

УДК 378.147:614.254:576.8:616.992.983

ЖАДИНСКИЙ Н.В., ГРИЦЕНКО Л.З., НИКОЛЕНКО О.Ю., БОЕВА С.С., АНАНЬЕВА М.Н.
Донецкий национальный медицинский университет им. М. Горького

ВКЛЮЧЕНИЕ ТЕМЫ «ХЛАМИДИЙНАЯ ИНФЕКЦИЯ» В РАЗДЕЛ САМОСТОЯТЕЛЬНОЙ ВНЕАУДИТОРНОЙ РАБОТЫ СТУДЕНТОВ МЕДИЦИНСКИХ ВУЗОВ, ИНТЕРНОВ-ИНФЕКЦИОНИСТОВ И ВРАЧЕЙ-БАКТЕРИОЛОГОВ

Резюме. Тема «Хламидийная инфекция» является актуальной для вынесения на самостоятельное изучение студентами медицинских факультетов, интернами-инфекционистами и врачами-бактериологами. Созданы новые методические указания, ситуационные задачи и тесты формата А по данной теме. В методических указаниях, ситуационных задачах и тестах формата А отражена информация о современных методах лабораторной диагностики, таких как метод ДНК-зондов, полимеразная цепная реакция, лигазная цепная реакция, транскрипционная амплификация.

Ключевые слова: хламидийная инфекция, самостоятельная внеаудиторная работа студентов, интерны-инфекционисты, врачи-бактериологи, молекулярно-генетические методы.

В Декларации Болонского процесса указано, что на самостоятельную внеаудиторную работу студентов (СВРС) отводится от 50 до 70 % времени [1].

Способность самостоятельно получать знания и некоторые профессиональные навыки, анализировать и обобщать факты является одним из основных показателей сформированности профессионально-трудовой культуры специалиста. Умение систематически самостоятельно работать составляет прочную основу успехов обучающегося в вузе [4, 5].

Но широкая распространенность хламидийной инфекции, торпидное течение, сложность диагностики диктует необходимость изменения методического обеспечения этой темы в разделе СВРС.

Урогенитальный хламидиоз является одной из самых распространенных инфекций, передающихся половым путем. Ежегодно в мире регистрируют 90 миллионов новых случаев заражения хламидийной инфекцией. Согласно данным Министерства здравоохранения, за последние 8 лет заболеваемость в Украине выросла в 1,2 раза [2]. С учетом уникального жизненного цикла хламидий, малосимптомного течения, тяжелых осложнений (в виде хронических воспалительных процессов органов малого таза, которые ведут к спаечному процессу и формированию бесплодия) своевременность диагностики и адекватной этиотропной терапии занимает не последнее место среди первоочередных задач практической охраны здоровья [3].

На кафедре микробиологии, вирусологии и иммунологии для самостоятельного изучения в один из модулей необходимо добавить тему «Хламидиоз. Лабораторная диагностика хламидиоза».

Так как на кафедре обучаются врачи-бактериологи, среди которых 80 % — это бактериологи клинических баз, а также интерны-инфекционисты, для которых тщательное изучение этой темы является профессионально необходимым, для самостоятельной работы предлагается решение ситуационных задач с обязательным включением современных методов диагностики и интерпретации их результатов. В качестве контроля в итоговом модуле используем тесты формата А на реализацию конкретных целей обучения по этому разделу. И ситуационные задачи, и тесты для контроля разделены и отмечены: для обучения студентов, для обучения интернов-инфекционистов и врачей-бактериологов.

Культуральный метод диагностики (бактериологический посев) — самый продолжительный и трудоемкий. Преимущество данного метода — не дает ложнопозитивных результатов. С помощью культурального метода определяют чувствительность к антибиотикам. Выделение хламидий в культуре клеток имеет наибольшую, 100% специфичность и является золотым стандартом для *C.trachomatis*. Его использование ограничено в связи с высокой трудоемкостью (исследование продолжается от 42 до 72 часов), дороговизной (специально оборудованная лаборатория, транспортировка живых организмов).

С практической точки зрения наиболее удобным, информативным, быстрым в исполнении ме-

© Жадинский Н.В., Гриценко Л.З., Николенко О.Ю., Боева С.С., Ананьева М.Н., 2013

© «Медико-социальные проблемы семьи», 2013

© Заславский А.Ю., 2013

тодом предварительной диагностики хламидийной инфекции является метод прямой иммунофлюоресценции (ПИФ) с моноклональными антителами. Методы молекулярной амплификации (ПЦР, ЛПР, ТА) являются способами массового скрининга пациентов для выявления *C.trachomatis*. ПЦР — наиболее чувствительный некультуральный метод. Изучение этих методов обязательно отражено в ситуационных задачах и графе логической структуры (рис. 1).

Выводы

1. Для обучения студентов, интернов-инфекционистов, врачей-бактериологов в методическом обеспечении необходимо обучение новым современным методам лабораторной диагностики.

2. При создании ситуационных задач и тестовых билетов формата А необходимо четкое разделение их по уровню усвоения для изучения студентами, интернами и врачами.

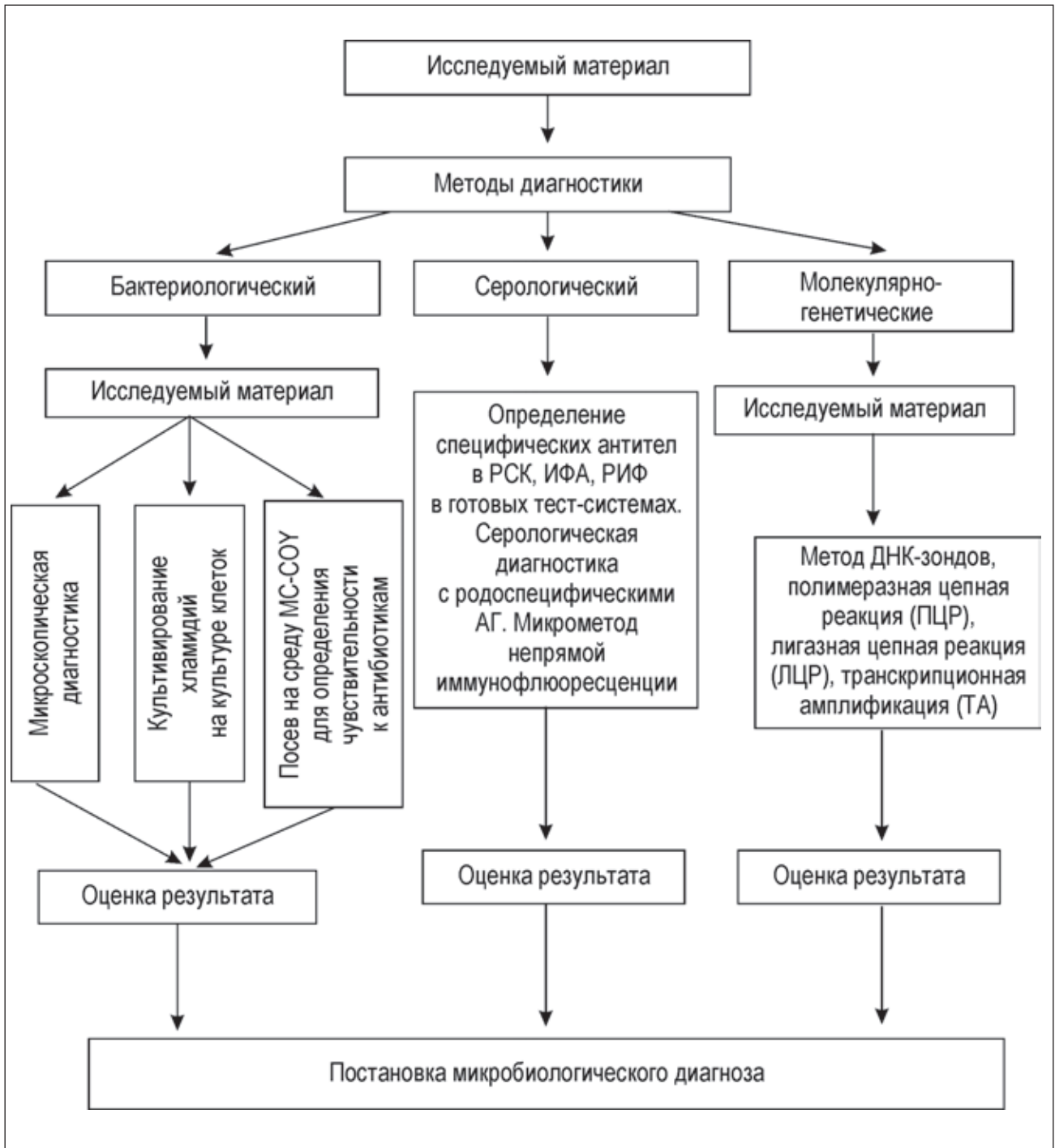


Рисунок 1. Граф логической структуры темы «Диагностика заболеваний, вызываемых *C. trachomatis*»

Список літератури

1. Мазур П.Є. Самостійно-пізнавальна діяльність студентів у контексті Болонського процесу / П.Є. Мазур, Л. С. Мишаківська, О. С. Кралюк // *Медицина освіти*. — 2010. — № 4. — С. 77-79.

2. Мавров Г.И. Лечение осложненного урогенитального хламидиоза с применением азитромицина («Сумамед») в сочетании с патогенетической терапией / Г.И. Мавров, Ю.В. Шербакова, Г.П. Чинов // *Укр. журн. дерматології, венерології, косметології*. — 2010. — Т. 38, № 3. — С. 123-127.

3. Мавров Г.И. Етіопатогенетичне лікування хворих з ускладненими формами хламідійної та мікоплазменної інфекції / Г.И. Мавров, Л.В. Іващенко, І.М. Нікітенко // *Журн. дерматовенерології та косметології ім. М.О. Торсуєва*. — 2010. — Т. 22, № 3-4. — С. 56-60.

4. Высшее медицинское образование (методология, управление): Монография / В.Н. Казаков, А.Н. Талалаенко, М.С. Каменецкий [и др.]. — Донецк: Здоровье, 1992. — 226 с.

5. Система безперервної медичної освіти (методология, управління): Монография / В.М. Казаков, О.М. Талалаенко, М.Г. Гаріна [та ін.]. — Донецьк: Здоров'я, 1994. — 175 с.

Получено 20.03.13 □

Жадінський М.В., Гриценко Л.З., Ніколенко О.Ю., Боева С.С., Ананьева М.М.
Донецький національний медичний університет ім. М. Горького

Zhadinsky N.V., Gritsenko L.Z., Nikolenko O.Yu., Boyeva S.S., Ananyeva M.N.
Donetsk National Medical University named after M. Gorky, Donetsk, Ukraine

ВНЕСЕННЯ ТЕМИ «ХЛАМІДІЙНА ІНФЕКЦІЯ» У РОЗДІЛ САМОСТІЙНОЇ ПОЗААУДИТОРНОЇ РОБОТИ СТУДЕНТІВ МЕДИЧНИХ ВУЗІВ, ІНТЕРНІВ-ІНФЕКЦІОНІСТІВ ТА ЛІКАРІВ-БАКТЕРІОЛОГІВ

Резюме. Тема «Хламідійна інфекція» є актуальною для вивчення на самостійне вивчення студентами медичних факультетів, інтернами-інфекціоністами і лікарями-бактеріологами. Створено методичні вказівки, ситуаційні завдання і тести формату А по даній темі. У методичних вказівках, ситуаційних завданнях і тестах формату А відображена інформація про сучасні методи лабораторної діагностики, такі як метод ДНК-зондів, полімеразна ланцюгова реакція, лігазна ланцюгова реакція, транскрипційна ампліфікація.

Ключові слова: хламідійна інфекція, самостійна позааудиторна робота студентів, інтерни-інфекціоністи, молекулярно-генетичні методи.

INCLUSION OF SUBJECT MATTER «CHLAMYDIAL INFECTION» IN SECTION OF INDIVIDUAL EXTRACURRICULAR ACTIVITIES OF MEDICAL STUDENTS, INTERNS-INFECTIOLOGISTS AND PHYSICIANS AND BACTERIOLOGIST

Summary. The subject matter «Chlamydial infection» is relevant for submission to an independent study by medical students, interns-infectiologists, and bacteriologists. New guidelines, situational tasks and tests of A format on this subject matter had been created. The guidelines, situational tasks and tests A format gives information about modern methods of laboratory diagnosis, such as the method of DNA probes, polymerase chain reaction, ligase chain reaction, transcription-mediated amplification.

Key words: Chlamydial infection, individual extracurricular activities of students, interns-infectiologists, bacteriologists, molecular-genetic methods.