

УДК 7.072.3/7.035

Кривушенко Ясмiна Олегiвна,
аспірантка Національної академії керівних кадрів
культури і мистецтв
[ysmshen@gmail.com](mailto:yasmshen@gmail.com)

ВИДИ ІМІТАЦІЇ ВИРОБІВ СЕВРСЬКОЇ ФАРФОРОВОЇ МАНУФАКТУРИ НА СУЧАСНОМУ РИНКУ АНТИКВАРІАТУ

У статті розкривається історія та різновиди імітацій виробів Севрської фарфорової мануфактури. Підкреслено, що саме продукція цього виробництва імітувалася найбільше – така ситуація була спричинена зростаючим ринковим попитом, починаючи з ХІХ століття. Але попри всі намагання точно копіювати стиль та манеру виконання севрських виробів, досвідчений експерт може відрізнити підробку від оригіналу. Автор описує основні історичні періоди, коли імітувався севрський фарфор, а також різновиди підробок, які можуть трапитись на сучасному ринку антикваріату.

Ключові слова: імітація, підробка, Севрська фарфорова мануфактура, атрибуція, мистецтвознавча експертиза.

Кривушенко Ясмiна Олегiвна, аспірантка Національної академії керівних кадрів культури і мистецтв

Виды имитации изделий Севрской фарфоровой мануфактуры на современном рынке антиквариата

В статье освещается история и разновидности имитаций изделий Севрской фарфоровой мануфактуры. Подчеркнуто, что именно изделия этого предприятия имитировались чаще остальных – такая ситуация объясняется растущим рыночным спросом, начиная с ХІХ столетия. Однако несмотря на все попытки точно скопировать стиль и манеру исполнения, опытный эксперт сможет отличить подделку. Автор описывает основные исторические периоды, когда наиболее активно имитировались данные изделия, а также разновидности подделок, с которыми можно столкнуться на современном рынке антиквариата.

Ключевые слова: имитация, подделка, Севрская фарфоровая мануфактура, атрибуция, искусствоведческая экспертиза.

Kryvushenko Iasmina, postgraduate of National Academy of Managerial Staff of Culture and Arts

Types of imitations of Sevres porcelain production on the modern market of antiques

The article deals with the varieties of Sevres porcelain imitation. We emphasize that Sevres manufactory were the most frequently imitated. Such a situation was caused by growing demand since the nineteenth century till today. Despite the high quality of imitations an expert must be able to distinguish the copy from original. The article describes main historical periods of imitations of Sevres porcelain and also modern market of antiques and variety of fakes that can happen there.

Art products designed to bring aesthetic pleasure to the audience. However, when we deal with the identification or monetization of art, its historical value and level of performance are carefully analyzed. Therefore, the definition or the historical financial value of the work is an important and multi-stage procedure. Before expert valuers raise the problem of accurate attribution. In addition, it is important to determine its historical origin, the so-called provenance, the study of complexity and, of course, proof of its authenticity, that is accurate to the author or the production of accessories.

The article is to highlight the main types of imitation products of Sevres porcelain factory, as their awareness can only allow to distinguish the fake from the original.

The task of the article is to show at what stages of attribution and art-examination can detect forgery to illustrate an example of it attribution of forgery.

The novelty of the paper is that the most part of the information is translated from French and English and was first introduced to the Ukrainian scientific use. In addition, the topic of counterfeit works of Sevres porcelain factory till now has been developed by Ukrainian scientists, the article that this issue reveals quite full.

One of the most important stages of Sevres porcelain items attribution is the precise definition of products belonging to the enterprise. After the popularity of items Sevres porcelain factory overemphasized. Imitations style appeared as the lesser-known industries of France, particularly in Paris, and other European countries such as Germany, Austria, Italy. Of course, during the manufacturing of products in the style of Sevres, it lagged in time 50-80 years of prototype.

Terminology has several different types of substitution of the original object. Because we are dealing with art of XVIII-XIX centuries. At the time it is removed from the present up to 200-300 years. At that time a large number of imitations and imitations of leading factories and craftsmen were created. But if the term of manufactory work "in the style of Sèvres" was quite easy to distinguish from the original, is 100–300 years later, this problem becomes more complicated. Therefore, for the products outlined porcelain manufactory is to provide several kinds of imitations and forgeries.

Over time, the demand for imitation of Sevres porcelain has been growing. Kif, an expert – valuers explained that today's situation on English and American markets were difficult because of pirates who knew how to make good and high quality copies of Sevres porcelain.

In addition, Kif remarked that it was not only in America and England such a situation but even the eastern Europe was able to make a lot of imitations of Sevres porcelaine in best traditions of the last ones.

The experts say that collectors should pay attention not only to chop Sevres (which change over time), but also learn to distinguish hand painted motifs on the decal of XIX and XX centuries, periodically used to manufacture modern copies. Another's sure sign-mass type of soft or hard. The form must match the time and place of its manufacture. In addition, the background color should be similar to those used in Sevres during this particular period. And in a situation where most copies of Sevres porcelain are pretty well made, the real object will have very fine finishing and luxurious gilt located in the layers of the surface that is easy to feel the touch.

In today's market there are many antique imitations, products of Sevres porcelain factory of XVIII – XIX centuries. Number of real things remain constant or reduced, and counterfeiting each year more over, the quality of their performance increases through the development of technical means. This situation is caused by the growing demand for objects of antiquity. So modern art experts – estimators process of attribution Sevres porcelain of XVIII – XIX centuries. Every year it becomes more difficult, because the percentage of original items and fakes is growing in favor of the latter. So profound study of the problems of modern antiques market is a necessary element of preparation of art experts-valuers.

In future it is planned to expand the list of terms of counterfeiting, break it down into the level and type of definition. Thus, it is created a short glossary on counterfeits and imitations.

Key words: imitation, fake, Sevres porcelain manufactory, attribution, art expertise.

Вироби мистецтва призначені для того, щоб приносити естетичне задоволення глядачам. Проте, коли йдеться про ідентифікацію або монетизацію предмету мистецтва, його історична цінність та рівень виконання ретельно аналізуються. Визначення історичної або фінансової цінності твору є важливою і багатоетапною процедурою, адже перед експертами-оцінщиками постає про-

блема точної атрибуції предмету. Крім того, важливим є визначення його історичної приналежності, так званого провенансу, дослідження рівня складності виконання, підтвердження його автентичності, тобто точної приналежності автору або виробництву.

Метою статті є висвітлення основних видів імітування виробів Севрської фарфорової мануфактури – лише їхнє усвідомлення може дати змогу відрізнити підробку від оригіналу. Завдання автора статті – показати, на яких етапах атрибуції та мистецтвознавчої експертизи можна виявити фальсифікацію (для унаочнення наводиться приклад атрибуції підробки).

Одним із найважливіших етапів атрибуції предметів севрського фарфору є точне визначення приналежності виробу до продукції підприємства, адже популярність предметів Севрської фарфорової мануфактури важко переоцінити. Імітації стилю з'являлись як на менш відомих виробництвах Франції, зокрема, в Парижі, так і в інших європейських країнах (Німеччина, Австрія, Італія). Звісно, період виготовлення виробів у стилі Севру відставав у часі на 50-80 років від прототипу.

Термінологічно можна виділити декілька різних видів підміни оригінального предмету. Через те, що ми маємо справу із мистецтвом XVIII–XIX ст., у часі воно віддалене від сьогодення на 200–300 років. На той період створювалася велика кількість імітацій та наслідувань провідних фабрик і майстрів. Але якщо під час дії підприємства роботу "в стилі Севру" було доволі легко відрізнити від оригіналу, то через 100–300 років це завдання стає значно складнішим. Саме тому для виробів окресленої фарфорової мануфактури варто виділити кілька різновидів наслідувань і підробок.

Підробка (фальсифікація) – предмет, який імітує вигляд і характерні риси пам'ятки культури або твору мистецтва певної епохи, школи, майстра, створений з метою бути виданим за оригінал. Підробки виникли у зв'язку з усвідомленням суспільством значення і цінності творів мистецтва та пам'яток культури; набули широкого розповсюдження у зв'язку з ростом матеріальної цінності цих артефактів [1].

Копія – художній твір, що повторює інший твір з метою точно відтворити його. Копія може виконуватися самим автором оригіналу. Абсолютно тотожну предмету копію називають дублетом (від франц. doublet – подвійний). Іноді автор може повторювати свій твір з деякими змінами розміру або другорядних деталей – така копія називається реплікою або повтором. Також копія може створюватись іншим художником, з метою експонування в іншому музеї або з навчальною метою [3].

У світі мистецтва неможливо оминати такий вид імітації, як наслідування стилю популярного виробництва. Визначні мотиви, притаманні відомим мануфактурам, робили предмети більш привабливими для покупців. Тому існувала велика кількість творів, що виконувалися у схожій манері на інших фабриках. Предмети у стилі Севра випускались на багатьох європейських мануфактурах. Звісно, такі речі не могли з'являтися одночасно з предметами, стиль яких вони наслідували. Як правило, їх відділяють п'ять-вісім десятиліть. Проте у наш час ці вироби можуть видаватися за оригінал.

Види виробів у стилі Севру

Вироби Севрської фарфорової мануфактури часто імітували, але дуже рідко створювали аналогічні речі за рівнем майстерності виконання [4]. Починаючи з XVIII і до XX століття, для колекціонерів високоякісні форми та декорування севрських виробів були найбільш привабливими серед антикваріату.

Імітація – це найщиріша форма лестощів. Найвідоміші аукціонні будинки пропонують предмети "у севрському стилі", "за модою Севру". Європейські фабрики робили доволі схожі предмети: речі "у стилі Севру" виконувалися майже в усіх країнах Європи, зокрема, у Німеччині, Англії, Австрії, Франції, Чехії тощо [8]. Для того, щоб відрізнити такі вироби, необхідно мислити критично і мати певний досвід роботи із севрськими зразками.

Світ фарфору в Європі був сповнений духу суперництва. Поки Майсенська фабрика намагалась наслідувати китайські мотиви, французькі підприємства працювали над імітацією севрського стилю, починаючи від самої появи фабрики у Венсенні 1740 р. і після переїзду її до Севру у 1756 р. Унікальність виробів цього виробництва полягає у своєрідності їхнього стилю, який є можливим завдяки якісному фарфору та креативності декораторів. Севр став своєрідним символом узгодження доброго смаку і стилю у порцеляні, тому вироби Севрської фарфорової мануфактури найчастіше підроблювались за всю історію фарфору [5].

У першій половині XIX століття Севрська мануфактура розпродала недекоровані та застарілі моделі для того, щоб заробити грошей. У своїй книжці "Одним словом про підробки" Ліана Паредє пише: "Окрім того, що вони були повністю білими, вони були підписані, а закупівники мали своїх декораторів, які оздоблювали предмети. Деякі з таких речей настільки витончені, що їх важко відрізнити від оригіналу. Але при копіюванні неминуче виявляється смак і мода того періоду, коли річ підроблялась" [5]. Наприклад, пташки, які зображувались Севром у XVIII столітті, значно відрізняються від тих, що їх малювали підробники у XIX столітті, але необхідно мати певний досвід, щоб їх розрізнити.

З часом зростав попит на імітацію севрського фарфору. Як говорив експерт-оцінщик Кіф, "все менше оригінальних речей залишалось на англійському й американському ринках, з'явився так званий "піратський смак" до Севру – усі, хто мав претензії на смак і модність, воліли володіти подібними речами, особливо у цих двох країнах" [5]. Крім того, Кіф зауважував: "Також існували чеські заводи. Розумники, вони робили речі за каталогами у "севрському стилі" – великі криті вази із позолоченим латунним або бронзовим монтуванням, прикрашені портретами Марії-Антуанетти, Людовіка XVI, мадам Помпадур і Наполеона I. Існувало величезне захоплення цими речами наприкінці XIX століття і всі, хто мав підприємницький інстинкт, почали виробляти подібні речі" [5].

Експерти вказують, що колекціонери повинні звертати увагу не лише на клейма Севру (які змінюються з часом), але й навчитися розрізнити мотиви ручного розпису від деколі XIX і XX століть, які періодично використовуються для виготовлення сучасних копій. Інший вірний знак – тип маси, м'який або твердий. Форма має відповідати часу та місцю її виготовлення. Окрім того, кольори фону мусять бути аналогічними тим, що використовувалися у Севрі про-

тягом цього конкретного періоду. Через ситуацію, коли більшість копій севрського фарфору досить добре виготовлені, справжній предмет матиме дуже тонку обробку і розкішну позолоту, яка знаходиться у шарах поверхні, що легко відчути на дотик.

Деякі підробки зроблені доволі гарно, і їхня цінність у колекції хоча і менша за ціну севрських, проте, ці речі також можна високо оцінити. Найвідомішими підробками Севру були праці Еміля Самсона [7], а також фабрик Ворчестер, Майсен і Челсі, зроблені протягом 1800-х років. Існують навіть репродукції у твердому фарфорі предметів, які в оригіналі були виконані у м'якому фарфорі.

У Європі зацікавленість старовинними речами прослідковується протягом кількох століть. Колекціонери рідкісних і гарних предметів мистецтва почали активно себе проявляти, натомість копіювальники заробили чимало грошей, використовуючи власний талант. Вже у 1815 році Бетіні, досвідчений гончар із Сент-Аман-лез-О у Франції, почав імітувати вишуканий м'який севрський фарфор. Його роботи, що збереглися, вважаються одними із найбільш досконалих імітацій цього посуду. Коли леді Шарлотта Шрайбер, за записками китайського колекціонера, відвідала Сен-Аман у 1877 році, вона зустріла Бетіні за роботою. Він як раз відтворював ворчестерський фарфор і м'який севрський, що були куплені дилерами Парижу, у білизні (потім їх розпишуть, вкриють позолотою і продадуть як оригінал) [6].

У середині XIX століття багато заможних американців, подорожуючи за кордон, вивозили коштовні фарфорові вироби відомих мануфактур Європи. Проте, серед них нерідко зустрічалися предмети з підозрілим походженням. Жоден з колекціонерів не міг уникнути підробок, тож вони потрапляли навіть до найвідоміших зібрань. Приватні колекції з часом ставали майном музеїв, де експерти виявляли факт підробки або імітації. Втім, у деяких музеях за різних причин подібні речі все ще експонуються.

Одна з французьких газет засвідчувала, що мережа фальшувальників фарфору кожного року продає імітації севрського фарфору на 16.000.000 франків у Європі, а у США ця сума взагалі неймовірна: 49.000.000 франків або 9.600.000 доларів США. Тому не дивно, що кожний американський турист, повертаючись з-за кордону, привозив з собою дорогоцінну підробку [6].

Клейма севрського фарфору зазвичай виконані дуже погано, тож якщо на предметі занадто акуратно вимальоване клеймо – скоріше за все воно підроблене. Перевіряти клеймо по краях слід за допомогою лупи. При виявленні надто досконалого на вигляд і нанесеного промислового знаку – ймовірно перед Вами підробка. Більшість торгових знаків та позначок до 1950 року наносились вручну, тому вони зношуються з плином часу. Старі порцелянові клейма не можуть бути гострими по краях [9].

Варто зазначити, що справжні севрські марки малювались від руки тонким пензлем художника – різниця очевидна, якщо доводилося бачили декілька прикладів оригінального клейма. Зазвичай нові мітки за розміром більші, ніж оригінальні XVIII–XIX століть.

Імітації здебільшого менш витончено виконані та поступаються за стильовими ознаками оригіналу. Так, тримаючи предмет у руках, виготовлений у стилі Севрської мануфактури, можна побачити усі ознаки декорування та формотворення, а також живопису, властивого цьому підприємству. Проте поєднання цих елементів буде значно простішим і менш вишукано стриманим, ніж в оригіналі, тож для визначення імітації необхідно розглянути всі стильові ознаки в сумі та кожну окремо.

Починати можна з атрибуції кількох основних елементів.

Клеймо. При дослідженні клейма варто звернути увагу на те, як його наносили. Воно має бути підглазурним, інакше можна вважати, що виріб створювався не на мануфактурі. Далі слід порівняти наявні зразки із способом нанесення клейм в оригінальних предметах. При цьому варто дослідити манеру нанесення. Також бажано визначити, на який період вказує клеймо та супровідні позначки (окремо): літери, цифри, підписи авторів біля нього.

Декор і позолота. Декор змінювався за примхливими віяннями моди, а також у залежності від призначення предмету та його замовника. Кожен колір та спосіб декорування мають власні, чітко визначені хронологічні межі.

Живописна пляма. Живописні елементи, як правило, розміщувались на конкретних частинах виробу в залежності від його призначення. Так можна виділити стилістику живопису, характерного для столових предметів, особливості розпису на вазах, на предметах побуту.

Автор живопису. Ім'я автора, чий підпис фігурує на оздобленні твору, дає важливі посилання для атрибуції. Адже є чіткі дані про всіх художників і період їхньої роботи на Севрській мануфактурі. Окрім того, треба порівняти тип живопису, почерку, характер мазка, його нахил, силу натискання, притаманні для даного автора з виконаним на творі розписом.

Матеріал черепка може багато розповісти про предмет і його період виготовлення. Треба, перш за все, приділити увагу матеріалу – тонкий це чи твердий фарфор, а також визначити рівень його якості.

Форма і монтування. Для кожного періоду властивими є конкретні форми виробів, також були виключні форми, наприклад, особливо великі, притаманні творам, призначеним для особливих подій. Монтування ваз і його поєднання із керамічними елементами мають характеризуватися відповідними стильовими рисами. Таким чином узгоджені елементи з різного матеріалу мають бути стилістично гармонійними.

Загальний вигляд предмету. Вироби Севрської фарфорової мануфактури виготовлялись виключно для вищої знаті – еліти суспільства. Тож над виготовленням таких предметів працювало майже все виробництво, яке склали майстри високого рівню. Більша частина творів виготовлялась протягом років. Адже Севрська фарфорова мануфактура була взірцем витонченого стилю, а її продукція вирізняється особливою вишуканістю і довершеністю. Її важко підробити, адже така робота вимагатиме занадто великих зусиль. Тож стилістика виконання як окремих деталей, так і виробу в цілому завжди вказує на реального виробника.

Приклад атрибуції вази у севрському стилі

Аналіз клейма. Зображення клейма (ілюстр. 1, літера "А" поміж перехрещених "L") дає посилання на 1753 рік. Корона понад схрещеними "L" означає період 1769–1793 рр., твердий фарфор. Тож мітки дають посилання одночасно на два періоди.

Клеймо з короною зазвичай відтворюється в одному кольорі. На вазах клеймо у вигляді перехрещених "L" і корона виконані у різних кольорах, що не притаманне виробнику. Окрім того, рисунок марки виконаний занадто акуратно, проте клейма на речах з Ермітажу того ж періоду нанесені з розмахом, вручну, корона зображується в інший спосіб. Тож вірогідно, марка не належить до Севрської мануфактури.

Аналіз живопису (ілюстр. 2–3). На тулубі вази, на живописній плямі наявний підпис "LEBER", що вказує на художника, який трапляється на імітаціях севрських ваз і на виробках у стилі Севру. Твори виконувались у 1860–1880-х рр. та імітували стиль Севру ранніх років (1756 р.). У переліку художників Севрської мануфактури ім'я LEBER відсутнє.

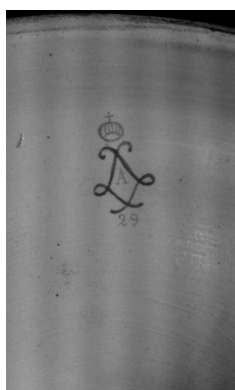
Аналіз форми. Зображення форми (ілюстр. 2–4): висота 136 см, ширина 58 см, глибина 40 см. Форма відповідає періоду 1768–1820-х рр. Стилїстика вази: розміщення живописних плям на предметі не типове для Севрської мануфактури. Ніжка та верхня частина вази, включно із накривкою, декоровані синіми та білими смугами. Такий декор зустрічався на вазах Севрської мануфактури у 1750-ті роки і двома десятиліттями пізніше. Але він трапляється і на німецьких вазах, виготовлених у стилі Севру в 1800–1870-х рр. У цей період також імітувались севрські клейма.

Тло вази кольору "синя ляпіс-лазур" декороване позолотою. Окрім того, ручки предмету виконані грубовато, порівняно з ручками ваз Севрської мануфактури того ж періоду.

Отже, висновок: ваза є імітацією виробів Севру 1756 р., виконана у період 1860–1880 рр. у Європі. Клеймо або лише синій елемент клейма датується тим же періодом. Можливо, жовтий елемент марки був доставлений пізніше.

На сучасному ринку антикваріату існує велика кількість підробок, виробів Севрської фарфорової мануфактури XVIII–XIX століть. Кількість справжніх речей залишається сталою або зменшується, а підробок з кожним роком з'являється все більше, якість їх виконання зростає за рахунок розвитку технічних засобів. Така ситуація спричинена зростаючим попитом на предмети давнини. Отже, для сучасних мистецтвознавців – експертів-оцінщиків – процес атрибуції Севрського фарфору XVIII–XIX століть стає з кожним роком дедалі складнішим, адже відсоткове співвідношення оригінальних предметів та підробок постійно збільшується на користь останніх. Тож поглиблене вивчення проблеми сучасного ринку антикваріату стає необхідним елементом підготовки мистецтвознавця – експерта-оцінщика.

У подальшому планується розширити перелік термінів підробки, розбити його на рівні та типи визначення. Таким чином буде створено короткий словник термінів на тему підробки та імітацій.



Ілюстрація 1



Ілюстрація 2



Ілюстрація 3



Ілюстрація 4

Література

1. Словарь музейных терминов // Музей. – 2009. – № 5 [Электронный ресурс]. – Режим доступа: <http://www.museum.ru/rme/dictionary.asp?30>
2. Школьная О. В. Критерии художественности и проблемы рынка современного фарфора / О. В. Школьная // Современное искусство в контексте глобализации: наука, образование, художественный рынок : материалы II Всероссийской научно-практической конференции, 30 января 2009 г. – СПб. : Изд-во СПбГУЛ, 2009. – С. 59-62.
3. Электронный Словарь Искусств / Муниципальный музей "Детская картинная галерея" г. Самары [Электронный ресурс]. – Режим доступа: <http://www.chgal.ssu.samara.ru/Slovar%20iskusstv/slovar%20kopia.html>
4. Albertson K. K. Sevres Porcelain: the yes, the no and maybe / K. K. Albertson [Электронный ресурс]. – Режим доступа: <http://www.auctioncentralnews.com/index.php/columns-and-international/ceramics-collector/2250-sevres-porcelain-the-yes-the-no-and-the-maybe>
5. Anding J. Sevres-style porcelain box bears mark of famed French company / J. Anding [Электронный ресурс]. – Режим доступа: http://www.nola.com/homegarden/index.ssf/2010/01/post_101.html
6. Atlee E. Exhibition of "fakes" and reproductions / E. Atlee // Philadelphia : Pennsylvania Museum, 1916. – 63 p. [Электронный ресурс]. – Режим доступа: <http://www.archive.org/details/exhibitionoffake00barb>
7. Holland P. French Limoges and Sevres Marks / P. Holland [Электронный ресурс]. – Режим доступа: <http://www.figurines-sculpture.com/sevres-marks.html>
8. Lackey D. 19-th Century Fake Sevres Box & Fake Ludwigsburg Urn / D. Lackey [Электронный ресурс]. – Режим доступа: <http://www.pbs.org/wgbh/roadshow/archive/200205A28.html>
9. Worthpoint A. Fake porcelain Marks: Recognizing Forged or imitation Marks on Ceramics / A. WorthPoint [Электронный ресурс]. – Режим доступа: <http://www.worthpoint.com/blog-entry/fake-porcelain-marks-recognizing-forged-or-imitation-marks-ceramics>

References

1. Dictionary of museum terms. (2009). Muzei, 5. Retrieved from <http://www.museum.ru/rme/dictionary.asp?30> [in Russian].
2. Shkolnaya, O. V. (2009). Criterion of art and the problem of the modern porcelain market. Modern art in the context of globalization: science, education, art market. Proceedings of the II All-Russian Scientific and Practical conference. SPB: Izd-vo SPBGUL [in Russian].
3. Electronic vocabulary of arts. Municipal museum "Detskaya kartinnaya galereiia" of Samara. Retrieved from <http://www.chgal.ssu.samara.ru/Slovar%20iskusstv/slovar%20kopia.html> [in Russian].

4. Albertson K. K. Sevres Porcelain: the yes, the no and maybe / K. K. Albertson // Retrieved from <http://www.auctioncentralnews.com/index.php/columns-and-international/ceramics-collector/2250-sevres-porcelain-the-yes-the-no-and-the-maybe> [in English].

5. Anding J. Sevres-style porcelain box bears mark of famed French company / J. Anding / Retrieved from http://www.nola.com/homegarden/index.ssf/2010/01/post_101.html [in English].

6. Atlee E. Exhibition of "fakes" and reproductions / E. Atlee // Philadelphia : Pennsylvania Museum, – 1916. – 63 p. / Retrieved from: <http://www.archive.org/details/exhibitionoffake00barb> [in English].

7. Holland P. French Limoges and Sevres Marks / P. Holland // Retrieved from <http://www.figurines-sculpture.com/sevres-marks.html> [in English].

8. Lackey D. 19-th Century Fake Sevres Box & Fake Ludwigsburg Urn / D. Lackey / Retrieved from <http://www.pbs.org/wgbh/roadshow/archive/200205A28.html> [in English].

9. Worthpoint A. Fake porcelain Marks: Recognizing Forged or imitation Marks on Ceramics / A. WorthPoint / Retrieved from <http://www.worthpoint.com/blog-entry/fake-porcelain-marks-recognizing-forged-or-imitation-marks-ceramics> [in English].