

Neonila Pobirchenko, Oksana Serhieienkova
**PSYCHOLOGICAL THEORY AND METHODOLOGY OF THE STUDY
OF PERSONALITY IN OSVITOLohIYA**

In the article the factor of personality is reflected in educational space. Theoretical ideas and methodological going are reasonable near rich in content determination of factor of personality in innovative industry – educology (“osvitolohiia”).

The purpose of the article is to disclose the factor of the personality as the priority regularity of the development of the new scientific approach in the integrated research of the osvitological principles.

It was used the methods of theoretical, methodological analysis of the scientific sources and experience of the practical implementation of the main learning outcomes.

Summarizing the study of the key notion “personality factor” it is advisable to emphasize the actuality of its development and implementation in the multidisciplinary educational process of the research of the new field. Accordingly, the results of the research of the nature and objects of the new scientific field – osvitolohiia – can make innovation area of the personal development in terms of multidisciplinary education of the modern university. This osvitological space is the synergistic for its meaning, incentive and subjective for its influences that are directed to the formation of students’ competitiveness as necessary quality of the specialist in market education.

It is provided for making changes in the organization of the training activities. These changes relate to cognitive methods, scientific, organizational and other activities. “Osvitolohizm” as the integrated for its actions method of the establishing of the interdisciplinary connections in organizational improvement of the area.

Keywords: *conformities to law of psychical development; factor of personality; osvitolohiia; space of osvitolohiia.*

Рецензенти:

Сисоєва С. О. – д. пед. н., проф.
Колмикова Л. О. – д. псих.н., проф.

Стаття надійшла до редакції 07.04.2014

УДК 373-057.177.3]:159.923

Сергій Редько

ДО ПРОБЛЕМИ ДОСЛІДЖЕННЯ ОСОБИСТІСНИХ ЯКОСТЕЙ КЕРІВНИКА НАВЧАЛЬНОГО ЗАКЛАДУ

Автор статті розглядає питання аналізу та оцінки індивідуально-психологічних якостей керівника освітньої установи. Основний наголос зроблено на узагальненні дослідження особистісних якостей діючих керівників освітніх закладів та аналізі їх психологічного “портрету”, усвідомлення якого визначає необхідність розробки нових критеріїв підбору управлінців освітніх установ.

Ключові слова: *керівник навчального закладу; особистісні якості керівника; управлінська діяльність.*

Вступ. Успішна робота освітньої установи в значній мірі залежить від професіоналізму, особистісних і ділових рис керівника. Вивчення психології особистості та характеру, як яскравого її вираження, займають чільне місце в працях вітчизняних та зарубіжних дослідників (Г. Айзенк, Р. Кеттел, К. Юнг, Е. Еріксон, Е. Кречмер, К. Леонгард, А.Є. Личко, В.Н. Мясіщев). Відповідно до посадових обов’язків та соціальної позиції, керівник сучасного освітнього закладу є центральною фігурою всього освітнього процесу. Він повинен уміти вирішувати найрізноманітніші управлінські проблеми, вміти не тільки керувати освітнім закладом з усталеними традиціями і укладом, але й бути готовим перевести його на якісно новий рівень, що вимагає спеціальних знань теорії та практики управління.

Сучасна практика управління освітньою галуззю підтверджує необхідність підготовки сучасного керівника навчального закладу – фахівця освітньої галузі, який володіє новим мисленням і готовий

до постійного самовдосконалення й саморозвитку, засвоєння інноваційних технологій управління та втілення їх у щоденну управлінську діяльність.

Дослідженню проблеми становлення та розвитку сучасного керівника закладу освіти присвячені наукові праці В. Бондаря, В. Гуменюк, Л. Даниленко, Г. Єльнікової, В. Маслової, В. Олійника, А. Петренка та ін. У своїх дослідженнях науковці розкривають концептуальні засади змісту підготовки керівника, модернізації його управлінських функцій, а також формування інформаційної культури, моніторингу управлінської діяльності тощо.

Метою статті є подальше дослідження особистісних якостей керівника освітнього закладу та аналіз його психологічного “портрету”.

Для успішного керівника сучасного навчального закладу характерними є такі якості його особистості:

1) адаптаційна мобільність – чинник, який визначає роль і місце особистості в міжособистісній

взаємодії у малих соціальних групах, її статус, позицію у структурі ділових відносин;

2) емоційне лідерство, що виявляється під час горизонтальної та вертикальної взаємодії у неформальних групах, що діють в організаційній структурі та ділове лідерство, що має місце у неформальній групі під час розв'язання проблемних ситуацій;

3) здатність до інтеграції соціальних ролей, свідченням якої є пристосування поведінки особистості до ролевих очікувань інших учасників групи;

4) контактність, що реалізується через здатність до встановлення позитивних соціальних контактів;

5) стійкість до стресу, що зумовлена неабиякою емоційною напруженістю управлінської роботи, яка активізує роль емоційних регуляторних механізмів у структурі особистості керівника (Мармаза О.І., 2004, с. 211).

Відповідно до особистісної теорії лідерства, успішні керівники мають певний набір особистісних якостей (див. таб. 1) (Мармаза О.І., 2004, с. 89).

Управлінська діяльність, як будь-який інший вид людської діяльності, має свою структуру – системно пов'язані між собою компоненти, логіка яких спонукає до успішного її функціонування. Особистість керівника виявляється і завершує становлення своїх компонентів передусім у процесі професійної управлінської діяльності.

Тема впливу особистісних якостей керівників на здійснення ними управлінської діяльності розглядалась багатьма дослідниками. Однак, дослідження впливу особистісних якостей керівни-

ка загальноосвітнього навчального закладу на здійснення управлінської діяльності є наразі актуальним у зв'язку з модернізацією та удосконаленням освітнього процесу навчального закладу.

В дослідженні особистісних якостей керівника загальноосвітнього навчального закладу взяло участь 32 респонденти – керівники загальноосвітніх навчальних закладів Оболонського району міста Києва.

Метою нашого дослідження було скласти психологічний “портрет” сучасного керівника освітньої організації, який дозволить виявити його індивідуально-психологічні особливості при здійсненні управлінської діяльності.

Для визначення особистісних якостей керівників загальноосвітніх та дошкільних навчального закладу на здійснення управлінської діяльності використовувався тест “16 факторний опитувальник Кеттела”.

Результати дослідження за згаданою методикою подано у таблиці 2.

Опитувальник Кеттела є одним із найбільш розповсюджених анкетних методів оцінки індивідуально-психологічних особливостей особистості. Результати застосування цієї методики дозволяють визначити своєрідність основних підструктур темпераменту і характеру особистості. Крім того, кожний фактор, що входить до методики, містить не лише якісну і кількісну оцінку внутрішньої природи людини, але і включає в себе її характеристику з позиції міжособистісних відносин.

Таблиця 1.

Особистісні якості керівника

Групи якостей	Якості керівника
Психологічні	прагнення до лідерства, здатність до керівництва; вольові якості; готовність до розумного ризику; прагнення до успіху, честолюбство; здатність до домінування в екстремальних умовах; самодостатність особистості; комбінаторно-прогностичний тип мислення (варіативність, темп, гнучкість, інтуїтивність, логічність, прогностичність); стійкість проти стресу; адаптабельність, тобто швидка пристосовуваність до нових умов
Інтелектуальні	прагнення до постійного самовдосконалення; схильність до сприйняття нових ідей і досягнень, здатність відрізнити їх від ілюзорних; панорамність мислення (системність, широта, комплексність) і професійна предметність (знання деталей і тонкощів управління); мистецтво швидко опрацювати, ранжувати інформацію і на цій основі приймати рішення; здатність до самоаналізу; вміння розуміти, приймати і використовувати з користю для справи думки, протилежні власним; психологічна освіта
Професійні	уміння ефективно використовувати кращі досягнення науково-технічного прогресу; уміння заохочувати працівників за ефективну роботу і справедливо критикувати за недоліки; мистецтво приймати нестандартні управлінські рішення – здатність знаходити проблеми і рішення в тих умовах, коли альтернативні варіанти дій, інформація і цілі нечіткі або сумнівні; уміння ефективно і раціонально розподіляти завдання і виділяти на них оптимальний час; діловитість, ініціатива
Соціальні	уміння враховувати політичні наслідки рішень; схильність керуватися принципами соціальної справедливості; мистецтво попереджати і розв'язувати конфлікти, виступати в ролі посередника; уміння встановлювати і підтримувати систему стосунків з рівними собі людьми; тактовність і ввічливість, переважання демократичності в стосунках з людьми; уміння брати на себе відповідальність; уміння заохочувати членів колективу до відвертості і групових дискусій

Визначення індивідуально – психологічних особливостей особистості за методикою “16 факторний опитувальник Кеттела”

Показник	Стени																
	MD	A	B	C	E	F	G	H	I	L	M	N	O	Q1	Q2	Q3	Q4
Σ	286	264	122	210	216	118	282	284	258	158	230	194	194	232	150	274	118
Сер. ариф.	8,93	8,25	3,81	6,56	6,75	6,18	8,81	8,87	8,06	4,93	7,18	6,06	6,06	7,25	4,68	8,62	3,68

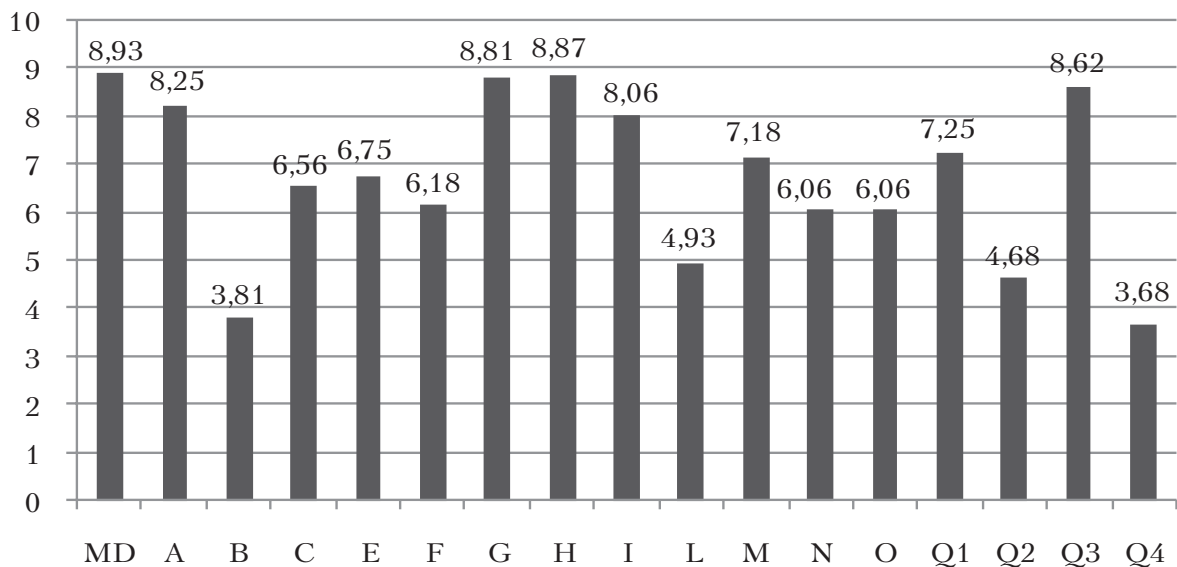


Рис.1. Діаграма результатів дослідження індивідуально – психологічних особливостей особистості керівників навчальних закладів (n = 32)

Проаналізуємо результати дослідження індивідуально – психологічних особливостей особистості керівників навчальних закладів.

У респондентів на високому рівні проявилась така характеристика, як адекватна самооцінку (MD) – переважна більшість керівників мають адекватну самооцінку, разом із тим – дещо завищують свої можливості та переоцінюють себе. Показник (A) характеризує товариськість та готовність до співпраці, уважність до людей, доброту: для більшості керівників НЗ характерна відкритість та добросердечність, тяга до спілкування. Для них притаманна природність та невимушеність в поведінці, уважність, доброта у відносинах з колегами. Характерним є і те, що керівники із задоволенням працюють з людьми, активні в усуненні конфліктів, довірливі, не бояться критики.

Рівень прояву нормативності поведінки (G) – свідчить, що керівники усвідомлено приймають управлінські рішення, притримуються норм та правил поведінки, проявляють наполегливість в досягненні цілей, точність, відповідальність, ділову спрямованість.

Сміливість (H) – соціальна сміливість, активність, готовність мати справу з незнайомими обставинами свідчить, що управлінці мають високий рівень схильності до ризику.

Показник чутливості (I) характеризує те, що переважній більшості керівників притаманні альтруїзм, стійкість, залежність, прагнення до заступництва. У більшості керівників артистична натура та художнє сприйняття світу. Можна стверджувати про наявність розвинутих здатностей до емпатії, співпереживання. Параметр M показує, що у всіх керівників НЗ розвинена уява, орієнтація на свій внутрішній світ, високий творчий потенціал.

Керівники критично налаштовані, характеризуються різноманітними інтелектуальними інтересами, намагаються бути добре поінформованими з різних соціально – політичних проблем (показник Q1 – радикалізм). Вони схильні до експериментів, позитивно сприймають нові ідеї та новації.

Респонденти проявили високий рівень самоконтролю (показник Q3), особливо характерним для них є розвинутий внутрішній самоконтроль, точність виконання соціальних вимог. Зрештою, керівники добре контролюються свої емоції та поведінку, доводить розпочату справу до кінця, піклуються про свій соціальний статус.

На середньому рівні у респондентів діагностується емоційна нестійкість/стійкість (C). Цей фактор пов'язаний з силою нервової системи особистості, лабільністю та подоланням процесу гальмування. Середні показники виявлені і

у підпорядкуванні/домінуванні (E); стриманості/експресивності (F), прямолінійності/дипломатичності (N) та впевненості в собі/тривожності (O).

Низький рівень діагностовано у таких показниках, як: конкретність мислення (B) – керівник у більшості випадків намагаються використовувати інтуїцію. У керівники НЗ виявлено середні показники довірливості (L): їм притаманна відкритість, довірливість, терпимість, можливість легко знаходити спільну мову з педагогічним колективом та бути налаштованим на спільну діяльність.

Керівники, які є залежними від групи (показник Q2) воліють працювати і приймати рішення разом із членами педагогічного колективу, орієнтуються на соціальну похвалу та на зняття з себе відповідальності. Низький рівень виявлено і по показнику Q4 – тобто відсутність бажань, недостатність умотивованості власною діяльністю; управлінці з такою оцінкою байдужі до своїх перемог і невдач.

Отже, відповідно до результатів проведеного дослідження можна стверджувати, що переважна більшість керівників загальноосвітніх навчальних закладів відкриті, товариські, активні у встановленні міжособистісних та соціальних контактів. В поведінці проявляється експресивність, імпульсивність, соціальна сміливість, схильність до ризику, готовність до вступу в нові групи, готовність бути лідером. Характерним є спрямованість на зовні, на людей, на педагогічний колектив.

Комунікативні властивості проявляються у незалежному характері, відкритості, дипломатичності по відношенню до людей, прийнятті загальноприйнятих правил та норм, розвинутому

відчутті обов'язку та відповідальності. Керівники підпорядковуються вимогам та думці педагогічного колективу, схильність до прийняття самостійних та оригінальних рішень при здійсненні управлінської діяльності.

Емоційні характеристики особистості керівників навчальних закладів свідчать про емоційну стабільність, високий контроль емоцій та поведінки, стресостійкість, певне незадоволення собою, що забезпечує прагнення до самоактуалізації. В поведінці проявляються урівноваженість, стабільність, спрямованість на реальну дійсність та соціальний успіх.

До інтелектуальних характеристик керівників належить невисока оперативність мислення, проте переважає аналітичне мислення, вміння оперувати абстрактними поняттями, розвинута уява.

Висновки. Отже, за допомогою психодіагностичних методик нами виявлені особистісні якості особистості, які домінують серед керівників загальноосвітніх навчальних закладах. Усвідомлення особливостей психологічного “портрету” сучасного керівника освітньої організації настановує на необхідність розробки нових критеріїв підбору керівників НЗ, детальний підбір кадрів та подальше їх навчання. Як свідчить досвід підготовки управлінців для галузі освіти та здійснення підвищення кваліфікації керівників навчальних закладів, найбільш ефективною формою навчання є цикл управлінських тренінгів, які допомагають учасникам усвідомити особисті індивідуально-психологічні риси; створюють умови для самовдосконалення саморозвитку.

Література

Маслов В.І. Наукові основи та функції процесу управління загальноосвітніми навчальними закладами: навч. посіб./В.І. Маслов – Тернопіль: Астон, 2007. – 150 с.

Шупік І.М. Лідерські якості керівника загальноосвітнього навчального закладу І ступеня [Електронний ресурс] – Режим доступу: http://archive.nbuv.gov.ua/portal/Soc_Gum/Vchdpu/ped/2011_84/Shupik.pdf

Мармаза О.І. Інноваційні підходи до управління навчальним закладом. – Х.: Видав. гр. “Основа”, 2004. – 240 с. – (Серія “Бібліотека журналу “Управління школою”; Вип. 11 – 12 (23-24)).

References

Maslov V.I. (2007) Scientific basis and functions of the process of the general educational institutions' management: educational manual. Ternopilj: Aston, pp.150.

Shupik I.M. The leader qualities of the manager of the general educational institution of the I level. Retrieved from: http://archive.nbuv.gov.ua/portal/Soc_Gum/Vchdpu/ped/2011_84/Shupik.pdf

Marmaza O.I. (2004) Innovational approaches to the management of the educational institution. Kh.: Vydav. ghr. “Osнова”, pp. 240. (Serija “Biblioteka zhurnalju “Upravlinnja shkoloju”; Vyp. 11-12 (23-24)).

Сергей Редько

К ПРОБЛЕМЕ ИССЛЕДОВАНИЯ ЛИЧНОСТНЫХ КАЧЕСТВ РУКОВОДИТЕЛЯ УЧЕБНОГО ЗАВЕДЕНИЯ

Автор статьи рассматривает вопросы анализа и оценки индивидуально-психологических качеств руководителя учебного заведения. Основное ударение сделано на обобщении исследования личностных качеств действующих руководителей образовательных учреждений и анализ их психологического “портрета”, осознание которого определяет необходимость разработки новых критериев подбора управленцев образовательных учреждений.

Ключевые слова: личностные качества руководителя; руководитель учебного учреждения; управленческая деятельность.

Serhii Red'ko

ON THE PROBLEM OF THE STUDY OF PERSONALITY TRAITS OF THE HEAD OF THE INSTITUTION

Successful operation of an educational institution is largely dependent on the professionalism, personality traits and business manager. Modern management practices in the education sector confirms the need to prepare a modern head of the institution – professional educational sector, which has a new way of thinking and willing to constant self-improvement and self-development, learning innovative management techniques and implement them in daily management activities.

The aim of the paper is to further study the personal qualities of the head of the educational institution and the analysis of the psychological “portrait”.

The study of personality traits of the head of an educational institution attended by 32 respondents – managers of secondary schools.

The aim of our study was to make a psychological “portrait” of the modern manager educational organization that will identify its individual psychological characteristics in the exercise of governmental activity. To determine the personality of the leaders of schools and pre-school programs for performance management activities used test “Cattell 16 Factor Questionnaire”. The results of this technique can determine the originality of the main substructures of temperament and character personality.

Awareness of psychological “portraits” of the modern manager educational organization suggests the need to develop new criteria for the selection of school leaders, detailed staffing and further their education.

Keywords: *as a personal manager; head of the institution; management activities.*

Рецензенти:

Гонюкова Л.В. – д.н.д.у., доцент

Федоров Г.В. – к.п.н., професор

Стаття надійшла до редакції 10.03.14

УДК 373.5 [331.54+330.342]

Anatolii Honchar

PSYCHOLOGICAL POTENTIAL OF SCHOOL GRADUATES IN CHOOSING A PROFESSION OF MARKET ECONOMY

The article is devoted to the characteristics of the psychological capacity of the secondary school graduates that promotes the selection of the market trade. The principles of the integrity in choosing of entrepreneur professions are analyzed. The concept of the effective actions that can be called a business activity is observed as the central to the understanding of entrepreneurship.

Keywords: *entrepreneurship; market economy; psychological potential; secondary school graduates.*

Introduction. Since there is humanity, there is the problem of choice of occupation, employment, career. Scientists have not figured out exactly when the word “profession” appeared, but the search for the kind of work, life choices, which have established a human being on Earth as the highest, the most perfect creation of nature, are confirmed in the ancient monuments, found by archaeologists, linguists and historians. Evidence of the role of conscious choice of professional scope, purpose and destiny of man can be found even in the New Testament (Epistle of St. Apostle Paul to the Romans 12. 6, 7, 8): “We have different gifts, according to the grace given to us, if prophecy that according to the proportion of faith, whether on service, be on a service, whether a teacher, teach, when a comforter, be in delights, who delivers simplicity, who is heading, be with the diligence, who is kind, have a hospitality!”.

In the world at present, there are many thousands of different professions. How to navigate in this infinite space of professions to choose among them the one that

would help to successfully start self-employment, and thus the way of life?

Since today economic and business sphere in the labor market is developing, the maximum number of new professions are appearing. Most new jobs are borrowed from the experience of foreign companies, and some are more “trendy” names of existing occupations.

Below is a description on the three indicators of psychological capacity: behavior in the social situation of development and constituting signs of leadership activities.

About behavior. Under the influence of economic situations prevailing in its close (family) environment a corresponding school graduate’s social position is formed. Through social position their social status in the graduate group of peers, its status and role are determined. It rebuilds their attitudes towards career choices, starts new relationships, deepens their interest in people. Behaviors constitute relations that operate in a group, which is a reference for graduates and affects their norms and rules of relationships.