

ЕТНОГРАФІЯ В НАУКОВІЙ БІОГРАФІЇ ЄВГЕНІЇ СПАСЬКОЇ

Ганна Скрипник

УДК 39+7.03](477)(092)Спа

1920-ті — середина 1930-х років — один з найпродуктивніших етапів розвитку української етнології, що передусім характерний різною інституалізацією науки — виникненням у центрі й на периферії низки державних наукових етнографічних установ і видань, надзвичайною творчою активністю дослідників та розгортанням збирацької роботи на місцях, розробкою науково-методичного інструментарію, постановням різних концепцій і напрямів вивчення культурно-побутових явищ і процесів в Україні; поглибленням ідеологічно-методичного розмежування в колах учених. Зокрема, у рамках Української академії наук виникли такі провідні народознавчі установи, як Етнографічна комісія (1921), Музей-Кабінет антропології та етнології ім. Хв. Вовка (1921), Етнологічний відділ (або Відділ примітивної культури і народної творчості) (1928), сферою дослідницького пошуку яких стала розробка теоретико-методологічних засад науки, історіографія, розгортання експедиційно-наукової роботи і формування джерельної бази; опрацювання як окремих вузько-спеціальних тем, так і реалізація проектів загальноукраїнського масштабу та проведення монографічних студій цілих населених пунктів та підприємств, вивчення культури національних меншин тощо.

У ці роки народознавчі столичні установи ВУАН розгортають дослідження з етнічної антропології сучасного й стародавнього населення України, започатковують етнодемографічні розробки, створюють карти етнічного складу населення, проводять також комплексні студії з політичної, економічної і фізичної географії українських етнічних територій.

Очевидно, що всі окреслені новаторські тенденції стали вислідом діяльності видатної когорти дослідників, частина з яких засвітилася на українському науковому небосхи-

лі ще наприкінці ХІХ — на початку ХХ ст. (М. Сумцов, Хв. Вовк, М. Грушевський, В. Кравченко, Д. Яворницький, М. Біляшівський, Д. Щербаківський, А. Кримський, А. Лобода, Ф. Колесса).

До подвижників вітчизняного народознавства 1920-х — початку 1930-х років, окрім згаданих корифеїв, котрі заклали підмурівок для розвитку етнології цілого ХХ ст., поза сумнівом, належить рясна низка вчених, чия доля, не розквітнувши вповні, обірвалася в молосі репресій і переслідувань тоталітарного режиму 1930-х років. Це більше чи менше знані науковці, котрі формували нові методологічні підвалини науки, започатковували модерні наукові напрями й тематику, створювали джерелознавчу базу й народознавчі осередки, — Катерина Грушевська, Федір Савченко, Корній Черв'як, В'ячеслав Камінський, Володимир Білий, Ніна Загада, Лідія Шульгіна, Софія Терещенко, Володимир Щепотьєв, Олександр Алешо, Анатоль Носов, Назарій Букатевич, Никонор Дмитрук та багато інших.

До цієї ж плеяди народознавців, найвищий злет наукової діяльності яких припадає на 1920-ті — початок 1930-х років, належить і уродженка Ніжина **Євгенія Спаська** (1892—1980) — знаний вітчизняний учений-етнолог, мистецтвознавець і музеолог, представниця покоління науковців України часів «розстріляного відродження», більша половина життя якої пройшла у вимушеному вигнанні — поза батьківщиною. Народжена у відомій родині ніжинської інтелігенції, релігійних і громадських діячів (її братом був відомий учений, історик-нумізмат і музейник Іван Спаський), Євгенія Юрїївна (Івга Георгіївна) Спаська своєю творчістю не лише примножила добру славу своєї родини та міста, а й істотно збага-

тила потенціал народознавчої науки та українського музейництва.

Мистецтвознавчий, етнографічний та музеєзнавчий доробок ученої частково представляє укладений в Інституті мистецтвознавства, фольклористики та етнології ім. М. Т. Рильського НАН України (далі — ІМФЕ ім. М. Т. Рильського) збірник «Народознавчі та мистецтвознавчі праці Євгенії Спаської» (Київ, 2015). Короткі віхи її діяльності й «многотрудне» життя засвідчують її наукову жертвовність і незмінний за найскладніших обставин інтерес до студіювання народної творчості, головно гончарства, ткацтва та вишивок її рідної Чернігівщини та Київщини¹.

Наукова спадщина Є. Спаської неодноразово потрапляла в поле зору дослідників, зокрема, її народознавчі та мистецтвознавчі праці розглядалися в публікаціях відомого історика С. Білоконя, якому дослідниця передала частину своїх рукописів. Ще за радянських часів з'явилася стаття С. Білоконя про мистецтвознавчу діяльність Євгенії Спаської [11], яка містила головно огляд її студій про гончарство й кахлярство Чернігівщини; ішлося в ній також про її оригінальну методику, зокрема, застосовуваний дослідницею статистично-описовий метод; про її ґрунтовний історико-етнографічний нарис, присвячений життю та діяльності Пелагеї Литвинової-Бартош, тощо. До заслуг С. Білоконя у справі популяризації спадщини Є. Спаської слід віднести підготовлені ним до друку (з лаконічним вступним словом і коментарем) та оприлюднені в щорічнику «Наука і культура» спогади Є. Спаської про її вчителя — відомого народознавця Данила Щербаківського [46].

До популяризації мистецтвознавчої спадщини Є. Спаської долучилася й мистецтвознавець Євгенія Шудря, котра, окрім короткої біографічної розвідки про дослідницю [49], опублікувала також спеціальну статтю про життєвий і творчий шлях Є. Спаської [50] та підготувала до друку й оприлюднила один з її рукописів — про скатерті гетьмана Івана Скоропадського [44]. Є. Шудря однією з



Євгенія Спаська

перших звернула увагу саме на музеєзнавчий аспект студій ученої. У її публікації висвітлено пріоритетні ракурси дослідницької праці Є. Спаської, окреслено її внесок у вивчення етнокультури Чернігівщини.

Невеликий за обсягом, проте змістовний нарис про Євгенію Спаську належить перу етнографа Валентини Борисенко, яка зробила належний акцент у своїй публікації саме на етнографічних нюансах праць дослідниці в контексті розвитку «жіночих студій» 30-х років ХХ ст. — Н. Заглади, Л. Шульгіної, Р. Данківської, С. Терещенко [12].

На різномірну інформацію про Є. Спаську натрапляємо в публікаціях Т. Кара-Васильєвої [21, с. 135–152, 228–230], Б. Бутника-Сіверського [13, с. 7, 39–41, 89–90], М. Селівачова [27, с. 8, 20], В. Зайченко [19, с. 90–98], Л. Владич, В. Касіяна [16, с. 31], Н. Велігоцької [15, с. 12–13], Г. Скрипник [30, с. 134], О. Прокурашко [26, с. 477–479], Р. Маньковської [23], Л. Мельничук [24] та інших, а також у біографічних довідниках, словниках художників радянських часів та років неза-

лежності тощо [36; 37]. Чимало тематичних розвідок про наукову діяльність і життєвий шлях Є. Спаської з'явилося у зв'язку з проведенням з 2010 року щодворічних Спаських наукових читань у м. Ніжині, що, безумовно, активізувало інтерес до її спадщини. Популяризації її наукового доробку сприяв також часопис «Ніжинська старовина», у якому було опубліковано низку статей про її наукову діяльність на Чернігівщині, у Криму та Казахстані, про етнографічні щоденники вченої тощо [10; 17; 18; 22; 25; 28]. Однак, попри ці нечисленні огляди праць дослідниці, її науковий доробок, передусім рукописна спадщина, і досі малодоступний для ширшого загалу читачів і навіть наукового середовища.

Утім, реєстр рукописних та опублікованих робіт Є. Спаської, як і праць інших авторів про її наукові здобутки, дають підстави констатувати, що вчена успішно заявила про себе як у царині історіографічних, так і етнографічних, народномистецьких і музеєзнавчих студій. Хоча її роботи і не вирізняються фундаментальністю, а більше спрямовані на розкриття конкретних, вузькоспеціальних царин етнокультури в її регіональних виявах, проте вони мають неабияку фактографічну й джерелознавчу цінність; без них годі обійтися сучасним дослідникам, позаяк чимало з представлених у них матеріалів до сьогодні ніде не збереглося. Порушена в них проблематика суголосна тогочасним науковим тенденціям і віддзеркалює відповідний етап розвитку народознавства; зрештою, її студії є своєрідними пам'ятками з історії української етнографії 20-х — початку 30-х років ХХ ст. До того ж перу дослідниці належить кілька оригінальних розвідок з кримськотатарської, казахської та киргизької етнографії, що в контексті актуалізованої у вітчизняній гуманітаристиці потреби розгортання транснаціональних досліджень є конкретним внеском у цю царину².

* * *

Серед етнографічно-мистецтвознавчих праць Є. Спаської виокремлюються дві роз-

відки історіографічно-нарисового плану, які цінні передусім фактографічною базою — широким і розмаїтим за тематикою спектром документальних і біографічних відомостей. Ідеться про нарис життя й творчості етнографа Пелагеї Литвинової-Бартош та про написаний у вигляді спогадів етюд з біографії і діяльності відомого етнографа, мистецтвознавця й організатора музейної справи в Україні Данила Щербаківського. Перший зі згаданих історіографічних нарисів виконаний Є. Спаською на основі рукописів, спогадів з особистого спілкування, листування, родинних документів з архіву П. Литвинової, який її донька — Анастасія Петрівна Боголюбова — передала Є. Спаській під час перебування дослідниці в Глухові (експедиція 1926 р.) з проханням, аби остання допровадила його на збереження у відповідну державну установу.

До опрацювання архіву П. Литвинової, систематизації різномірних матеріалів і написання нарису Є. Спаська взялася за настійливою рекомендацією свого наставника Д. Щербаківського, який закликав її «всі <...> справи <...> одкласти і перш за все віддати весь свій час і всю свою увагу цій справі» [46, с. 284], щоб у такий спосіб сплатити борг української наукової спільноти перед пам'яттю званої громадської діячки й етнографа П. Литвинової. Над архівом П. Литвинової дослідниця працювала впродовж зими 1926—1927 років і завершила написання нарису вже по смерті Данила Щербаківського. Є. Спаська представила підготовлену роботу у вигляді доповіді на засіданні, як вона висловилася, Інституту етнографії УАН (очевидно — на засіданні Етнографічної комісії, оскільки установи під вказаною назвою тоді не було, а сам нарис було опубліковано 1927 р. в «Етнографічному віснику» — друкованому органі Етнографічної комісії). Доповідь викликала позитивний резонанс; схвальні відгуки прозвучали від провідних науковців і культурних діячів — М. П. Василенка, О. Н. Малинки та ін.

Нарис, що характеризував П. Литвинову «як людину та наукового робітника» [цит. за: 14, с. 201], було структуровано Є. Спаською

за своєрідними тематичними блоками («Доля П. Я. Литвинової», «Батьки...», «Дитинство П. Я., родинне оточення...», «Опікуни...», «Діти» та ін., загалом — 16). З-поміж текстів біографічного характеру та блоків, пов'язаних із громадською діяльністю П. Литвинової, у нарисі Є. Спаської з етнографічного погляду найбільшу історіографічну цінність складають такі розділи: 11 — «Український народний орнамент», 12 — «Статистично-економічні праці» та 14 — «Досліди над кустарною промисловістю; сільське господарство».

Побіжно торкаючись історіографії студіювання питання українського народного орнаменту та оцінюючи значення спеціальної праці П. Литвинової як локального дослідження на цю тему, Є. Спаська, однак, зупиняється власне не стільки на змісті, скільки над зовнішніми, організаційного характеру, обставинами — географія представлених орнаментальних узорів, труднощі їх опублікування, відмінності між виданнями різних років, оцінки праці окремими вченими тощо.

Дослідниця слушно акцентує, що «головна, об'єктивна вартість усіх записів і малюнків П.[елагеї] Я.[ківни] полягає завжди в докладних описах різних технік шиття, малювання, в точній фіксації місця, де саме змальовано, а по змозі й назви орнаменту й прізвища власників» [48, с. 187].

У цілому зазначимо, що нарис Є. Спаської цікавий з історіографічного погляду, позаяк містить маловідому допоміжну інформацію й біографічні факти, що допомагають повніше реконструювати історико-етнографічні ракурси наукової діяльності П. Литвинової.

Справедливу оцінку цього нарису Є. Спаської дав свого часу академік УАН (з 1920 р.) Микола Василенко, який писав, що «завдяки своїй цінній та ретельній праці Є. Г. Спаська вивела з забуття П. Я. Литвинову» [14, с. 201].

Інша згадана нами праця Є. Спаської — «Спогади про мого найсуворішого вчителя Данила Щербаківського» — цінна також своїм інформативно-біографічним потенціалом. Як уже зазначалося, 1973 року вона була у

вигляді рукопису передана авторкою Сергію Білоконю, який опублікував її в щорічнику «Наука і культура. Україна» за 1990 рік. Ця біографічного змісту публікація стала надзвичайно вартісним (майже документального плану) джерелом, що містило важливі факти й відомості не лише приватного, а й громадського характеру — з історії наукових і освітніх установ та із суспільно-політичного життя Києва 20-х років ХХ ст.; проливало світло на різні аспекти мистецтвознавчої і педагогічної діяльності Д. Щербаківського та вносило нові, доти невідомі доповнення й уточнення до реконструкції київського етапу життя й наукових студій самої Є. Спаської.

У 1923 році Є. Спаська, як зазначалося, у статусі вільного слухача відділу мистецтвознавства Київського археологічного інституту познайомилася з визначним українським етнографом і музейником Данилом Щербаківським, який вплинув не лише на її подальші мистецтвознавчі й етнографічні професійні уподобання та вектор студій, але й на стиль та методи її наукової праці, зрештою, на весь триб життя, кредо якого стала настанова Д. Щербаківського — працювати «уперто», «безупинно» і «вчитися, вчитися» [46, с. 282]. В Інституті вона обрала відвідування семінару саме з народного мистецтва під керівництвом Д. Щербаківського, якого у своїх спогадах назвала «своїм найсуворішим вчителем». Сама дослідниця свідчить, що, попри чимало талановитих педагогів, котрі стрілися в її житті, вплив на формування її професійних інтересів Данила Михайловича був найсильнішим: «У Москві, під час навчання на В[ищих] Ж[іночих] курсах імені професора Гер'є, доводилося мені слухати багатьох прекрасних лекторів, починаючи з самого В. Ключевського, працювати в семінарах у талановитих керівників. Але ніколи і ніщо не захоплювало та не вражало мене так, як лекції та семінари з “народного мистецтва” Данила Михайловича Щербаківського» [46, с. 272].

У роботі із семінаристками Данило Щербаківський надавав особливого значення питанням методики народознавчих студій;

наполягав, щоб його вихованці підготували спеціальні роботи на тему про метод роботи з масовим матеріалом у галузі матеріальної культури і мистецтва. Він вимагав систематичної і безупинної роботи, яка б дозволила поступово збагачувати студію новим матеріалом, новими фактами та висновками. Є. Спаська згадує, що перед канікулами 1926 року (на час яких планувалася експедиція) Д. Щербаківський докладно з'ясував наміри кожного, плани та способи роботи під час майбутніх польових досліджень; закликав збирати відомості «планомірно і науково», а перед від'їздом, за його настановою, кожен учасник експедиції мав «знати, куди і за чим ідеш, щоб не стріли тебе несподіванки, програм треба мати на 90 % вироблених, треба засвоїти літературу, продумати весь план подорожі і виконати його педантично» [46, с. 283].

Під керівництвом Д. Щербаківського Є. Спаська опанувала методику роботи з «масовим матеріалом» — великими обсягами польового матеріалу, музейних пам'яток чи архівних документів. Роботу з «масовим матеріалом» їй вперше довелося виконувати, опрацьовуючи кількості малюнків татарської вишивки, заповіданих їй кримською колекціонеркою О. Петровою; а згодом — і численні збірки гончарних виробів із Чернігівщини; збірку музейних пам'яток — понад 700 керамічних виробів з подільського села Бубнівка; величезний родинний архів та особисті папери дослідниці-етнографа П. Литвиної-Бартош тощо. Напрацьований досвід і набуті знання дозволили їй зробити слушні спостереження й підготувати спеціальну роботу «Метод праці з масовим матеріалом з народного мистецтва», яку вчена представила у вигляді доповіді на музейному семінарі Данила Щербаківського 1925 року.

У цій методичній студії відбився засвоєний і узагальнений Є. Спаською метод мистецтвознавчого аналізу самого Д. Щербаківського, його підходи до дослідницької роботи з «масовим матеріалом», його настанови про те, що «...в нашій роботі [науковій. — Г. С.] нема дрібниць. За дрібницею часто стоїть ціле

явище!» [46, с. 273]. Враховуючи ці критерії, Є. Спаська виробила власний (названий нею статистично-описовим) метод, який уможлилював поєднання логічних висновків статистичного методу щодо багатьох подібних, однопорядкових явищ з позитивами застосування методу описового — порівнянь, аналогій, суб'єктивних знань і оцінок: «... використавши плюси статистичного методу, [слід. — Г. С.] додати йому яскравості методу порівняння, аналогій і т. ін.» [цит. за: 11, с. 66].

Як згадує Є. Спаська, навіть своїм переходом на спілкування з російської на українську мову, формуванням національної свідомості, її поважним ставленням до майстрів, почуттям моральної відповідальності вона завдячувала великою мірою своєму учителю. Її «Спогади...» й справді є своєрідним ключем до з'ясування різних аспектів становлення наукових інтересів молодій дослідниці і у вигляді живих і яскравих образків достовірно репрезентують окремі ракурси розвитку народознавства цієї доби.

* * *

Є. Спаська впродовж свого довгого й водночас страдницького земного шляху (більша частина якого пройшла у вигнанні) і невпинного за всіх обставин наукового пошуку, що був спроектований у різні царини етнографії і народної художньої творчості, здобулася на найпомітніші результати в сегменті дослідження конкретних реалій народного рукомесництва, належних (за умовним гендерним розподілом) як до гатунку жіночих (народної і промислової вишивки, художнього ткацтва), так і чоловічих (гончарство, золотарство) промислів.

Оглядаючи коло її дослідницьких інтересів і науковий доробок, не можна не помітити міждисциплінарного характеру студій ученої, виконаних на межі таких наук, як етнографія, мистецтвознавство, історія та музеєзнавство. Тим-то видається досить умовною узвичаєна характеристика її праць винятково як мистецтвознавчих, оскільки й основна фахова підготовка дослідниці як історика-етнографа,

й життєві обставини та її професійна зайнятість головно в установах, пов'язаних з кустарними промислами та музеями, складала життєвий досвід та відповідну її практичну обізнаність і впливали на зміст її наукових спостережень і зафіксованих нею польових відомостей, а відтак — детермінували коло інтересів і тематику студій³. Про це красномовно свідчить складена вченою власноруч її трудова біографія [див.: 3].

Етнографічно-мистецтвознавчий профіль професійної діяльності Є. Спаської як музейника і науковця водночас (незалежно від здебільшого несприятливих життєвих обставин і політичних переслідувань) засвідчував її вірність фаховим уподобанням і покликанню та виразно відбився на характері її наукових публікацій. Інтерес до етнографії, як зазначалося, вона виявила ще перебуваючи (як сестра милосердя) серед біженців Галичини та Буковини в часи Першої світової війни. Вражена місцевою культурно-побутовою своєрідністю краю, народно-мистецькими виробами, Є. Спаська зацікавилася цією регіональною специфікою, розшукувала й замальовувала давні взірці вишивки, збирала фотоматеріали й організувала перші артілі вишивальниць. Відтак не випадково, що саме на тему організації осередків народної вишивки була написана її перша публікація, у якій зафіксовано досвід її роботи в цій царині. Ця розвідка була опублікована 1919 року (Центральним архівом Відділу з ліквідації організацій воєнного часу при Раднаргоспі) у книзі «Народне мистецтво Галичини і Буковини...» як історико-етнографічний нарис, переклад якого українською мовою здійснила Л. Яновська [див.: 7, арк. 18–31]. Побудований на основі спостережень дослідниці за побутом галичан-біженців і її власного досвіду з надання реальної допомоги населенню, переміщеному адміністративними засобами з територій, що перебували в зоні воєнних дій, нарис Є. Спаської є прекрасним зразком етнографічної фіксації суспільно-побутових реалій методом безпосереднього спостереження⁴.

Увагу дослідниці привертають різні вияви мистецького хисту галичан, естетика їхнього вбрання та способи громадської самоорганізації переміщеної людності. Вона розкриває причини трансформації загонів Земсоюзу із «забезпечення харчуванням» біженців у загони «постачання праці», розкриває значення приватної ініціативи в справі організації майстерень вишивальниць і швачок, унаслідок якої була сформована мережа майстерень із сотнями вишивальниць. «До кінця 3-го місяця — в травні 1916 року, — пише дослідниця, — <...> в трьох Тернопільських майстернях вже працювало до 500 робітниць, а в двох Чортківських — коло 200» [7, арк. 28]⁵.

* * *

Одним з аспектів наукових дослідів ученої раннього київського періоду її життя стали студії з татарської етнографії, зокрема з народної татарської вишивки, мотивацією до вивчення якої послужила збірка замальовок взірців народного мистецтва кримських татар, переданої Євгенії Спаській за заповітом колекціонерки з Феодосії Олександрі Петрової.

Появою цих чи не перших з її робіт (про татарську вишивку), як згадує Є. Спаська, вона завдячує саме Данилу Щербаківському. Довідавшись про колекційну спадщину О. Петрової (сімсот чистових малюнків татарської вишивки Криму для «Альбому татарських вишивок Старокримського району» і понад чотирьохсот чернеток), яку вона по своїй смерті заповіла Є. Спаській, Д. Щербаківський наполіг, щоб цей матеріал був опрацьований молодістю на той час дослідницею Спаською, а не переданий «на схов» до музеїв, як мала намір зробити Євгенія. Він вказав на потребу порівняльного аналізу вишивок цієї колекції з іншими збірками, позаяк, на його думку, у ній була «сила елементів, спільних з українським орнаментом». Для підготовки розвідок про татарську вишивку Є. Спаська впродовж зими 1924 року здійснила велику роботу із систематизації матеріалу, а влітку 1925 року (під час лікування в Криму) ще раз відвідала кримські

музеї з колекціями подібних вишивок, вивчала їх та радилася з фахівцями з татарського мистецтва. На основі виконаної праці вона, як зазначалося вище, підготувала доповідь «Метод праці з масовим матеріалом з народного мистецтва», яку прочитала в музейному семінарі Д. Щербаківського, та статтю «Татарские вышивки Старо-Крымского района».

Один з викладачів-мистецтвознавців Київського археологічного інституту (котрий працював у ньому впродовж 1918–1923 років та семінари якого відвідувала Є. Спаська), Всеволод Михайлович Зуммер, допоміг молодій дослідниці у 1926 році опублікувати підготовлені нею розвідки — «Татарские вышивки Старо-Крымского района (по материалам А. М. Петровой)» (у журналі «Востоковедение») [34] та «Старокрымские узоры» (в «Известиях Общества обследования Азербайджана») [33].

Дослідження виконане за чітко продуманим авторкою планом, що дозволяє в логічній послідовності розкрити всі параметри, необхідні для атрибуції зафіксованих зразків колекції малюнків — від географії районів колекціонування й прізвищ власників збірок до номенклатури вишитих речей, їх датування, матеріалів і техніки вишивок, кольорової гами, композиції та змісту узорів, знаків вишивальниць і тамгів (родових знаків), а також окремих надписів. Вона фіксує локальне термінологічне розмаїття вишитих предметів, подає описи найпопулярніших виробів, торкається обрядово-магічного контексту, пов'язаного з їх побутуванням, акцентує на нелегкій долі татарської жінки-вишивальниці, котра була цілком підневільна, залежна від чоловіка й ізольована від суспільного життя. Є. Спаська залучає до аналізу татарської вишивки і порівняльний матеріал, зокрема, вона зіставляє композиційну побудову татарських вишивок з українськими; фокусує увагу на змісті та кольоровій гамі малюнків узорів, зауважуючи, «що не тільки форма, але й колористика татарської вишивки наближена до кольорової гами оточуючого рослинного світу: золотисті жовтуваті тони — тони мигдалю,

груші, черешні; коричнюваті — бархатистість каштана, чорнобривця, тютюну; зеленкуваті — персик, слива і розмаїття сріблястих степових трав...» [34, с. 40]. Хоча «більшість із названих квітів і рослин є і в українському орнаменті, — зауважує дослідниця, — але, вишиті товстими бавовняними однотонними нитками, вони зробилися масивнішими, декоративнішими і важче пізнаваними» [34, с. 40].

Підсумовуючи, дослідниця слушно резюмує, що у татар, як і у слов'ян, рушнику, поясу, хустині, покривалу відводиться така ж значна ритуальна роль, а окремі елементи вишивки мають таке саме магічне значення [34, с. 46] (шкода лише, що цього надто важливого з етнологічного погляду питання вчена торкнулася лише побіжно, фактично воно залишилося на маргінесі її наукового інтересу).

* * *

Серед найважливіших робіт Є. Спаської окрему групу складають монографічні, краєзнавчого плану дослідження, спрямовані на комплексне історико-етнографічне вивчення окремих осередків промислової вишивки, ткацтва та порцелянового виробництва. Інтерес ученої до подібних студій був суголосний тогочасній державній політиці на монографічні дослідження продуктивних сил конкретних населених пунктів; настановам комісії Всеукраїнської академії наук з вивчення фабрик і заводів; практичним економічним потребам господарського розвитку місцевостей; вектору і змісту загального краєзнавчого руху на місцях.

Добра практична обізнаність Є. Спаської з кустарними промислами Чернігівщини мотивувала її обрати за предмет вивчення саме цю ділянку народної техніки та продуктивних сил краю. Так, на початку 30-х років ХХ ст., працюючи в Київському інституті промислової кооперації (1931–1934), Є. Спаська завершує розроблення теми про історію кріпацького порцелянового заводу Міклашевського і водночас студіює історію розвитку української промислової вишивки Київщини. На цю тему вчена написала спеціальну роботу, рукопис

якої зберігається в архіві дослідниці, переданому до ІМФЕ ім. М. Т. Рильського [8].

У цій студії дослідниця поставила своїм завданням простежити й окреслити «шляхи розвитку організаційних форм київської промислової вишивки»; «охарактеризувати походження орнаменту <...> промислової вишивки і напрямки його розвитку» в умовах тогочасної радянської дійсності [8, арк. 32], розкрити новаторський характер своєї праці у порівнянні з напрацюваннями попередників.

Робота виконана головно на основі даних «земсько-статистичної літератури» та окремих архівних свідчень; проте, з огляду на те, що основна частина архіву з досліджуваної території Київщини була втрачена (як пише дослідниця «архів Київської губерн[ськ]ої земської управи згорів року 1921, а Київського кустарного товариства — зник» [8, арк. 10]), учена також користувалася архівними відомостями про діяльність аналогічних майстерень вишивальниць, які «територіально, а частково і характером техніки, виходять за межі нашого [Є. Спаської. — Г. С.] досліджу» [8, арк. 10]. Вона залучала свідчення очевидців, розповіді колишніх робітниць, що додає науковій достовірності та значущості її студії, позаяк більшість із використаних і оприлюднених нею матеріалів і відомостей донині не збереглися.

Є. Спаська свідомо важливості фіксації нею цієї маловідомої інформації; вона зазначає, що «майже 200-літня історія цього найбільшого й найстаршого осередка української промислової вишивки [Флорівського монастиря. — Г. С.], на жаль, докладно не досліджена... [8, арк. 37].

Дослідниця подає відомості про історію монастирських, панських і земських вишивальних осередків, зазначаючи, що вплив приватних осіб на їх діяльність був значним, відтак вони часто ігнорували традиційні техніки й кольорову гаму.

У полі зору вченої — діяльність перших промкооперативних закладів (1921–1928) з так званого «жіночого» промислу — вишивки («Об'єднаних вишивальниць», «Жін-

швей» та ін.), чимало з яких утворилося на базі панських і земських майстерень; недоліки в їх функціонуванні (дилетантське ставлення, ігнорування «місцевого, характерного для кожного [виробу] орнаменту й техніки, знайомих і звичних для головної маси кустарок» [8, арк. 19], відсутність художньо-методичної допомоги тощо).

Є. Спаська докладно аналізує роботу Київського союзу промислової кооперації; позитивно оцінює його досвід з організації виробництва й підготовки кадрів через систему стажування, курси; простежує динаміку зростання чисельності осередків і кадрів вишивальниць.

Дослідниця фокусує увагу на проблемі зв'язку техніки й технології вишивання, асортименті виробів з місцевою традицією; розглядає термінологію, пов'язану з промислом, і слушно резюмує, що «такий конгломерат явищ, як українська вишивка, розглядувався досі як т-звана “народна творчість» — монолітна, анонімна, колективна, безкласова, а відповідно до такого погляду публікувався й випадковий матеріал. Здебільшого це було систематичне, а подекуди і хаотичне опублікування під назвою “народної” вишивки всякого сирого матеріалу, інколи не зовсім доброякісного. Старі дослідники під таким терміном валили в купу найрізноманітніші вишиті вироби, не диференціюючи і не розширюючи явище в цілому. За цією невиразною “народною” вишивкою, — продовжує дослідниця, — ховалися всякі вишивки: і різних класів» [8, арк. 32].

Стосовно історіографії студіювання промислової вишивки, то вчена до її недоліків слушно відносить «відсутність аналізів техніки української вишивки», ігнорування «питання виробничого порядку, а саме — техніки процесу праці», а також — регіонально-локальний характер публікацій, що «не систематизували й не охоплювали української вишивки в цілому» [8, арк. 34].

Як професійний історик, вона досліджує народну й промислову вишивку не відірвано й ізольовано, а в контексті конкретно-істо-

ричних суспільно-економічних процесів, які, на її думку, мали прямий вплив на матеріал, техніку, орнаментальні композиції узорів та їх кольорову гаму [8, арк. 40]. У розвідці йдеться про згубний вплив на традиційні техніки й орнаментику вишивки друкованої продукції, узорів-штампів, вульгаризованих орнаментальних сюжетів і їх кольорової гами: «Зміна матеріалу — крамне полотно і куповані бавовняні червоні і чорні нитки, канва, потрібна при вишиванні на матеріалі з нечіткими чисницями, і сила готових, дешевих, інтернаціональних узорів, які продукує місто, — це той “могутній ворог”, що остаточно витискує своєрідний селянський орнамент, замінив безліч старих швів універсальним “хрестиком” і який переважно панує і досі на сорочках по тих селах, куди йому на зміну ще не прийшло міське вбрання» [8, арк. 40].

Є. Спаська наголошує на потребі дослідження цих «вишивкових новотворів», що їх вона ідентифікує як найпоширенішу сучасну натуралістичну й еkleктичну сільську вишивку, цілком відмінну від попередньої «і орнаментом, і матеріалом, і розкольоровкою» [8, арк. 41]. Є. Спаська однією з перших серед дослідників відчула й зафіксувала згубну в кустарній та промисловій вишивці тенденцію заміни вишуканих (у кольоровій гамі й узорах) традиційних орнаментів на червоно-чорні, виконувані технікою «хрестик» взірці, що «сьогодні навіть у середовищі інтелігенції вже сприймаються як традиційні, народні». У висліді сучасних її еволюційних процесів в оздобленні вишивкою виробів, зауважує вчена, на зміну узорів вишивки, узададених на старих українських музейних зразках, прийшли друковані («печатні») узорі-штампи, що їх навіть «випустили на ринок під фірмою специфічно-українських закордонні емігрантські промислові осередки» [8, арк. 43], «які вдало використовували якісь моменти моди на вульгарне і випустили продукцію в стилі червоно-чорної “брокаровщини”» [8, арк. 46]. Дослідниця з жалем констатує: «Найгірше не те, що з запровадженням цього типу виши-

вок нищиться власне обличчя, губиться будь-який місцевий характер української вишивки, а те, що забувається, зникає висока різноманітна <...> техніка роботи, потрібна і корисна на всякому етапі існування промислової вишивки» [8, арк. 47].

Приступивши до виконання цього важливого етнографічно-мистецтвознавчого проекту, дослідниця прагнула надати студії, що мала подвійний дослідницький вектор, науково-прикладного характеру: не лише дослідити історію промислу, а й випрацювати конкретні рекомендації для артілей художньої вишивки, спрямовані на подолання негативних виявів їх діяльності. Виправити й подолати кризові явища в царині розвитку художньої вишивки можна було б, на її думку, шляхом відходу від «орнаментального шаблону» й поширення «найкращих зразків місцевого орнаменту»; «притягнення до роботи наукових та художніх сил» [8, арк. 49].

Студія засвідчила успішну реалізацію поставленої вченою мети, мотивованої характером її наукової діяльності, що тісно лучила з професійну з прикладною. Художньо-пізнавальний потенціал розвідки употужнюється зразками промислової вишивки Київщини з підготовленого дослідницею спеціального тематичного альбому [2], що доніс до сучасності деякі з утрачених взірців, збагачуючи джерельну базу вітчизняного мистецтвознавства й етнографії. Хоча сьогодні з'явилося чимало фундаментальних робіт з історії художніх промислів (згадаймо, бодай, виконану й опубліковану в ІМФЕ ім. М. Т. Рильського п'ятитомну «Історію декоративного мистецтва України» (Київ, 2007–2016)), проте значення дослідження Є. Спаської (у його регіонально-локальному вимірі) не змаліло, воно й сьогодні є важливою джерелознавчою пам'яткою українського мистецтвознавства й етнографії першої третини ХХ ст.

Аналогічну за структурою та характером і краєзнавчу за змістом студію Є. Спаська здійснила на тему з історії виникнення й розвитку кралецького ткацького осередку [4]. Зазна-

чимо, що праця «Кролевець — опорний пункт художнього ткацтва на Україні» є чи не найвагомим монографічним планом історико-етнографічним дослідженням цього локального ткацького центру, виконаним на ґрунтовній джерельній базі і в широкому часовому діапазоні (XVIII ст. — початок 30-х років XX ст.). Роботу над історією кролевецького ткацтва дослідниця розпочала на початку 30-х років XX ст., працюючи в Київському інституті промислової кооперації і готуючи водночас до друку шість випусків альбомів українських вишивок. Проте опублікувати ці роботи, як і дослідження про кролевецьке ткацтво, їй не судилося, бо вже в 1934 році вона, як зазначалося, була засуджена за націоналізм і відправлена на три роки на заслання до Уральська [див.: 3, арк. 1]. Після закінчення терміну заслання дослідниця не наважилася повернутися на проживання до України (з огляду на можливі переслідування), проте періодично приїжджала на батьківщину: у 1960-х роках учена неодноразово була в Києві, Чернігові, Кролевеці, добирала матеріали до окремих незавершених у 1930-х роках і вивезених нею до Казахстану робіт. Перед передачею до архіву ІМФЕ ім. М. Т. Рильського своїх наукових праць Є. Спаська допрацювала деякі з тих, що були виконані в 1930-х роках, відповідно поставивши кінцевою датою їх написання 1963 рік.

Окремі частини праці про кролевецьке ткацтво дослідниця все ж опублікувала в Києві ще 1962 року [40], а ширший текст рукопису Інститут видрукував у збірнику праць Є. Спаської за його авторською назвою і авторським обсягом аркушату.

Дослідницька увага Є. Спаської до цієї теми була не лише детермінована її професійною практикою (роботою в музеях і управлінських структурах з організації та координації діяльності установ народних кустарних промислів і художньої промисловості) та науковими пріоритетами, зосередженими у сфері кустарних промислів Чернігівщини, але й тогочасними державними директивами — «моно-

графічно вивчати велику й дрібну промисловість СРСР». Поза сумнівом, що на вибір теми мали вплив установки радвлда на студіювання соціально-економічної історії (Постанова ЦК ВКП(б) від 10.XI.1931 р.), на дослідження продуктивних сил адміністративних центрів та місцевостей з метою виявлення та відродження деяких із перспективних виробництв, адже, як вважалося, «монографічне вивчення окремих підприємств, господарств являється абсолютно необхідною складовою частиною процесу відбудовування економічної історії» [4, арк. 3]. Відомо про десятки подібних науково-прикладних робіт, виконуваних етнографами, музейними працівниками та краєзнавцями — кореспондентами Етнографічної комісії (згадаймо, бодай, подібні дослідження В. Кравченка по Житомирщині) [див.: 29, с. 16–20]. «Сучасну промисловість в Росії, — пише дослідниця, — почали систематично вивчати і монографічно досліджувати історичні інститути Комакадемії в Москві й Ленінграді <...> На Україні також маємо в Харкові центральну редколегію історії фабрик і заводів, що існує з 1932 року, згідно з постановою ЦК КП(б)У від 11/XII-31 р., яка накреслила великий план роботи, так само і при Всеукраїнській академії наук утворилася і працює комісія історії українських фабрик і заводів» [4, арк. 2]. У робочий план Державного інституту матеріальної культури, констатує Є. Спаська, увійшли й призначені до студіювання й опублікування різні монографічні досліді дрібної промисловості [4, арк. 3].

Значна кількість давніх містечкових і сільських виробничих осередків в Україні, як слушно наголошує учена (художньо-текстильний Кролевець, «шкіряна» Семенівка, мотузяно-сітків'язальна Марчихина Буда (Чернігівщина), килимова Решетилівка, рогозове Городище, гончарська Опішня (Полтавщина), Клембівка (Поділля) й інші), «давно заслуговують на спеціальну увагу і спеціальні досліді» з огляду на їх історію, обсяги виробництва, значення в загальнодержавному масштабі [4, арк. 5].

Обґрунтовуючи актуальність подібних студій, Є. Спаська підсумовує: «Спроб вивчити поглиблено українську художню промисловість ні в цілому, ні по окремих виробництвах, ні по окремих закладах, як вже сказано, не спостерігаємо; про труднощі, які супроводять таке вивчення, порівнюючи з вивченням держпромисловості, також вже згадано побіжно. Вони збільшуються ще й тим, що методологія досліджень не вироблена, літературні матеріали надто обмежені, більшість випадкові, уривчасті, тенденційні; архівні джерела існують здебільшого тільки для останніх років, попередня доба залишається мало вивченою за браком архівів, зокрема для надзвичайно цікавого періоду — доби капіталізації промислу — доби скупників» [4, арк. 8].

До доцільності студіювання кралевецького декоративного ткацтва, на думку дослідниці, спонукає популярність номенклатури кралевецьких виробів, «що стали майже за синонім “українських рушників”... і без яких не обходиться «жодна більш-менш значна ярмарка на Україні». Зрештою, як зауважує вчена, «кралевецькі рушники щільно увійшли в той шаблонний псевдо-український стиль, що поруч з полтавськими так званими “полуботківськими” сорочками й краватками, опішнянським земським посудом і “малоросійськими костюмами” театральних труп репрезентували собою наприкінці ХІХ ст. суто українське декоративне мистецтво» [4, арк. 10].

Є. Спаська наголошує також на ролі цього осередку як «найстарішого центру художнього ткацтва», що дає можливість простежити еволюцію окремих виробничих форм упродовж його трьохсотлітньої історії.

На особливу увагу дослідників заслуговує ґрунтовний історіографічний параграф розвідки, в якому виокремлено розгляд етнографічної та мистецтвознавчої літератури й опис авторських польових свідчень, позаяк це часом єдині, збережені до сьогодні джерельно-документальні дані для сучасних студій [4, арк. 20–26].

Огляд розвитку ткацького промислу в широкому хронологічному діапазоні (від ХVІІІ ст. до 30-х років ХХ ст.) уможливив авторці розкриття його еволюції від ремісництва, «типової сільської хатньої промисловості», «родинної форми праці», що була «майже виключно жіночою роботою», до «швидкої капіталізації промислу через “скупництво” у пореформений період», «комбінованої форми кооперованої промисловості» й до виникнення «артільних» форм виробництва за часів радянської влади⁶.

У розвідці подається також розгорнута генеалогія династій кралевецьких ткачів-скупників у контексті утвердження й розвитку торговельного капіталу, розкриваються негативні наслідки монопольного контролю за постачанням сировини, виробництвом та збутом продукції; розглядаються державні заходи у сфері регулювання розвитку кустарних промислів і кралевецького ткацтва зокрема. У дослідженні йдеться про устаткування та інструментарій, що залучалися в художньому ткацтві; про причини розвитку й зростання обсягів ткацтва, про соціальну організацію праці в ткацькому промислі; про асортимент старого хатнього ткацтва (рушники, настільники, рядна, серпанки тощо).

З етнографічного погляду цікавими є спостереження вченої щодо консерватизму в побутових уподобаннях місцевої людності та штучного привнесення в сільський побут «антихудожніх» виробів скупниками. Є. Спаська порушує проблеми майнового розшарування серед ткачів, питання організації ткацького цеху й права, обов'язки та привілеї його членів.

Окремий, суто етнографічний аспект студії стосується асортименту виробів, зокрема рушників, їх функцій і сакральної сутності в українському побуті; техніки їх виготовлення, композиції та орнаментики: «...взагалі рясно оздоблений рушник міг розвинутися поступово з простих сувоїв рушничного полотна, з червоними перетичками по всій його довжині. Так само, як і в багатьох інших виробках старої художньої промисловості, складніша ком-

позиція і орнамент рушників міг спуститися в село від вищих верств населення, в яких він існував в такому вигляді давно, інколи виготовлений для панського вжитку на місці, іноді навіть закордонний» [4, арк. 76].

Є. Спаська простежує процес еволюції асортименту й орнаментики кралецького ткацтва з кінця ХІХ — початку ХХ ст., звідколи скупники «починають давати замовлення ткачам за новими узорами, беручи їх з вульгарних і дешевих друкованих узорів, невідомого походження, що “нічого спільного ні з російським, ні з українським орнаментом не мають”, даючи власну розкольоровку “з голови” чи з наявності купованих, фарбованих ниток на скупницькому склепі» [4, арк. 90].

Не залишаються поза увагою дослідниці й трансформаційні процеси: перехід на нову сировину — «бавелняну пряжу»; зміна кольорової гами орнаментики (відхід від усталених традиційних барв).

Текст студії Є. Спаської проілюстровано унікальним фотоматеріалом з підготовленого нею спеціального тематичного альбому, приуроченого до змісту розглядуваної праці. Беззаперечний науковий інтерес становить і складена дослідницею бібліографія, що налічує 133 спеціальних, дотичних до теми, праць; показовими є також подані нею реєстри рукописних «усних» і «речових» джерел.

Резюмуючи, зазначимо, що виконане вченою дослідження заповнює існуючу прогалину в реконструкції комплексної панорами розвитку кустарних промислів і ремесел, економіки історичної Чернігівщини; воно й донині залишається важливим здобутком краєзнавства регіону й етнографічної регіоналістики зокрема. Не менш вартісною є праця і для відтворення культури й побуту різних соціальних прошарків людної України ХІХ — початку ХХ ст.

* * *

У науковому доробку Є. Спаської, як зазначалося, окрім ґрунтовних, монографічного плану робіт суто етнографічної тематики, є не-

величкі розвідки музеєзнавчої спрямованості, що мають формат своєрідних «фактографічних» довідок для паспортизації музейних пам'яток. Праця Є. Спаської в музеях, як і її участь у музейному семінарі Д. Щербаківського, метою якого, як згадувала вчена, «було зробити з нас <...> дослідників музейних матеріалів» [46, с. 282], були мотиваційними рушіями її дослідницьких практик та інтересу до проблеми документування тогочасних музейних збірок, серед яких, як констатував у своїх лекціях Д. Щербаківський, було «занадто багато безпаспортних недатованих експонатів» [див.: 46, с. 282]. Учена добре засвоїла й оцінила перевагу обстоюваного Д. Щербаківським комбінованого — «збирацько-дослідницького» — методу праці в музеях, який полягав у створенні або доборі «язика» — «точно паспортизованих речей», за якими можна буде вивчати й ідентифікувати інші, «безпаспортні і недатовані» експонати. На актуальності цього методу для тогочасного музейництва особливо наголошував, як пише Є. Спаська у своїх спогадах, Д. Щербаківський: «Метод цей здається <...> саме тепер найсвоєчаснішим, найрозумнішим, зокрема, коли пригадати, скільки часу збирання музейного матеріалу — експонатів — велося за принципом естетично-індивідуальних смаків та нахилів різних збирачів <...> А наслідком цього те, що найбагатіші музеї в значній своїй кількості являються, власне кажучи, могилами для значної своєї частини експонатів невідомого походження — безпаспортних, недатованих» [46, с. 282].

Своєрідною маніфестацією професіоналізму Є. Спаської як музейника стала низка її музеєзнавчих статей. Зокрема, одна з таких рукописних, невеличкого формату фактографічних праць ученої (про дві скатерті гетьмана Івана Скоропадського) передана нею до архівних фондів ІМФЕ ім. М. Т. Рильського [1]. У ній дослідниця поставила за мету ідентифікувати два експонати Чернігівського державного музею, провівши відповідну роботу з їх паспортизації та атрибуції за доступними їй на той час джерелами ⁷.

Учена була переконана, що її джерелознавча розвідка «найпотрібніша музейним працівникам, яким вона допоможе паспортизувати безліч музейних експонатів» [цит. за: 50, с. 75]. Є. Спаська розпочала цю роботу ще в київський період життя (1926), а завершувала вже у вигнанні (наприкінці 1964 р.); вона надіслала її своїм колегам (Марії Вязьмітній і Марії Новицькій) до Києва — з надією на опублікування. Як зазначає Є. Шудря — дослідниця мистецтвознавчого доробку Є. Спаської, — розвідку прочитали знані мистецтвознавці С. Таранушенко та Б. Бутник-Сіверський, але тоді статтю не було опубліковано; авторці рекомендовалося доопрацювати і скоротити її. Проте вчена відмовилася, позаяк вважала, що «саме в такому вигляді вона найпотрібніша музейним робітникам, тим, хто вивчає українську вишивку, бо допомогла б їм краще паспортизувати й датувати речі у своїх колекціях» [цит. за: 50, с. 75]. Лише у 2000 році розвідка Є. Спаської була дещо скорочена та підготовлена до друку Євгенією Шудрею й опублікована під назвою «Обрус із гетьманського столу» в журналі ІМФЕ ім. М. Т. Рильського «Народна творчість та етнографія» [44].

«Скатерті Скоропадського» зацікавили дослідницю передусім тому, що на них було вишито ініціали прізвищ та звання осіб, яким вони належали (тобто це були так звані «підписні вишивки»), а це дозволяло встановити час, коли їх було виготовлено і, за аналогією, «датувати велику кількість інших, подібних вишивок <...>, що переховуються <...> по музеях» [1, арк. 3]. Учена не обмежується документуванням лише згаданих зразків, а вписує їх з'яву на Чернігівщині в широкий контекст міжетнічних контактів, запозичень від сусідів, описує загальний вигляд і характер орнаменту, намагається з'ясувати виконавців, походження технік, замовників тощо.

Є. Спаська актуалізує проблему етнографічного вивчення побуту національної еліти, шляхетської верстви, що спершу не входило в дослідницьке поле «старої» етнографії, ори-

єнтованої винятково на народну культуру, а за радянської доби — замовчувалося та не порушувалося науковцями через ідеологічне табування і лише сьогодні легітимізоване етнологічною та історичною науками.

Ця розвідка має передусім музеєзнавчу фактографічну цінність у справі документування й паспортизації експонатів (тим паче, що одна з двох описаних пам'яток «взагалі зникла»); проте, як зазначалося, не менша її етнографічна значимість. Про це слушно пише Є. Шудря: «Треба думати, що робота про історичні предмети з побуту XVIII ст. та ще й із гетьманського оточення певною мірою змальовує не лише образ власника, а й риси тієї доби» [50, с. 75].

Як зауважувалося, до початку 1930-х років дослідниця підготувала шість випусків альбомів, присвячених різним типам вишивки⁸. Крім невеличких передмов та коментарів, основу альбомів складає фотоілюстративний ряд, на жаль, головню чорно-білої гами (через відсутність на ті часи належних технічних можливостей). Утім, попри це, альбоми візуалізують залучені для аналізу зразки вишивок, істотно збагачують потенціал усіх згаданих наукових розвідок Є. Спаської на відповідну тематику. До того ж чимало із зафіксованих дослідницею варіантів вишивок до сьогоденішнього дня не збереглися, тим-то описані зразки є рідкісними та чи не єдиними джерелами для дослідників. Учена не змогла видати альбоми за життя й передала їх до рукописних фондів ІМФЕ ім. М. Т. Рильського; вони готуються до опублікування й будуть видрукувані як друга частина мистецтвознавчих праць Є. Спаської.

* * *

Промисли та ремесла Чернігівщини, що доти здебільшого перебували на маргінесі дослідницьких зацікавлень науковців і вивчалися принагідно і вибірково, посіли центральне місце в науковій діяльності Є. Спаської. У її спадщині, як зазначалося, виокремлюється два виразних тематичних цикли праць (ви-

шивка і ткацтво; гончарство), кожен з яких об'єднував низку дрібних етюдів. Різні аспекти гончарства й кахлярства Чернігівщини, у висвітленні окремих з яких Є. Спаська була першопрохідцем і які склали сім етюдів у її науковому доробку, привернули її увагу ще за студентських років, а надто — у київській період її життя, з 1923 року. На потребі досліджувати цей пласт народної культури наголошував етнограф і наставник Є. Спаської Д. Щербаківський, котрий переконував тоді ще недосвідчену студентку взятися за всебічне й ґрунтовне студювання чернігівського гончарства. Матеріали про чернігівських гончарів, панські та селянські кахлі Ніжина Є. Спаська збирала під час різдвяних студентських канікул, коли, за її спогадами, у холод та завірюху ходила по заметах на міські «околиці, на розмови з найстарішими гончарами та золотарями, розпитувала і про цехи, і про різні їх старі справи» [46, с. 276].

Початок наукового дослідження цієї пріоритетної для Є. Спаської теми було покладено її першою студентською доповіддю про ічнянське гончарство, зробленою восени 1923 року на семінарі Д. Щербаківського (на основі зібраних нею кількох сотень замальовок кахель із Чернігівщини та Галичини). У 1924 році Є. Спаська — на той час студентка Київського археологічного інституту — у рамках своєї участі в семінарі С. Гілярова та А. Дахновича провела власну наукову роботу, простудювавши кахлеву піч XVIII ст., що знаходилася в Музеї мистецтв ВУАН (нині — Національний музей мистецтв імені Богдана та Варвари Ханенків) [46, с. 277]. На цій основі вона виконала окрему розвідку «Піч музею Ханенка», яка у звідомленні УАН за 1924 рік поцінована як «надзвичайно цікавий науковий етюд» [див.: 20, с. 21].

Трохи згодом, уже під час її службових поїздок по краю, учена «змогла добрати чимало потрібного <...> матеріалу і про кахлі — панські та селянські, — і про місцеві заводи та про різні інші потрібні нам речі» [46, с. 277]. Працюючи в Сільгоспмузеї, Є. Спаська, за її свідченням, під час відрядження 1926 року

«за певним планом об'їздила всі гончарські пункти певного району Північної Чернігівщини <...> Збираючи всі можливі відомості про гончарство, як усні від старих гончарів, так і по установах (статистичних бюро)» [46, с. 283]. Саме ці подорожі по Чернігівщині й допомогли їй зафіксувати потрібну інформацію про кахлеве виробництво та його історію, про відомі осередки й майстрів і навіть про чернігівські керамічні заводи. При підготовці праці з народної кераміки Є. Спаська також ґрунтовно вивчила музейні колекції, а за порадою свого колишнього керівника — відомого російського етнографа В. Харузіної — зверталася за консультаціями до знавця техніки і технології виготовлення кераміки московського професора О. Філіпова — завідувача столичного російського музею, який надав їй методичну та наукову допомогу. 2 квітня 1927 року дослідниця представила цю розвідку як свою аспірантську роботу в науково-дослідній кафедрі мистецтвознавства, де й було рекомендовано оприлюднити її у збірнику «Український музей». Робота, зрештою, і була опублікована в цьому збірнику під назвою «Кохлі Чернігівщини (XVIII—XIX ст.). Попереднє звідомлення» — з авторською присвятою Д. Щербаківському (згодом було видрукувано й окремих її відбиток).

У розвідці авторкою акцентувалася потреба дослідження гончарства Чернігівщини, містився короткий історіографічний огляд, описувалася географія осередків з виготовлення кахель, подавалися відомості про місцеві керамічні заводи (8 кахлевих заводів) та окремих найвідоміших гончарів-кахельників. Дослідниця представляє основні типи панських і селянських печей та груб, облицьованих кахлями; розглядає кольорову гаму й подає класифікацію сюжетів кахель; торкається проблеми еволюції стилів кахлевого виробництва Чернігівщини, що, на її думку, відповідає російській та почасти європейській традиціям з деякими місцевими відмінностями [41, с. 16–19].

Тематичному циклу студій «Чернігівське гончарство» Є. Спаська приурочила, як згаду-

валосся, ще сім етюдів: «Пузирівський посуд», «Шльонський гончарський круг», «Глечик з хрестиком», «Гончарські кахлі Чернігівщини XVIII–XIX ст.», «Нарис історії заводу А. Міклашевського в селі Волокитине», «Кахлеві печі в садибі “Покорщина”», «Нарис з історії кахлевих заводів Чернігівщини XIX ст.», частина з яких була опублікована, а частина зберігається в архіві дослідниці в ІМФЕ ім. М. Т. Рильського. Щодо розвідки про пузирівський посуд (відповідно названої авторкою за іменем родоvodu старого гончаря Пузиря), то вивчення його в рамках ширшої теми про чернігівське гончарство Є. Спаська розпочала також за наполяганням Д. Щербаківського (ще під час участі в роботі його семінару).

У розвідці Є. Спаська висвітлює доти не вивчене питання про походження і появу на Чернігівщині (у с. Радичів) сірого посуду нащадків древніх «вальдензерів» — сектантів-колоністів, що походили не від німців-колоністів, а від французької секти вальдензерів [5, арк. 3]. Зразки цього посуду, на думку Є. Спаської, ні кольором, ні орнаментом не подібного до посуду східнослов'янських народів, зберігалися в збірках музеїв Чернігова, Києва та в українському відділі Російського музею Петербурга, проте не були належно атрибутовані. Відтак, чи не основним завданням студії було сприяння науковому удокументуванню, атрибуції даної групи експонатів; а саме дослідження має не лише і не стільки мистецтвознавчий характер, скільки є зразком пам'яткознавчої студії наявних гончарних виробів. Отже, стаття становить неабияку джерелознавчу цінність у справі паспортизації відповідних музейних збірок згаданих осередків; проте не менше її наукове значення у з'ясуванні походження й різновидів виробів та їх орнаментально-колеристичних особливостей; локальної специфіки і її залежності від складу місцевої сировини (глини та поливи); у розкритті найпоширеніших типів посуду та зв'язку його форми з композицією орнаменту; зрештою, у висвітленні трансформацій і засво-

ення іншоетнічних гончарських традицій людиною краю.

Учена простежила специфіку розвитку гончарського промислу на Чернігівщині, пов'язану із занепадом колонії, розкрила процес засвоєння техніки виготовлення «сірого» гончарного посуду (притаманного західноєвропейським колоністам та «типового» для західних слов'ян) місцевими умільцями-гончарями. Дослідниця констатує характерний для колоністів, як малої етнічно-конфесійної групи в іноетнічному оточенні, культурний консерватизм у їхньому побуті, збереженість і вірність етнічній традиції колишньої батьківщини, відображену в художньо-мистецькій специфіці їх гончарного посуду, резюмуючи, що «загальний вигляд, кольорова гама цього посуду з певністю ведуть нас на Захід» [5, арк. 40].

Є. Спаська, як засвідчують її наукові публікації, не обмежувала своє вивчення реалій етнокультури (і кустарних промислів та народної техніки як її неодмінних складових) винятково мистецтвознавчими завданнями, а прагнула досліджувати пам'ятки комплексно, у тісних зв'язках і взаємозалежностях виробів та їх мистецьких особливостей від середовища побутування та соціальних груп мешканців; а також від мистецького хисту майстра й художньої специфіки локальних осередків, що переконливо маркує превалюючі етнографічно-мистецтвознавчий і музеєзнавчий ракурси статей ученої. Ілюстрацією міждисциплінарного характеру студій дослідниці є невеличкі вузькотематичні її розвідки вже раннього, київського, періоду творчості.

До цього ж тематичного блоку публікацій Є. Спаської належить стаття «Шльонський гончарський круг» (позначена дослідницею як «Другий етюд із циклу “Чернігівське гончарство”») [47]. У ній учена описує один з архаїчних різновидів гончарного круга, докладно аналізує будову й відмінності цього «карусельного» типу круга на шпичях від сучасних їй «волчкових» кругів на веретені. У цій фактографічній праці Є. Спаська демонструє справді відповідальний науковий підхід до будь-якої, навіть надто

вужкої теми, подаючи переконливий бібліографічний огляд за предметом досліджу; ґрунтовно аргументуючи висновки; інформуючи про наявність пам'яток цього типу в музейному фонді країни тощо. Зауважимо, що з погляду атрибуції та документування музейних експонатів ця студія й досі актуальна для пам'яткознавчої діяльності етнографічних музеїв.

У межах циклу «Чернігівське гончарство» взимку 1926 року на семінарі Д. Щербаківського Є. Спаська представила також доповідь «Глечик з хрестиком», яка у вигляді невеликого повідомлення була опублікована в «Матеріалах до етнології й антропології» за 1929 рік [38]. У розвідці Є. Спаська представила цікавий зразок димленого («закуреного») посуду — чорного глечика, виготовленого у с. Шатрищі Новгород-Сіверського повіту з місцевої сіруватої глини на звичайному гончарному крузі, з орнаментуванням вдавленим візерунком по сирій ще фактурі посудини та з використанням спеціальної технології обпалювання (з перетриманням його в печі без доступу кисню).

У цій статті дослідниця однією з перших акцентує потребу вивчення ритуального посуду і дотичних до нього вірувань; лаконічно описує повір'я, пов'язані з глечиками різного функціонального призначення, вказує на зв'язок шатрищанського чорного «глечика з хрестиком» з народними уявленнями про «Зборну суботу» та молочарські справи.

У 1928 році видавництвом Київського крайового сільськогосподарського музею та Постійної промислової виставки було опубліковано розвідку Є. Спаської «Гончарські кахлі Чернігівщини XVIII—XIX ст.». У ній дослідниця наголошує, що предметом її уваги є лише кахлі, «що їх виробляли по своїх майстернях звичайні гончарі-горшечники» [39, с. 5]; розглядає типи, матеріал, техніку виготовлення, розмір, кольори та сюжети зображень, композицію малюнка кахель тощо. Зокрема, Є. Спаська зупиняється на питаннях залежності трактування зображень (лінійно, контурно, силуетно) від можливостей

«ріжкової» техніки; наголошує, що «загальним характером гончарські кахлі нагадують лубки, пристосовані до виконання ріжковою технікою» [39, с. 25]; деякі із сюжетів кахель запозичено з панських, інші — із заводських взірців. Слушні міркування дослідниці про засвоєння сільською людністю зразків «панської культури» (вищих верств) з їх подальшою трансформацією, що відповідала народному розумінню краси [39, с. 30].

Стаття про кахлі Чернігівщини, що була з художньо-технічного погляду вдало оформлена студентом поліграфічного факультету Київського художнього інституту І. Муляр-Креїніним і проілюстрована 5 таблицями із 7 зображеннями, вийшла накладом тисяча примірників. Ця джерелознавча робота розвідка, важлива у справі атрибуції музейних пам'яток, стала четвертим етюдом циклу «Чернігівське гончарство» Є. Спаської.

Як зазначалося, наукова діяльність Євгенії Спаської, зосереджена на студіях народно-мистецьких кустарних промислів, тісно лучилася з її виробничою практикою, професійною роботою в управлінських структурах художньої промисловості (від інструктора кустарної майстерні райспоживспілки м. Ніжина (1921—1923), керівника виробництва Київського міжрайонного товариства «Текстильхудожекспорт» (1926—1928), а дещо згодом — до завідувача художньої експортної майстерні в Алма-Аті (30-ті роки XX ст.)). У річці цих інтересів дослідниці цілком природною є також поява її дослідження про художні промисли, зокрема фарфорову Волокитинську фабрику, яке було виконане під час перебування вченої на науковій роботі в Київському інституті промислової кооперації у 1931—1934 роках. Тут при науково-дослідній кафедрі мистецтвознавства Є. Спаська проходила аспірантський стаж, досліджуючи історію кріпацького порцелянового заводу А. М. Міклашевського, що функціонував з 1839 по 1861 рік. Восени 1931 року дослідниця захистила цю студію при Науково-дослідному інституті історії матеріальної культури в

Харкові як промоційну працю; проте в київський період життя видрукувати цю роботу вченій не вдалося, вона зуміла її опублікувати вже 1959 року в щорічнику «Матеріали з етнографії та мистецтвознавства» під назвою «Матеріали до історії фарфорової фабрики А. М. Міклашевського (1839–1861)» [43]. Зазначимо, що ця розвідка постає як один з численних варіантів актуалізованих на ті часи робіт з дослідження продуктивних сил міст та локальних населених пунктів з метою студювання й залучення їх потенціалу для розвитку економіки. Зміст і краєзнавчо-етнографічний характер цієї статті детермінований уже згадуваними урядовими циркулярами й настановами управлінських структур ВУАН щодо вивчення місцевих ресурсів.

Проте дослідниця виходить за межі цих вузькоутилітарних завдань, прагне висвітлити проблему в широкому історико-етнографічному ракурсі. Зокрема, вказуючи на відсутність спеціальних студій про фарфорове виробництво Волокитинської фабрики, Є. Спаська подає огляд архівних відомостей і літературних джерел; розкриває історію створення підприємства; інформує про місцеві родовища «фарфорової» глини й інші сировинні ресурси; описує різновиди продукції, ринки її збуту; обстоює слушні думки про роль місцевої людності в налагодженні виробництва та художньому оформленні виробів. У полі зору вченої — з'ясування причин згортання виробництва і питання наявності зразків продукції фарфорової фабрики А. Міклашевського в колекційному фонді музеїв; переконливими видаються її міркування з приводу причин припинення діяльності підприємства. Поза сумнівом, що ця праця Є. Спаської є важливою в контексті як відтворення цілісної картини соціоекономічного розвитку Чернігівщини ХІХ ст., так і з погляду вивчення художніх промислів цієї доби, оскільки чимало зібраних і систематизованих дослідницею відомостей нині нерідко є єдиними джерелами й науково фіксованими даними для сучасних студій за даною тематикою.

Одним з неопублікованих за життя Є. Спаської етюдів із зазначеного тематичного циклу стала розвідка про кахлеві печі в садибі «Покорщина», що також була підготовлена нею в цей же період. Матеріал до теми Є. Спаська збирала головно влітку 1927 року під час колективної експедиції до міста Козельця (у товаристві науковців В. Зуммера, В. Базилевича та М. Вязьмітіної). Перед ученою, зокрема, стояло завдання вивчити місцеві кахлеві печі й зафіксувати те, що залишилося від комплексу кахлевих печей садиби «Покорщина», «яку мати гетьмана Розумовського обстроювала й обживала в ті часи, коли будували відомий Козелецький собор (1752–1763)». Зібрані під час експедиції матеріали вчена опрацювала й систематизувала у вигляді доповіді, яку виголосила на мистецтвознавчому семінарі Ф. Ернста (при кафедрі мистецтвознавства УАН). Проте опублікувати в ті часи розвідку не вдалося, до її завершення дослідниця повернулася вже у вигнанні.

Є. Спаська була не першою дослідницею, котра звернула увагу на цю групу пам'яток, — її польовим дослідженням передували студії К. Широцького та С. Лукомського, які вивчали ці ж кахлеві печі перед початком Першої світової війни і опублікували відповідні повідомлення. Учена ґрунтовно опрацює студії попередників, аналізує виявлені зразки за сировиною, за змістом сюжетів та технікою виконання більшості зафіксованих нею узорів кахель («пензликом, а не ріжком»), і у висліді робить власні висновки: зокрема, ставить під сумнів міркування К. Широцького про місцеве походження кахель, припускаючи щодо більшості з них їх «привозний характер» — гданський чи російський.

Є. Спаська зробила спробу завершити написання розвідки вже в 60-х роках ХХ ст., перебуваючи в Казахстані. Як пише дослідниця в автобіографії, тут у відірваності від України їй дуже бракувало матеріалів її експедиції у Козелець: «... я б дуже хотіла закінчити роботу про “Покорщину”, де, — як повідомляв мене проф. В. М. Зуммер, — нічого не

залишилося з того, що ми бачили раніше [під час їхньої експедиції 1927 року. — Г. С.], хоч мені дуже бракує і частини моїх матеріалів (замальовок), і літератури» [див.: 3, арк. 3]. До фондів ІМФЕ ім. М. Т. Рильського матеріали експедиції Є. Спаської у Козелець потрапили у вигляді згаданої доповіді, виголошеної на семінарі Ф. Ернста. Вони були опубліковані в авторській редакції в щорічнику «Українське гончарство» за 1994 рік (Опішне, 1995, кн. 2), а згодом опрацьовані й підготовлені до друку науковим співробітником АНФРФ ІМФЕ С. Стефанович у щорічнику ІМФЕ ім. М. Т. Рильського «Матеріали до української етнології» [42].

Реалізуючи багатоаспектний проект міждисциплінарного студіювання гончарства Чернігівщини, Є. Спаська водночас здійснила ґрунтовне вивчення провідного осередку керамічного промислу Поділля, зокрема, різновидів та орнаментики бубнівського посуду, розширивши географію своїх дослідницьких інтересів у царині гончарства. Учена, за її свідченням, простудіювала «понад 700 шт. виробів с. Бубнівки, Тульчинської округи, що їх виготовили більше як 20 окремих гончарів протягом, приблизно, 70 років» [45, с. 201]. Опрацьований дослідницею посуд головно склав колекційні збірки кустарного відділу Київського сільськогосподарського музею, збірки Музею антропології та етнології ім. Хв. Вовка, Всеукраїнського історичного музею (Київ), Московського музею народознавства та музеїв Поділля. Залежно від техніки виготовлення посуду Є. Спаська виокремила три періоди в розвитку бубнівського гончарства, перший з яких пов'язаний у часі ще з кріпацтвом і характерний виготовленням неполив'яного та скупко орнаментованого посуду; другий — починається з часу розкріпачення селянства і пов'язаний з посудом, при виготовленні якого вперше застосовується полива, головно як оздоба; третій період дотичний до кінця 1920-х років, специфікою його є вироби, виготовлені за допомогою «техніки поливання прозорою поливою по

розмальованому черепку» [див.: 45, с. 2012]. Дослідниця ґрунтовно проаналізувала орнаментацию гончарних виробів, характерну безмежною різноманітністю й комбінацією традиційних мотивів («вилоги», «сосонки», «косички»); простежила детерміноване застосуванням нових матеріалів розширення кольорової гами та впровадження нового інструментарію.

Є. Спаська розкриває залежність способів орнаментации від типу інструменту: «Ріжок же, як [ін]струмент, диктував майстрові вже зовсім інші способи орнаментации, ніж пензлик. Ця, так би мовити, “струмкова” техніка, у той же час, не може не виховувати майстра і стилістично, бо фарба, що летіється з різка рівним струмочком, лягає округлими, плавними лініями, без різких зламів, кутів. Тому відмінюється і кольоровий, і загальний стиль малювання; і стилеві аналогії, разом з аналогіями кольору матеріалу, нам доведеться знов таки розшукувати не в попередній добі в Бубнівці, а в сусідів» [45, с. 207].

Дослідниця залучає порівняльні дані з інших аналогічних осередків (Опішня, Васильків), характеризує розповсюджені форми й різновиди посуду, розглядає композицію орнаменту та її залежність від форми виробу, подає найпоширеніші трактування орнаментальних сюжетів і їх класифікацію. Увагу вченої привернули й питання особливостей декорування бубнівських гончарів, яких, за її спостереженнями, характеризує яскраво виражена індивідуальність. Слушні її висновки про регіонально-локальну специфіку бубнівського посуду, на що звернув увагу відомий український мистецтвознавець Б. Бутник-Сіверський: «Міцна традиційна основа східноподільської кераміки, від якої в своїй творчій праці йшли бубнівці, не завадила їм у створенні вузьких локальних ознак» [13, с. 89].

Пильні спостереження Є. Спаської щодо тогочасних трансформацій форм та орнаментации бубнівської кераміки за новітніх часів: «Важкі, прості форми в дідів переходять у різноманітні, вибагливі в синів та онуків; суворо

симетр[ич]ний, монументальний, стилізовано-рослинний орнамент замінює дрібніший, ближчий до природи, неспокійний» [45, с. 229].

Розвідка вдало проілюстрована серією фотографій (згрупованих у чотирьох таблицях) експонатів Київського сільськогосподарського музею. Підсумовуючи, зазначимо, що дана стаття Є. Спаської — це ґрунтовне мистецтвознавче й музеєзнавче дослідження, що й сьогодні має неабияке значення у справі атрибуції та паспортизації музейних пам'яток гончарного мистецтва Поділля.

Важливим джерелом для вивчення чернігівського гончарства залишаються щоденники етнографічних подорожей Є. Спаської по краю [35] які вже неодноразово потрапляли в поле зору науковців (Т. Діденко, О. Морозова, І. Ситого, Т. Дорохіної, Т. Луговик та ін.), позаяк вони містять чимало цінних локальних відомостей з етнографії місцевої людності.

* * *

Окрім ткацтва, вишивки, гончарства та кахлярства Чернігівщини, іншою, не менш значущою в науковій творчості Є. Спаської, стала, як зазначалося, тема українського музейництва — документування й паспортизації експонатів, зокрема різних виробів кустарного ремісництва Чернігівщини.

Промислам Чернігівщини, саме в контексті їх музейної презентації через конкретну експонатуру, присвячена ще одна, хоча й невеличка за обсягом, проте цікава за тематикою й конкретними фактографічними відомостями, розвідка Є. Спаської «До історії ніжинського золотарства (XIX ст.)», яка й досі не загубила свого джерелознавчого значення для етнографії та музейництва. Підготовку нарису Є. Спаська розпочала в середині 1920-х років, а завершила вже в повоєнний період — у 1963 році; проте він тривалий час не був видрукований⁹, а зберігався в рукопису.

Працювати над проблемою ніжинського золотарства Є. Спаська розпочала, за її свідченнями, ще 1924 року (коли, перебуваючи в службовому відрядженні, вона одночасно збирала

відомості з гончарства, кахлярства та золотарства Чернігівщини). Чимало рідкісної інформації про золотарство і найдавніших майстрів-золотарів дослідниця (за завданням керівника Музейного семінару Д. Щербаківського) зафіксувала під час новорічно-різдвяних канікул 1925–1926 років, збираючи колекції для Київського історичного музею [46, с. 279].

Є. Спаська, за її спогадами, пильно дослуховувалася настанов свого вчителя Д. Щербаківського й неухильно керувалася ними: «... у всіх старих майстрів, і золотарів в т. ч., треба зібрати відомості про тих, колишніх, відомих їм майстрів, яких вони пам'ятають, у яких вони вчилися. Все — і про техніку, яку вони вживали, а також, по зможі, придбати і такі вироби, і приладдя їхнє до роботи» [46, с. 280].

Є. Спаська вповні зуміла втілити у своїх дослідках також пораду Д. Щербаківського вивчати явище не за літературою, а за «живим життям» промислового осередку та майстрів; його рекомендацію семінаристам самим «іти до золотарів-кустарів у їхні майстерні і саме там, на місці, роздивитися, розпитати про все: і як, і що, чим саме і з чого виробляють вони тепер свою продукцію»; «тут же на місці треба вміти все зафіксувати, і не лише записати якнайповніше усі назви, усі вирази, а ще краще — замалювати чи зафотографувати усе» [46, с. 262]. Власні польові дослідження дозволили їй зробити висновок: «...старі золотарі вміли поводитися з металом і обробляли його в різні способи: знали і лиття, і чеканку, і гравіровку, і штампування, і золочення “через огонь”, дожили і до штампування та золочення гальвано пластиною» [6, арк. 5].

У розвідці йдеться також про асортимент золотарських виробів, який не обмежувався виготовленням лише дрібних побутових виробів, «а робили й великі з панської та церковної утварі на замовлення — шати, чаші, оклади на Євангелля та ікони, лампади, паникадила і т. ін.» [6, арк. 5]. Стаття доповнена «Додатками», що, безперечно, збагачують її зміст і є достовірним джерелом для здійснення музейної паспортизації відповідної групи пам'яток.

**Зразки оригінальних вишивок «квіткового гафту» та малюнки, зняті з вишивок
(Північна Галичина, 1916–1917 рр.)
АНФРФ ІМФЕ, ф. 48, од. зб. 71**



с. Острів. Д-р Фридман. 1916 р.



с. Острів. Є. Спаська. 1916 р.

«Ojristy» (угорський). м. Коломия. Є. Поленова. 1916 р.



с. Острів. Д-р Фридман. 1916 р.



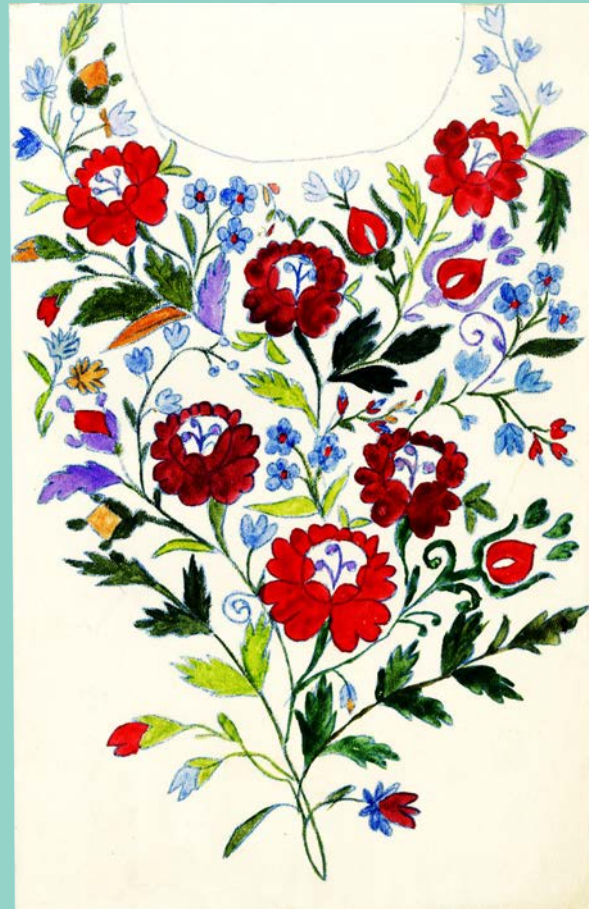
Частина узора з хустки. с. Острів.
Д-р Фридман. 1916 р.



с. Острів. Д-р Фридман. 1916 р.



Край рушника. с. Острів. Д-р Фридман.
1916 р.



Манишка чоловічої сорочки. с. Острів.
Д-р Фридман. 1916 р.



с. Острів. Д-р Фридман. 1916 р.



Манишка, комір і манжета чоловічої сорочки.
с. Товстолуг. Д-р Фридман. 1916 р.



Манишка й комір чоловічої сорочки.
Замалювала Є. Спаська
у с. Буда Зборанська
у переселенців із с. Глодова
Золочівського повіту. 1916 р.



Половина узору фартуха. с. Острів. Д-р Фридман. 1916 р.

У вигнанні дослідниця по змозі займалася головно доопрацюванням розпочатих ще в київський період життя робіт, про що говорить вона в автобіографії: «...з того часу, як мене було заслано до Казахстану, наукової праці не вела» через ускладнення від перенесених раніше хвороб [3, арк. 2]; і треба гадати, що умови постійного нагляду й вимушених переміщень по роботі навряд чи сприяли її науковій самореалізації. Лише 1948 року, після випадкової зустрічі на вулиці в Алма-Аті з професором С. Руденком (котрий, як відомо, також у 1930-х роках був репресований як учень Хв. Вовка і разом з іншими представниками школи Хв. Вовка висланий з Петербурга), Є. Спаська отримує нагоду зайнятися науковими студіями в дещо несподіваній для себе археологічній царині. Зокрема, за наполяганням професора С. Руденка, вона почала опрацьовувати тему «про велику і занедбану збірку мідних скіфських котлів Центрального музею» Алма-Ати, з якого напередодні зустрічі з С. Руденком дослідницю було звільнено «за власним бажанням». Лише клопотання авторитетного археолога С. Руденка перед директором цього музею повернуло Є. Спаську до установи. Майже вісім років вона вивчала й опрацьовувала цю збірку, опублікувавши, зрештою, написані роботи у виданнях Державного педагогічного інституту ім. Абая [31, с. 155–169, 2 табл.; 32]. В одній з них за назвою «Медные котлы в Казахстане» (виконання якої дослідниця датувала 1948–1951 роками), крім загального огляду про знахідки котлів у Казахстані (понад 70 одиниць), описів місць (Семиріччя з двома відмінними центрами — околиці Іс-сик-Куля й околиці Алма-Ати), особливостей знайдених пам'яток (відособлена від інших предметів локалізація котлів, знахідки у вигляді скарбів — два-три й більше котлів разом зі світильниками й жертвовними столами),

дослідниця концентрує увагу на питаннях їх типології, функціонального призначення. Її висновки чіткі, лаконічні та переконливі: «Фактично котел “скіфського типу” — це зручне, переносне вогнище кочівника, що послугоувало йому і як предмет щоденного використання, і, поза сумнівом, при виконанні ритуальних обрядів» [9, арк. 10].

Важливі, джерелознавчого характеру спостереження подибуємо і в описі дослідницею матеріалу й техніки виготовлення цих пам'яток кочівного життя людності Казахстану, у її аргументації щодо призначення й ролі котлів (кухонне начиння («поваренные сосуды») чи ритуальні предмети культу [9, арк. 18–19], які вшановувались, подібно, як у слов'ян вшановувались печі, а в кавказьких народів — хатне вогнище).

Безперечним позитивом праці є таблиця з детальним, належно удокументованим описом усіх зафіксованих дослідницею пам'яток, що для музейників є безцінним джерелом у справі паспортизації експонатів цієї групи. Професійно дібрана бібліографія, що є властиво самодостатнім історіографічним складником роботи, також істотно примножує науково-інформативний потенціал цієї розвідки, що репрезентує доробок ученої із царини казахської етнології.

* * *

Підготовлений і опублікований в Інституті мистецтвознавства, фольклористики та етнології ім. М. Т. Рильського НАН України у 2015 році збірник наукових праць Є. Спаської, куди ввійшло більшість зі згаданих у даній статті праць ученої, гадаємо збагатить джерельну базу вітчизняного народознавства та сприятиме належному поцінуванню наукового доробку Є. Спаської як визначного українського етнографа, музеєзнавця та мистецтвознавця.

¹ Євгенія Юріївна Спаська народилася в Ніжині 01.01.1892 р. (за н. ст.) (20.12.1891 року (за ст. ст.)) в освіченій родині, що походила зі стану священиків. У 1910 році вона закінчила Ніжинську гімназію і вступила на історичне відділення історико-філософського факультету Вищих жіночих курсів імені проф. Гер'є в Москві, по закінченні яких 1914 року отримала диплом історика. Під час навчання Є. Спаської на історичному відділенні її науковим керівником була відома вчена, професор з етнографії В. Харузіна, з якою дослідниця і в подальшому підтримувала контакт і яка, поза сумнівом, вплинула на її майбутні зацікавлення народною культурою.

Грунтовніші емпіричні знання із царини народної творчості Є. Спаська отримала, повернувшись в Україну і потрапивши (у зв'язку з подіями Першої світової війни) на терени Галичини й Буковини, на південно-західний фронт у ролі сестри милосердя, а згодом – співробітниці Земського союзу (відділу допомоги населенню), де спостерігала заняття місцевої людності народними промислами, активно пізнавала й вивчала їхній мистецький досвід.

Уже починаючи з часів роботи в Земсоюзі в Галичині, майбутня дослідниця зацікавилася вишивкою Галичини, а коли переїхала до Києва в 1923 році, то працювала в різних установах і в семінарі відомого музейника, етнографа та мистецтвознавця Данила Щербаківського, студіюючи народне мистецтво: «... багато усюди, де доводилось бувати, замальовувала, збирала зразки, робила доповіді». У 1919 році молода вчена взяла участь у підготовці книги (як співавтор) «Народне мистецтво Галичини і Буковини. Народное искусство Галиции и Буковины и Земский союз в 1916–1917 годы войны».

В останній рік існування Київського археологічного інституту (1923–1924) Є. Спаська стала вільним слухачем відділу мистецтвознавства цього закладу, відвідувала семінари Д. Щербаківського, якого вважала своїм найкращим учителем. Тоді ж, за заповітом збирачки взірців татарського народного мистецтва з Феодосії О. Петрової, яка передала їй колекцію замальовок татарської вишивки, досліджувала цю колекцію і зробила перші наукові публікації з кримськотатарської етнографії.

У 1928 році дослідниця закінчила велику роботу «Чернігівське гончарство» і опублікувала чотири етюди із семи запланованих. При підготовці цих робіт проявила новаторські, характерні і в подальшому для її творчої праці, прийоми, що передбачали опис особистості майстра, його індивідуальних манер, творчої вдачі; характерної специфіки орнаментики гончарних виробів та їхніх розмірів [див.: 11, с. 66].

У 1933 році Є. Спаська в Науково-дослідному інституті історії матеріальної культури в Харкові на підтвердження звання науковця захистила роботу з історії порцелянового заводу А. Міклашевського, а 1926 року вона перевезла з Глухова до Києва архів наукової спадщини етнографа й громадської діячки П. Литвинової, який опрацювала за порадою і під керівництвом Д. Щербаківського та опублікувала відповідну розвідку.

На початку 1930-х років Є. Спаська працює над вивченням крелевецького ткацтва, водночас готує до друку шість випусків альбомів українських вишивок. Проте ці роботи не були опубліковані, бо дослідницю невдовзі репресували і, за звинуваченням у націоналізмі, заслали з 1934 по 1937 рік до м. Уральська, де вона за станом здоров'я час від часу працювала в Союзпромкопі.

Після закінчення терміну заслання Є. Спаська з 1938 по 1945 рік працювала в артілях в Алма-Аті та Семіпалатинську, а з 1948 по 1961 рік – у Казахському державному педінституті імені Абая (спочатку секретарем вченої ради, а потім – завідувачем аспірантури). Під час перебування на пенсії дослідниця, за наполяганням мистецтвознавців С. Таранушенка та Б. Бутника-Сіверського, взялася за незавершені в 1930-х роках праці (про скатерті гетьмана Івана Скоропадського, про Крелевець та ін.). У 1960-х роках Є. Спаська неодноразово була в Києві, Чернігові, Крелевці, добираючи потрібні матеріали. До 1973 року вона написала свої спогади про Д. Щербаківського і передала їх для опублікування С. Білоконю, який підготував їх до друку й оприлюднив у щорічнику «Наука і культура. Україна» за 1990 рік.

Частину своїх матеріалів Є. Спаська передала до архіву Інституту мистецтвознавства, фольклористики та етнології НАН України, про що свідчить рядок з її автобіографії: «Звільнившись з роботи на пенсію, р. 1961 я розшукала лише де-що з своїх збірок і що могла, надіслала до ІМФЕ Академії наук (Є. Спаська. Алма-Ата, 1965 р. X.)». Серед переданих матеріалів – рукописні статті, фрагменти недописаних розвідок, чернетки, тематичні альбоми з ілюстративним рядом, виписки з різних джерел, автобіографічні нотатки та щоденники етнографічних експедицій по Чернігівщині.

12 вересня 1980 року в Алма-Аті обірвалося життя Є. Спаської, яка мріяла про повернення в Україну, проте так і не наважилася це зробити, боячись переслідувань, про що 1968 року зізналася в листі до Києва: «Як була, так і залишилася всім серцем там, у Вас, у Києві, на Чернігівщині, на Десні» [цит. за: 50, с. 75].

В опублікованому 2015 року в ІМФЕ збірнику праць Є. Спаської вміщені як рукописні, ще

не друковані праці вченої, так і ті, що були опубліковані в різні роки київського та казахського періоду її життя, які, проте, є малодоступними для користування або ж важливі з огляду на доконечність якомога повнішої репрезентації доробку дослідниці з української, кримськотатарської, казахської та киргизької етнографії.

² Не втрачена наукова значимість досліджень Є. Спаської спонукала до підготовки й опублікування її найважливіших рукописних і друкованих праць у двох частинах у межах видавничих проєктів ІМФЕ ім. М. Т. Рильського «Народознавча спадщина» (у 2016 р. – побачила світ перша частина):

³ З початком Першої світової війни Є. Спаська закінчила курси сестер милосердя у м. Ніжині і спочатку працювала в медико-санітарному відділі, а потім – Земському союзу у відділі допомоги потерпілому від воєнних дій населенню Галичини та Буковини, де, зацікавившись місцевим народним мистецтвом, власною ініціативою створювала осередки вишивальниць та швачок для працевлаштування жінок-біженок з території воєнних дій.

Трохи згодом, повернувшись у 1921 році з Криму (де проходила лікування після перенесеного захворювання на черевний тиф) до Ніжина, Є. Спаська знову трудиться в цій самій сфері – інструктором кустарної майстерні райспоживспілки (з 1921 по 1922 рік).

З 1923 по 1934 рік учена жила й працювала в Києві на різних посадах, що так чи інакше були пов'язані з музейництвом та кустарними промислами: у 1925–1926 роках, зокрема, вона обіймала посаду завідувача кустарного відділу Київського сільськогосподарського музею і постійної промислової виставки, а впродовж 1926–1928 років – керувала виробництвом у Київському міжрайонному товаристві «Текстильхудожекспорт».

З 1931 по 1934 рік Є. Спаська трудиться в Київському інституті промислової кооперації і тут же, на дослідній кафедрі мистецтвознавства, проходить аспірантський стаж.

У лиховісні тридцяті – часи найбільшого терору проти України й винищення української інтелігенції – дослідницю 1934 року звинуватили в націоналізмі, і в тому ж таки році вислали до Уральська, де вона (коли дозволяв стан здоров'я) працювала в Союзі промкопів (промислових кооперативів) у відділі, пов'язаному з художніми та швейними промислами. Після завершення терміну заслання Є. Спаській, вірогідно, не дозволили проживати в Україні, і решту життя вчена поневіряється в різних містах Казахстану, працюючи головню в сфері художніх промислів. Так, з 1937 по

1938 рік Є. Спаська працевлаштувалася інструктором із художніх промислів Казахського експорту і в артілі «Ковровщица» в м. Алма-Аті, доки не було їй запропоновано (як «неблагонадійній») виїхати зі столиці. Подібними професійними справами вона займалася в передвоєнні та воєнні роки (з 26.05.1938 по 07.03.1946 р.), мешкаючи в м. Семипалатинську, де спершу працювала в царині організації художньої промисловості (в артілях імені Н. К. Крупської та артілі ім. Джамбула); а з початком війни 1941 року їй довелося займатися організацією різних майстерень при Союзпромпкоп: швальних, латальних, переробки «відходів держпромисловості» евакуйованих фабрик.

З 1946 по 1948 рік Є. Спаська знову проживала в Алма-Аті, працевлаштувавшись в управлінні промкооперації Казахської РСР з художніх промислів (водночас вона була молодшим науковим співробітником Інституту історії Академії наук Казахстану, співробітником Державного центрального музею Казахської РСР). Як натякає вчена в автобіографії, і в Казахстані вона перебувала під постійним наглядом; доводилося міняти місце роботи, оскільки скрізь, де б не працювала, їй не дозволяли довго затримуватися – з усіх позицій за півроку її звільняли з незмінним формулюванням – «за власним бажанням».

⁴ Розвідка є своєрідною предтечею тих сучасних фундаментальних наукових проєктів записування й опублікування відомостей «з перших уст» (текстів-нарративів так званої «усної історії»), що їх здійснюють сучасні академічні інститути (Інститут мистецтвознавства, фольклористики та етнології ім. М. Т. Рильського, Інститут історії України).

⁵ З огляду на події в сучасній Україні й негативні наслідки воєнних дій на Сході, а відтак – формування величезного масиву внутрішньо переміщеного населення, котре потребує невідкладної державної допомоги, досвід Є. Спаської з організації такої допомоги в роки Першої світової війни (шляхом створення робочих місць для біженців), як і її розвідка із цієї тематики, видається більше, аніж актуальним.

⁶ Остання частина монографії, у якій йшлося про розвиток художнього ткацтва з 1917 по 1932 рік, за свідченням Є. Спаської, загубилася.

⁷ Зазначені вишиті скатерті привернули також увагу відомого мистецтвознавця Т. Кари-Васильової – авторки розділу «Вишивка та гаптування» з п'ятитомної «Історії декоративного мистецтва України» (Київ, 2007. – Т. 2. – С. 46–47).

⁸ Спаська Є. «Кролевецьке ткацтво». [Альбом фотографій, рисунків, репродукцій типографських й ін.] – АНФРФ ІМФЕ, ф. 48-5, од. зб. 45,

43 арк.; *Спаська Є.* «Рушниковые швы» [(Київщина). Альбом фотографій, малюнків (з поясненнями до цих матеріалів – «Передмова до третього випуску» та «Пояснення до таблиць випуску III-го»)]. – АНФРФ ІМФЕ, ф. 48-5, од. зб. 46, 43 арк.+5 арк.; *Спаська Є.* [Зразки вишивок прозорого шиття на чоловічих та жіночих сорочках, на скатерках і под. (Київщина й ін. місцевості). Альбом до 1-го випуску матеріалів]. – АНФРФ ІМФЕ, ф. 48-5, од. зб. 47, 19 арк.; *Спаська Є.* [Зображення вишивок непрозорого шиття на чоловічих та жіночих сорочках, на скатерках і под. (Київщина).

Альбом до 2-го випуску матеріалів]. – АНФРФ ІМФЕ, ф. 48-5, од. зб. 48, 35 арк.; *Спаська Є.* [Зображення гаптування – шиття на шовку, на полотні (Київщина). Альбом до 4-го та 5-го випуску матеріалів]. – АНФРФ ІМФЕ, ф. 48-5, од. зб. 49, 38 арк.

⁹ Був опублікований 2014 року в одному зі щорічників ІМФЕ ім. М. Т. Рильського (див.: *Спаська Є.* До історії ніжинського золотарства (XIX ст.) // Українське мистецтвознавство : матеріали, дослідження, рецензії. Зб. наук. праць. – Київ, 2014. – Вип. 14. – С. 277–288).

1. АНФРФ ІМФЕ, ф. 48, од. зб. 13 (*Спаська Є.* Скатерті гетьмана Івана Скоропадського (1646–1722)), 46 арк.

2. АНФРФ ІМФЕ, ф. 48, од. зб. 48 (Работа по художественной промышленности Е. Спасской (в Галиции и в Киеве)), 52 арк.

3. АНФРФ ІМФЕ, ф. 48-1, од. зб. 1 (Автобіографія Спаської Євгенії Юріївни), 3 арк.

4. АНФРФ ІМФЕ, ф. 48-3, од. зб. 14 (*Спаська Є.* Кролевець – опорний пункт художнього ткацтва на Україні), 183 арк.

5. АНФРФ ІМФЕ, ф. 48-3, од. зб. 23 (*Спаська Є.* Пузирівський посуд), 46 арк.

6. АНФРФ ІМФЕ, ф. 48-3, од. зб. 20 (*Спаська Є. Ю.* До історії ніжинського золотарства (XIX ст.)), 12 арк.

7. АНФРФ ІМФЕ, ф. 48-3, од. зб. 57 (Народне мистецтво Галичини і Буковини. Народное искусство Галиции и Буковины и Земский союз в 1916–1917 годы войны), 68 с.

8. АНФРФ ІМФЕ, ф. 48-3, од. зб. 69 (*Спаська Є.* Матеріали до історії промислової вишивки Київщини), 58 арк.

9. АНФРФ ІМФЕ, ф. 48-V, од. зб. 61 (*Спаська Є. Ю.* Медные котлы в Казахстане), 43 арк.

10. *Анохина Н.* Жизнь Евгении Юрьевны Спасской в Казахстане по воспоминаниям родных и переписке ученой // Ніжинська старовина. – 2011. – Вип. 11 (14).

11. *Білокінь С. І.* Мистецтвознавча діяльність Є. Ю. Спаської // Народна творчість та етнографія. – 1983. – № 6. – С. 64–67.

12. *Борисенко В. К.* Євгенія Спаська // *Борисенко В. К.* Нариси з історії української етнології 1920–1930-х років. – Київ, 2002. – С. 61–63.

13. *Бутник-Сіверський Б. С.* Українське радянське народне мистецтво. – Київ, 1966.

14. *Василенко Н. П. Я.* Литвинова. (Післяслово до статті І. Спаської) // Етнографічний вісник. – Київ, 1928. – Кн. 7.

15. *Велігоцька Н. І.* Співдружність. – Київ, 1973.

16. *Владич Л. В., Касіян В. І.* Вступ до п'ятого тома // Історія українського мистецтва : у 6 т. – Київ, 1967. – Т. 5.

17. *Дорохіна Т., Луговик Т.* Ніжинські етнографічні замітки в щоденнику Є. Ю. Спаської // Ніжинська старовина. – 2015. – Вип. 19 (22). – С. 14–23.

18. Етнографічні щоденники Євгенії Спаської / підгот. Т. О. Діденко, О. С. Морозов // Ніжинська старовина. – 2006. – Вип. 2 (5).

19. *Зайченко В.* Вишивка козацької старшини // Родовід. – 1995. – Чис. 12. – С. 90–98.

20. Звідомлення Української академії наук у Києві за 1924 рік. – Київ, 1925.

21. *Кара-Васильєва Т.* Українська вишивка на зламі століть // Українське мистецтво та архітектура кінця XIX – початку XX ст. – Київ, 2000.

22. *Луговик Т.* Євгенія Спаська: сторінками життєвого шляху і творчої діяльності на Чернігівщині // *Juvenia studia.* – Чернігів, 2014. – Вип. 4.

23. *Маньковська Р. В.* Євгенія Юріївна Спаська // Зневажена Клію. – Київ, 2005.

24. *Мельничук Л. С.* Від роду до народу, від народу до роду. Народознавчі студії: спогади друзів, колег, однодумців. – Вінниця, 2006.

25. *Непомнящий А. А.* Кримські сторінки біографії Євгенії Спаської // Ніжинська старовина. – 2008. – Вип. 6 (9).

26. *Прокурашко О.* Кримськотатарська вишивка в науковій спадщині Є. Ю. Спаської // Шевченківська весна : Матеріали міжнародної науково-практичної конференції студентів, аспірантів та молодих вчених України. – Київ, 2006. – Вип. 4. – Ч. 3. – С. 477–479.

27. *Селівачов М.* Декоративно-прикладне мистецтво України в радянському мистецтвознавстві. – Київ, 1981.

28. *Ситий І.* Щоденник Євгенії Спаської як джерело з історії цехових прапорів Лівобережної України // *Ніжинська старовина.* – 2011. – Вип. 11 (14).
29. *Скрипник Г.* Життєпис та наукова біографія Василя Кравченка // *Кравченко В.* Зібрання творів. – Київ, 2007. – Т. 1.
30. *Скрипник Г. А.* Етнографічні музеї України. – Київ, 1989.
31. *Спасская Е.* Медные котлы ранних кочевников Казахстана и Киргизии // *Ученые записки. Алма-Атинский государственный педагогический институт им. Абая.* – Алма-Ата, 1956. – Т. XI (1). – (Серия общественно-политическая).
32. *Спасская Е.* Находки медных котлов ранних кочевников в Казахстане и Киргизии // *Ученые записки. Алма-Атинский государственный педагогический институт им. Абая.* – Алма-Ата, 1956. – Т. XV (3). – Вып. 2. – С. 178–193.
33. *Спасская Е. Ю.* Старо-Крымские узоры // *Известия общества обследования Азербайджана.* – Баку, 1926. – № 3. – С. 181–184.
34. *Спасская Е. Ю.* Татарские вышивки Старо-Крымского района (по материалам А. М. Петровой) // *Востоковедение. Известия Азербайджанского государственного университета.* – Баку, 1926. – Т. 1. – С. 21–47.
35. *Спаська Є.* Подорожі по Чернігівщині; уривки з щоденників, р. р. 1921–1926; головним чином про гончарство чернігівське // *Українське гончарство. Національний культурологічний щорічник.* За рік 1994. – Опішне, 1995. – Кн. 2. – С. 337–373.
36. *Спаська Євгенія Юріївна* // *Мистецтво України. Біографічний довідник.* – Київ, 1997.
37. *Спаська Євгенія Юріївна* // *Словник художників України.* – Київ, 1973. – С. 217.
38. *Спаська Є.* Глечик з хрестиком (етюд з циклу «Чернігівське гончарство») // *Матеріали до етнології й антропології. Збірник праць, присвячений пам'яті Володимира Гнатюка.* – Львів, 1929. – Т. 21–22. – Ч. 1. – С. 35–41.
39. *Спаська Є.* Гончарські кахлі Чернігівщини XVIII–XIX ст. 4-й етюд з циклу «Чернігівське гончарство». – Київ, 1928.
40. *Спаська Є.* Господарство кралецьких скупників Риндіних // *Український історичний журнал.* – 1962. – № 5. – С. 109–111.
41. *Спаська Є.* Кахлі Чернігівщини (XVIII–XIX ст.). Попереднє звітлення / *Український музей / окремих відбиток.* – Київ, 1927. – Вип. 1.
42. *Спаська Є.* Кахляні печі в садибі «Покорщина» // *Матеріали до української етнології : щорічник. Зб. наук. праць / НАНУ, ІМФЕ ім. М. Т. Рильського.* – Київ, 2015. – Вип. 14 (17). – С. 164–171.
43. *Спаська Є.* Матеріали до історії фарфорової фабрики А. М. Міклашевського (1839–1861) // *Матеріали з етнографії та мистецтвознавства.* – Київ, 1959. – Вип. V. – С. 120–135.
44. *Спаська Є.* Обрус із гетьманського столу // *Народна творчість та етнографія.* – 2000. – № 5/6. – С. 75–85.
45. *Спаська Є.* Орнамент бубнівського посуду // *Матеріали до етнології. Видання Музею антропології та етнології ім. Хв. Вовка Всеукраїнської академії наук / окремих відбиток.* – 1929. – Вип. II.
46. *Спаська Є.* Спогади про мого найсуворішого вчителя Данила Щербаківського / публ. С. Білоконя // *Наука і культура. Україна.* – Київ, 1990. – Вип. 24. – С. 272–286.
47. *Спаська Є.* Шльонський гончарський круг (другий етюд із циклу «Чернігівське гончарство») // *Матеріали до етнології. Видання Музею антропології та етнології ім. Хв. Вовка / окремих відбиток.* – 1929. – Вип. II. – С. 104–110.
48. *Спаська І.* Пелагея Яковівна Литвинова (1833–1904) // *Етнографічний вісник.* – Київ, 1928. – Кн. 7.
49. *Шудря Є.* Євгенія (Івга) Юріївна (Георгіївна) Спаська // *Шудря Є.* Подвижниця народного мистецтва. – Київ, 2003. – С. 35–39.
50. *Шудря Є.* Всім серцем на Десні... (Зі спадщини дослідниці народного мистецтва Євгенії Спаської) // *Народна творчість та етнографія.* – 2000. – № 5/6. – С. 73–75.