

ПРЕДМЕТИ ОЗБРОЄННЯ ТА ВІЙСЬКОВОГО ПРИЗНАЧЕННЯ З СЕРЕДНЬОВІЧНОГО ПОСЕЛЕННЯ СОФІЇВСЬКА БОРЩАГІВКА

У статті йдеться про виявлені на селищі доби Київської Русі та монгольсько-литовського періоду в Софіївській Борщагівці в південно-західних передмістях Києва предмети озброєння та речі подвійного призначення, що могли мати відношення до військової справи. Розглядаються зібрані наконечники стріл і супутні знахідки. У результаті проведеного аналізу автори доходять висновку про невичерпані інформаційні можливості середньовічних селищних структур.

Ключові слова: наконечники стріл, спорядження коня, монгольсько-литовська доба, середньовічне селище, Софіївська Борщагівка.

Сформована свого часу в середовищі дослідників давньоруської сільської тематики точка зору про майже повну відсутність на неукріплених пунктах предметів озброєння, спорядження вершника і бойового коня [2, с. 300] чи наявність у нашаруваннях цієї категорії пам'яток лише незначної їх кількості [1, с. 402] залишалась панівною не лише до початку масштабного вивчення села Півдня Русі. Навіть за результатами перших років цілеспрямованих досліджень цієї категорії пам'яток фіксація більшості таких речей, а саме: наконечників списів і стріл, сокир, кістєня, шаблі, деталей кольчуг і панцира, стремен, шпор, вудил – стала певною мірою несподіваною, і тому ці знахідки були віднесені до незвичних для селищ [44, с. 152]. І лише отримання з накопиченням джерельної бази більш переконливих доказів зумовило висновок про властивість жителям села таких знарядь [4, с. 69; 5, с. 13, 14], який остаточно сформульовано тільки нещодавно [51, с. 110, 111, 209]. Зараз уже можна стверджувати, що означені вироби цілком властиві для вказаних пунктів. Цілі чи фрагментовані предмети військового (бойові сокири і ножі, шаблі, кістєні, наконечники списів, сулиць і стріл, кольчужні кільця, панцирні пластини, наконечники піхов) та подвійного (стремєна, шпори, псалії, вудила, руків'я канчуків, деталі поясного набору) призначення, супутній інвентар (залізні стрижні з рухомими кільцями, лодійні заклепки, бруски з отворами тощо) зафіксовані на Київщині, у Канівському і Південному Подніпров'ї, в басейнах Десни і Дністра та в інших регіонах [6, с. 258; 29, с. 46–54, рис. 25–28; 30, с. 23, 24; 33, с. 41, 84, табл. 1; 43, с. 85–91, рис. 45, 46; 44, с. 44, 78, 80, 114, 134, рис. 33; 58, с. 62, 65; 59, с. 9, 11, 12 та ін.].

Не становить винятку в цьому відношенні і поселення давньоруської та монгольсько-литовської доби біля Окружної дороги в Софіївській Борщагівці на південний захід від Києва, відкрите В. Д. Дяденком у 1956 р. і обстежене О. В. Серовим у 1983 р. [15, с. 48; 52, с. 19]. У 1992–1993 рр. О. П. Моцею та І. А. Готуном на ньому проведено розкопки. Експедиції, очолювані О. П. Моцею та П. М. Покасом, вивчали пункт також у 1995 та 1997 рр. У 1992 р. у зв'язку із запланованим освоєнням правого берега ставка № 10 по р. Нивка на площі 1300 м² вивчено 61 об'єкт. У 1993 р. роботи були продовжені: досліджено 13 об'єктів на площі понад 200 м² [9; 10; 12; 18, с. 135–171 і далі; 19, с. 64–71 і далі; 37]. У 1995 р. у зв'язку з будівництвом на лівому березі житлового масиву на площі 6600 м² вивчено житло, 4 ремісничих, промислових господарських та побутових будівлі, 59 ям [40; 46]. У 1997 р. у зв'язку з проектуванням забудови там же обстежено ділянку площею понад 6,25 га. Відкрито 200 м², уточнено межі поселення, локалізовано поширення шару [14; 20, с. 57–68 і далі]. Тоді ж у північній частині мису відкрито 128 м² [41].

З 2007 р. між Інститутом археології НАНУ та Софіївсько-Борщагівською сільською радою розпочато співпрацю з вивчення старожитностей території та популяризації знань про минуле села серед загалу. Північна експедиція ІА НАН України, яка втілює проект, за участі волонтерів і практикантів з НаУКМА¹, НПУ імені М. П. Драгоманова, КНУ імені Тараса

¹ Маючи нагоду, автори висловлюють щирі вдячність старшому викладачеві кафедри культурології НаУКМА О. В. Бондарець та учасникам цього проекту, які залишили в експедиції добру пам'ять про співпрацю.

Шевченка та інших вишів, станом на 2013 р. повністю дослідила чотири ділянки площею понад 5900 м² (разом з вивченням території підведення комунікацій до однієї з них), триває робота на інших. У результаті виявлено матеріали значної наукової і музейної вартості. Серед них – знахідки кам'яної доби (мезо-неоліт), енеоліту (середньодніпровська культура шнурової кераміки та пізній етап трипільської культури (софіївський тип)), часів бронзи (білогородська культура) і раннього заліза (підгірцівсько-милоградська культура), слов'янських культур другої половини I тис., періоду Давньої Русі та українського козацтва. Зібрано представницьку колекцію предметів озброєння та спорядження бойового коня, прикрас і деталей костюма, речей побутового використання, посуду, у тому числі довізного з Причорномор'я, полив'яного тощо [11; 21–26; 42; 47; 49]. Категорія речей з пам'ятки, що цікавить нас у контексті цієї роботи, репрезентована, передусім, наконечниками стріл.

Сильно кородований *наконечник стріли* (рис. 1: 3) завдовжки 63 мм з видовженим ромбічним пером завширшки 11 мм, завтовшки 4 мм, ромбічним у перетині, з круглим у перетині, діаметром 5 мм упором для древка та круглим черешком завдовжки 20 мм виявлений у 2010 р. в культурному шарі пам'ятки. Стан знахідки не дає змоги здійснити її беззаперечну ідентифікацію; водночас найближчі аналогії можна вбачати серед віднесених А. Ф. Медведєвим до типу 40 – «ромбоподібні з упором і розширенням у нижній третині довжини пера», хоч вони зазвичай дещо ширші від зразка з Софіївської Борщагівки. Такі вироби характеризуються пропорціями пера 1 : 4, вагою 7–20 г, довжиною 70–130 мм за довжини пера 50–90 мм і його ширини 15–21 мм. Побутовували вони з X до XIV ст. і були досить розповсюдженими: від Новгороду та Старої Ладоги до Друцька й Біляра; на південноруських землях відомі на Дівич-горі, Княжій горі та ін. [34, с. 64, 65, 147, табл. 18: 12]. Водночас борщагівська знахідка має певну схожість і з варіантом 2 типу 41 – «ромбоподібні гньоздовського типу». Їм властиві найбільше розширення в нижній третині пера, яке вирізняють випуклі сторони і ввігнуті плічка, пропорції пера 1 : 2 – 1 : 3, вага 7–20 г, довжина 50–120 мм за довжини пера 25–80 мм і його ширини 15–25, зрідка – до 45 мм. Серед них до варіанта 2 належать зразки дещо менших розмірів і менш витончених обрисів. Предмети цієї групи були у вжитку з середини XI до XIV ст.

включно, особливо широко їх застосовували в XII–XIV ст. За даними А. Ф. Медведєва, вони посідають друге місце за кількістю знахідок і зібрані в Києві, Вишгороді, Чернігові, Шестовиці, Новогрудку, Новгороді, Гньоздово, Старій Рязані, Білярі, Суварі, Болгарі, Саркелі – Білій Вежі, Колодяжині, Ізяславі, Єскимауцах, Алчедарі, на Дівич-горі, Княжій горі, городищах Тітчиха, Новотроїцьке, Райковецьке та ін. [34, с. 65, 66, 147, табл. 18: 13].

Більш впевнено до типу 40 можна віднести зафіксований у 1997 р. під час зачистки плями заповнення житла № 1, хронологія функціонування якого за керамікою із заглибленої частини визначається в межах другої половини XI – рубежу XI–XII ст., ромбічний *наконечник стріли* (рис. 1: 1) завдовжки 115 мм з довжиною лінзоподібного в перерізі пера 70 мм і найбільшим розширенням (28 мм) останнього приблизно за 50 мм від кінчика. Товщина пера становить 3 мм, діаметр упору – 8 мм. Довжина округлого в перетині черешка – 45 мм, середній діаметр – близько 3 мм [41, с. 11, 33, табл. 10: 6].

Не виключено, що до цього ж типу відноситься і виявлений у 2013 р. в культурному шарі пам'ятки фрагмент *наконечника стріли* (рис. 1: 18) ромбічної форми завдовжки 56 мм, завширшки 19 мм за товщини 4 мм, з підпрямокутним упором для древка (5×7 мм) та підквадратним у перетині зламаним черешком завтовшки 4 мм. На користь такої ідентифікації побічно вказує і той факт, що за кількістю знахідок цей тип, за спостереженнями А. Ф. Медведєва, посідає 16 місце серед виділених 46 типів плоских черешкових наконечників – найширше розповсюдженої категорії знярядь. Водночас сильні пошкодження знахідки унеможливають беззаперечне визначення її місця в наявних класифікаціях.

Наконечник стріли (рис. 1: 7) з втраченим черешком знайдений у 2011 р. в об'єкті № 27, функціонування якого, з огляду на уламки керамічного посуду в заглибленій частині, слід віднести до рубежу XI–XII – XII ст. Дуже кородований асиметрично-ромбічний виріб з максимальним розширенням (13 мм) у верхній чверті, з упором для древка і зламаним черешком діаметром 3 мм мав довжину 49 мм. Стан збереженості не дозволяє здійснити детальну характеристику всіх його особливостей, але можна провести паралелі з наконечниками, широко розповсюдженими в XI ст. на всій території Давньої Русі, Волзької Болгарії, у фінно-угорських народів Поволжя і Прикам'я та серед населення Прибалтики,

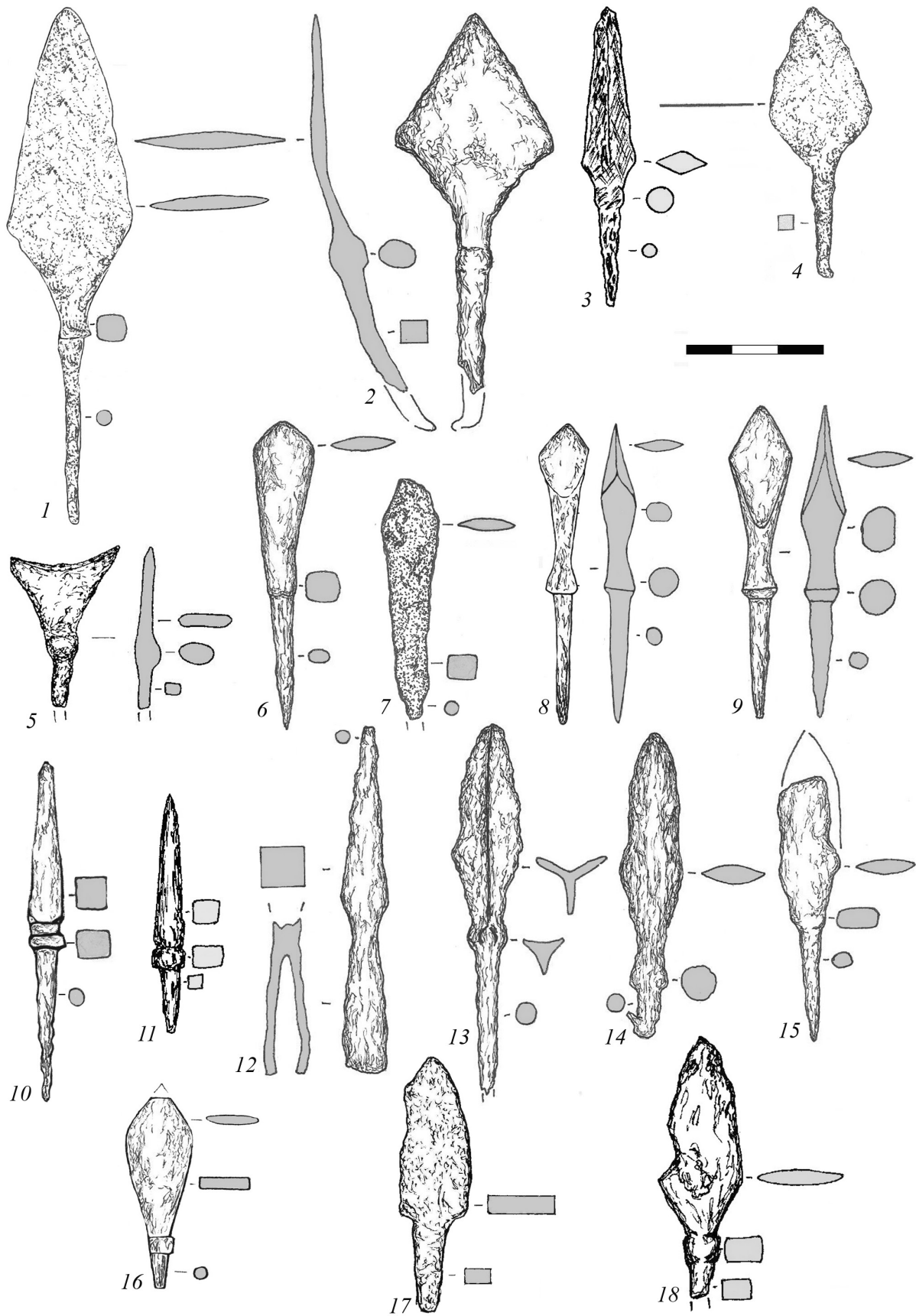


Рис. 1. Наконечники стріл з поселення в Софіївській Борщагівці

до якого виробу потрапили, найімовірніше, з Русі, віднесеними А. Ф. Медведевим до типу 83 – «бронебійні з масивною голівкою ромбоподібних обрисів і ромбічного перетину, з шийкою». Знаряддя цього типу різнилися за перетином шийки (круглий, квадратний, прямокутний), могли мати тупокутне вістря, сягали довжини 43–85 мм (голівка – 27–60 мм) за ширини 9–20 мм. Аналогії їм відомі на Княжій горі, Дівич-горі, у Воїнській Греблі, Вишгороді, Лепляві, Райках, Пліснеську, Новогрудку, Алчедарі, Вщижі, Старій Рязані, Пскові, Білярі, Суварі та ін. [34, с. 81, 149, табл. 19: 8, 9, 12].

До цієї ж групи належить зафіксований у 1997 р. на рівні материкової поверхні під час зачистки плями заповнення ями № 1, віднесеної за керамічним матеріалом до XII–XIII ст., *наконечник стріли* (рис. 1: 8) завдовжки 65 мм з довжиною овального в перетині пера 30 мм, його максимальною товщиною 3 мм і найбільшим розширенням 10 мм, з упором завдовжки 7 мм, з черешком завдовжки 28 мм, діаметром 4–5 мм [41, с. 13, 58, табл. 35: 11].

Виявлений у 2012 р. у верхній частині заповнення спаленого житла № 50, побутування якого за уламками керамічного посуду припадає на рубіж XI–XII – першу половину XIII ст., кородований черешковий листоподібний *наконечник стріли* (рис. 1: 4), з дещо зігнутим краєм черешка; довжина виробу – 57 мм, вістря – 33 мм, ширина – 22 мм, товщина – 1 мм, ширина квадратного в перерізі черешка – 4 мм. Подібні, за класифікацією А. Ф. Медведева, належать до типу 61 виду 1 – «гостролисті», побутували у VIII–XIII ст., зазвичай мали довжину 48–130 мм, довжину пера – 30–85 мм, його ширину – 9–28 мм, вагу – 6–15 г; у VIII–XI ст. співвідношення їхньої ширини та довжини становило 1 : 3, у X–XIII ст. – 1 : 4 – 1 : 5; плаский черешок без упору властивий знахідкам з Півночі і рідко траплявся на Півдні, де набули розповсюдження круглі, а з X ст. – квадратні в перетині черешки; на території південноруських земель такі виробу знайдені на пам'ятках VII–VIII ст. і доби Київської Русі, зокрема на Новотроїцькому городищі, Дівич-горі, Княжій горі, в Канівському могильнику, у Вишгороді, Ізяславі, Колодяжині, Галичі, а також у Саркелі – Білій Вежі, Новгороді, Пскові, Єкімауцах, Старій Рязані, Алчедарі, на селищі Лебідка, Правобережному Цимлянському городищі та ін. [34, с. 73, 139, табл. 14: 13]. Дещо більша знахідка, у якої також зігнутий край черешка, нещодавно була

виявлена на поселенні Ходосівка-Рославське [8, с. 191, 200, рис. 6: 3].

Знайдений під час вивчення культурного шару селища у 2012 р. *наконечник стріли* (рис. 1: 17) завдовжки 54 мм характеризує трикутно-листоподібна форма, кородована поверхня, підпрямокутний у перерізі (4×7 мм) зламаний черешок, перо завдовжки 35 мм та завширшки 14 мм. Ступінь збереженості теж не дає змоги достеменно ототожнити цей виріб. Не виключено, що він належить до попередньої групи, проте має деякі спільні риси і з виділеним А. Ф. Медведевим типом 37 – «трикутні». Різновиди цього типу з шийкою і без шийки з пропорціями 1 : 2 – 1 : 3 завдовжки 48–110 мм за довжини пера 25–75 мм та його ширини 14–25 мм перебували у вжитку з VIII до XIV ст. включно. Вони виявлені в Ізяславі, Старій Рязані, на Канівському могильнику, городищах Новотроїцьке, Райковецьке [34, с. 63, 64, 163, табл. 26: 4].

Зафіксований у 1995 р. під час вивчення культурного шару селища ромбічно-листоподібний *наконечник стріли* (рис. 1: 16) загальною довжиною 46 мм з довжиною плаского пера 35 мм за ширини 15 мм і товщини 3 мм має упор для древка (0,4×0,6 мм) і круглий у перетині черешок діаметром 3 мм та завдовжки 8 мм [46, с. 3, 52, табл. 6: 5]. Виріб нагадує виділений А. Ф. Медведевим широко розповсюджений з VIII до XIII ст. по всій території Східної Європи, а також Сибіру, Угорщини і Чехії та Словаччини тип 52 – «ромбоподібні з прямими сторонами і плічками та найбільшим розширенням у верхній половині довжини пера», а саме варіант 3, якому властиві злегка випуклі сторони і прямі або дещо ввігнуті плічка, вага 6–9 г, довжина 48–85 мм за довжини пера 27–55 мм і його ширини 12–25 мм. Пропорції пера в цих знарядь становлять 1 : 2 – 1 : 3. Територіально наближені знахідки таких наконечників походять з Канівського могильника, Києва, Вишгорода, Дівич-горі, Княжої гори тощо. Відомі вони і на поселенні Семенки, городищах Донецькому, Райковецькому, Правобережному Цимлянському, Таманському, Новотроїцькому, Хотомель, у Вщижі, Алчедарі, Єкімауцах, Новогрудку, Колодяжині, Новгороді, Старій Ладозі, Старій Рязані, Саркелі – Білій Вежі, Суварі, Білярі та ін. [34, с. 69, 70, 151, табл. 20: 37]. Не виключена також належність знахідки до широко розповсюдженого у степовій і лісостеповій зонах Східної Європи серед кочовиків та суміжного населення Русі в IX – першій половині XIII ст. типу 53 – «ромбоподібні з широким вістряем». Такі особливі використовували кочовики у IX–XI ст., а після

XI ст. вони трапляються рідко; важили 8–18 г, сягали довжини 60–95 мм, за довжини пера 36–52 мм і його ширини 18–30 мм; відомі за матеріалами Плісеська, Ізяслава, Алчедара, Скімауц, Саркела – Білої Вежі, Біляра, Новгород та ін. Відзначено їх і на території Київської області [34, с. 70, 77, 175, табл. 30В: 49]. Схожі параметри має також тип 69 – «зрізні джучидські» завдовжки 87–150 мм з довжиною пера 47–88 мм та його шириною 30–45 мм, з пропорціями пера 2 : 3 – 1 : 2, що різняться від попереднього випуклими бічними сторонами і значно більшими розмірами, але, оскільки це монголо-татарське вістря, занесене до Східної Європи під час монгольської навали і поширене у XIII–XIV ст., належність до нього знахідки, контекст фіксації якої не пов'язаний з шарами середини XIII ст., здається малоімовірною, хоч знахідки типу 69 і відомі в Київській області, на Княжій горі, Дівич-горі, в Лепляві, Райках [34, с. 76, 77, 159, 165, табл. 24: 12; 27: 5].

Знайдений у 2013 р в культурному шарі селища фрагмент кородованого *наконечника стріли* (рис. 1: 5) загальною довжиною 35 мм характеризується підтрикутною формою (19×22×24 мм), округло-овальним упором для древка (діаметром 5–7 мм), наявністю фрагмента підквадратного в перетині черешка завдовжки 11 мм, завтовшки 3,5 мм. А. Ф. Медведєв відносить такі вироби до поширеного у IX–XIV ст. типу 54 – «зрізні трикутні» вагою 5–13 г, завдовжки 45–114 мм за довжини пера 20–55 мм і його ширини 17–45 мм, з пропорціями пера 1 : 1 або 1 : 2, констатує наявність серед них різновиду з ввігнутим вістря, зафіксованого на Княжій горі і в Новгороді в шарах другої половини XIV ст. Загалом наконечники цього типу відомі в Києві або Київській області, Ізяславі, Плісеську, Старій Рязані, Білярі та ін. [34, с. 70, 71, 153, табл. 21: 4].

Виявлений у 1992 р. у заповненні віднесеного за керамічним матеріалом до середини – другої половини XIII ст. об'єкта № 10 на правобережному селищі *наконечник стріли* (рис. 1: 10) завдовжки 72 мм має пірамідальне квадратне в перетині вістря завдовжки 32 мм за максимальної товщини 7 мм і круглий у розрізі черешок завдовжки 33 мм з перехватом між ними [18, с. 151, 384, 401, рис. 461, 497, 498]. Подібні вироби А. Ф. Медведєв відніс до типових знарядь протикольчужного призначення, різні варіанти яких не мають значних хронологічних відмінностей, і виділив у широко розповсюджений з VIII до XIV ст. у давній Русі і серед сусідніх народів Східної Європи тип 95 – «вузькі

шилоподібні або пірамідальні квадратного і ромбічного перетину з перехватом біля черешка». Знаряддя сягали довжини 50–145 мм за довжини вістря 32–100 мм і найбільшої ширини 5–8 мм. Географія знахідок таких предметів досить широка: Стара Рязань, Ярополч Заліський, Саркел – Біла Вежа, Біляр, Тітчиха, Плісеськ, Ізяслав, Браслав, Новогрудок та ін. Територіально близькі аналоги цієї знахідці відомі у Вишгороді, на Княжій горі, в похованнях Канівського могильника тощо [34, с. 84, 85 145, табл. 17: 29].

Цю ж групу репрезентує зафіксований під час дослідження культурного шару пам'ятки у 2013 р. кородований підпрямокутний у перерізі (5×6 мм) *наконечник стріли* (рис. 1: 11) загальною довжиною 53 мм з підпрямокутним упором (5×6 мм) і підквадратним у перетині (4×4 мм) черешком завдовжки 15 мм.

У ході розкопок останнього сезону на поселенні було виявлено ще кілька наконечників стріл (рис. 1: 2, 6, 9, 12–15) та роговий кістень.

Охарактеризована колекція репрезентує переважно загальноруські типи з досить широкими хронологією побутування та територією розповсюдження. Водночас вона суттєво доповнює розуміння соціально-економічного феномену села Київської Русі, матеріальної культури цього утворення на конкретному прикладі пункту в Софіївській Борщагівці біля ставка № 10 на р. Нивка.

До предметів спорядження саме бойового коня дослідники традиційно зараховують вудила, хоч у літературі й була висловлена думка щодо можливого їх використання і поза збройними зіткненнями [60, с. 71, 73, рис.: 6], до якої схилиються й автори цієї публікації, що вже відзначено [8, с. 192 та ін.]. Опосередковано на можливість небойового використання цих пристосувань може вказувати і той факт, що із 566 екземплярів вудил IX–XIII ст., врахованих А. М. Кірпи́чником, 236 походять з поховань, а 78 з них – з поховань без елементів озброєння [28, с. 11]. Як речі подвійного призначення ці предмети слід згадати і в контексті цієї роботи. Вироби з Софіївської Борщагівки належать до виділених фахівцями у тип IV, що у XII–XIII ст. становив 95 % знахідок з давньоруських пам'яток, кільчастих дволанкових вудил, складених з двох рухомих ланок гризел, що утримували у своїх заокруглених кінцях по кільцю [17, с. 318, 359, табл. 145: 7; 28, с. 12, 16, 17, рис. 4: IV].

Частина *вудильного комплексу* зафіксована в культурному шарі селища у 2013 р. Фрагмент складався з підквадратного в перерізі гризла,

що збереглося у довжину на 47 мм за ширини 9 мм, та кільця діаметром 30 мм з діаметром стрижня 6 мм, яке утримувалося у 8-міліметровому отворі гризла (рис. 2: 1). А. М. Кіріпчичков вудила XII–XIII ст. поділяє за розміром на три групи і вважає малими вироби, у яких кільця мали діаметр 35–45 мм, середніми – 45–50 мм, великими – 60–70 мм. Різниця залежить від температури коня: кільця великого діаметра використовували у вудилах для надчутливих тварин, малого діаметра – для малочутливих [28, с. 16, 17, табл. 6; 57, с. 49]. Наша знахідка з діаметром кільця 30 мм, відтак, може бути віднесена до вудил з малим кільцем.

Частина вудил зафіксована під час дослідження культурних нашарувань селища у 2010 р. Знахідка має кругле в перерізі гризло завдовжки 71 мм, діаметром 9 мм, зігнуте з обох боків у пласкі кільця діаметром 13–15 мм та кільце діаметром 39 мм, завтовшки 6 мм, округлої в перерізі форми (рис. 2: 2).

Під час дослідження об'єкта № 71 в 2013 р. виявлено кородовану ланку гризел, викувану з підквадратного в перерізі стрижня, сплющеного й загнутого по краях, завдовжки 76 мм, завширшки 7–8 мм, з товщиною країв 4 мм (рис. 2: 3). Виріб, очевидно, репрезентує описану групу дволанкових кільчастих вудил, хоч фрагментованість знахідки не дає змоги здійснити її безсумнівну ідентифікацію.

Подібна попередній і знахідка, виявлена у 2012 р. в культурному шарі селища. Кородована ланка гризел викувана із залізного стрижня підквадратної форми, сплющеного і загнутого по краях, мала довжину 76 мм, ширину 9–10 мм, товщину сплющених країв 3–5 мм (рис. 2: 4). Стан знахідки теж не дає змоги безпечно встановити її місце в наявних типологічних схемах, проте найімовірніша належність предмета до дволанкових кільчастих вудил.

Аналогічні вироби знайдено на пам'ятці і в ході досліджень минулого сезону (рис. 2: 5, 7).

Вудилам чи таким елементам упряжі, як недоуздки, шлеї тощо, найімовірніше, належали зібрані під час розкопок збройні кільця. Їх нараховано шість. Виріб діаметром 60 мм, виготовлений із підокруглого в перетині прута завтовшки 7–8 мм (рис. 2: 9), виявлений у 1992 р. на правобережній частині селища під час дослідження об'єкта № 26 [18, с. 157, 421, рис. 542]. Ще один, діаметром 55 мм при діаметрі стрижня 5 мм (рис. 2: 10), зафіксований наступного року під час вивчення об'єкта № 66 [19, с. 67, 68, 218, рис. II–10]. Два кільця діаметром 44 мм та 54 мм, виготовлені з підокруглого та підквадратного

в перетині стрижнів завтовшки 6 мм, зафіксовані у 2012 р. в культурному шарі (рис. 2: 6, 11). Тоді ж у культурному шарі було зафіксоване деформоване кільце діаметром 66–76 мм із підпрямокутного в перерізі стрижня завтовшки 4 мм і завширшки 7 мм (рис. 2: 8). Кільце діаметром 70 мм з підпрямокутного стрижня завширшки 7 мм і завтовшки 5 мм виявлене в культурному шарі у 2013 р. (рис. 2: 12). Ці предмети цілком відповідають наведеним фахівцями характеристикам виробів вказаного призначення, хоч вони могли належати і дверним ручкам, частинам запірних пристроїв тощо, тому їх віднесення до названої категорії досить умовне. Варто також зауважити, що предметам властива сталість форми та розмірів від середньовіччя до сучасності, але виявлені у 1992–1993 рр. на правобережній частині пам'ятки походили з об'єктів, датованих за керамічним матеріалом другою половиною XI ст. і XIII ст., а нашарування лівобережної частини крім давньоруських містить лише більш ранні матеріали, тому зібрані в ньому вироби також логічно пов'язувати з існуванням тут селища саме часів Київської Русі.

Під час вивчення культурних нашарувань поселення у 2013 р. було зібрано два вухнали (ковочні цвяхи). Довжина фрагментів становила 30 мм і 35 мм, ширина – 6 мм, товщина – 3 мм, розміри овальних шляпок – 4×16 мм і 4×14 мм. Шляпки, на відміну від будівельних, у них виражені слабко через необхідність вміщатись у пази підкови і не стиратись під час експлуатації, щоб запобігти втраті останніх (рис. 2: 13, 14). Застосування підків зберігає копита від стирання, збільшуючи запас ходу та зменшуючи шанси на забій, надає коню впевненості руху, що особливо важливо під час маршу на довгі дистанції та в ближньому бою. Фахівці вказували, що в XI–XII ст. останні стають звичайними і повсякденними, але для бойових коней це не підтверджено, і що підкови, безумовно, обтяжували легких кавалеристів, хоч їх спорадично могла використовувати важкоозброєна кіннота [17, с. 319; 28, с. 83]. Базований на досвіді служби в кавалерії сумнів щодо суттєвого обтяження коней підковами вже було висловлено, як і наголошено, що, не зазнаючи особливих труднощів з приводу ваги, підковані коні менше травмували копита, а шиповані – ще й не сковзали, і це, особливо в умовах ближнього бою, значило дуже багато. Було зауважено і щодо підків як показника важкої кавалерії. Здається логічним, що їх знахідки на Русі – не ознаки перебування останньої в певному місці, а показник певного соціального прошарку, представники якого

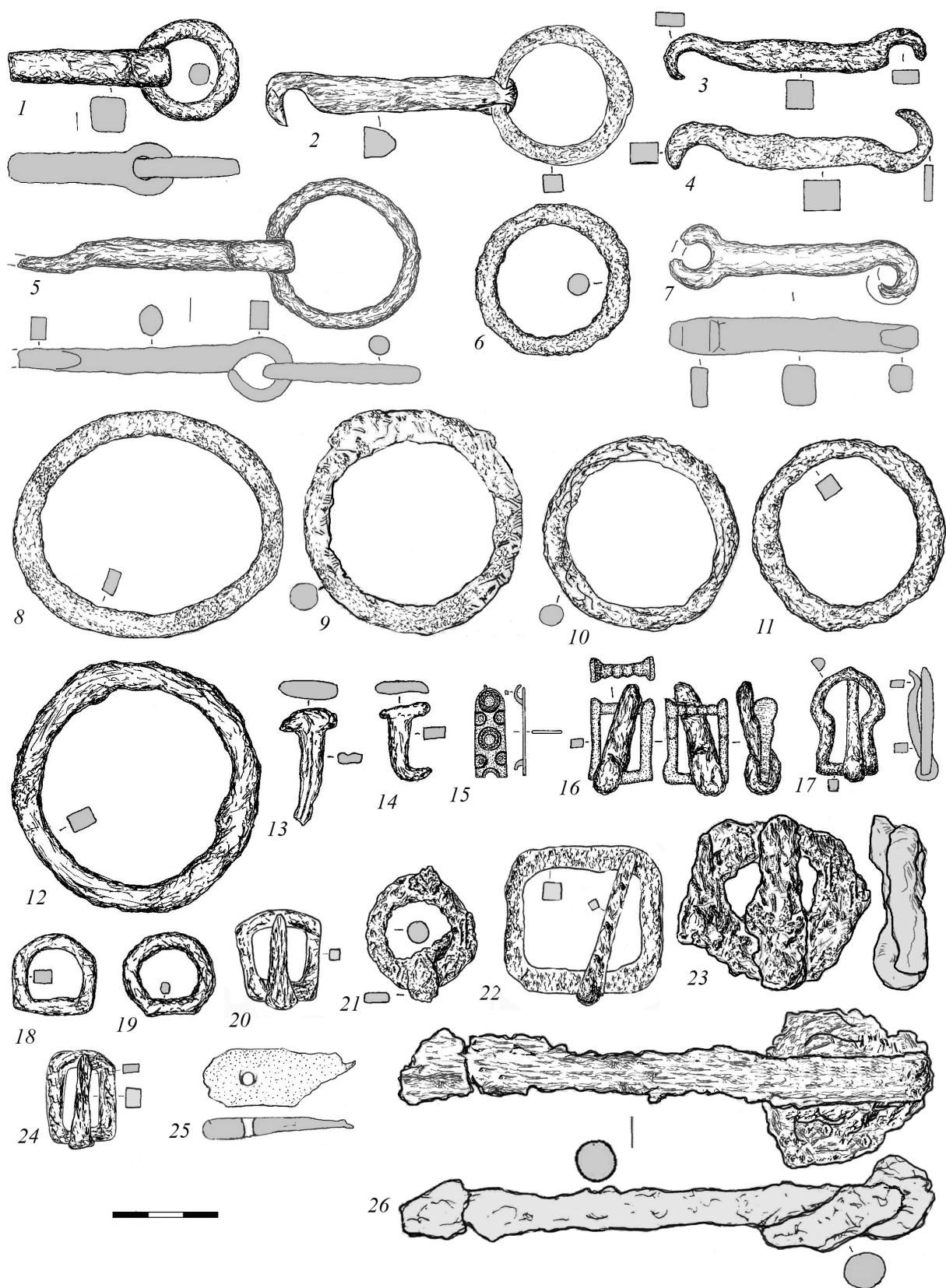


Рис. 2. Фрагменти вудил (1–5, 7), збруйні кільця (6, 8–12), вухналі (13, 14), кінців'я ременя (15), пряжки та їхні рамки (16–24), брусок з отвором (25) та стрижень з рухомим кільцем (26) з пам'ятки

йшли на війну не легкоозброєними. А з урахуванням імовірної раптовості наступної небезпеки їхніх коней навряд чи розковували зразу після бою. Відтак, кількість знахідок підків пропорційна числу представників цього прошарку; підкови варто розглядати разом з вудилими як предмет, який застосовувала певна воєнізована група, можливо, і в мирний час [8, с. 192 та ін.].

Характеризуючи виявлені на селищі речі військового призначення, слід згадати і виявлене у 2013 р. *кінців'я ремня* (рис. 2: 15). Загальновідомо, що, в той час як костюм відображає соціальне становище власника загалом, пояс слугував елементом, що засвідчував саме високий статус особи, якій належав. Це властиве суспільствам з розвиненою військовою та загалом ієрархічною структурою, а саме: Китаю [54, с. 36], Персії [48, с. 53], Візантії [53, стб. 1340] та ін., і сягало навіть сакралізації цього елемента: слов'яни вважали, що він збільшує чоловічу силу [32, с. 46]; подібне притаманне і скандинавам, у яких пояс сили – один з елементів скарбу Тора: «як тільки він ним підпережеться, вдвічі прибуде божественної сили» [35, с. 42], що підкреслювали дослідники під час аналізу семіотичного статусу цього елемента [38, с. 77–79]. Та й на Русі він, на думку фахівців, був символом гідності, військовим свідоцтвом, своєрідним «паспортом служилої особи» [16, с. 79; 38, с. 77–79; 55, с. 174 та ін.].

Борщаківське *кінців'я* патиноване, виготовлене з кольорового металу, видовжено-овальної форми, завдовжки 25 мм, завширшки 9 мм, завтовшки 1 мм, орнаментоване двома великими подвійними колами діаметром 6 мм та чотирма малими діаметром 4,5 мм, що мають зубчасті краї. Виріб обладнаний двома підквадратними в перерізі штифтами завтовшки 1,5 мм, за 1,5 мм від основи загнутими в протилежні боки. Повні аналогії знахідці невідомі, форма дозволяє провести певні паралелі з виділенням В. В. Мурашовою видом 1Б, якому властиві напівкруглий виріз у верхньому краї, округлий нижній край та орнамент з фігур невизначеної форми групи 1 – з плоским верхом класу V, що об'єднує речі з геометричним заглибленим (вдавнення прямокутні в перетині) орнаментом з простих фігур [38, с. 59, рис. 88: 1Б], хоч подібність з ними виявляється лише в зовнішніх обрисах, а орнамент суттєво відрізняється. Ще менше спільних рис із видом 1А, у виробів якого верхній край має напівкруглий виріз, нижній край округлий групи 1 – з плоским верхом класу VII, що об'єднує речі, в основі орнаментальної композиції яких – волота, орнамент розміщений уздовж

центральної осі, фон заглиблений, бортик відігнутий [38, с. 60, 61, рис. 90: 1А], де певна подібність наявна також лише в зовнішніх обрисах. Ще кілька залучених В. В. Мурашовою *кінців'їв* мають більш відчутну різницю з борщаківським екземпляром. Відтак, щодо виробу з Софіївської Борщаківки з урахуванням відсутності прямих аналогів та значної віддаленості дещо схожих речей доводиться обмежитись лише констатацією його наявності.

Одним з основних елементів притаманного дружинній культурі набірною пояса, за спостереженнями фахівців, виступали *пряжки* [16, с. 79]. Вочевидь багато прикрашені та виготовлені з дорогих металів, вони були елементом одягу і показником статусу власника, а звичайні могли належати португепям, похідним сумкам, кінській зброї, хоч не виключене використання їх у складі поясів неможливого населення. Зокрема, А. М. Кірпічников звернув увагу на те, що *пряжки* для кінської зброї були копіями контурів поясних та виготовлялися переважно із заліза [28, с. 76, 77, рис. 43].

За роки дослідження пам'ятки зібрано шість залізних *пряжок*, рамки від ще двох та виріб з рамкою з кольорового металу та язичком із заліза. У 1995 р. у шарі селища виявлено *пряжку* (рис. 2: 22) з підквадратною рамкою розмірами 43×45 мм, виготовлену з підквадратного в перерізі стрижня, завтовшки 5–6 мм, та ромбічним, 3×3 мм у перерізі язичком завдовжки 46 мм [46, с. 3, 52, табл. 6: 6], та ще одну (рис. 2: 20), з трапецієподібною рамкою розмірами 20–25×27 мм та підпрямокутним, 3×5 мм у перерізі язичком [46, с. 3, 52, табл. 6: 7]. А з будівлі № 1, керамічний матеріал у заповненні якої притаманний XII – першій половині XIII ст., походив виріб (рис. 2: 24) з підпрямокутною рамкою розмірами 21×28 мм із підквадратного в перерізі стрижня завтовшки 5–6 мм та конічним язичком завдовжки 27 мм за товщини 4–5 мм [46, с. 8, 67, табл. 21: 10]. Під час дослідження правобережної частини пункту у 1992 р. у шарі виявлено дуже кородовану *пряжку* (рис. 2: 23) з круглою рамкою діаметром близько 30 мм, виготовленою з округлого стрижня [18, с. 142, 378, рис. 447]; стан виробу не дає змоги охарактеризувати його детально. Роботи 2010 р. дозволили зафіксувати в нашаруваннях пункту сильно кородовану *пряжку* з круглою, діаметром 31 мм рамкою із чотирикутного в перерізі стрижня завтовшки 6 мм і фрагментом прямокутного в перерізі язичка завтовшки 4 мм, що вцілів на 14 мм (рис. 2: 21). Дві кородовані рамки *пряжок* виявлені у 2013 р. в культурному шарі селища. Одна (рис. 2: 18)

округло-підквадратна, діаметром 22 мм, інша (рис. 2: 19) підокругла, діаметром 25 мм; вироби викувані з підпрямокутного в перерізі стрижня завтовшки 3–4 мм. Зафіксована тоді ж у культурному шарі кородована пряжка (рис. 2: 17) мала ліроподібну рамку завдовжки 30 мм за ширини 18–21 мм із підпрямокутного, завтовшки 3–4 мм стрижня і округло-підпрямокутний у розрізі язичок завтовшки від 2–4 до 7 мм. У 2013 р. в одній зі споруд знайдено біметалеву пряжку з підпрямокутною (23×17 мм) бронзовою рамкою завтовшки 2–3 мм з фігурним оформленням приймача для язичка та залізним, кородованим до втрати металевого ядра язичком (рис. 2: 16). Вироби з борщагівського поселення мають аналогі серед наведених у фахових працях типових форм давньоруських підпружних пряжок, як характерних для IX–XI ст. трапецеподібних, прямокутних і прямокутних з вигнутими бічними краями обрисів, так і притаманних XI–XIII ст. напівкільцевих, кільцевих і пом'якшено прямокутних форм [17, с. 319, 362, табл. 148].

У заповненні вивченого у 1992 р. на правобережній частині пам'ятки віднесеного за керамікою до другої половини XIII ст. об'єкта № 8 зафіксований сильно спрацьований фрагмент виготовленого з темно-зеленого сланцю *бруска для гостріння з отвором* (рис. 2: 25). Довжина уламка становить 47 мм, ширина – 18 мм, максимальна товщина – 4 мм, діаметр отвору – 3 мм [18, с. 149, 150, 399, рис. 490, 491]. Традиційна історіографія вважає такі вироби пристосованими до похідних умов і пов'язує з військово-торговим середовищем.

Заповнення розташованого неподалік об'єкта № 2 з уламками кераміки XIV ст. містило дуже кородований *залізний стрижень з рухомим кільцем* (рис. 2: 26). Загальна довжина виробу сягає

145 мм, товщина круглого в перерізі стрижня – 10 мм, кільця – 8 мм, діаметр останнього – 40 мм. У верхній частині стрижня наявні інкрустовані кольоровим металом горизонтальні насічки [18, с. 146, 388, рис. 470: 3]. Подібні у Східній Європі датовані кінцем IX – XIII і навіть XIV ст. [7]. За відсутності одноставної думки щодо призначення цих виробів (дослідники ототожнювали їх з булавками, фібулами, кочедиками, однозубими виделками, писалами, шилами тощо) відзначено тяжіння таких предметів до водних шляхів і асоціювання їх з військово-торговим дружинним середовищем [3]. Цікаво, що подібні знахідки відомі з розкопок багаточислового поселення між Ходосівкою та Лісниками, середньовічного селища Ходосівка-Рославське [8, с. 192, 200, рис. 6: 16; 45, с. 188, 198, 199, рис. 107: 4] і ще низки пунктів, не врахованих у названих вище працях, зокрема з Чернігова, Хотина, Старої Рязані, Білорусі, Костромського Поволжя, Вологодщини тощо [13, с. 263, табл. 35: 9; 27; 31; 36, с. 113; 39; 50, с. 272, рис. 1: 37; 56]. Щодо ідентифікації цих знахідок уже відзначено логічність різних підходів і ключові тут розміри виробів. У випадку з кількесантиметровим витонченим предметом не виключене використання як булавки, шпильки, тоді як стрижень завдовжки кілька десятків сантиметрів – скоріше навіть шампур, ніж однозуба виделка.

Наведені матеріали вказують не лише на високий рівень добробуту мешканців селища, а й на специфіку досліджуваної поселенської структури. Вони досить промовисто свідчать про те, що інформаційні можливості неукріплених пунктів середньовічної доби ще не вичерпані, а селище в околицях Києва на території Софіївської Борщагівки, безсумнівно, потребує охорони й подальшого вивчення.

Список літератури

1. Археология Украинской ССР : в 3 т. – Т. 3 : Раннеславянский и древнерусский периоды / В. Д. Баран, Р. С. Орлов, П. П. Толочко [и др.]. – К. : Наук. думка, 1986. – 576 с.
2. Археология Украинской РСР : у 3 т. – Т. 3 : Ранньослов'янський та давньоруський періоди / ред. кол. тому: В. Й. Довженко (відп. ред.), М. П. Кучера, А. Т. Сміленко. – К. : Наук. думка, 1975. – 504 с.
3. Вергун О. Железные иглы с кольцами на территории Восточной Европы (постановка вопроса) / О. Вергун // Русь на перехресті світів (міжнародні впливи на формування Давньоруської держави) IX–XI ст. : м-ли міжнародного польового археологічного семінару (Чернігів – Шестовиця, 20–23 липня 2006 р.). – Чернігів, 2006. – С. 27–32.
4. Веремейчик О. М. Матеріальна культура сільського населення IX – першої половини XIII ст. межиріччя нижньої течії Десни та Дніпра / О. М. Веремейчик // Тези доп. укр. делегації на VI міжнародному конгресі слов'янської археології (Новгород, Росія, 1996 р.). – К., 1996. – С. 68–70.
5. Веремейчик О. М. Сільські поселення в межиріччі нижньої течії Десни і Дніпра IX – першої половини XIII ст. : автореф. дис. ... канд. іст. наук : спец. 07.00.06 «Археологія» / О. М. Веремейчик. – К., 1994. – 17 с.
6. Возний І. П. Історико-культурний розвиток населення межиріччя Верхнього Сірету та Середнього Дністра в X–XIV ст. – Ч. 1. Поселення / І. П. Возний. – К.–Чернівці : Золоті литаври, 2009. – 592 с.
7. Голубева Л. А. Назначение железных игл с кольцами / Л. А. Голубева // СА. – 1971. – № 4. – С. 114–126.
8. Готун І. А. Реконструкція життєвого укладу мешканців селища Ходосівка-Рославське за особливостями залізних виробів / І. А. Готун, А. М. Сухонос, О. М. Казимір // Експериментальна археологія: досвід моделювання об'єктів та виробництва. – К., 2013. – С. 185–200. – (Археологія і давня історія України, вип. 10).
9. Готун І. З життя киян в часи Батия (новий археологічний факт) / І. Готун, О. Моця // КС. – 1993. – № 5. – С. 77–80.

10. Готун І. А. Другий сезон охоронних досліджень поселення Софійська Борщагівка / І. А. Готун, А. В. Петраускас, Л. В. Шевцова // АДУ 1993 р. – К., 1997. – С. 36–38.
11. Готун І. А. Новий етап досліджень старожитностей Софійської Борщагівки / І. А. Готун // АДУ 2009. – К., 2009. – С. 30–32.
12. Готун І. А. Поселення на річці Борщагівка / І. А. Готун // Про землю і про людей святошинських : колективне дослідження. – К. : [б. в.], 2008. – С. 30–34.
13. Даркевич В. П. Древняя столица Рязанской земли XI–XIII вв. / В. П. Даркевич, Г. В. Борисевич. – М. : Кругъ, 1995. – 448 с.
14. До вивчення старожитностей Софійської Борщагівки / О. П. Моця [та ін.] // АБУ 1997–1998 рр. – К., 1998. – С. 36, 37.
15. Древнерусские поселения Среднего Поднепровья / М. П. Кучера, О. В. Сухобоков, С. А. Беляева [и др.]. – К. : Наук. думка, 1984. – 196 с.
16. Древняя Русь. Быт и культура / Д. А. Беленькая, Г. К. Вагнер, Е. В. Воробьева [и др.]. – М. : Наука, 1997. – 368 с. – (Археология с древнейших времен до средневековья в 20 томах).
17. Древняя Русь. Город. замок. село / Г. В. Борисевич, В. П. Даркевич, А. Н. Кирпичников [и др.]. – М. : Наука, 1985. – 432 с. – (Археология СССР с древнейших времен до средневековья в 20 томах).
18. Звіт про роботи Поліського загону Дніпровської давньоруської експедиції в 1992 р. / О. П. Моця [та ін.] // НА ІА НАНУ. – Ф. експ. – № 1992/3. – 552 с.
19. Звіт про роботи Дніпровської давньоруської експедиції в 1993 р. / О. П. Моця [та ін.] // НА ІА НАНУ. – Ф. експ. – № 1993/25. – 363 с.
20. Звіт про роботи Дніпровської давньоруської експедиції в 1997 р. / О. П. Моця [та ін.] // НА ІА НАНУ. – Ф. експ. – № 1997/96. – 230 с.
21. Звіт про роботи Північної експедиції у 2008 р. / І. А. Готун [та ін.] // НА ІА НАНУ. – Ф. експ. – № 2008/121. – 701 с.
22. Звіт про роботи Північної експедиції на поселенні Софійська Борщагівка у 2010 р. / О. М. Казимір [та ін.] // НА ІА НАНУ. – Ф. експ. – № 2010/2. – 321 с.
23. Звіт про роботи Північної експедиції на поселенні Софійська Борщагівка у 2011 р. / О. М. Казимір [та ін.] // НА ІА НАНУ. – Ф. експ. – № 2011/16. – 134 с.
24. Звіт про роботи Північної експедиції на поселенні Софійська Борщагівка у 2012 р. / О. М. Казимір [та ін.] // НА ІА НАНУ. – Ф. експ. – № 2012/**. – 321 с.
25. Звіт про роботи Північної експедиції на поселенні Софійська Борщагівка у 2013 р. / О. М. Казимір [та ін.] // НА ІА НАНУ. – Ф. експ. – № 2013/**. – 321 с.
26. Казимір О. М. Охоронні дослідження у Софійській Борщагівці / О. М. Казимір, І. А. Готун // АДУ. – 2010. – К.–Полтава, 2011. – С. 165–167.
27. Караткевіч В. Б. Трасцяніца / В. Б. Караткевіч, Т. М. Каробушкіна // Археологія і нумізматыка Беларусі : Энцыкл. – Мн. : «Беларуская энцыклапедыя» імя Петруся Броўкі, 1993. – С. 612.
28. Кирпичников А. Н. снаряжение всадника и верхового коня на Руси IX–XIII вв. / А. Н. Кирпичников // САИ. – Вып. Е1–36. – Л. : Наука, 1976. – 39 с.
29. Козловський А. О. Историко-культурный розвиток Південного Подніпров'я в IX–XIV ст. / А. О. Козловський. – К. : Наук. думка, 1992. – 184 с.
30. Кондратьев И. В. Предметы вооружения и воинского снаряжения на поселении Автуничи / И. В. Кондратьев // Проблемы вивчення середньовічного села на Поліссі. – Чернігів : Сіверянська думка, 1992. – С. 23, 24.
31. Ляўко В. М. Чаркасова / В. М. Ляўко // Археологія і нумізматыка Беларусі : Энцыкл. – Мн. : «Беларуская энцыклапедыя» імя Петруся Броўкі, 1993. – С. 642.
32. Маслова Г. С. Народная одежда в восточнославянских традиционных верованиях и обрядах XIX – начала XX вв. / Г. С. Маслова. – М. : Наука, 1984. – 216 с.
33. Маярчак С. П. Археологічні пам'ятки IX–XIII ст. лівобережжя Середнього Подністров'я / С. П. Маярчак. – Кам'янець-Подільський : ПП Мошак М. І., 2006. – 96 с.
34. Медведев А. Ф. Ручное метательное оружие (лук и стрелы, самострел) VIII–XIV вв. / А. Ф. Медведев // САИ. – Вып. Е1–36. – М. : Наука, 1966. – 182 с.
35. Младшая Эдда / Снорри Стурлусон ; перевод О. А. Смирницкой, послесл. М. И. Стеблин-Каменского. – Л. : Наука, 1970. – 138 с.
36. Моця О. Давньоруський Чернігів / О. Моця, А. Казаков. – К. : Стародавній Світ, 2011. – 316 с.
37. Моця О. П. Дослідження багатощарового поселення біля с. Софійська Борщагівка / О. П. Моця, В. К. Козюба, Л. В. Шевцова // АДУ 1992 р. – К., 1993. – С. 99–101.
38. Мурашева В. В. Древнерусские ремённые наборные украшения (XI–XIII вв.) / В. В. Мурашева. – М. : Эдиториал УРСС, 2000. – 136 с.
39. Никитин А. В. Городище и могильник у деревни Крестцы / А. В. Никитин // КСИА. – 1974. – Вып. 139. – С. 100–105.
40. Осадчий Р. Поселення великокняжої доби XI–XIII ст. біля с. Софійська Борщагівка на Київщині / Р. Осадчий, О. Філюк // Vita antiqua. – 1999. – № 1. – С. 95–98.
41. Осадчий Р. М. Охоронні дослідження багатощарового поселення біля с. Софійська Борщагівка Києво-Святошинського р-ну Київської обл. у 1997 р. : звіт / Р. М. Осадчий, О. В. Філюк // НА ІА НАНУ. – № 1997/112. – 23 с., 43 табл.
42. Пам'яткоохоронні розкопки у Софійській Борщагівці / О. М. Казимір [та ін.] // АДУ 2013. – К., 2014. – С. 151, 152.
43. Петрашенко В. А. Древнерусское село (по материалам поселений у с. Григоровка) / В. А. Петрашенко. – К., 2004. – 264 с., 130 илл.
44. Південноруське село IX–XIII ст. (Нові пам'ятки матеріальної культури) : навч.-метод. посібник / О. П. Моця, В. П. Коваленко, В. О. Петрашенко [та ін.]. – К. : ІЗМН, 1997. – 180 с.
45. Північна експедиція ІА НАН України. Матеріали і дослідження. – Вып. 1 : Поселення між Ходосівкою і Лісниками : дослідження 2003 р. / І. А. Готун, Д. Л. Гаскевич, О. М. Казимір [та ін.]. – К. : Стило, 2007. – 264 с., іл.
46. Покас П. М. Звіт про охоронно-рятувальні дослідження біля с. Софійська Борщагівка Києво-Святошинського р-ну Київської обл. / П. М. Покас, Р. М. Осадчий // НА ІА НАНУ. – Ф. експ. – № 1995/21. – 117 с.
47. Продовження охоронних робіт у Софійській Борщагівці / О. М. Казимір [та ін.] // АДУ. – 2011. – К. : Волинські старожитності, 2012. – С. 234, 235.
48. Прокопий Кесарийский. Война с персами. Война с вандалами. Тайная история / Прокопий Кесарийский ; перевод, статья, комментарий А. А. Чекаловой. – М. : Наука, 1993. – 572 с. – (Памятники исторической мысли).
49. Роботи Борщагівського загону Північної експедиції / О. М. Казимір [та ін.] // АДУ 2012. – К.–Львів, 2013. – С. 200–203.
50. Роботи на території Хотинської фортеці у 2013 р. / М. В. Ільків [та ін.] // АДУ 2013. – К., 2014. – С. 271, 272.
51. Село Київської Русі (за матеріалами південноруських земель) / С. О. Біляєва, О. М. Веремейчик, Г. О. Вознесенська [та ін.]. – К. : Шлях, 2003. – 232 с.
52. Серов О. В. Отчет об археологических разведках кружка Киевского Дворца пионеров и школьников им. Н. Островского в 1983 г. / О. В. Серов // НА ІА НАНУ. – Ф. експ. – № 1983/41. – 20 с., 86 табл.
53. Срезневский И. И. Материалы для словаря древнерусского языка по письменным памятникам / И. И. Срезневский. – Т. 2. Л-П. – СПб. : Тип. Имп. Академии наук, 1902. – 15 + 4 с., 1802 стб.
54. Сычев Л. П. Китайский костюм. Символика. История. Трактовка в литературе и искусстве / Л. П. Сычев, В. Л. Сычев. – М. : Наука, 1975. – 133 с., 31 табл.

55. Толочко П. П. Київська Русь: утворення держави / П. П. Толочко, О. П. Моця // Україна: хронологія розвитку. – Т. 2. – К.: Кріон, 2009. – С. 170–201.
56. Томсинский С. В. Археологические памятники эпохи средневековья на Греховом ручье: проблемы хронологии и интерпретации / С. В. Томсинский // Археология, история, нумизматика, этнография Восточной Европы: сб. ст. памяти И. В. Дубова. – СПб.: [б. и.], 2004. – С. 150–159.
57. Флейшер С. Руководство для казачьей езды и выездки строевой казачьей лошади / С. Флейшер. – СПб.: Издал В. Березовский, 1895. – 81 с.
58. Шекун О. В. Давньоруське поселення Ліскове / О. В. Шекун, О. М. Веремейчик. – Чернігів: РВК «Деснянська правда», 1999. – 184 с.
59. Шекун О. В. Матеріальна культура сільської округи Чернігова / О. В. Шекун // Слов'яно-руські старожитності Північного Лівобережжя: матеріали іст.-археол. семінару, присв. 60-річчю від дня народження О. В. Шекуна. – Чернігів: Сіверянська думка, 1995. – С. 9–12.
60. Шмидт Е. А. О земледелии в верховьях Днепра во второй половине I тыс. н. э. / Е. А. Шмидт // Древние славяне и Киевская Русь: сб. науч. трудов. – К.: Наук. думка, 1989. – С. 70–74.

Список сокращений

АВУ	– Археологічні відкриття в Україні	НА ІА НАНУ	– Науковий архів Інституту археології НАН України
АДУ	– Археологічні дослідження в Україні	СА	– Советская археология
КС	– Київська старовина	САИ	– Свод археологических источников
КСИА	– Краткие сообщения Института археологии АН СССР		

I. Gotun, O. Kazimir, D. Shakhray

MUNITIONS' AND MILITARY RELATED ITEMS FROM THE MIDDLE-AGED SETTLEMENT SOPHIYIVSKA BORSCHAGIVKA

Wide scale study of the Middle Age village settlements rejects the opinion dominating earlier on absence in their layers of munitions items of the rider and battle horse. Now this category of things is considered reasonably characteristic for non-fortified localities. Illustrative of this point is settlement Sophiyivska Borschagivka in the southern and western Kyiv's outskirts under study since 90-ties by the expeditions of Archeology Institute of the NASoU and Kyiv Regional Center of Monuments Protection. As a result of these works as well as a wide scale excavation works were held on the settlement by the Northern Expedition of the Archeology Institute of the NASoU about twenty arrowheads of general Russian style and a collection of double purpose belongings was found. The latter includes fragments of bar bits, harness elements, belts, other things associated with military and trade social group.

The found items not just allow us fix the high level of population wealth, but bring us to a conclusion on inexhaustibility of informational resources on social and economic phenomenon of Kyiv Russ village.

Keywords: arrowheads, horse harness, Old Russ and Mongol and Lithuanian age, Middle Age village, Sophiyivska Borschagivka.

Матеріал надійшов 04.03.2015