

# ЗООЛОГІЯ

УДК595.789:631.527.82(477.43/.44)

**Н. Я. Кравець**

Національний педагогічний університет  
імені М. П. Драгоманова  
вул. Пирогова, 9, Київ, 01601

## **ДО АНОТОВАНОГО СПИСКУ АНТОФІЛЬНИХ ЛУСКОКРИЛИХ (LEPIDOPTERA) ЗАХІДНОГО ПОДІЛЛЯ**

*Лускокрилі, фауна, біотоп, кормові рослини, Західне Поділля, Lepidoptera, Rhopalocera*

Денні (Rhopalocera) і нічні (Heterocera) лускокрилі, мають важливе значення як запилювачі окремих видів рослин, які розрізняються між собою за забарвленням та розмірами квітів з глибоко розташованим нектаром.

Інтенсивне вивчення ентомофауни Західного Поділля [2], в тому числі й Лускокрилих (Lepidoptera) припадає на другу половину XIX ст., коли виходять друком еколого - фауністичні праці М. Новицького [10, 11] та А. Вежейські [18]. У першій половині XX ст. фауністичні дослідження на згаданій території проводили Й. Гіршлер, Й. Романішин [7], Ф.Шілле [12, 13], А. Стокль [14], М. Святкевич [15, 16, 17], Р. Кунтце, Я. Носкевич [8], Й. Кремки [9]. Проте, починаючи з 1939 року ентомофауну та екологічні особливості комах на території Західного Поділля практично не досліджували, що й обумовило наш вибір об'єктів дослідження. Мета даної роботи: вивчення денних лускокрилих Західного Поділля, зокрема, взаємовідносин між імаго лускокрилих і рослинами, наявність на тілі чи хоботку пилкових зерен, видового складу, ландшафтно - біотопічного поширення.

### **Матеріал і методика досліджень**

Матеріалом для дослідження антофільних комах денних лускокрилих Західного Поділля послужили власні збори і спостереження протягом вегетаційних періодів 2002-2004 років. Дослідженням було охоплено близько 10 населених пунктів згаданого регіону. Стационарні дослідження проведені в околицях м. Тернополя, с. Дунаєв Кременецького р-ну, с. Новосілки Підгасцького р-ну, с. Касперівці Заліщицького р-ну Тернопільської області.

Було відловлено 250 особин. Відомості про лускокрилих збирали методом індивідуального збору та шляхом спостереженнями в природних умовах. Визначення та виявлення на тілі комах чи хоботку пилкових зерен проводили в лабораторних умовах під бінокулярним мікроскопом МБС - 10. Визначення рослин і комах проводили за визначниками [1, 3, 4, 5, 6].

### **Результати дослідження та їх обговорення**

В результаті еколого - фауністичних досліджень на досліджуваній території було виявлено види ряду лускокрилих (Lepidoptera), серед яких 40 видів, що належать до денних лускокрилих (Rhopalocera), а також лускокрилі, які характеризуються денною активністю з родин Строкатки

# ЗООЛОГІЯ

несправжні ( Syntomidae ), Строкатки (Zygaenidae), Бражники (Sphingidae), Совки (Noctuidae) (таблиця).

Таблиця.

Фауністичний склад, біотопи та кормові рослини імаго денних лускокрилих (Lepidoptera) Західного Поділля

Родина, вид	Біотоп	Кормова рослина
1	2	3
<b>Родина Головчаки – Hesperiiidae</b>		
<i>Головчак лісовий - Thymelicus sylvestris, ( Poda, 1761 )</i>	Різнотравні луки на вапнякових ґрунтах, краї полів	Campanula rapunculoides L., Lotus corniculatus L., Trifolium alpestre L., Leucanthemum vulgare L..
<b>Родина Косатці – Papilionidae</b>		
<i>Мнемозина, верховинець білануватий - Parnassius mnemosyne (Linnaeus, 1758)</i>	Узлісся, галявини широколистяних і мішаних лісів	Medicago falcate L., Anthyllis macrourhala Wend, Centaurea jacea L..
<i>Махаон, косатець - ластівець - Papilio machaon (Linnaeus, 1758)</i>	Луки, узлісся, балки зрідка агроценози, парки, сади	Viscaria vulgaris Bernt, Coronaria flos - cuculi L., Trifolium alpestre L..
<i>Подалірій, косатець - вітрилець - Iphiclides podalirius, (Linnaeus, 1758)</i>	Балки, узлісся, парки, сади	Dianthus campestris Bieb., Saponaria officinalis L., Primula veris L..
<b>Родина Білани – Pieridae</b>		
<i>Білан жилкуватий, глідівець - Aporia crataegi, (Linnaeus, 1758)</i>	Агроценози, сади, луки, балки	Trifolium sativum L., Sorbus aucuparia L., Crataegus pentagena Waldst et Kit.,
<i>Білан капустяний - Pieris brassicae (Linnaeus, 1758)</i>	Скрізь, агроценози, у лісі зрідка	Sinapis arvensis L., Raphanus raphanistrum L., Hieracium pilosella L., Lepidium ruderae L..
<i>Білан бруков'яний - Pieris napi (Linnaeus, 1758)</i>	Агроценози, поблизу доріг	Brassica napus L., Br. campestris L., Br. nigra ( L. ) Koch..
<i>Білан ріп'яний - Pieris rapae (Linnaeus, 1758)</i>	Агроценози, узбіччя доріг, сад	Brassica rapae L., Br. nigra ( L. ) Koch., Melilotus officinalis ( L. ) Pall..
<i>Білушок, гірчичник - Leptidea sinapis (Linnaeus, 1758)</i>	Узлісся, луки	Galium verum L., Hieracium pilosella L..
<i>Жовтох помаранчик - Colias crocea (Geoffroy in Fourcroy, 1785)</i>	Луки, галявини й узлісся лісів	Taraxacum officinale Wigg., Centaurea jacea L., Trifolium alpestre L..
<i>Жовтох осьмак - Colias hyale (Linnaeus, 1758)</i>	Рівнини, сухі і безлісі ґрунти	Medicago sativa L., Trifolium medium L..
<i>Жовтох альфакарець - Colias alfacariensis (Ribbe, 1905)</i>	Луки, галявини й узлісся лісів	Galium verum L..
<i>Цитринець, палист крушиновий- Gonepteryx rhamni (Linnaeus, 1758)</i>	Ліси, балки, парки, сади, чагарники	Thymus serpyllum L., Lepidium ruderae L., Frangula alnus Mill..

## ЗООЛОГІЯ

1	2	3
<b>Родина Німфаліди – Nymphalidae</b>		
<i>Мінливець малий, Ілія - Aratura ilia</i> ([Denis & Schiffr Müller], 1775)	Рідколісся, узлісся, біля калюж	Thymus serpyllum L., Tilia cordata Mill.
<i>Мінливець великий, Ірис - Aratura iris</i> (Linnaeus, 1758)	Рідколісся, ліс, парки	Slix caprea L., Tilia cordata Mill..
<i>Пасмовець Камілла - Limenitis camilla</i> (Linnë, 1764)	Рідколісся, поблизу доріг, чагарники	Berteroa icana L., Melilotus officinalis (L.) Pall., Cirsium arvense (N.) Scop..
<i>Щербатка с-біле - Polygonia s-album</i> (Linnaeus, 1758)	Узлісся, галявини, зарості кущів, заливні луки	Coronilla varia L., Rubus idaeus L., Geranium varia L., Ajuga reptans L..
<i>Сонцевик кропив'яний - Aglais urticae</i> (Linnaeus, 1758)	Достатньо зволожені біотопи, луки, поля, вздовж доріг, схили	Linaria genistifolia (L.) Mill., Arctium lappa L., Vicia cracca L., Prunella vulgaris L..
<i>Сонцевик павиче око, сонцевик павич - Inachis io</i> (Linnaeus, 1758)	Лісові галявини, узлісся, луки, достатньо зволожені біотопи	Sambucus ebulus L., Echium vulgare L., Carduus crispus L..
<i>Сонцевик адмірал - Vanessa atalanta</i> (Linnaeus, 1758)	Лісові галявини, узлісся, на зволжених луках, сад, території міст і селищ	Sambucus ebulus L., Carduus crispus L., Polygonatum odoratum (Mill.) Bruce.,
<i>Сонцевик будяковий - Vanessa cardui</i> (Linnaeus, 1758)	Луки, поля, пустища	Echinaceae purpurea L., Taraxacum officinale Wigg., Cirsium arvense (N.) Scop.
<i>Сонцевичок змінний, решітківець - Araschnia levana</i> (Linnaeus, 1758)	Лісові галявини, береги водойм, у затінених парках і старих садах, чагарники	Daucus sativum Hoff., Ajuga reptans L., Primula vrris L..
<i>Рябець Дидима, рябець червоний - Melitaea didyma</i> (Esper, [1778])	Галявини, узлісся, луки, балки і яри	Hieracium pilosella L., Plantago lanceolata L., Veronica chamaedrys L..
<i>Рябець Бритомартида - Melitaea britomartis</i> (Assmann, 1847)	Галявини, узлісся, парки	Ligustrum vulgare L., Viscaria vulgaris Bernh., Carduus acanthoides L..
<i>Підсрібник великий, Пафія - Argynnis paphia</i> (Linnaeus, 1758)	Скрізь, у рідколіссях і на узліссях, парки	Viola canina L., Coronilla varia L., Centaurium minus Moench..
<i>Підсрібник Латонія - Issoria lathonia</i> (Linnaeus, 1758)	Скрізь, луки, узбіччя доріг	Viscaria vulgaris Ber., Echium vulgare L., Prunella vulgaris L..
<i>Осадець Егерія - Pararge aegeria</i> (Linnaeus, 1758)	Луки, уздовж доріг, балки	Galium odoratum L., Taraxacum officinale Wigg., Trifolium alpestre L.,
<i>Прочанок Памфіл - Coenonympha pamphilus</i> (Linnaeus, 1758)	Луки, балки і яри	Trifolium alpestre L., Dracocephalum moldavica L., Filipendula denudate F..
<i>Очняк квітковий - Arhantopus hyperantus</i> (Linnaeus, 1758)	Луки, схили, узлісся	Pimpinella saxifraga L., Glechoma hederacea L., Raphanus raphanistrum L..
<i>Мереживниця Галатея - Melanargia galathea</i> (Linnaeus, 1758)	Луки, освітлені рідколісся	Leontodon autumnalis L., Anthyllis macrocephala Wend., Knautia arvensis L..
<i>Очняк волове око, очняк трав'яний - Maniola jurtina</i> (Linnaeus, 1758)	Луки, схили, узлісся	Lysimachia nummularia L., Onobrychis viciifoliu Scop., Anthyllis macrocephala Wend..

## ЗООЛОГІЯ

1	2	3
<i>Гірняк Медуза, гірняк полонинець</i> - <i>Erebia medusa</i> ( [Denis & Schiffermüller ] , 1775 )	Схили, лісові галявини, Заболочені місця	<i>Senecio jacobaea</i> L., <i>Solidago canadensis</i> L., <i>Lathyrus sylvestris</i> L..
<b>Родина Синявці – Lycaenidae</b>		
<i>Дукачик грянець</i> - <i>Lycaena phlaeas</i> ( Linnaeus, 1761 )	Чагарники, сад, заболочені місця	<i>Erodium cicutarium</i> L., <i>Leontodon autumnalis</i> L., <i>Lonicera tatarica</i> L..
<i>Дукачик непарний</i> - <i>Lycaena dispar</i> ( [Haworth] , 1802 )	Узлісся, с/г угіддя, заболочені місця	<i>Aegopodium podagraria</i> L., <i>Clinopodium vulgare</i> L., <i>Carhangelica officinalis</i> Hoffm..
<i>Дукачик бурий</i> - <i>Lycaena tityrus</i> ( Poda, 1761 )	Лісові галявини, узлісся, луки	<i>Carum carvi</i> L., <i>Coronilla varia</i> L., <i>Pimpinella saxifrage</i> L..
<i>Синявець Дафніс</i> - <i>Polyommatus daphnis</i> ( [ Denis & Schiffermüller ], 1775 )	Поблизу с/г угідь, узлісся	<i>Dracocephalum moldavica</i> L., <i>Onobrychis viciaefolia</i> L..
<i>Синявець Ікар</i> - <i>Polyommatus icarus</i> ( Rottemburg, 1775 )	Уздовж доріг, с/г угідь, схили, луки	<i>Sonchus arvensis</i> L., <i>Leucanthemum vulgare</i> L., <i>Stellaria media</i> L., <i>Ajuga reptans</i> L..
<i>Синявець Коридон</i> - <i>Polyommatus coridon</i> ( Poda, 1761 )	Лісові галявини, узлісся, на берегах водойм	<i>Dianthus deltoide</i> L., <i>Plantago lanceolata</i> L..
<i>Синявець Аргус</i> - <i>Plebeius argus</i> ( Linnaeus, 1758 )	Трав'янисті схили, луки	<i>Vicia cracca</i> L., <i>V. sativa</i> L., <i>Trifolium medium</i> L..
<i>Хвостюшок сливовий</i> - <i>Satyrrium pruni</i> ( Linnaeus, 1758 )	Лісові галявини, чагарники, сад, парки	<i>Prunella vulgaris</i> L., <i>Fragaria ananassa</i> Puch., <i>Brassica campestris</i> L..
<b>Родина Строкатки несправжні – Syntomidae</b>		
<i>Строкатка несправжня звичайна</i> - <i>Syntomis phegea</i> ( Linnaeus, 1758 )	Луки, чагарники, с/г. угіддя, схили	<i>Knautia arvensis</i> L., <i>Achillea millefollium</i> L., <i>Filipendula denudate</i> F..
<b>Родина Строкатки – Zygaenidae</b>		
<i>Строкатка лобозникова</i> - <i>Zygaena filipendulae</i> ( Linnaeus, 1758 )	Чагарники, узлісся, поблизу доріг, луки	<i>Crepis tectorum</i> L., <i>Lotus corniculatus</i> L., <i>Thymus marschallianus</i> Willd..
<i>Строкатка скабіозова</i> - <i>Zygaena purpuralis</i> ( Brünnich, 1870 )	Чагарники, луки, пасовища	<i>Scabiosa ocholoroleuca</i> L., <i>Knautia arvensis</i> ( L. ) Coult..
<b>Родина Бражникові – Sphingidae</b>		
<i>Бражник березковий</i> - <i>Agrius convolvuli</i> ( Linnaeus, 1758 )	С/г. угіддя, схили, луки	<i>Solanum tuberosum</i> L., <i>Datura stramonium</i> L., <i>Convolvulus arvensis</i> L..
<i>Бражник підмаренниковий</i> - <i>Hyles gallii</i> ( Rottenburg, 1775 )	Узлісся, схили, узбіччя доріг	<i>Galium odoratum</i> L., <i>G. verum</i> L., <i>Epilobium hirsutum</i> L.
<i>Бражник молочайний</i> – <i>Hyles euphorbiae</i> (Linnaeus, 1758)	С/г. угіддя, схили, узбіччя доріг	<i>Euphorbia cyparissias</i> L., <i>E. virgultosa</i> Klok..`
<i>Хоботник звичайний</i> - <i>Macroglossum stellatarum</i> ( Linnaeus, 1758 )	Схили узлісся, сади, парки	<i>Plox drummondii</i> L., <i>Convolvulus tricolor</i> L., <i>Petunia hybrida</i> L..

1	2	3
<b>Родина Совки – Noctuidae</b>		
<i>Совка – гамма - Autographa gamma</i> ( Linneaus, 1758 )	Лісові галявини, парки, луки, сади	<i>Viscaria vulgaris</i> Bernh., <i>Prunella vulgaris</i> L., <i>Thymus serpyllum</i> L..
<i>Металовидка – капля - Macdunnoughia confuse</i> ( Stephens, 1850 )	Лісові галявини, пасовища, узлісся, парки, луки	<i>Dianthus campestris</i> Vieb., <i>Trifolium alpestre</i> L., <i>Acritium lappa</i> L..

За нашими даними, найчисельнішими і найпоширенішими в Західному Поділлі є види *Pieris brassicae* L., *P. napi* L., *P. rapae* L., *Gonepteryx rhamni* L., *Polygonia c-album* L., *Aglais urticae* L., *Inachis io* L., *Argynnis paphia* L., *Polyommatus icarus* Rott., *Polyommatus daphnis* D. - S., *Aporia crataegi* L., *Leptidea sinapis* L., *Maniola jurtina* L., *Lycaena phlaeas* L., *Thymelicus sylvestris* Poda., *Araschnia levana* L., *Issoria lathonia* L., *Coenonympha pamphilus* L., *Aphantopus hyperantus* L., *Autographa gamma* L., *Macdunnoughia confuse* Step., *Agrius convolvuli* L., *Hyles gallii* Rott., *H. euphorbiae* L., *Zygaena purpuralis* Brün., *Colias hyale* L., *Lycaena tityrus* Pod..

Види *Melanargia galathea* L., *Colias alfacariensis* Ribb., *C. crocea* Geoff., *Melitaea didyma* Esp., *M. britomartis* Assm., *Zygaena filipendulae* L., *Syntomis phegea* L., *Apatura iris* L., *Limenitis camilla* L., *Vanessa atalanta* L., *V. cardui* L., *Pararge aegeria* L., *Erebia medusa* D. - S., *Lycaena dispar* Haw., *Macroglossum stellatarum* L., *Satyrium pruni* L., рідкісні і трапляються поодинокими особинами.

На території Західного Поділля локально трапляються види, які занесені до Червоної Книги України, зокрема *Parnassius mnemosyne* L., *Iphiclides podalirius* L., *Papilio machaon* L.. Подекуди зустрічаються також види *Polyommatus daphnis* D. - S., *P. coridon* Poda, *Apatura ilia* D. - S.. Ймовірно для згаданих видів необхідно здійснювати спеціальні охоронні заходи. Причини зменшення кількості цих видів пов'язані з погіршенням екологічної ситуації, знищенням чи деградацією трав'яної рослинності на лісових галявинах внаслідок забудов, розорювання, випасу худоби, інтенсивного сінокошу, пожеж.

Зазвичай лускокрилі не дуже добре адаптовані до перенесення пилку. Пилкок найчастіше осідає на хоботку, поверхні голови, на грудях, на нижньому боці черевця, на ногах і вусиках ( фото 1, 2).



Фото 1. Голова і хоботок метелика *Thymelicus silvestris* L.

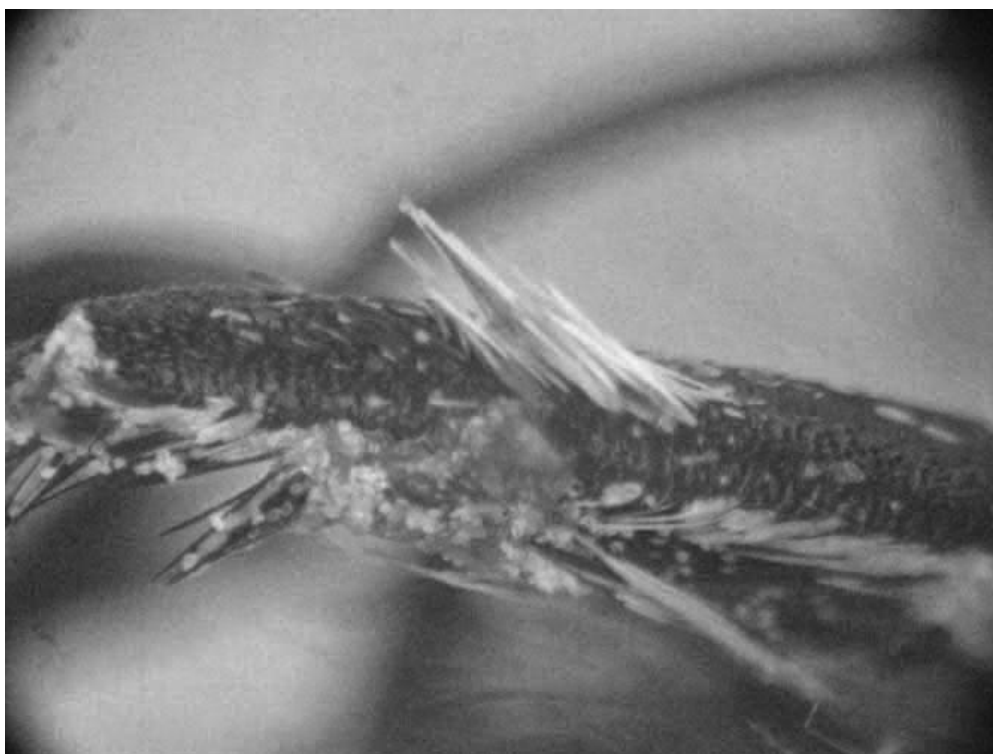


Фото 2. Нога метелика *Inachis io* L.

В наших відлогах найчастіше ми бачили пилки на голові і хоботку, а у представників родини *Lycaenidae* на нижньому боці черевця, *Sphingidae* - на вусиках, *Nymphalidae* - на ногах. Проте відсоток комах з слідами пилку на тілі не перевищував 60% і кількість пилкових зерен була невеликою.

**Подяка.** Висловлюю щиро вдячність кандидату біологічних наук І. Г. Плющу за визначення видів ряду лускокрилих та надання консультацій при підготовці статті до друку.

## Висновки

1. На території Західного Поділля за період дослідження нами виявлено 49 видів лускокрилих з денною активністю, які належать до 9 родин.
2. Дослідження біотопічного поширення лускокрилих показало, що (25) видів зустрічається на луках, узліссях і схилах гір та балках. Незначна кількість видів відвідує сільськогосподарські угіддя, чагарники і узбіччя доріг. На зволжених територіях, зокрема, заплавлених луках, берегах водойм, сухих і безлісих виступах ґрунту селяться лише поодинокі види.
3. Вивчення кормової бази імаго дозволяє стверджувати, що представники даної надродини відвідують види з 23 родин квіткових рослин, здебільшого *Asteraceae*, *Fabaceae*, *Brassicaceae*, *Rubiaceae*, *Primulaceae*, *Caryophyllaceae*, в меншій мірі - рослини з родин *Scrophulariaceae*, *Garyophyllaceae*, *Ranunculaceae*.

## ЛІТЕРАТУРА

1. Визначник рослин України. – Київ: Урожай, 1965. – 877 с.
2. Гренчук К. І., Кайнов М. М., Цись П. М. Природно – географічний поділ Львівського та Подільського економічних районів. – Львів: Вид - во Львів. ун - ту, 1964. – 220 с.
3. Ефетов К. А., Будашкин Ю. И. Бабочки Крыма ( Высшие разноусые чешуекрылые ). – Симферополь: Таврия, 1990. – 112 с.
4. Ключко З. Ф. Фауна України. Совки квадрифіноїдного комплексу. – Київ: Наукова думка, 1978, т. 16, вип. 6. – 414 с.
5. Некрутенко Ю. Чиколовец В. Денні метелики України. – Київ: Видавництво Раєвського, 2005. – 232с.

6. Плющ И. Г., Моргун Д. В., Довгайло К. Е., Рубин Н. И., Солодовников И. А. Дневные бабочки ( Hesperioidea и Papilionoidea, Lepidoptera ) Восточной Европы. – CD определитель, база данных и пакет программ “Lysandra”. – Минск, 2005.
7. Hirschler J. Romaniszyn J. Motyle wieksze z okolic Lwowa. // Spraw. Kom. Fizjogr. – 1909. – 43. – S. 80 - 155.
8. Kremky J. Badania nad fauna motyli Podola Polskiego // Fragm faunistica Musei zool. pol. – 1937. – Т. 3, № 11. – S. 81 - 217.
9. Kuntze R. Noskiewicz J. Zarys zoogeografii polskiego Podola // Prace Naukowe Towarzystwa Naukowego. – Lwow – 1938. – 11. – S. 41 - 538.
10. Nowicki M. Enumeratio Lepidopterum Haliciae orientalis. – Leopoli, 1860. – 269 s.
11. Nowicki M. Motyle Galicji. – Lwow, 1865. – 152 s.
12. Shille F. Motyle drobne Galicji ( Microlepidoptera Haliciae ). // Kosmos – 1914. – 39. – S. 123 - 186, 399 - 462, 519 - 598.
13. Shille F. Motyle drobne Galicji ( Microlepidoptera Haliciae ) ( dokonczenie ). // Kosmos – 1915. – № 40. – S. 141 - 179, 307 - 345.
14. Stockl A. Motyle ( Lepidoptera ) rzadsze i nowe zebrane w latach 1922 do 1925 w okolicach Lwowa, Janowa I Worochty. Czesc IV // Pol. Pismo ent. – 1928. – № 7. – S. 64 - 75.
15. Swiatkiewicz M. Motyle rzadsze i nowe dla Polski i okolic Podola. Przyczynek I // Pol. Pismo ent. – 1928. – № 7. – S. 44 - 45.
16. Swiatkiewicz M. Motyle rzadsze i nowe dla Polski i okolic Podola. Przyczynek II // Pol. Pismo ent. – 1930. – 9. – S. 87 - 92.
17. Swiatkiewicz M. Motyle rzadsze i nowe dla Polski i okolic Podola. Przyczynek III // Pol. Pismo ent. – 1931. – 10. – S. 217 - 223.
18. Wierzejski A. Zapiski z wycieczki podolskiej ( motyle, chrzaszczce, diptera, molusca ). // Spraw. Kom. Fizjogr. – 1867. – № 1. – S. 165 - 179.

**Kravec N. Y.**

## **THE ADDITION TO THE ANNOTATED CHECK LIST OF THE ANTHOPHILOUS BUTTERFLIES AND DAY - FLAYING MOTH (LEPIDOPTERA) OF WESTERN PODOLLYA**

This paper presents a detailed review of the butterflies and day - flaying moth (Lepidoptera) species. It includes the table of the dissemination of these species in the principal biotopes of Podollya.

There is the list of plants on which the butterflies and day - flaying moth are found. They frequent Asteraceae, Fabaceae, Brasicaceae, Rubiaceae.

Надійшла 30.11.2005 р.

УДК. 595.76

**О. Ю. Мателешко**

Ужгородський національний університет,  
вул. Волошина, 32, м. Ужгород, 88000

## **ЖУКИ-ЩИТОВИДКИ (COLEOPTERA, TROGOSSITIDAE) УКРАЇНСЬКИХ КАРПАТ**

*Coleoptera, Trogossitidae, фауна, екологія, Карпати, Україна*

Дослідження фауни і екології твердокрилих на регіональному рівні є актуальним питанням сучасної ентомології. Особливо це стосується чисельних малодосліджених родин жуків, однією з