

та ніжної сфер психіки, зумовлених лібідними потягами едіпового порядку. Часто прагнення до сексуального єднання підміняються психологічною імпотенцією та певною тенденцією до психологічної смерті.

### Література

1. *Балл Г. О.* Про психологічний зміст особистісної свободи // Педагогіка і психологія. – 1996. – № 3. – С 18–26.
2. *Бондаренко А. Ф.* Психологическая помощь: теория и практика. – К.: Освіта України, 2007. – 332 с.
3. *Максименко С. Д.* Подросток: проблемы и перспективы / Наука і освіта, Спецвипуск – 2000 р. Матеріали Міжнародного Конгресу „Стреси в повсякденному житті дітей” Одеса 25-26 квітня 2000 р. – № 1-2. – 2000. – С. 98–99.
4. *Семиченко В. А.* Психология личности. – К.: Магістр, 2001. – 427 с.
5. *Татенко В. А.* До проблеми автентичності людського буття: парадигма вчинку // Розвиток педагогічної і психологічної наук в Україні 1992 – 2002: Збірник наукових праць до 10-річчя АПН України / Академія педагогічних наук України. – Харків: ОВС, 2002. – Ч. 1. – С. 550–563.
6. *Чепельєва Н. В.* Теоретико-методологічні засади психологічної герменевтики // Розвиток педагогічної і психологічної наук в Україні 1992-2002. Збірник наукових праць до 10-річчя АПН України / Академія педагогічних наук України. – Харків: ОВС, 2002. – Частина 1. – С. 503–516.
7. *Яценко Т. С., Авраменко С. М., Зажирко М. П., Харенко С. Г.* Прикладні аспекти застосування активного соціально-психологічного навчання у школі: Навч. посібник. – Черкаси: видавець Чабаненко Ю., 2006. – 112 с.
8. *Яценко Т. С., Іваненко Б. Б., Харенко С. Г.* Об'єктні відношення та їх глибинно-психологічний зміст // Психологія і суспільство – Тернопіль: ТОВ Гал-друк, 2005. – № 3. – С. 53–58.
9. *Яценко Т. С.* Основи глибинної психокорекції: феноменологія, теорія і практика: Навч. посіб. – К.: Вища шк., 2006. – 382 с.
10. *Яценко Т. С.* Едіпів комплекс і внутрішня суперечність психіки суб'єкта // Теоретичні питання освіти і виховання: Зб. наук. праць. – К., 1995. – Вип. 4. – С 162–164.

**Резюме.** У статті розглянуто основні проблеми які виникають під час психокорекційних занять з підлітками за методом активного соціально-психологічного навчання (АСПН). Розкрито особливості та проблеми виявлення глибинно-психологічних детермінант, що впливають на формування негативних емоційних станів підлітків. **Ключові слова.** Емоційне благополуччя, психологічна імпотенція, психологічна смерть, психологічні захисти, соціально-перцептивні викривлення, особистісна проблема, глибинно-психологічні детермінанти, свідомо й несвідомо сфера, глибинна психокорекція.

**Резюме.** У статье рассмотрены основные проблемы, которые возникают во время психокоррекционных занятий с подростками за методом активного социально-психологического обучения (АСПО). Раскрыты особенности та проблемы объективирования глубинно-психологических детерминант, которые определяют формирование негативных эмоциональных переживаний подростков. **Ключевые слова.** Эмоциональное благополучие, психологическая импотенция, психологическая смерть, психологические защиты, социально-психологические искривления, личностная проблема, глубинно-психологические детерминанты, сознательная и бессознательная сфера, глубинная психокоррекция.

© 2012

Т. С. Яценко (м. Ялта)  
О. В. Педченко (м. Черкаси)  
М. С. Маїк (м. Ялта)

### АРХЕТИПНІСТЬ РЕЛІГІЙНОЇ СИМВОЛІКИ В ПСИХОМАЛЮНКАХ ТА ЗОБРАЖУВАЛЬНОМУ МИСТЕЦТВІ

**Постановка проблеми.** У статті представлено аналіз особливостей використання релігійної символіки в психомалюнках учасників АСПН в порівнянні з сюжетами творів живопису. Виявлено, що релігійні образи присутні у психомалюнках, теми яких були індиферентні стосовно релігійних мотивів, що засвідчує їх внутрішньо-архетипну детермінованість. Ми презентуємо малюнки із використанням релігійних образів які представлені

учасниками АСПН, що не вважали себе віруючими. Це явно засвідчує універсальність архетипної символіки, її мотиваційну (енергетичну) активність та причетність до релігійних мотивів, що сприяє візуалізації певних емоційних станів. Серед образів, що використовуються учасниками АСПН при виконанні комплексу тематичних малюнків, превалюють образи розп'яття, церкви, хрестів, ангелів, святих, пекла, Бога, Богоматері.

**Виклад основного матеріалу.** Проведений аналіз дозволяє констатувати факт зображення авторами хреста як символу скінченності життя, смутку, мук, смерті та душевного тягара, пов'язаного із відчуттям провини. Яскраво презентують це малюнки на тему «Дорога мого життя» (рис. 1), «Подія, до якої не хотілося б повертатися» (рис. 2), «Сприймання рідними та оточуючими моєї смерті» (рис. 3, 5), «Сприймання минулого, яке не можна виправити» (рис.4), «Драматична подія мого життя» (рис. 6) та інші.

Рис. 1. «Дорога мого життя»

Рис. 2. «Подія, до якої не хотілося б повертатися»

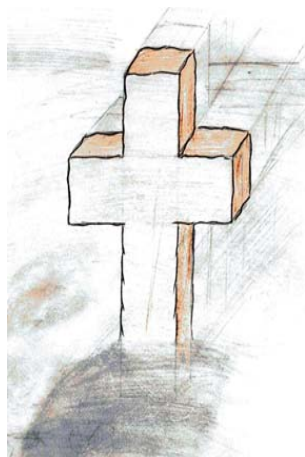
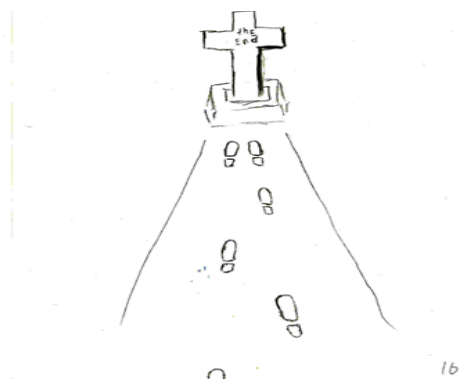


Рис. 3. «Сприймання рідними та оточуючими моєї смерті»

Рис. 4. «Сприйняття минулого, яке не можна виправити»

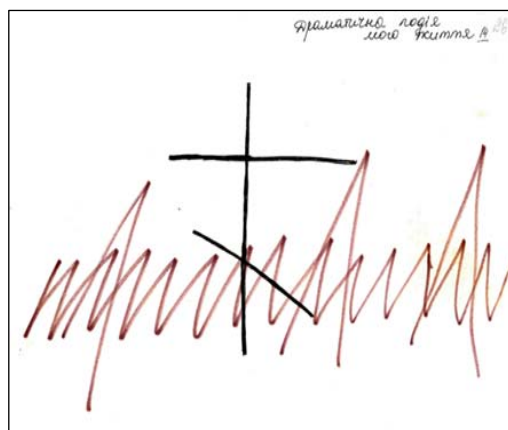


Рис. 6. «Драматична подія мого життя»

Образ хреста, що росте із серця, на рис. 7 «Цей світ – мій» символізує поховані надії, відчуття провини після смерті рідної людини – «це хрест, який я несу по життю». У подібному контексті образ хреста використав і автор рис. 8 «Мій страх і жах».



Рис. 7. «Цей світ – мій»



Рис. 8 «Мій страх і жах»

Наведемо уривок стенограми психокорекційної роботи психолога з автором малюнка 8 «Мій страх і жах».

І.: Цей малюнок передає мої відчуття після смерті значимої людини. Я дуже переживала провину, мені здавалося, що я винна в його смерті.

П.: На задньому плані якісь вибухи?

І.: Вибухи – це тотальне руйнування, знищення, що все зводить нанівець. Зліва голова змії, яка також несе загрозу.

П.: За архетипами вибухи – це натяк на чуттєвість, у даному контексті – на неможливість її зреалізувати.

А хрест – це символ ваших похованих надій на це.

І.: Так, це смерть, яка все перекреслює.

П.: А троянда, що прибита чорними цвяхами – це ви?

І.: Так, я.

П.: Троянда могла би просто лежати, але зображені чорні цвяхи, якими вона прибита. Можна думати, що цвяхи – ваше творіння, тобто ви самі себе «пришпилили»?

І.: Так, звичайно, адже ніхто не здатний цього зробити.

П.: Існує прагнення до чоловічого самоствердження, яке репрезентується через архетипну символіку, адже «цвях» – чоловічий символ. Цвях потрібно забивати, і «я сама досить сильна, щоб це зробити». Дійсно, потрібно проявити чоловічу силу, щоб «помирати разом з коханим». А те, що ви себе прибили цвяхами, мабуть, виражалося в певній пасивності?

І.: Так, я була в глибокій депресії, я могла годинами сидіти, дивитися в одну точку, ні на що не реагувати.

П.: Змія більша ніж усі вибухи, як фатальна загроза і для вас (троянда), і для могили з хрестом – вона може все поглинути. Можливо, це загроза того, що не тільки та людина померла, але й ви можете померти?

І.: У мене було таке відчуття, що я теж повинна померти. «Якщо так сталося, то як я можу жити?»

Авторка рис. 8 використовує образ хреста та розп'ятої на ньому троянди в контексті переживання відчуття провини. Почуття провини спричиняє душевні муки та неусвідомлене прагнення самопокарання, яке передається за допомогою образу розп'яття на хресті. Це дозволяє стверджувати архетипність символів хреста та розп'яття, які використав автор для представлення власних душевних мук і переживань.

Широко розповсюдженим є образ розп'яття, що знаходимо у творчості П.П. Рубенса, Р. ван дер Вейдена, К. ди В. Джотто, Мазаччо, А. Мантенья та ін. Образ розп'яття присутній і у символіці психомалюнків учасників АСПН на тему «Людина, яка психологічно не існує» (рис. 9), «Людина, яку я поважаю» (рис. 10), «Подія, до якої не хотілося б повертатися» (рис. 12) тощо.

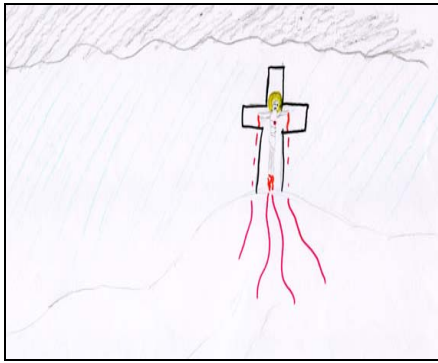


Рис. 9. «Людина, яка психологічно не існує»

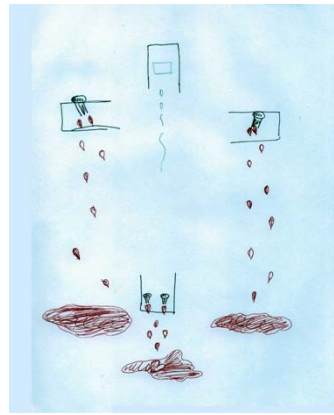


Рис. 10. «Людина, яку я поважаю»

Порівняльний аналіз авторських малюнків учасників АСПН та творів зображувального мистецтва дозволяє стверджувати схожість використовуваних сюжетів, зокрема, сюжету розп'яття. Прикладом цього є представлені нижче психомалюнки на тему «Подія, до якої не хотілося б повертатися» (рис. 12) та «Людина, яка психологічно не існує» (рис. 13), а також полотно П. Рубенса «Три розп'яття» (рис. 11).



Рис. 11. П. Рубенс «Три розп'яття»



Рис. 12. «Подія, до якої не хотілося б повертатися»



Рис. 13 «Людина, яка психологічно не існує»

На рис. 13 «Людина, яка психологічно не існує» образ розп'яття символізує душевні муки, яких зазнав протагоніст, а використання його в контексті означеної теми – невіру автора малюнків у існування людини, яка б зрозуміла його переживання та розділила їх із ним. Наведемо уривок стенограми психокорекційної роботи психолога із автором малюнка.

П.: Чому зображено два розп'яття?

А.: Тому що не було людини, яка завжди була би поряд із Христом і яка пішла б із ним до кінця. Такої людини психологічно не існує.

П.: Тоді близьким людям ви й вірите й, водночас, не вірите. Не вірите, що вони будуть із вами завжди у всіх негараздах. Адже батьки колись були біля вас на близькій дистанції, а тоді відбулося те, що ви трактували як зраду. Тому людина, яка буде поряд із вами, має бути готова переживати всі ваші страждання.

А.: Так, мабуть... На це я сподіваюсь.

П.: Але ваші страждання такі великі, що чи й знайдеться людина, яка зможе їх пережити разом із вами? Ці страждання із вашого минулого. То ж потрібно поставити крапку, і не чекати, що інша людина страждатиме разом із вами.

А.: Я вже помітив, що в близьке оточення обираю людей, які щось пережили в житті.

П.: Таким чином, ви шукаєте споріднену душу, заради надії, що вас любитимуть та розумітимуть, оскільки пережили щось схоже (рис. 13).

Підкреслимо, що під час роботи наступної психокорекційної групи, учасником якої став автор малюнку 13, було об'єктивовано факт його непланованого, вимушеного народження, яке трапилось у зв'язку із смертю братів-близнюків як компенсація батьками втрати. А. випадково почув розмову матері з подругою, що він би не народився, якби не смерть його братів. Ці відомості витісняються зі свідомості А., оскільки є травмуючими (факт був пригаданий під час роботи психокорекційної групи), але на рівні несвідомого чинять вплив на життя протагоніста. За словами А., усе життя він прагнув виконувати роботу «немов за двох», що відзначали його знайомі та оточуючі. Іноді це шкодило його здоров'ю, оскільки зумовлювало травми. Таким чином, А. ніби сам себе розпинає на одному із хрестів (рис. 13), та специфічне його розп'яття ілюструє рис. 14.



Рис. 14 «Минуле, яке не можна виправити»

Як на психомалюнках (рис. 15), так і на художніх полотнах (рис. 16) образ хреста може символізувати ношу, тягар страждань, який не дає піднятися, пригинає людину до землі, та водночас зумовлює високість відчуттів святості, що обумовлені стражданнями.



Рис. 15 «Мій звичайний емоційний стан»

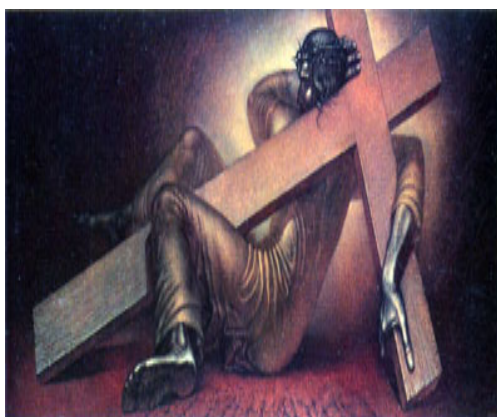


Рис. 16. В. Проворотов «Несіння хреста»

З іншого боку, хрест символізує захист вищих сил (рис. 17.), символ ідеалу, до якого потрібно прагнути (рис. 18).



Рис. 1 7. «Дорога мого життя»



Рис. 1 8. «Ідеальна родина»

Психокорекційний діалог із автором рис. 18. «Ідеальна родина» дозволяє стверджувати дуалістичне значення хреста. Символ хреста на зазначеному малюнку означає не лише переконаність автора в «ідеальності» родини, коли всі її члени віруючі, але й переконаність у тому, що її власна родина ніколи не зможе стати ідеальною: це хрест, поставлений на прагненні мати ідеальну родину.

Дуалістичність символу хреста підкреслює І. Б. Остащук [3]: з одного боку, він символізує спасіння, сподівання на вічне життя, перемогу над смертю, а з іншого, унаслідок використання хреста як знаряддя страти, є символом смерті та страждань. У християнській традиції хрест є найважливішим об'єктом церковного культу: він займає центральні місця у храмах, супроводжує християнина протягом усього його життя – від хрещення до смерті. Натільний хрест виступає символом особистої віри та захисту, а хрест у поховальному обряді – символом майбутнього воскресіння. Подвійне навантаження має символ хреста і у Біблії [1]: з одного боку, він символізує страждання та приниження Ісуса, а з іншого – є провісником Його слави та примирення людини із Богом через смерть Його сина.

Неодноразово в авторських малюнках учасників психокорекційного процесу АСПН використовуються образи янголів. У християнському культовому мистецтві, у сюжетах світового живопису зображення ангелів пов'язані з подіями, що стосуються народження, життя та смерті Ісуса Христа. Зокрема, це євангельські сцени сповіщення Захарії про народження сина – Іоанна Хрестителя, Благовіщення Діви Марії, сповіщення пастухів про народження Сина Божого, Хрещення Ісуса Христа, сповіщення про Його воскресіння та Вознесіння до Царства Небесного. В усіх вищезазначених випадках ангел є Божим посланцем, що сповіщає добру звістку: «Ангел, зайшовши до Неї сказав: радій, Благодатна! Господь з Тобою, благословенна ти між жінками» [1: Євангеліє від Луки: Гл. 1, (28)]; «Ангел же, звернувшись до жінок сказав: не бійтеся, адже знаю, що шукаєте Христа розіп'ятого, Його нема тут, він воскрес, як і говорив» [1: Євангеліє від Матфея: Гл. 28, (5, 6)].

У церковній літературі, зокрема, в Біблії, ангел є провісником та виконавцем Божої волі. Ангел віщує не лише радість, але й смерть, несе звістку про можливі нещастя, що спіткають людей у разі невиконання Заповідей Господніх. Прикладом такої місії є порятунок Лота з родиною та знищення ангелами ім'ям Господа міст Содом та Гомори. Ангели ж є виконавцями волі Господньої щодо грішників: «Так буде в кінці часів: зійдуть Ангели, відділять вони праведних людей від злих та вкинуть останніх у піч вогняну» [1: Новий Завіт, Гл. 13, (49, 50)]. Характерним для церковної літератури є образ падшого янгола – прислужника диявола: «...йдіть від Мене, прокляті, у вогонь вічний, що вготований для диявола та янголів його» [1: Новий Завіт, Гл. 25, (41)].

Аналіз авторських малюнків дозволяє стверджувати амбівалентні мотиви при використанні цього образу. З одного боку, ангельські крила виступають символом ідеалу, до якого прагне протагоніст (рис. 19 «Я – ідеальне»), указують на значущість та вагомість певної людини у житті автора малюнків (рис. 20 «Найбільш значима для мене людина»).



Рис. 19 «Я – ідеальне»



Рис. 20 «Найбільш значима для мене людина»



Рис. 21 «Драматична подія мого життя»



Рис. 22. «Сприймання минулого, яке не можна виправити»

Образ янгола може також символізувати перенесені особою драми, страждання, розчарування (рис. 21. «Драматична подія мого життя»; рис. 22. «Сприймання минулого, яке не можна виправити»). У даному контексті зустрічається образ янгола, який втрачає крила через зраду, нерозуміння близьких людей тощо (рис. 22. «Я – реальне»; рис. 23. «Драматична подія мого життя»). Використання образу янгола в символіці психомалюнків також може свідчити про прагнення автора відірватися від реальності, бути над реальністю, що не задовольняє. Зокрема автор рис. 24 «Як я бачив сам себе» утілюється в образ янгола, що знаходиться серед хмар, а не на землі.



Рис. 22. «Я – реальне»



Рис. 23. «Драматична подія мого життя»

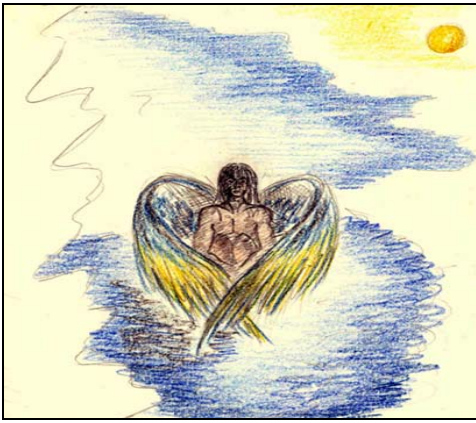


Рис. 24 «Як я бачив сам себе»



Рис. 25 «Людина, яку я не люблю»



Рис. 26. «Моя сім'я тепер» («падший» янгол)

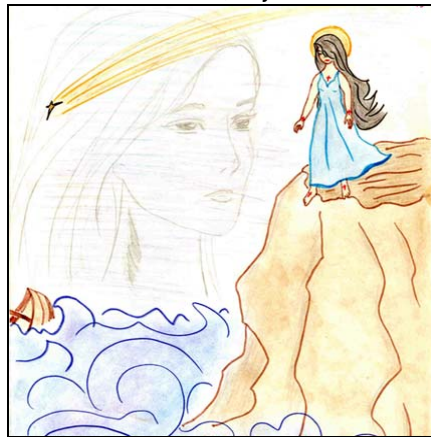


Рис. 27 «Подія, до якої не хотілося б повертатися»

Окрім янголів у «позитивному» значенні в авторських малюнках зустрічається образ падшого янгола – того, що завдає певні збитки своїми діями (рис. 25. «Людина, яку я не люблю»). Автор рис. 26. «Моя сім'я тепер» зображує в цьому образі себе [2]. Під час аналізу встановлено, що подібні відчуття протагоніста зумовлені ставленням матері: її емоційною холодністю, відчуженістю, відмежованістю. Подібне ставлення зумовлює негативні переживання протагоніста, його втілення себе у образ падшого янгола, оскільки «я щось не так роблю, тому мати відвертається».

Символом пережитих страждань, зрад та втрат виступає німба над головою представлених у психомалюнках образів (рис. 27. «Подія, до якої не хотілося б повернутися», рис. 28 «Погляд крізь спокусу»; рис. 29. «Жива сльоза»).



Рис. 28 «Погляд крізь спокусу»



Рис. 29 «Жива сльоза»

Також зображення німба може символізувати відчуття спокою, рівноваги та впевненості, які притаманні автору малюнка незважаючи на певні життєві негаразди (рис. «Мій звичайний емоційний стан», рис. «Я – реальне»). На рис. 30. «Як мене бачили батьки та я сама себе» автор зображує себе з німбом святого над головою поряд із образом чортеняти, яким бачили її батьки.





Рис. 30. «Як мене бачили батьки та я сама себе»

Наведемо фрагмент стенограми психокорекційної роботи психолога з автором малюнка.

Ш.: Батьки бачили мене чортеням із ріжками.

П.: Як вам вдалося при такому сприйнятті батьками створювати образ святої з німбом над головою?

Ш.: Просто батьки не хотіли того образу бачити, закривали очі на нього.

П.: Якби ви були зацікавлені в тому, аби вони бачили вас святою, то змусили б їх побачити той німб. Я ж запитувала, як вам вдалося створити образ святої?

Ш.: Я не знаю.

П.: Навіщо вам образ чортенятя, якщо ви вмієте створювати образ святої? Чи не тому, що чортеня – з дитинства, і за ним приховані бажані для вас об'єктні відношення?

Ш.: Так, з раннього дитинства я всім ті ріжки демонструвала.

П.: Схожі ріжки ми бачили у неіснуючої тварини. Отже, тепер ці ріжки з'являються без вашої волі, і ви б не хотіли, аби це відбувалося. **1.** Тобто, ви прагнете до ідеалу, до святості, але, без вашої волі з'являються такі ріжки. Дитячі ріжки зумовлюють кризові стани в сучасному дорослому житті. **2.** А коли ви з тих кризових станів виходите, то й з'являється відчуття святості, сили, адже змогли пережити, вистояти у складний період життя.

Ш.: **3.** Дійсно, так і є. Дуже часто сама зумовлюю кризові стани у житті. **4.** А потім з'являються відчуття, ніби я свята, бо змогла те пережити.

Наведений уривок стенограми засвідчує універсальність образу святості (німбу). Протагоніст використовує його як символ пережитих страждань (які сам же зумовлює) (к-ти 1, 3) і як символ сили, відчуття якої з'являється в результаті перенесення страждань (к-ти 2, 4).

Аналіз малюнків учасників АСПН дозволяє констатувати: за допомогою зображення німба передається надзвичайна вагомість для авторів певних ідей, образів чи людей (їх ідеалізація, відчуття їх святості) (наприклад, рис 31. «Людина, яку я люблю»; рис. 32. «Найбільш значима для мене людина»).



Рис. 31 «Людина, яку я люблю»



Рис. 32 «Найбільш значима для мене людина»

Схоже смислове навантаження мають і образи храмів. Малюнки об'єктивують подвійний аспект використання цього образу. Храм, церква зображуються авторами в контексті передачі відчуття кінечності життя людини, наближення смерті, зокрема у малюнках «Сприймання рідними та оточуючими моєї смерті», «Драматична подія мого життя» тощо.

Автор рис. 33. «Моє неіснування» використовує образ храму в контексті набуття власної значущості, якої він досягне після смерті.



Рис. 33. «Моє неіснування»

Г.: Мене весь час недооцінюють, насамперед батьки. Такої вагомості я набуду після смерті.

П.: Ви вважаєте, що лише після смерті батьки відчують вашу значущість, як і те, що їм без вас погано? Тоді ваш образ набув би для них такої величності та святості, як образ Божого храму?

Г.: Сьогодні я вже не хочу доводити батькам свою значущість. Тепер у мене інші життєві цілі. Я хочу відокремитися від батьківської родини і створити власну.

П.: Для того, щоб створити щасливу родину, потрібно розібратися з програмами, які ви винесли з дитинства. Тому що є бажання, аби майбутня дружина бачила у вас таку святість (образ храму Божого). Потрібно усвідомити власну залежність від матері, від її бачення. Адже образ храму – це архетипний материнський символ.

Наведений уривок стенограми презентує особливості використання образу храму як символу святості, значущості в контексті наближення автора до відчуття психологічної сили. Також використання образу Божого храму може передавати відчуття піднесеності, щастя, сподівань на краще майбутнє, які пов'язані з уявленнями авторів про любов та милість Бога (рис. 34 «Мої мрії, мої бажання»; рис. 35 «Моя віра»; рис. 36. «Карта внутрішнього світу»;). Авторка рис. 36. «Карта внутрішнього світу» підкреслює, що після руйнування дитячих мрій вона сама вибудувала у душі храм, який тепер оберігає і який є символом її відродження для нового, більш щасливого життя.



Рис. 34. «Мої мрії, мої бажання»

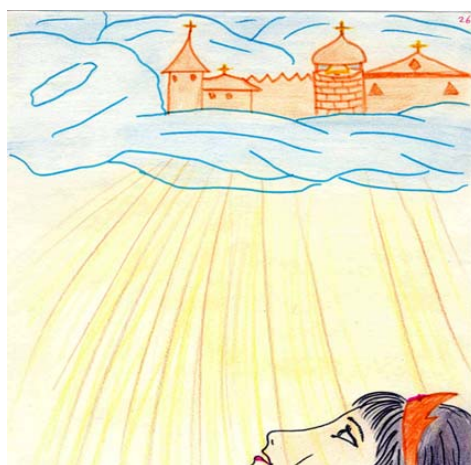


Рис. 35 «Моя віра»



Рис. 36 «Карта внутрішнього світу»

Представлені нижче рис. 37. та рис. 38 презентують приклади використання образу Богоматері у психомалюнках та творах живопису. Образ Мадонни з немовлям широко використовувався представниками шкіл живопису епохи відродження. Зокрема, він присутній на картинах Рембранта «Святе сімейство», С. ді Бонавентури «Мадонна із немовлям», Р. ван дер Вейдена «Різдво Христове», «Поклоніння волхвів», «Мадонна зі святыми Петром, Іоанном» та ін.



Рис. 37. «Радісний день у сім'ї»



Рис. 38. Д. Паун «Virgin Mari and baby Jesus»

Наведемо фрагмент стенограми психокорекційної роботи психолога з автором рис. 37. «Радісний день у сім'ї», у якому презентовано архетипний зміст образу Мадонни із немовлям.

Ю.: Це святкове різдвяне яйце. Воно дерев'яне.

П.: Чи немає суперечності між його штучністю (дерев'яне) та радісною темою? Адже малюнок на яйці – це лише відблеск радісної ситуації. Виникає гіпотеза, що за всієї привабливості материнської утробы ви водночас відчужуєте її. Тому що дерев'яне яйце – не життєдайна утроба. Але вона стосується чогось божественного та прекрасного.

Ю.: Це ніби ікона на яйці. Я канонізувала значущу людину й себе разом із нею.

П.: Ви прагнете народитися вдруге. Це може означати, що ви омертвляєте акт свого народження та материнську утробу. Із усього минулого ви хотіли б лишити лише момент свого народження, коли була радість. Залишити це як фотографію, щоб емотивно не чіпало. Ще цей малюнок виражає нереалізовану потребу в любові та захисті матері. Це те, чого вам дуже хотілося в ранньому дитинстві.

Ю.: Я ідентифікувала себе з образом матері, яка дає любов.

П.: Якщо є нереалізована в дитинстві потреба, то потім, вже дорослими ми самі задовольняємо її, даруючи любов. Просто замисліться: як саме ви даруєте любов? Адже всередині вас є дитина, яка сама потребує опіки та турботи.

Можемо стверджувати: використання образу Богоматері з немовлям зумовлене значущістю для автора материнсько-дитячих стосунків, потребами любові, турботи та опіки, які не були задоволені в дитинстві і які вона прагне компенсувати в дорослому житті.

Психомалюнки «Дорога мого життя» (рис. 39), «Драматичне минуле» (рис. 40), «Людина, яку я люблю» (рис. 41) «Благословення» (рис. 42) об'єктивують особливості втілення образу Бога в малюнковій продукції учасників АСПН. Образ Бога використовується авторами в контексті «благословення небес» (рис. 41, 42); гніву небес, Божої кари (рис.40).



Рис. 39 «Дорога мого життя»

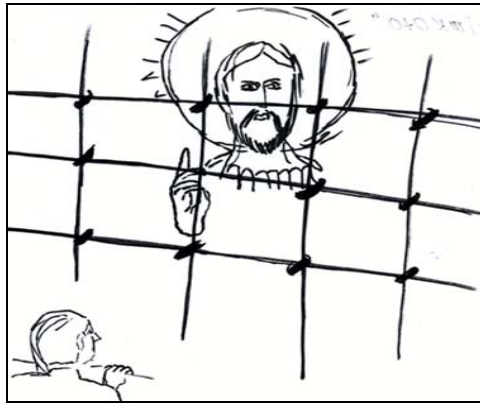


Рис. 40 «Драматичне минуле»

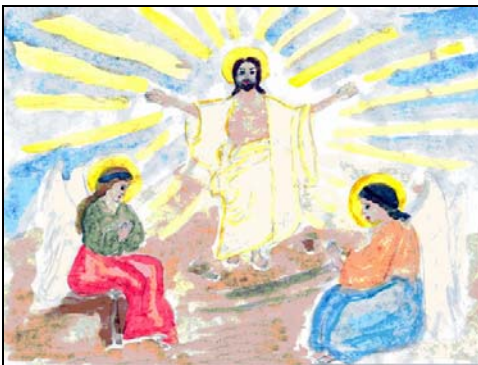


Рис. 41 «Людина, яку я люблю»



Рис. 42 Д. Уральська «Благословення»

Матеріал статті засвідчує багатоаспектність та універсальність використання релігійної символіки в авторських малюнках як віруючих осіб, так і тих учасників АСПН, релігійність яких не була об'єктивована. Констатуємо також подібність сюжетів та образів що представлені у творах живопису та психомалюнках. Це схиляє до думки, що релігійні символи мають архетипну природу й можуть впливати на світоглядні уявлення та визначати особливості поведінки суб'єкта.

#### Література:

1. Библия. Синодальный перевод. М., 2000.
2. Глубинная психология. Агрессия: психодинамическая теория и феноменология: [Монография] / Т. С. Яценко, А. В. Глузман, А. Э. Мелоян, Л. Г. Туз; Под ред. Т. С. Яценко. – К.: ВИЩА ШКОЛА – XXI, 2010. – 271 с.
3. Остащук І. Релігійна символіка: [Навчальний посібник] / І. Остащук – [2-ге вид., випр. і доп.]. – Івано-Франківськ: Видавець Третяк І. Я., 2009. – 272 с.

**Резюме.** Стаття містить аналіз дослідження специфіки використання релігійної символіки в психомалюнках учасників АСПН у порівнянні з сюжетами творів живопису. У даному дослідженні виявлено, що релігійні образи, присутні у психомалюнках, теми яких були індіферентні стосовно релігійних мотивів, засвідчують їх внутрішньо-архетипну детермінованість. **Ключові слова:** архетипна символіка, несвідоме, релігійні образи, релігійні мотиви.

**Резюме.** Статья содержит анализ исследования специфики использования религиозной символіки в психорисунках участников АСПО в сравнении с сюжетами произведений живописи. В данном исследовании выявлено, что религиозные образы, присутствующие в психорисунках, темы которых были индифферентны касательно религиозных мотивов, свидетельствуют об их внутренне-архетипной детерминированности. **Ключевые слова:** архетипная символіка, бессознательное, религиозные образы, религиозные мотивы.