

зображення на сторінках періодичного видання дітей, тварин, відомих дітям, різноманітних гумористичних ситуацій. Загалом дитячий журнал має бути змістовно насиченим, щоб ним зацікавилися і розумово відсталі діти: відповідати їхнім інтересам, нести цікаву, доступну інформацію, а з нею – нові знання, оскільки розумово відсталі діти сприймають вербальну й візуальну інформацію та осмислюють її зі значними труднощами й незрозумінням, повністю відповідаючи висловленню про їхні особливості, яке ще у ХХ столітті оприлюднив відомий олігофренопедагог О.М. Граборов: “Розумово відстала дитина дивиться - а не бачить, слухає – а не чує”.

Щоб діти зрозуміли те, про що їм читають або що читають самостійно, часто за зображеною ілюстрацією до виучуваного твору бажано використовувати образно-мовленнєву дискусію – колективне обговорення предмету, який спостерігається (живопису, природного явища тощо). Сутність її - в запитаннях певної послідовності, які учитель пропонує дітям відповідно до особливостей розвитку їхнього візуального мислення і техніки перефразування думки дитини. Візуальне мислення – мислення з постійною опорою на зоровий образ. У процесі перефразування думки дитини діє принцип інформаційного доповнення: думка одного учня стає стимулом для думки іншого. Школярі допомагають один одному глибше вдивитися на зображене на вміщеній у книжці ілюстрації. Запитання структурно подаються з урахуванням особливостей розвитку учнів: спочатку катехізичного спрямування, спонукаючи детально розглядати зображене, стимулюючи етап сприйняття. Поступово запитання ускладнюються, набувають евристичного спрямування, активізуючи учнів до більш вдумливого споглядання зображеного та до висловлювання власних думок.

Крім педагогів, бібліотекар теж забезпечує формування у школярів бібліотечно-бібліографічних знань та умінь: організовує виставки книжок на певну тематику, авторську й тематичну виставки книжок; готує книжкові плакати, ілюстровані картотеки, демонструє книжки належно поліграфічно оформлені, з великим шрифтом, кольоровими малюнками, які викликають цікавість до читання тексту, що сприяє формуванню бібліотечно-бібліографічних знань та умінь.

Неабияка роль у формуванні бібліотечно-бібліографічних знань та умінь в розумово відсталих дошкільників і школярів належить родині. В родині, де батьки самі читають науково-пізнавальну, художню літературу та періодичну пресу, поступово привчаючи до читання дітей, діти швидше опановують читацькі уміння й навички, у них формується сталий інтерес до читання книжок. Проведене нами анкетування розумово відсталих учнів 3 –7 класів та учнів професійно-технічних навчальних закладів свідчить, що лише у 36% родин батьки читають художню літературу, періодичну пресу і купляють художні книжки для дітей. У навчальних закладах ці учні є активними читачами бібліотек.

Отже, сформувати на належному рівні читацьку діяльність у розумово відсталих учнів можна за умови опанування ними бібліотечно-бібліографічними знаннями й уміннями як однією зі складових читацької діяльності.

#### СПИСОК ВИКОРИСТАНИХ ДЖЕРЕЛ:

1. Выготский Л.С. Педагогическая психология. – М.: Педагогика, 1991. – 256 с.
2. Костюк Г.С. Навчально-виховний процес і психологічний розвиток особистості. – К.: Рад. школа, 1989. – 460 с.
3. Кочетова П. Как и почему меняются читательские интересы младших школьников и что с этим делать? //Начальная школа, 2006. - №1. – С. 19 – 20.
4. Перспективні педагогічні технології в шкільній освіті: навчальний посібник /за заг. ред. С.П. Бондар. – Рівне: Тетіс, 2003. – 200 с.
5. Українець С.І. Пошуки шляхів удосконалення бібліотечної роботи з дітьми //Вісник Харківської держ. академії культури: зб-к наук. праць /відп. ред. Н.М. Кушнарєнко. – Х.: ХДАК, 2002. – Вип.10. – С. 92 – 100.
6. Сухомлинський В.О. Вибрані твори: В 5 т. – К.: Рад. школа, 1976. – Т.І. – 654 с.
7. Сухомлинський В.О. Вибрані твори: В 5 т. – К.: Рад. школа, 1977. – Т.3. –658 с.

УДК 612.821:159.91

#### ПСИХОФІЗІОЛОГІЧНІ АСПЕКТИ ТИЖНЕВОЇ ДИНАМІКИ РОЗУМОВОЇ ПРАЦЕЗДАТНОСТІ СТУДЕНТІВ ІЗ ДЦП З РІЗНИМ РОЗВИТКОМ ПІЗНАВАЛЬНИХ ПРОЦЕСІВ

Кравчук Л.С.

Хмельницький інститут соціальних технологій

*У статті висвітлюється проблема тижневої динаміки розумової працездатності студентів ДЦП з різним рівнем розвитку пізнавальних процесів, що є наслідком надмірного інформаційного навантаження у*

ВНЗ. Отримані дані свідчать про високий ступінь психофізіологічного навантаження в умовах навчальної діяльності.

*В статье рассматривается проблема недельной динамики умственной работоспособности студентов с ДЦП с различным уровнем развития познавательных процессов, что есть последствием сверх нормы информационной нагрузки у ВУЗ. Результаты исследования свидетельствуют об высоком уровне психофизиологической нагрузки в условиях учебного процесса.*

*The problem of week dynamics of mental working ability of students with CTSP with the different level of development of burning processes which is the consequence of too number of informative in higher educational establishment is shown in the article. The received data show the high level of physiological work in the conditions of educational activity.*

Ключові слова: розумова працездатність, період впровадження, період стійкої працездатності, розумова втома, пізнавальні процеси.

Ключевые слова: умственная работоспособность, стадия встраивания, стадия стойкой работоспособности, умственная утомляемость, познавательные процессы.

Key words: mental working ability, the period of implementation to work, the period of stable working ability, mental tiredness, burning processes.

### Вступ.

Проблема становлення пізнавальних якостей студентів ДЦП в умовах інтенсифікації процесу навчання, стрімких перетворень в усіх сферах діяльності, пов'язана з психофізіологічною відповідністю організму людини адекватній реакції на перетворення оточуючого світу із збереженням і накопиченням інтелектуально-творчого потенціалу. Здатність до навчальної діяльності - це здібності студента, його індивідуальні особливості, рівень розвитку пізнавальних процесів. Пізнавальні процеси - це комплекс процесів, що включає сприйняття, увагу, уяву, пам'ять, мислення, мову, які забезпечують отримання та засвоєння знань [1]. Пізнавальні функції забезпечують реалізацію пізнавальних процесів. Пізнавальна діяльність - це процес відображення в мозку людини предметів та явищ дійсності, який здійснюється за допомогою інтелектуальних властивостей особистості, від яких значною мірою залежить ефективність навчання [2].

Проблема розвитку пізнавальних процесів, розумової працездатності, успішності навчання сучасних школярів вивчалася в різних аспектах багатьма науковцями Глазачев О.С., Гавриков Н.В. Чайченко Г.М., Томіліна Л.І., Антропова М.В., Нарцисов Р.П., Горго Ю.П., Костенко О.С., Куценко Т.В., Чайченко Г.М., Макаренко М.В., Макаренко М.В., Лизогуб В.С., Коробейникова Л.Г., Вадзюк С.Н., Ратинська О.М., Кокун О.М., Малхазов О.Р., Запорожець О.П., Макаренко М.В., Лизогуб В.С., Кокун О.М. та ін.), але проблема врахування особливостей розумової працездатності та її фаз, наслідків тривалої напруженої роботи мозку на сьогодні залишається актуальною і дискусійною.

Вперше у площині застосування новітніх технологій навчання студентів з інвалідністю здоров'язберігаючі, «валеологічні» технології дослідив Шевцов А.Г. У системі освіти студентів і учнів з обмеженнями життєдіяльності заслуговують на увагу так звані валеологічні технології в навчальному процесі. Основні характеристики цих технологій – особистісна спрямованість, інтенсивність. Вони не перевантажують нервову систему, але прискорюють творчий розвиток особистості. При цьому навчання відіграє природним психофізичним закономірностям особи і її організму. До числа методів, що найчастіше згадуються і спрямовані на активізацію резервних можливостей людини можна віднести такі: сугестопедія і навчання на основі сугестивної настанови, метод активізації резервних можливостей особистості, метод занурення, релаксопедія, гіпнопедія, метод субсенсорних впливів, аудіовізуальний метод, сугестокібернетичний метод. Більшість цих методів було спочатку розроблено для вивчення іноземних мов, але деякі з них можуть бути ефективно застосовані під час вивчення інших навчальних циклів з урахуванням медико-психологічних показань та протипоказань до такого виду діяльності. Отже, дбаючи про інтенсифікацію навчального процесу учня чи студента з інвалідністю, багаторазове підвищення його інтенсивності, ми не повинні забувати про особливості його ослабленого здоров'я, обмежені фізичні можливості. У той же час проблему поєднання інтенсифікації навчального процесу з таким його режимом, який щадитиме організм та психіку, можна вирішити і за допомогою згаданих комплексних сугестопедичних методів, що активізують резервні можливості особистості, не завдаючи шкоди здоров'ю учневі[7].

Сучасна вища школа вимагає від студентів високого розвитку пізнавальних якостей для засвоєння різноманітної інформації, обсяг якої з кожним роком зростає, а це вимагає тривалого розумового напруження. З одного боку, напружена розумова робота необхідна для оволодіння знаннями та навичками, з іншого - саме вона в умовах неправильної організації навчального процесу призводить до появи порушень з боку нервової та серцево-судинної систем [6].

Що стосується загальноосвітніх шкіл, то варто зауважити, що саме для дітей шкільного віку розумова перевтома є найбільш небезпечною, особливо, якщо вона носить систематичний характер і прогресує (Пратусевич Ю.М., 1964). У результаті надмірного розумового навантаження, виникає процес гальмування в коркових клітинах і розвивається розумова втома, яка веде до появи неврастенічних реакцій, (Сухарева Г.Е., 1959), що в поєднанні з недостатнім сном, відпочинком та перебуванням на свіжому повітрі призводять до психічної астенизації та зниження опору застудним та іншим захворюванням у фактично здорових дітей. Крім того, у дітей, що навчаються в таких умовах, частіше спостерігаються різні форми сколіозу та нервових розладів [3]. Ризик збільшення форм інноваційного навчання пов'язаний із загальними негативними тенденціями в динаміці стану психосоматичного здоров'я учнів України [4].

Робота виконана за планом НДР Хмельницькому інституті соціальних технологій Університету «Україна»

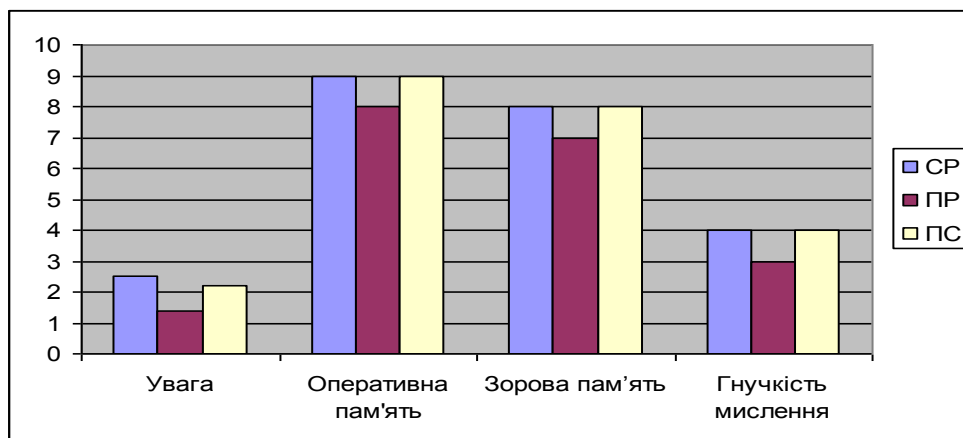
**Мета** дослідження: визначити рівень розумової працездатності студентів з ДЦП з різними рівнями розвитку пізнавальних процесів та успішністю навчання у процесі навчальної діяльності. Було обстежено 25 студентів з ДЦП соціально-гуманітарного факультету Хмельницького інституту соціальних технологій. Інтегровані академічні групи не відрізняються організацією навчального процесу. Психофізіологічні рівні розумової працездатності, на нашу думку, є мірою напруження регуляторних систем та функціональних резервів організму за умови інформаційних навантажень. У ході дослідження було визначено ефективність навчання кожного студента за середнім балом, виведеного з усіх навчальних предметів.

Визначалася тижнева і денна динаміка розумової працездатності за допомогою коректурних таблиць В.Я. Анфімова [5]. Для аналізу пізнавальної діяльності обрано основні пізнавальні процеси, такі як: швидкість переробки зорової інформації, зорова пам'ять, увага, гнучкість мислення[6, 7].

Визначення функціонального стану організму проводилося за допомогою ЧСС, АТ, оскільки саме серцево-судинна система чутливо реагує на будь-які зміни в організмі. Причому параметри серцево-судинної системи мають стійкі індивідуальні риси, дають змогу оцінити ступінь напруження центральних регуляторних механізмів, а також стан парасимпатичного та симпатичного тону (Горго Ю.П., 1991; Ушакова Е.Г., Нидеккер И.Г., 1997; Баевский Р. М., 1984; Куценко Т.Г., 2000 та ін.).

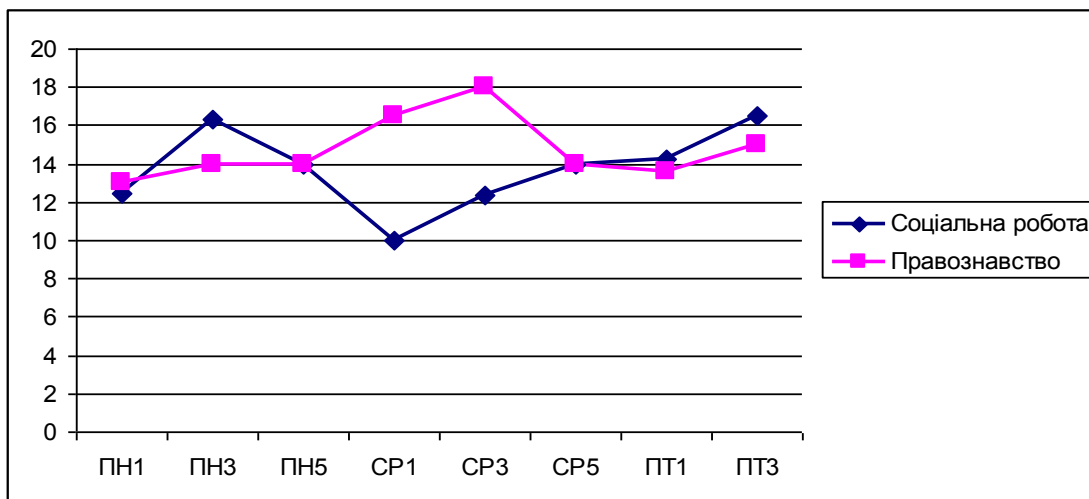
#### Результати дослідження.

Аналіз результатів дослідження дозволив виявити достовірні відмінності за багатьма показниками між студентами спеціальності «Правознавство» та спеціальностями «Психологія» та «Соціальна робота». Зокрема, ефективність навчання достовірно переважає у студентів спеціальності «Соціальна робота». Отримані дані можна пояснити вищим рівнем розвитку більшості пізнавальних процесів у цих студентів (Рис.1), вищим рівнем мотивації до навчання та різними соціальними умовами життєдіяльності.



**Рис.1. Рівні розвитку пізнавальних процесів студентів з ДЦП**

Якщо порівняти криві, що відображають тижневу динаміку (Рис.2) змін розумової працездатності та навчального навантаження протягом тижня, вони не є ідентичними, то можна зробити висновок, що різке зниження працездатності студентів спеціальності «Соціальна робота» у середині навчального тижня не пов'язане із збільшенням навчального навантаження. Тобто на середину робочого тижня втома студентів спеціальності «Соціальна робота» вже є присутньою. Очевидно, спад, який спостерігається, є результатом інтенсивної розумової праці протягом двох робочих днів (понеділок, вівторок). У цілому аналіз тижневої динаміки розумової працездатності виявив достовірні відмінності між показниками в середині навчального тижня. У студентів спеціальності «Соціальна робота» спостерігається різке зниження інтенсивності розумової працездатності в той час як студентів спеціальності «Правознавство» - значно зростає.



**Рис.2. Тижнева динаміка розумової працездатності студентів з ДЦП соціально-гуманітарного факультету ХІСТ**

За даними досліджень так званих граничних психічних розладів (шкала Спілбергера) встановлено більш високу особистісну тривожність ніж ситуативну у студентів з ДЦП усіх спеціальностей, про що свідчить наявність стресової реакції в організмі. Крім того, результати стану серцево-судинної системи підтверджують високе напруження організму, наявність втоми, нервового перевантаження у студентів з ДЦП.

Згідно отриманих даних встановлено, що у студентів спеціальності «Соціальна робота» значно збільшений індекс Баєвського, як ознака активізації симпатoadреналової системи, більш низька потужність високочастотних коливань, а також значно більший симпатовагальний індекс. Згідно даних Робочої групи Європейського Кардіологічного Товариства та Північно-Американського Товариства Стимуляції та електрофізіології – психо вегетативні порушення такі як тривожність, розумова втома, порушення координації рухів та ін. призводять до гіпоталамічної недостатності, що супроводжується зменшенням потужності високочастотних коливань що спостерігається у студентів спеціальності «Соціальна робота» та її збільшення у студентів спеціальності «Правознавство»

Показники ритму серцево-судинної системи також свідчать про високе напруження саме студентів спеціальності «Соціальна робота», які відчувають дію підвищеної активності симпатoadреналової системи, про рівень активації якої свідчить висока величина індексу Баєвського, що відрізняється від величини цього показника у студентів спеціальності «Правознавство».

Крім того, дані попередніх дослідників ритму серцево-судинної системи людини при нервових збудженнях Михайлов В.М., Смирнов Н.А., 2003 свідчать про те, що у людей, які знаходяться в стані підвищеної тривоги та емоційного стресу показники симпатовагального індексу перевищують 1,1. За нашими даними такий стан спостерігається саме у студентів спеціальності «Соціальна робота» ( $1,95 \pm 0,25$  – СР та  $0,58 \pm 0,04$  – у ПР;  $p < 0,01$ ).

#### Висновки

Таким чином, виходячи з отриманих нами результатів, можна зробити висновок, що високий рівень розумової працездатності, висока ефективність навчання, розвиток пізнавальних процесів студентів з ДЦП в рамках освітнього середовища вищого навчального закладу інтегрованого типу досягаються шляхом високих умов психофізіологічної праці. Проте, це призводить до напруження, збільшення тривалості перебігу стійкої роботи, що є результатом виснаження основних регуляторних систем організму, а це у свою чергу веде до зниження резистентності організму, його і захисних функцій і як наслідок – погіршення якісної успішності студентів з ДЦП в період екзаменаційної сесії.

Подальші дослідження доцільно провести в напрямку вивчення та запровадження у навчальний процес здоров'язберігаючих активних методів навчання, розвантаження на практичних та семінарських заняттях щоби сприяло глибині розвитку рівнів пізнавальних процесів.

#### СПИСОК ВИКОРИСТАНИХ ДЖЕРЕЛ:

1. Антропова М.В. Методические рекомендации по физиолого-гигиеническому изучению учебной нагрузке учащихся / М.В. Антропова, В.И. Козлова. – М.: АПН СССР, 1984. – 68 с.
2. Безруких М.М. Психофизиологические основы эффективной организации учебного процесса / М.М. Безруких – Москва: Педагогический университет «Первое сентября», 2006. – 44 с.

3. Елисеєв О.П. Практикум по психологии личности / О.П.Елисеєв. – Санкт -Петербург, 2006. – 512 с.
4. Карелин А. Большая энциклопедия психологических тестов / А.Карелин. – М.: Эксмо, 2005. – 416 с.
5. Максименко С.Д. Общая психология / С.Д.Максименко – М.: Рефл-бук, 2001. – 240 с.
6. Ращенко Г. Виховання здорового покоління як соціально-педагогічна проблема // Г. Ращенко // Педагогічні новації столичної освіти: теорія і практика. – К.: Наук.-метод. Щорічник, 2002. – №2. – С.68 – 80.
7. Синьов В.М., Матвеева М.П., Хохліна О.П. Психологія розумово відсталої дитини: Підручник.- К.: Знання, 2008.- 359 с.
8. Шевцов А.Г. Освітні основи реабілітології: [монографія] / А.Г. Шевцов.- К.: «МП Леся», 2009.- 483 с.

УДК 376.36.016:811.161.2'367(043)

## **ОСОБЛИВОСТІ ФОРМУВАННЯ СИНТАКСИЧНИХ СТРУКТУР У МОЛОДШИХ ШКОЛЯРІВ ІЗ НЕРІЗКО ВИРАЖЕНИМ ЗАГАЛЬНИМ НЕДОРОЗВИНЕННЯМ МОВЛЕННЯ**

**Курбатова А.І.**

Інститут корекційної педагогіки та психології  
НПУ імені М.П.Драгоманова

*У статті представлені результати дослідження особливостей формування синтаксичних структур у молодших школярів із нерізко вираженим загальним недорозвиненням мовлення на різних ступенях навчання у початковій загальноосвітній школі.*

*В статье представлены результаты исследования особенностей формирования синтаксических структур у младших школьников с нерезко выраженным общим недоразвитием речи на разных ступенях обучения в начальной общеобразовательной школе.*

*The article presents the results of researching peculiarities of the formation of syntactic structures for junior schoolchildren with mild hypoplasia of the common speech on the different levels of education in mass primary school.*

*Ключові слова: синтаксичні структури, синтаксичні операції, синтаксичні одиниці, словосполучення, речення, синтаксичні зв'язки, синтаксичні узагальнення.*

*Ключевые слова: синтаксические структуры, синтаксические операции, синтаксические единицы, словосочетание, предложение, синтаксические связи, синтаксические обобщения.*

*Key words: syntax, syntactical operation, syntactic(al) unit, word-combination, sentence, syntax connection, syntactic generalization.*

Подолання шкільної неспішності з рідної мови та пошук оптимальних шляхів корекції відхилень у формуванні писемного мовлення на початковому етапі шкільного навчання залишається одним із актуальних завдань логопедії. Тому нагальною потребою постає дослідження контингенту молодших школярів, що не засвоюють програму масової загальноосвітньої школи, виявлення причин їх труднощів.

Залежно від ряду об'єктивних та суб'єктивних чинників, на момент вступу до школи у учнів виявляється різний рівень мовленнєвого розвитку, зокрема, рівень сформованості синтаксичного ладу мовлення. За даними досліджень Г.О. Фомічової [4] лише від 23 до 25 відсотків першокласників мають рівень підготовки, що відповідає еталону. Мовленнєва підготовка інших учнів досить неоднорідна. Близько 40 – 50 відсотків першокласників не володіють монологічним мовленням, хоча під час спілкування вживають прості та складні речення. 15-20 відсотків дітей припускаються помилок у побудові словосполучень і речень, вживанні слів [4].

Суттєве відставання частини дітей від норми у формуванні синтаксичних структур полягає у недостатньому засвоєнні ними дій та операцій із синтаксичними одиницями мовлення - словосполученням і реченням.

Як відомо, труднощі у виконанні дій та операцій з синтаксичними одиницями у молодших школярів безпосередньо пов'язані із несформованістю синтаксичних узагальнень, відсутністю еталонів синтаксичної структури речення, незасвоєнням правил граматичного структурування мовленнєвих висловлювань, обумовлених відхиленнями мовленнєвого розвитку, зокрема, нерізко вираженим системним недорозвиненням мовлення (НЗНМ) [3].

Слід відзначити, що серед молодших школярів загальноосвітньої початкової школи, які не встигають з рідної мови і відвідують логопункти, досить часто зустрічаються учні даної категорії. Однак точних свідчень про стан сформованості в учнів із НЗНМ синтаксичних узагальнень немає, відповідно, не розроблено систему їх корекції. У сучасній логопедичній науці увага надавалася переважно вивченню дітей із мовленнєвими вадами,