

Читаем текст, написанный на плакате. Красным цветом выделены первые буквы предложений и точки. Указкой показываем начало и конец предложений. Определяем количество предложений в рассказе. Читаем текст, соблюдая паузы после каждого предложения. После, дети самостоятельно читают и определяют количество предложений в тексте.

При таком порядке работы дети многократно повторяют материал, анализируя в нём то одно, то другое. Это позволяет закрепить знания не механически, а осознанно, на основе осмысления различных заданий. Чтобы обеспечить системный подход к проведению занятий, необходимо следовать календарно-тематическому планированию.

Звуковой аналитико-синтетический метод обучения грамоте, является основным в предупреждении дислексии. Применяя его на практике, значительно улучшаются результаты коррекции фонетической стороны речи.

Исследуя звукопроизношения и фонематическое восприятие, был отмечен значительный рост звукового анализа и синтеза. Это позволило создать базу для полной и значительной коррекции речевых дефектов с последующим выпуском детей в массовую школу.

СПИСОК ИСПОЛЬЗОВАННЫХ ИСТОЧНИКОВ:

1. Л.С. Волкова Логопедия М., 1989
2. Р.Е. Левина Основы теории и практики логопедии М., 1968.
3. Т.Б. Филичева, Н.А. Чевелёва, Г.В. Чиркина Основы логопедии М., 1989
4. Н.С. Жукова, Е.М. Мастюкова, Т.Б. Филичева Преодоление общего недоразвития речи М., 1990
5. А.Н. Корнев Дислексия и дисграфия у детей С Петербург 1995
6. Л.Н. Ефименкова Коррекция устной и письменной речи учащихся начальных классов М., 1991
7. Т.А. Ткаченко если дошкольник плохо говорит С Петербург, 1997
8. Т.А. Ткаченко В первый класс без дефектов речи С Петербург 1999-
9. В.И. Городилова, М.З. Кудрявцева Чтение и письмо М., 1995
10. Т.Б. Филичева Г.В. Чиркина Подготовка к школе детей с общим недоразвитием речи в условиях специального детского сада М., 1993

УДК: 376-056.36: 376-056.264:81

ПУТИ ОПТИМИЗАЦИИ КОРРЕКЦИОННО-ЛОГОПЕДИЧЕСКОЙ РАБОТЫ ПО ПРЕОДОЛЕНИЮ НАРУШЕНИЙ РЕЧИ У ДЕТЕЙ С ЗПР

Киперь Н. Н

За результатами обстеження дитини в психолого-педагогічній комісії адміністрація школи і батьки отримують рекомендації щодо зміни умов навчання, поліпшенню ситуації розвитку дитини, з корекції проблем навчання та адаптації. У даній статті описані основні та значущі завдання, які необхідно вирішувати на благо дитини з вадами мовлення.

По результатам обследования ребенка в психолого-педагогической комиссии администрация школы и родители получают рекомендации по изменению условий обучения, улучшению ситуации развития ребенка, по коррекции проблем обучения и адаптации. В данной статье описаны самые основные и значимые задачи, которые необходимо решать для благо ребенка с нарушениями речи.

According to a survey of child psycho-pedagogical commission the school administration and parents receive recommendations for changing the learning environment, improving the situation of child development, for the correction of problems learning and adaptation. This article describes the most basic and important tasks that must be addressed for the benefit of children with speech disorders.

Ключевые слова: мовленнєвий розвиток, затримка психічного розвитку, корекція психічних порушень

Ключевые слова: речевое развитие, задержка психического развития, коррекция психических нарушений

Keywords: vocal development, delay of psychical development, correction of psychical violations

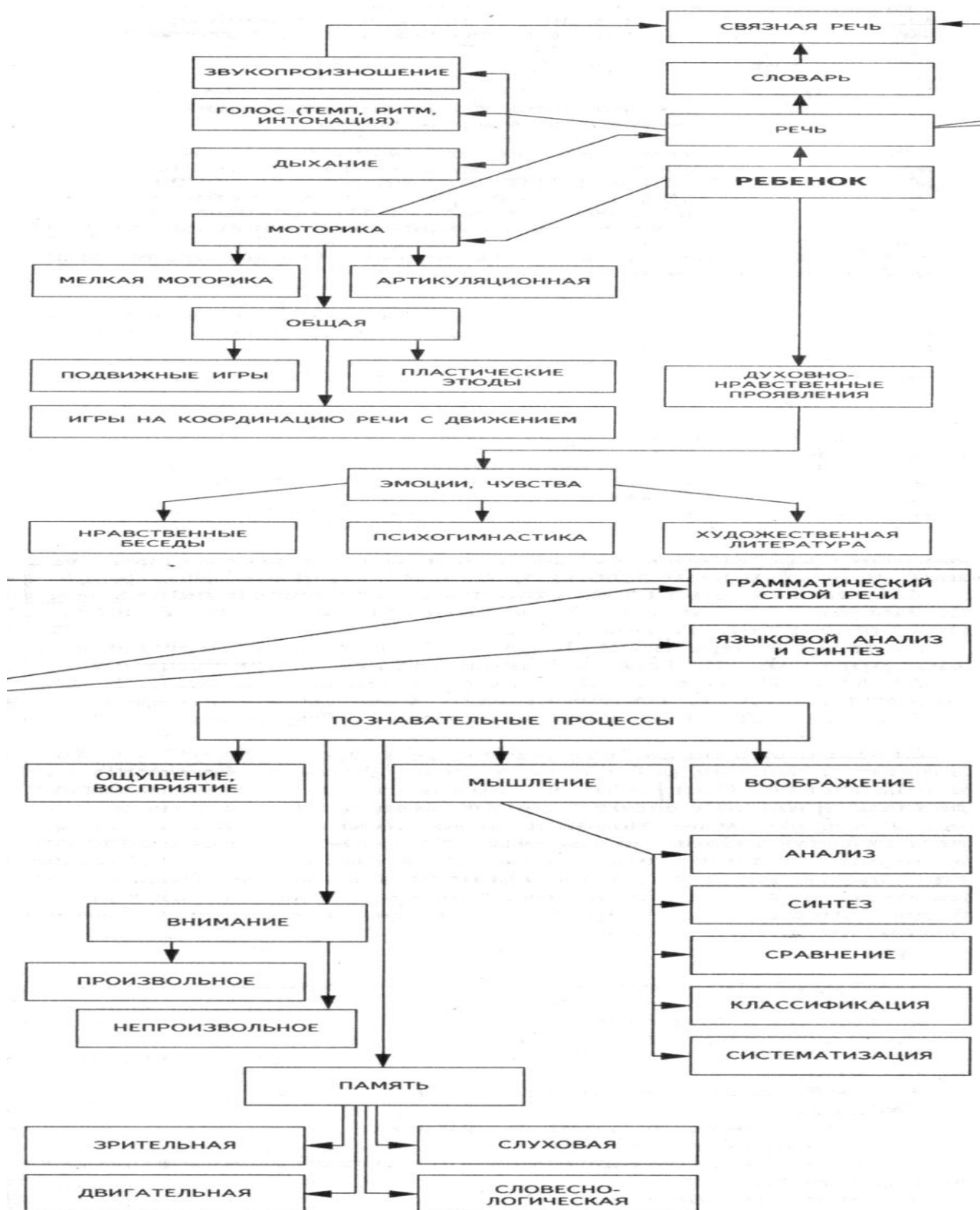
Обследование ребенка, имеющего отставание в речевом развитии или его нарушение, психолого-педагогическая комиссия обеспечивает:

- Раннее выявление особенностей развития ребенка, обуславливающих проблемы в учебе и поведении,
- Проведение специализированных курсов коррекционно-развивающих занятий для таких детей,
- Сопровождение детей со стойкими трудностями в учебе и адаптации в социуме,

- Консультирование родителей и учителей по вопросам эффективной помощи таким детям, индивидуального подхода в обучении [2, 5].

Предлагаем схему гармоничного развития ребенка (рис.1):

Рисунок 1. Развитие ребенка



Любое, даже незначительное нарушение умственного развития ребенка отрицательно сказывается на развитии его речевой функции. Исследования Т.А.Власовой, К.С.Лебединской, М. С. Певзнер, Е. С. Иванова, Ю.Г. Демьянова, И. Ф. Марковской и других выявили отставание в становлении речи детей с ЗПР, низкую

речевую активність, недостаточність динамічної організації речі [1].

В психолого-педагогічних дослідженнях Н. А. Никашиной, В.И.Лубовського, Н.А. Цыпиной, С.Г.Шевченко, У. В. Ульяновой і інших у цих дітей відзначаються обмеженість словаря, неповноцінність понять, низький рівень практичних узагальнень, труднощі в розумінні і використанні ряду лексем, недостаточність словесної регуляції дій. Наблюдается відставання в розвитку контекстної мови; суттєво запоздає розвиток внутрішньої мови, що ускладнює формування прогнозування, саморегуляції в діяльності. По даним Е. В. Мальцевой, більшість дітей (около 65%) навіть в молодшому шкільному віці страждають дефектами звукопродування. Найбільше часто зустрічаються порушення продування свистячих, шиплячих і сонорних звуків. Недостаточність словарного запасу пов'язана з обмеженістю знань і представлень цих дітей об оточуючому світі, о кількісних, просторових, причинно-слідствених відносинах, що в свою чергу визначається особливостями пізнавальної діяльності особистості при затримці психічного розвитку [7,5,3].

Діти з затримкою психічного розвитку ускладнюються в установленні як синтаксических, так і парадигматических зв'язів слів. В молодшому шкільному віці учасніє с ЗПР слабо володіють граматическими узагальненнями; в мові часто зустрічаються невірні граматическіє конструкції, несоголасованіє частей мови в роді, падежі. Діти с ЗПР испытывають труднощі при необхідності расставить в потрібному порядку слова во фразі, дати правильну оцінку сравнительным конструкціям; в розумінні використанні складних логіко-грамматических конструкцій. Порушеніє операції речевого прогнозування і програмування висказування, Діти пропонують мовні штампіє или нелогічніє гіпотези, порушаючіє смисл или граматический характер предложения. Звичайно они перечисляють зображене на картинці, допускає при цьому многу численніє аграмматизми. Наблюдается прямає зависимость об'єму речевого висказування і частотности різноманітних аграмматизмів. Найбільше характерними видами аграмматизмів являються: пропуск или злишність членів предложения; помилки в управленні і сооголасованні, використанні службових слів, визначенні часу глагола; труднощі в слово- і формообранні; структурна неоформленність висказування [3].

Без відповідноїє корекції порушення усної мови переходять в порушення письмової мови. У дітей виникають специфічніє труднощі в письміє і в читанні, котріє приводять к стійким проблемам в усвоєнні знань. Ітак, к найбільше часто зустрічаючіємся порушенням мови у дітей с ЗПР относятся: ОНР (общее недоразвитие мови), дисграфія (труднощі овладения письмом), дислексія (трудности овладения читаннєм), дизорфографія (трудности формирования орфографического навыка). корекції всіх компонентів мовної системи у молодших школярів с ЗПР [9, 1].

В корекційній роботі пропонуються наступніє шляхи для оптимізації корекційної роботи у школярів с ЗПР, імеючіє порушення мови:

1. Развитие у дітей уваги, усидчивості, подражательності.
2. Развитие дихання і голосу.
3. Развитие слухової і зрительної пам'яті.
4. Развитие артикуляційної і общої моторики і динаміки артикуляційного апарату.
5. Развитие фонематического слуху.
6. Корекція і автоматизація звуків мови.
7. Дифференціація звуків.
8. Развитие граматического строю мови.
9. Обогащення словарного запасу.
10. Уточнення часових представлень і просторової орієнтації.

Логопедическає робота по корекції порушень письмової мови у школярів с ЗПР оснований на наступних теоретических положеннях і принципах:

* Принцип розвитку, предполагаючий аналіз процесу виникновения дефекта (по Л.С. Выготскому)

* Комплексний і системний підхід. Направленність логопедическої роботи на всю мовну систему в цілому, а також на розвиток психіческих функцій.

* Принцип урахування етіології, механізмів, структури мовного порушення, степені вираженності мовного дефекта.

* Принцип урахування поетапности формирования мовних умінь (по П.Я.Гальперину, А.Н.Леонтьеву).

* Взаємозв'язи розвитку мови і пізнавальних процесів; мислительних операцій (аналіза, синтеза, сравнення, узагальнення, класифікації) і других психіческих процесів і функцій;

* Принцип діяльнісного підходу (с урахуванням структури діяльності по А.Н. Леонтьєву: мотиваційно-цільовою – операційною – етап контролю).

* Сучасні наукові положення про тісну зв'язь у розвитку перцептивних і моторних функцій (Б.Г. Ананьєв, А.В. Запорожець і др.); теорія взаємодії мовної і ручної моторики (М.М. Кольцова, Н.І. Кузьміна, Е.М. Мастюкова, Т.Б. Філічева, Л.В. Фомина і др.).

* Принцип диференційованого підходу.

* Онтогенетический принцип (послідовність корекційної роботи визначається послідовністю її розвитку у онтогенезі) [8].

Основними формами роботи є логопедический підгруповий заняття (продовжителністю 40 хвилин) і індивідуальний логопедический заняття (продовжителністю 20 хвилин). Тематический наповнення і кол-во годин може варіюватися у залежності від віку дітей, структури дефекту і ступеня його вираженості.

СПИСОК ВИКОРИСТАНИХ ДЖЕРЕЛ:

1. Волкова Л. С., Лалаєва Р.І., Мастюкова Е.М. і др. Логопедія./ Під ред. Волкової Л.С. –М., 1995.
2. Ефименкова Л. Н. Формування мови у дошкільників. – М., 1985
3. Жукова Н.С., Мастюкова Е.М., Філічева Т.Б. Переодолення загального недорозвитку мови у дошкільників. –М., 1989.
4. Лалаєва Р. І., Серебрякова Н.В. Корекція загального недорозвитку мови. –С-Пб. 1999.
5. Ефименкова Л. Н., Садовникова І. Н. Исправлення і попередження дисграфії у дітей. М., 1972.
6. Жукова Н. С. і др. Переодолення недорозвитку мови у дошкільників. М., 1990.
7. Илларионова Ю. Г. Учители детей отгадывать загадки. М., 1985.
8. Каше Г. А. Подготовка к школе детей с недостатками речи. М., 1985.
9. www.pgsga.ru/

УДК: 376

ЛОГОПЕДИЧНЕ КОНСУЛЬТУВАННЯ ЯК СКЛАДОВА ЛОГОПЕДИЧНОГО СУПРОВОДУ СІМ'Ї

Кисличенко В.А.

У статті розглядаються особливості логопедичного консультування як напряму роботи у межах логопедичного супроводу сім'ї.

В статті розглядаються логопедический консультування як самостійний напрям роботи у межах логопедического супроводу родини.

In the article examined speech therapy advising as independent direction within the framework of logopedic support of family.

Ключові слова: консультування, логопедичне консультування, логопедичний супровід, батьки, дитина.

Ключевые слова: консультування, логопедический консультування, логопедический супровід, родини, дитина

Keywords: advising, speech therapy advising, logopedic support, parents, child.

Сучасний ритм життя і зайнятість батьків (разом з іншими чинниками) істотно спотворює характер взаємин батьків і дітей. Серед багатьох проявів перш за все слід відзначити зменшення тривалості і зближення змісту спілкування у сім'ї, дефіцит теплоти, уважного ставлення один до одного, зникнення дійсно сумісних форм корисної діяльності дитини з дорослими. Зближення і формалізація контактів у поєднанні з підвищеною вимогливістю до старанності дитини створюють серйозні смислові бар'єри у розумінні дитиною вимог дорослих [2]. Психологічні проблеми процесу спілкування беззаперечно корелюють з проблемами мовлення [5].

Логокорекційний потенціал сімейного спілкування у своєчасному мовленнєвому розвитку дитини, особливо за наявності факторів ризику, залишається не до кінця реалізованим. Незважаючи на безперечну пріоритетність сім'ї у мовленнєвому розвитку дитини дошкільного віку (D.Boulby, Л.Виготський, О.Вінарська, М.Кольцова, М.Лісіна та ін.) роль родини звузилась до обмежених форм роботи з батьками у логокорекційному процесі. Вивчаючи історію питання, у результаті аналізу наукової літератури, ми дійшли висновку про необхідність переміщення акценту у логопедичній роботі на сучасному етапі як на пошук інноваційних підходів у поєднанні лого-психологічних новітніх технологій, так і на попередження виникнення мовленнєвих порушень.

З середини 90-х років минулого століття почала активно розроблятися концепція супроводу як нового напряму у наданні допомоги дітям та їх оточенню. Основою психолого-педагогічного супроводу став практичний досвід роботи психолого-медико-педагогічних комісій, спеціалізованих установ у системі освіти [8].

Термін «супровід» у сучасній психологічній літературі трактується досить широко: як допомога суб'єктові