

чергу супроводжується значними труднощами і ускладнює перехід до основної школи. У зв'язку з цим особливого значення набуває питання розвитку розумових операцій учнів з метою підвищення ефективності їхньої адаптації до навчання в основній школі. Слід зазначити, що у психологічних дослідженнях відсутні дані щодо такого впливу. Ось чому представляється необхідним проведення емпіричного дослідження, спрямованого на виявлення впливу сформованості основних розумових операцій молодших підлітків на успішність їхньої адаптації до навчання в основній школі.

Отже, вивчення проблеми дозволило зробити наступні **висновки**:

1. Мислення відіграє головну роль в процесі розвитку та становлення особистості. Індивідуальні особливості мисленевих процесів в значній мірі визначають ефективність пізнавальної, навчальної, трудової діяльності людини, а також успішність її адаптації до умов оточуючого середовища.

2. Процес мислення здійснюється за допомогою розумових операцій. Серед них виділяють: порівнян-

ня, аналіз, синтез, узагальнення, абстрагування, конкретизацію, класифікацію, систематизацію.

3. Молодший шкільний вік є одним із головних для формування та розвитку мислення дитини, зокрема її розумових операцій. Якісні зміни у мисленні дитини відбуваються також на протязі підліткового періоду, у якому остаточно формується теоретичне мислення й основні розумові операції.

4. На етапі переходу школярів до основної школи рівень розвитку їхніх розумових операцій може бути недостатнім для подальшого успішного навчання, що пов'язано, на нашу думку, не тільки з індивідуальними особливостями мислення дитини, але й станом навчання і виховання, який не забезпечує уникнення або послаблення основних труднощів цього періоду.

5. Вплив сформованості розумових операцій на процес адаптації підлітків до основної школи залишається недостатньо вивченим і потребує подальшого теоретичного і практичного розгляду, перш за все, детального емпіричного дослідження, дані якого будуть представлені в наступних статтях.

ЛІТЕРАТУРА

1. Костюк Г.С. Избранные психологические труды / Г.С. Костюк. – М.: Педагогика, 1988. – 304 с.

2. Максименко С.Д. Общая психология / Максименко С.Д. – М.: "Рефл-бук"; К.: "Ваклер", 1999. – 528 с.

3. Опанасюк Г. Перебіг адаптації в дітей 1, 5 класів / Г. Опанасюк // Психолог. – 2009. – № 3-4, січень.

– С. 10 – 11.

4. Пиаже Жан. Психология интеллекта / Пиаже Жан // Серия: Психология-классика. – СПб.: Питер, 2003. – 192 с.

5. Рубинштейн С.Л. Основы общей психологии / С.Л. Рубинштейн. – СПб.: Питер, 2010. – 713 с.

Подано до редакції 05.10.12

УДК 159.9.018

І. О. Філенко (Україна, м. Харків)

СУБ'ЄКТИВНІ ЧИННИКИ ОРГАНІЗАЦІЇ СЕМАНТИЧНИХ ПРОСТОРІВ ТРАДИЦІЙНОЇ УКРАЇНСЬКОЇ СИМВОЛІКИ

У роботі методом семантичного диференціалу вивчається структура семантичних просторів при сприйнятті традиційних українських символів у осіб юнацького віку. За результатами дослідження виявлені семантичні універсали, що характеризують об'єкти сприйняття. Для деяких символів визначена якісна і кількісна специфіка шкальних оцінок семантичного диференціалу, пов'язана з адаптаційними і креативними характеристиками випробовуваних.

Ключові слова: символ, семантичний диференціал, семантичний простір, адаптація, креативність.

Психосемантичний аналіз є одним з методів для вивчення особливостей суб'єктивного досвіду, що дозволяє досліджувати структуру образу світа (мотиваційну, цільову, ситуаційну), особистісні сенси, професійну спрямованість особистості [1, 3-5, 8, 12]. Найчастіше він застосовується для вивчення представлення визначених систем понять в буденній свідомості. Проте О.Ю. Артемьєва [1], вказуючи на зв'язок типологічних характеристик особистості зі специфікою сприймання та інтерпретації об'єктів реальності, в межах психосемантичних досліджень виділяє два напрямки: 1) опис суб'єктивного досвіду; 2) опис "вимі-

рювача", тобто людини, яка конструє певні семантичні простори. Конструювання суб'єктивних оцінок об'єктів сприйняття, образів окремих осіб, суспільних феноменів та образу світу в цілому знаходиться під впливом суб'єктивного досвіду, мотивації та інших особистісних чинників, бо згідно визначенню С.Л. Рубінштейна "...у сприйнятті відображується усе багатогранне життя особистості" [6].

Дослідження О.Г. Шмельова дозволили припустити, що конфігурація семантичних просторів для стимулів, які оцінюються за шкалами семантичного диференціала є віддзеркаленням особистісних власти-

востей оцінюючого суб'єкта [12]. У проведених під керівництвом О.Ю. Артемеєвої дослідженнях виявлені взаємозв'язки особистісних особливостей і характеристик семантичних просторів, зокрема, показано, що особистісні параметри "активність" і "ризикованість" позитивно корелюють з кількістю і оригінальністю семантичних описів об'єкту дослідження [1]. Також існують якісні і кількісні відмінності в семантичних просторах інтерналів і екстерналів: у перших при описі об'єктів частіше використовуються семантичні шкали, що відносяться до координат сили і активності, а другі частіше використовують оцінні семантичні шкали [1].

Психосемантичні дослідження в наш час застосовуються для вивчення символічних, смислових аспектів етнічної свідомості (В.Ф. Петренко [4], О.М. Лозова [3], О.Г. Польшина [5] та інші). Так, в роботі О.Г. Польшиної [5] визначені семантичні ознаки окремих орнаментальних символів і з'ясовані характерологічні особливості людини та емоційні стани, пов'язані з їх сприйняттям. Сучасні психологічні дослідження, що визначають особливості сприйняття символічних форм, розглядають широке коло питань – від закономірностей становлення знаково-символічної функції візуально-мисленнєвого образу (С.М. Симоненко [9]) до використання символів в психотерапії, як засобів гармонізації внутрішнього світу особистості та її діяльності і поведінки (О.А. Свирепо, О.С. Туманова [7]).

Разом з тим експериментальні та теоретичні роботи в даній області порівняно нечисленні і актуальною задачею психологічного дослідження являється вивчення взаємозв'язків між різними рівнями психічної природи людини – зокрема між рівнем свідомості, який репрезентується семантичними описами навколишньої реальності, і рівнями психічних процесів та властивостей особистості.

Виходячи з необхідності проведення подальших розвідок у цьому напрямку ми обрали метою нашого дослідження вивчення особливостей організації індивідуальних семантичних просторів, що характеризують традиційні українські символи, в зв'язку з особистісними особливостями осіб юнацького віку, зокрема, рівнем розвитку адаптаційних процесів та креативності.

У дослідженні, яке проводилося у 2010 – 2011 році в вищому навчальному закладі (м. Харків), застосовувалися наступні методики: тест на визначення рівня креативності О.Є. Тунік [10], тест для визначення рівня соціально-психологічної адаптації (К. Роджерса, Р. Даймонда) [11], метод семантичного диференціала – бланк з 24 полярними характеристиками, а також вісім зображень традиційної української символіки. Методом семантичного диференціалу пропонувалося оцінити якості кожного з представлених символів за допомогою 7-и бальної шкали. Вибір методу семантичного диференціалу в даному дослідженні обґрунтований тим, що раніше була виявлена кореляція між особистісними особливостями випробовуваних та структурою організації їх семантичних просторів [1]. Всього було обстежено 56 студенти (всі студенти – особи жіночої

статі у віці 20-21 рік). Первинні результати оброблялися за допомогою кореляційного аналізу (за Спірменом) та із застосуванням непараметричного критерію відмінності (Манна-Уїтні).

На першому етапі дослідження за допомогою семантичного диференціалу були визначені семантичні характеристики кожного символу, які мають свою унікальну структуру. Ці семантичні категорії достатньо стійкі і можуть розглядатися як семантичні універсали [1]. Так, досліджувані символи характеризуються наступним чином:

Символ 1 (Безкінечник) – позитивний, добрий, гладенький, легкий, гарний, активний, світлий;

Символ 2 (Берегиня) – важка, складна, мужня.

Символ 3 (Зірка) – позитивна, істинна, приваблива, світла, розумна, постійна, добра, дружна, гарна;

Символ 4 (Квіти) – **дуже позитивні, дуже дружні, дуже добрі, дуже гарні, дуже жіночі**, привабливі, світлі, миролюбні, теплі, безпечні, безтурботні;

Символ 5 (Подвійний хрест) – шорсткий, складний, розумний, активний, мужній;

Символ 6 (Сітчастий ромб) – шорсткий, важкий, пасивний, мужній, складний;

Символ 7 (Спіраль) – **дуже активний, дуже позитивний, дуже цікавий, дуже привабливий**, добрий, світлий, гарний, розумний, теплий, дружній;

Символ 8 (Триніг) – **дуже активний**, привабливий, гарний, добрий, легкий, позитивний, розумний, дружній, гладенький (слово "дуже" в наведених характеристиках використовується, щоб підкреслити високий рівень виявлення певних якостей, який вважається практично всіма досліджуваними);

За результатами проведеного кореляційного аналізу були визначені коефіцієнти кореляції по всій групі студентів (N=56 осіб) між показниками креативності, адаптації та шкальними оцінками семантичного диференціалу. Для деяких символів коефіцієнти кореляції між їхньою шкальною оцінкою за окремими шкалами та досліджуваними психологічними показниками студентів були високо значущі. Так, визначені значущі кореляції між рівнями креативності та оцінками для символів 7 та 2 за шкалами: розумний-дурний (-0,300 (p<0,05) та -0,429 (p<0,01), відповідно); сумний-веселий (0,270 (p<0,05) та 0,289 (p<0,05), відповідно); неморальний-моральний (0,350 (p<0,01) та 0,352 (p<0,01), відповідно); привабливий – непривабливий (-0,386 (p<0,01) та -0,289 (p<0,05), відповідно); істинний – нещирий (-0,399 (p<0,01) та -0,327 (p<0,01), відповідно). Кореляції цих же шкальних оцінок з показником адаптації є незначними. В той же час мають місце значущі кореляції показника адаптації та наступними шкалами для символів 4 та 1: поганий-гарний (0,266 (p<0,05) та 0,512 (p<0,01), відповідно); неморальний-моральний (0,408 (p<0,01) та 0,321 (p<0,05), відповідно); сумний-веселий (0,408 (p<0,01) та 0,355 (p<0,01), відповідно); розумний-дурний (-0,287 (p<0,05), відповідно - 0,318 (p<0,05), відповідно). Кореляції показника креативності з вказаними шкалами для цих символів є незнач-

ними. Тобто можна зробити висновок, що різні символи викликають у суб'єктів сприйняття побудову специфічних структур суб'єктивних семантичних просторів, які можуть віддзеркалювати особистісні особливості, пов'язані з адаптацією та креативністю.

Тому на наступному етапі дослідження нами були виділені чотири підгрупи досліджуваних, які відрізнялися показниками креативності та адаптації. Загальна характеристика підгруп наведена в Табл. 1. Для кожної з чотирьох підгруп досліджуваних були визначені семантичні особливості сприйняття кожного з вказаних символів – Спіраль (№7), Квіти (№4), Безкінечник (№1), Берегиня (№2), які представлено нижче.

Символ 7- Спіраль. Підгрупа 1 (середньо адаптовані, середньо креативні особи) характеризує символ 7, як – **дуже активний, дуже привабливий, дуже позитивний, дуже цікавий, дружній, добрий, жіночий, гарний** (в оцінках використовується 8 категорій, з них 5 визначають високий рівень відповідних якостей).

Підгрупа 2 (низько адаптовані, середньо креативні особи) характеризує символ 7, як **дуже активний, позитивний, привабливий** (3 категорії, з них 1 явно виражена).

Підгрупа 3 (високо адаптовані, низько креативні особи) характеризує символ 7, як – **дуже активний, цікавий, розумний, веселий, добрий, позитивний** (6 категорій, з них 1 явно виражена).

Підгрупа 4 (високо адаптовані, високо креативні особи) характеризує символ 7 наступним чином – **дуже активний, дуже цікавий, дуже привабливий, дуже світлий, дуже добрий, дуже позитивний, дуже істинний, дуже моральний, дуже духовний, дуже теплий, дуже безпечний, дуже гарний, дуже миролюбний, дружній, розумний, веселий, м'який** (17 категорій, з них 13 явно виражені).

Символ 4 – Квіти. Підгрупа 1 (середньо адаптовані, середньо креативні особи) визначають символ 4, як – **дуже позитивний, дуже дружній, дуже добрий, гарний** (4 категорії, з них 3 явно виражені).

Підгрупа 2 (низько адаптовані, середньо креативні особи) характеризує символ 4, як жіночий, добрий (2 категорії).

Підгрупа 3 (високо адаптовані, низько креативні особи) характеризує символ 4, як **дуже жіночий, дуже добрий, дуже дружній, дуже легкий, дуже позитивний, дуже гарний, дуже миролюбний, дуже привабливий, дуже теплий, дуже світлий, дуже безпечний, дуже цікавий, моральний, веселий, безтурботний** (15 категорій, з них 12 явно виражені).

Підгрупа 4 (високо адаптовані, високо креативні особи) характеризує символ 4 наступним чином – **дуже дружній, дуже гарний, дуже позитивний, дуже привабливий, дуже миролюбний, дуже безпечний, дуже теплий, дуже світлий, дуже веселий, дуже спокійний, дуже істинний, дуже моральний, дуже безтурботний, дуже жіночий, дуже активний, дуже добрий, дуже цікавий, м'який, духовний, легкий** (20 категорій, з них 17 явно виражені).

Символ 1 – Безкінечник. Підгрупа 1 (середньо

адаповані, середньо креативні особи) визначають символ 1, як – **активний, легкий, гладенький, позитивний** (4 категорії).

Підгрупа 2 (низько адаптовані, середньо креативні особи) не може надати певної характеристики символу 1 (тобто бальні оцінки її представників за всіма шкалами знаходяться близько середини шкали семантичного диференціалу). В цьому випадку можна констатувати, що символ не розпізнаний, його не можливо категоризувати (0 категорій).

Підгрупа 3 (високо адаптовані, низько креативні особи) характеризує символ 1, як – **дуже добрий, дуже позитивний, дуже гарний, м'який, привабливий, простий, гладенький, моральний, легкий, дружній, істинний, веселий, миролюбний, духовний** (14 категорій, з них 3 явно виражені).

Підгрупа 4 (високо адаптовані, високо креативні особи) характеризує символ 1 наступним чином – **дуже гарний, дуже добрий, дуже позитивний, дуже дружній, дуже гладенький, дуже легкий, дуже світлий, дуже духовний, привабливий, істинний, жіночий, активний, м'який, розумний, миролюбний** (15 категорій, з них 8 явно виражені).

Символ 2 – Берегиня. Підгрупа 1 (середньо адаптовані, середньо креативні особи) визначають символ 2, як – сумний, мужній (2 категорії).

Підгрупа 2 (низько адаптовані, середньо креативні особи) характеризує символ 2, як небезпечний, важкий, активний, складний (4 категорії).

Підгрупа 3 (високо адаптовані, низько креативні особи) характеризує символ 2, як – агресивний, важкий, твердий, неспокійний, складний, непривабливий, ворожий, мужній, злий, негативний, сумний, темний, збентежений, неморальний, не духовний, не істинний (16 категорій).

Підгрупа 4 (високо адаптовані, високо креативні особи) характеризує символ 2, як – розумний, мужній, моральний, важкий, істинний, веселий (6 категорій).

Наведені дані дозволяють зазначити, що існують суттєві розбіжності в організації семантичних просторів у досліджуваних осіб, які визначаються їхніми психологічними характеристиками. Результати цього етапу дослідження в згорнутому вигляді наведені в Табл. 1, де для символів 1, 2, 4, 7 представлені значення кількості категорій в описі конкретного символу по кожній з досліджуваних підгруп, а також забарвлення опису – позитивно або негативно орієнтоване.

Як витікає з даних Табл. 1, існує зв'язок кількісної та якісної структури семантичних просторів з адапційними та творчими характеристиками досліджуваних студентів. Він проявляється в тому, що зі зростанням показників адаптації та креативності суттєво збільшується кількість категорій опису, а якісна структура опису змінюється від негативної оцінки до позитивної. Для ілюстрації цих тенденцій на Рис. 1 та Рис. 2 наведені залежності кількості категорій, що визначені для символів 1 та 2, від показників адаптації та креативності, відповідно, для чотирьох досліджуваних підгруп.

Характеристики креативності, адаптації та значення кількості категорій в описах конкретного символу по кожній з чотирьох досліджуваних підгруп

Показники	Підгрупи досліджуваних			
	1	2	3	4
Креативність	58,1 (1-2,3,4)	50,3 (2-1,3,4)	38,5 (3-1,2,4)	64,9 (4-1,2,3)
Адаптація	76,5 (1-2,3,4)	52,0 (2-1,3,4)	83,1 (3-1,2)	84,7 (4-1,2)
Кількість категорій (Символ 1)	4(+)	0(?)	14(+)	15(+)
Кількість категорій (Символ 2)	2(-)	4(-)	16(-)	6(+)
Кількість категорій (Символ 4)	4(+)	2(+)	15(+)	20(+)
Кількість категорій (Символ 7)	8(+)	3(+)	6(+)	17(+)
Кількість респондентів, N	17	12	15	12

Примітка: а) під показниками креативності та адаптації в дужках вказані номери підгруп, між якими зафіксовано значущі відмінності, що відзначені звичайним (на рівні $p < 0,1$), курсивом (на рівні $p < 0,05$) та напівжирним (на рівні $p < 0,01$) шрифтами для номерів відповідних підгруп; б) поряд з кількістю категорій в дужках наведена якісна характеристика відповідних описів - (+) – позитивне забарвлення; (-) – негативне забарвлення; позначка (?) – відповідає неможливості чіткої категоризації символу.

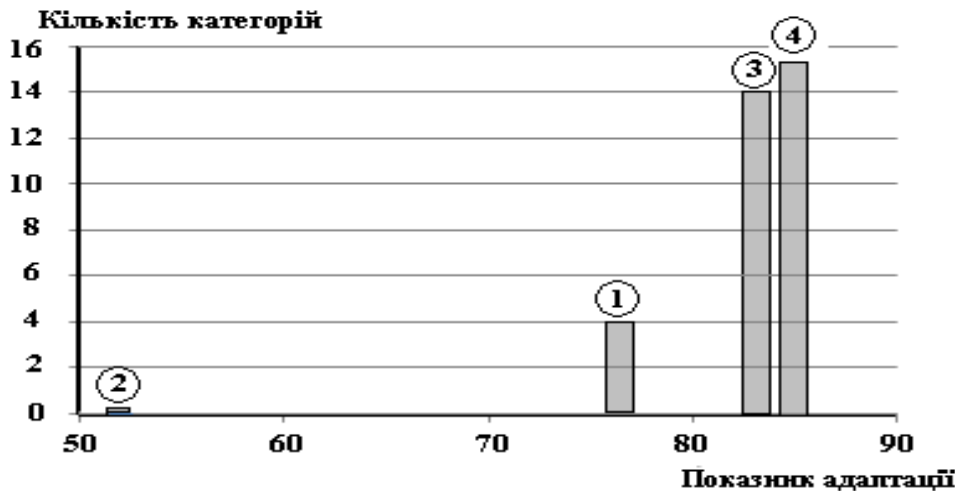


Рис. 1 Залежність кількості категорій, що визначені для символу 1, від показника адаптації за даними для чотирьох досліджуваних підгруп студентів.

В кільцях вказані номери підгруп: 1 – середньо адаптовані, середньо креативні особи; 2 – низько адаптовані, середньо креативні особи; 3 – високо адаптовані, низько креативні особи; 4 – високо адаптовані, високо креативні особи.

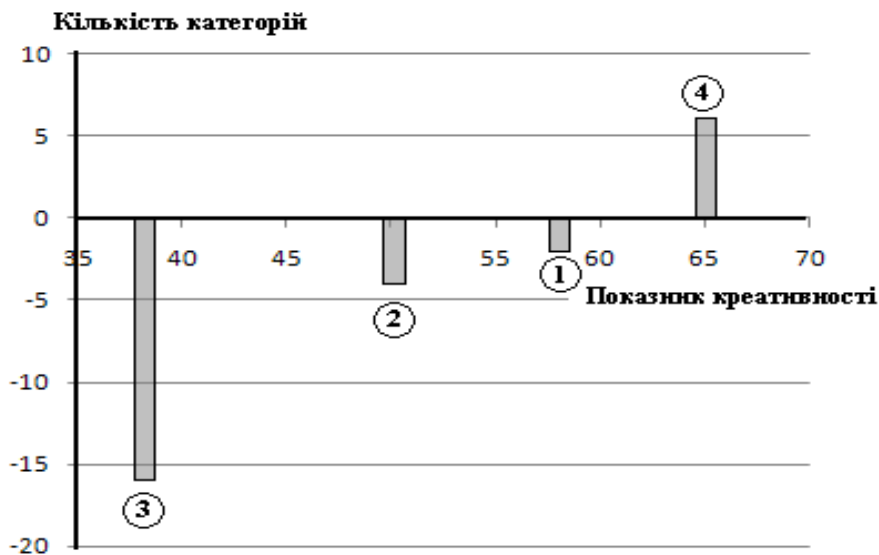


Рис. 2 Залежність кількості категорій, що визначені для символу 2, від показника креативності за даними для чотирьох досліджуваних підгруп студентів.

Позитивний та негативний напрямок вертикальної шкали характеризує забарвлення оцінних категорій – позитивне або негативне. Інші позначення ті ж самі, що на Рис. 1.

Представлені результати дозволяють зробити висновки про те, що існують особливості сприйняття символів досліджуваними з різними рівнями креативності та адаптації, які проявляються в відмінностях організації семантичних просторів шкал семантичного диференціалу. Так, особи з розвинутими якостями адаптації або креативності характеризують певні (референтні до цих якостей) символи в позитивних термінах з використанням великої кількості категорій, це може супроводжуватися також приписуванням символу оцінок високого рівня за певними шкалами. Досліджувані, які мають низькі рівні креативності або адаптації, на відміну від вказаних вище осіб, характеризуються наступними особливостями суб'єктних оцінок: збідненням якісної структури категоріальної оцінки, що проявляється в використанні невеликої кількості оцінних категорій, з одночасним зниженням шкальної оцінки категорій на кількісному рівні; неможливістю чіткого визначення характеристик об'єкту сприймання за оцінними шкалами; полярністю оцінок по відношенню до визначень осіб з розвинутими якостями (оцінки мають протилежне — негативне — емоційне та ціннісне забарвлення), при цьому кількість негативних оцінок для цієї підгрупи досліджуваних може суттєво перевищувати кількість позитивних оцінок, які визначають адаптивні та креативні суб'єкти. На нашу думку описані вище відмінності можуть бути зумовлені особливостями механізмів психологічного захисту та індивідуальних пізнавальних стратегій досліджуваних (Б.В. Зейгарник [2]), але ця гіпотеза потребує подальшої перевірки і додаткових досліджень.

За результатами проведеного дослідження можна зробити наступні висновки. 1. За допомогою семантичного диференціалу визначені семантичні описи певних традиційних українських символів, які мають стійку, унікальну структуру, і можуть розглядатися як

ЛІТЕРАТУРА

1. *Артемьева Е.Ю.* Основы психологии субъективной семантики / Е.Ю.Артемьева — М.: Смысл, 1999. — 350 с.
2. *Зейгарник Б.В.* Психология личности: норма и патология: Избранные психологические труды / Б.В. Зейгарник; Под ред. М.Р. Гинзбурга. — М.: Издательство Московского психолого-социального института, 2007. — 416 с.
3. *Лозова О.М.* Психосемантика етнічної свідомості / О.М. Лозова. — К.: "Освіта України", 2007. — 402 с.
4. *Петренко В.Ф.* Основы психосемантики / В.Ф. Петренко. — СПб.: Питер, 2005. — 480 с.
5. *Польшина О.Г.* Психосемантичні особливості сприйняття студентами народної орнаментальної символики: автореф. дис. на здобуття наук. ступеня канд. психол. наук: спец. 19.00.01 "Загальна психологія, історія психології" / О.Г. Польшина. — К., 2005. — 18 с.
6. *Рубинштейн С.Л.* Основы общей психологии / С.Л. Рубинштейн — СПб.: Питер Ком, 1999. — 720 с.
7. *Свирепо О.А., Туманова О.С.* Образ, символ, метафора в современной психотерапии / О.А. Свире-

семантичні універсалії.

2. Визначено, що оцінні показники окремих шкал семантичного диференціалу певних символів мають значущі кореляції з показниками адаптації та креативності досліджуваних.

3. Визначені підгрупи досліджуваних, що характеризуються відмінностями показників адаптації та креативності, а також особливостями організації семантичних просторів, пов'язаних з оцінкою певних символів. Відмінності в структурах семантичних оцінок полягають в наступному: особи з високими рівнями креативності та адаптації дають оцінні характеристики символів, які мають якісне та кількісне збагачення (тобто характеризуються великою кількістю оцінних категорій та наближенням їх до максимальних полюсів шкальної оцінки); досліджувані з низькими рівнями креативності та адаптації дають збіднені (на якісному та кількісному рівнях) семантичні описи відповідних символів, а також можуть характеризуватися неможливістю надання конкретної шкальної оцінки (неможливість визначення характеристик символу) або побудовою семантичних просторів, які мають негативне емоційно-ціннісне забарвлення.

4. Індивідуальні відмінності в рівнях адаптації та креативності можна розглядати як суб'єктивні чинники, що впливають на якісні та кількісні характеристики організації семантичних просторів у осіб юнацького віку, що віддзеркалюють специфіку репрезентації ними традиційних українських символів.

Подальший напрямок досліджень з окресленою вище тематики пов'язаний з розробкою психолого-педагогічних заходів, спрямованих на підвищення рівня адаптивності та розвиток творчих здібностей особистості.

по, О.С. Туманова. — М.: Изд-во Института Психотерапии, 2004. - 270 с.

8. *Серкин В.П.* Методы психосемантики / В.П. Серкин. — М.: Аспект-пресс, 2004. — 207 с.

9. *Симоненко С.М.* Особливості становлення в антропогенезі знаково-символічної функції візуально-мисленнєвого образу / С.М. Симоненко // Актуальні проблеми психології. Т.12: Проблеми психології творчості: зб. наук. праць Інституту психології ім. Г.С. Костюка АПН України / За ред. В.О. Моляко. — Житомир: Вид. ЖДУ ім. І.Франка, 2009 р. — Вип. 8. — С. 272-284.

10. *Туник Е.Е.* Диагностика креативности. Тест Е.П. Торранса. Адаптированный вариант / Е.Е. Туник. — М.: Речь, 2006. — 42 с.

11. *Туруніна О.Л.* Практикум з психології: [Навч. посіб.] / О.Л. Туруніна — К.: МАУП, 2007. — 328 с.

12. *Шмелев А.Г.* Введение в экспериментальную психосемантику: теоретико-методологические основания и психодиагностические возможности / А.Г. Шмелев. — М.: Изд-во Моск. ун-та, 1983. — 158 с.

Подано до редакції 01.10.12