

Таблиця 3

Парні порівняння рівнів розузгодженості життєвих цінностей в досліджуваних групах

Показник		Спеціальність		Критерій Манна-Вітні	
		Психологія	Фізичне виховання	U	p
Активне, діяльне життя	Me	3,000	3,000	4882,500	0,186
	M	2,985	2,655		
Здоров'я	Me	3,000	1,000	3782,500	0,000
	M	3,323	2,107		
Цікава робота	Me	2,000	1,000	4538,500	0,034
	M	2,169	1,762		
Краса природи та мистецтва	Me	2,000	1,500	4231,000	0,005
	M	3,146	2,155		
Кохання	Me	2,000	1,500	4720,000	0,090
	M	2,754	2,179		
Матеріально забезпечене життя	Me	3,000	2,000	3994,000	0,001
	M	3,638	2,548		
Наявність вірних друзів	Me	2,000	1,000	4290,000	0,007
	M	2,415	1,762		
Впевненість у собі	Me	2,000	2,000	4940,500	0,234
	M	2,792	2,548		
Пізнання	Me	3,000	2,000	3866,000	0,000
	M	3,100	1,857		
Свобода у вчинках та діях	Me	3,000	1,000	3720,000	0,000
	M	3,262	2,167		
Щасливе сімейне життя	Me	4,000	2,000	4322,000	0,010
	M	4,738	3,345		
Творчість	Me	2,000	1,000	3990,500	0,001
	M	2,669	1,667		

Рівень блокади і внутрішньої конфліктності на 20% вище в майбутніх психологів, що можна розглядати як

виражену тенденцію, яка має низку причин, які ми спробуємо пояснити в подальшому дослідженні.

#### ЛІТЕРАТУРА

1. Адлер А. Смысл жизни / А. Адлер // Философские науки. – 1998. – № 1. – С. 15-26.
2. Головаха Е.И. Жизненная перспектива и профессиональное самоопределение молодежи / Е.И. Головаха. – К.: Наукова думка, 1988. – С. 15-43.

3. Фанталова Е.Б. Об одном методическом подходе к исследованию мотивации и внутренних конфликтов / Фанталова Е.Б. // Психологический журнал – 1992 – Т. 13. №1. – С. 107-117.

Подано до редакції 16.01.13

УДК 159.923.2:37.015.3

Н. Ю. Мельнік

## РОЛЬ ЧАСОВОЇ ПЕРСПЕКТИВИ У СТАНОВЛЕННІ ПРОФЕСІЙНОЇ ІДЕНТИЧНОСТІ ОСОБИСТОСТІ

У статті розкриті особливості часових перспектив при різних статусах професійної ідентичності. Показано, що зміст прогнозованого Я, емоційне відношення до часу і структура часової орієнтації впливають на статус професійної ідентичності.

**Ключові слова:** професійна ідентичність, часова перспектива, часові орієнтації, професійне самопроекування, емоційне відчуття часу.

**Постановка проблеми.** Соціальні перетворення, що відбуваються на сучасному етапі в нашій державі, призводять до необхідності глибокого осмислення вимог суспільства до особистості фахівця. Саме в цих

умовах професійна ідентичність спеціаліста виступає важливою передумовою професійної самореалізації. Вивчення різних аспектів часової перспективи та їх взаємозв'язків у контексті становлення професійної іденти-

ності є досить актуальним, тому що поглиблює дослідження з проблем професіоналізації, професійного самопроекування, а також розширює уявлення про змістову і операційну сторони прогностичної діяльності.

**Аналіз досліджень та публікацій.** На сучасному етапі вивчення феномена професійної ідентичності поряд із значним обсягом робіт (І. Дружиніна, В. Злівков, Н. Пов'якель, М. Попіль, К. Тороп), присвячених змісту даного поняття, особливу роль в якому відіграють образ професійного майбутнього, суб'єктивний час індивіда, професійні плани особистості, недостатньо досліджена така складова суб'єктивного часу особистості, як часова перспектива [2, 3, 7, 9]. Саме фокусування на професійному майбутньому дає можливість ефективно спланувати свої цілі, побудувати реалістичний і адекватний сценарій професійної самореалізації [5].

**Метою статті** було дослідити у студентів з різними статусами професійної ідентичності певні аспекти часової перспективи, які, по-перше, можна охарактеризувати з точки зору протяжності, глибини, насиченості,

ступеня структурованості і рівня реалістичності [1], по-друге, з позиції позитивної або негативної спрямованості суб'єкта по відношенню до минулого, теперішнього або майбутнього, по-третє, як ментальну проекцію мотиваційної сфери людини, яка проявляється у вигляді усвідомлених сподівань, прагнень, домагань, планів, в "потребі виходити за свої межі", екстраполювати себе в майбутнє і використовувати знання про майбутнє для найбільш доцільної організації своєї життєдіяльності [4].

**Виклад основного матеріалу.** У дослідженні взяли участь 184 особи – студенти Севастопольського міського гуманітарного університету другого, третього і четвертого курсів психолого-педагогічного та філологічного факультету. Середній вік респондентів – 19,5 років. Першим кроком у проведенні дослідження стало виявлення статусу професійної ідентичності за допомогою тесту дослідження професійної ідентичності (Л. Шнейдер). Були виділені п'ять груп студентів з різними статусами професійної ідентичності (рис. 1).

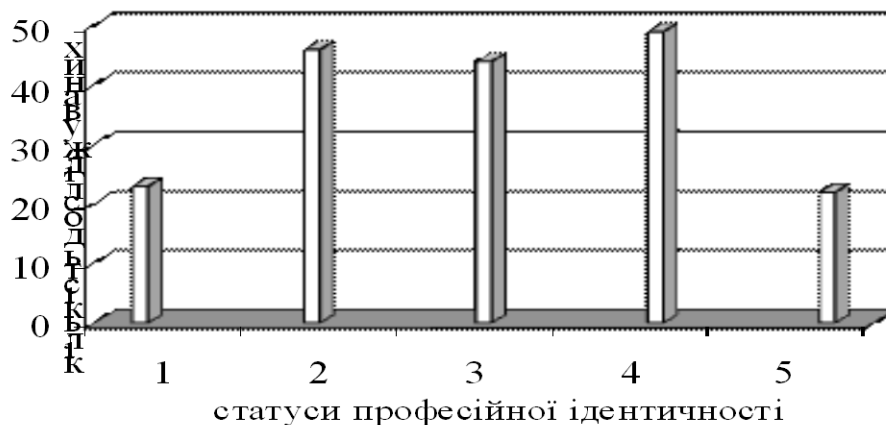


Рис. 1. Розподіл студентів за статусами професійної ідентичності

1 - досягнута ідентичність; 2 – псевдоідентичність; 3 - дифузія ідентичності; 4-мораторій; 5 - передчасна ідентичність

Аналіз отриманих результатів показав, що в процесі навчання у ВНЗ професійна ідентичність притаманна невеликій кількості студентів, переважно вони знаходяться в стані кризи ідентичності, який характеризується порушенням часового зв'язку в житті, відсутністю надійних цілей і переконань, неприйняттям власної цінності та унікальності.

Подальший план дослідження припускав вивчен-

ня різних характеристик часової перспективи, які можуть впливати на процес становлення професійної ідентичності. Проведення тесту "Хто Я" (Кун, Макпартленд) дозволило охарактеризувати прогнозований образ професійного Я і отримати змістовні характеристики цього образу за наступними параметрами: персональні, екзистенційні, духовні, професійні та очікувані або перспективні характеристики образу Я (таблиця 1).

Таблиця 1

*Характеристики прогнозованих "Я" при різних статусах професійної ідентичності*

Статуси ідентичності	Характеристики образу прогнозованого Я і їх вираження у%				
	Екзистенційні	Професійні	Персональні	Духовні	Перспективні
Досягнута ідентичність	11,5	15,1	50,1	10,0	13,3
Псевдоідентичність	9,2	8,6	63,7	8,0	10,5
Дифузія	8,1	8,2	64,1	8,5	11,1
Мораторій	5,3	8,6	72,2	7,9	6,0
Передчасна ідентичність	4,6	2,8	87,9	2,8	1,9

З представлених в таблиці 1 даних видно, що домінуючими в структурі прогнозованого образу Я виступають персональні якості: на їх долю припадає від 50,1 до 87,9%. Всі інші - розподіляються в зонах від 1,9 до 13,3%. Разом з цим, характер структурування компонентів образу Я по групах студентів з різними статусами помітно відрізняється. Для більш ілюстративного показу структурних відмінностей проведемо наступну процедуру. Визначимо ієрархію значущості

вкладу кожного з компонентів образу Я в ідентичності. Найбільший показник духовної ідентичності - в групі зі статусом досягнутої ідентичності, йому присвоюється ранг 1. Дещо менший показник - в групі з дифузною ідентичністю - йому присвоюється ранг 2, рангу 3 відповідає показник в групі з псевдоідентичністю, 4 - в групі "мораторій", нарешті, п'ятому рангу відповідає показник духовного компонента образу Я в групі з передчасною ідентичністю (таблиця 2).

Таблиця 2

*Порівняльні характеристики ступеня впливу компонентів образу Я на статус ідентичності студентів*

Компоненти прогнозованого образу Я	Статус ідентичності				
	ДІ	Пс	Дф	М	ПР
Екзистенційний	1	2	3	4	5
Професійний	1	2,5	4	2,5	5
Персональний	5	4	3	2	1
Духовний	1	3	2	4	5
Перспективний	1	3	2	4	5

Як видно з обох таблиць, гармонійне співвідношення компонентів Я-образу за меншого, ніж в інших групах, ступеня вираженості персонального компоненту сприяє становленню статусу досягнутої ідентичності. За деякого послаблення професійної, духовної та перспективно-цільової складових формується дифузна ідентичність. Різке ослаблення екзистенційного і перспективно-цільового блоків прогностичного образу Я, при одночасному посиленні персонального, обумовлює виникнення статусу мораторію. Максимальна представленість персонального компоненту образу Я при вкрай низькій орієнтації на всі інші компоненти (екзистенційні, професійні та духовні цінності і наявність перспективи) обумовлює формування передчасної ідентичності.

Необхідно відзначити, що передбачення моделі професійної діяльності, цілей і перспектив свого професійного життя, прояснення професійних очікувань і побоювань, прогнозування особистісних характеристик, в яких відображаються позитивні наміри і очікування, а також рис характеру, які можуть утруднити професійний розвиток, дозволяє формуватися відкритій стійкій професійній ідентичності, відповідно до статусу досягнутої професійної ідентичності.

Як видно з таблиць 1 і 2, обмежений репертуар прогнозованих професійних характеристик ("виконавчий працівник", "хороший співробітник", "високооплачуваний фахівець"), властивих образу Я на фоні незначних духовних і екзистенційних характеристик, які в професіях гуманітарного плану є складовими професійно-важливих якостей, свідчить про спрощеність уявлень щодо професійного майбутнього й призводить до формування псевдоідентичності, дифузної ідентичності, мораторію і передчасної ідентичності.

Якісний аналіз відмінностей у підгрупах респондентів з псевдоідентичністю, мораторієм, передчасною ідентичністю і дифузною показав: а) орієнтація в майбутньому на так звані "цінності власності" ("буду давати приватні уроки", "буду визнаним і багатим", "стану модним психотерапевтом") ускладнює оцінку реальності і прогнозованого образу професійного Я і

сприяє формуванню дифузії ідентичності; б) перспективні очікування, які стосуються бажання домогтися значущості ("розроблю свою методичку", "створю програму віртуального навчання", "досягну професійних висот"), ведуть до появи статусу псевдоідентичності, який образно можна проілюструвати пушкінським персонажем Сальєрі: "Музика, до якої Сальєрі з дитинства був дуже чутливий, стала для нього не вікном у світ, а глухою стіною, що закриває цей світ"; в) утруднення в проектуванні свого майбутнього образу Я, передбачення в образі майбутнього професійного Я таких персональних характеристик, як: "буду робити необхідне", "буду продовжувати розпочате іншими", що свідчить про обмеження в можливості здійснювати самостійний пошук і в основному ідентифікуватися з батьками або іншими значущими людьми, призводить до формування статусу передчасної ідентичності; г) прагнення знати, в чому сутність обраної професії, які вимоги вона ставить до людини, визнання необхідності роботи по самовихованню і саморозвитку необхідна ("буду продовжувати вчитися"), осмислення цінностей обраної професії веде до мораторію ідентичності.

Таким чином, прогнозований образ професійного Я впливає на процес ототожнення себе з позитивними сторонами професійного життя. Усвідомлення своїх професійних очікувань і страхів, наявність загальнолюдських, екзистенційних і духовних характеристик, прогнозованих у структурі майбутнього професійного Я, дає можливість включатися у соціальні та професійні ситуації, стосунки, взаємодії, в результаті чого відбувається репрезентація професійної ідентичності.

Для більш детального вивчення уявлень про себе в майбутньому як про носія певних психологічних рис у підгрупах з різними статусами ідентичності використовувався особистісний семантичний диференціал, побудований на базі прикметників, використаних досліджуваними для самоописів, що позначають риси особистості, характеру або орієнтовані на оцінку самого себе. Дана процедура дозволила визначити зміст професійного Я, в якому приведені конкретизовані характеристики, за якими індивід міг би змінитися в

майбутньому. В результаті були отримані специфічні для підгруп з різними статусами професійної ідентичності групи характеристик прогнозованих Я.

Серед прогнозованих персональних характеристик респондентів з різними статусами ідентичності, можна назвати ті, що відзначаються респондентами як властиві представникам усіх підгруп, а саме: "сильний", "веселий", "товариський", "вільний", "природний", "балакучий", а також ті, які виділені як ледь помітні - "енергійний" і "фантазуючий".

Слід зазначити, що прогнозування появи в професійному образі Я таких характеристик, як "м'якість", (тракується як розуміння і готовність прийняти), "цілеспрямованість", "рішучість", "серйозність" і "сумлінність", свідчить про те, що розуміння ролі даних якостей у процесі професійного зростання веде до усвідомлення необхідності їх саморозвитку та самовиховання, що позитивно впливає на формування статусу досягнутої ідентичності.

Студенти з псевдоідентичністю бачать себе в майбутньому більш рішучими, зрілими, твердими у поглядах, але не виключають і деяких негативних якостей, які будуть їм властиві, наприклад, легковажність, лїнь, запальність.

Індивіди з дифузійною ідентичністю зі складністю

характеризують образ професійного Я в майбутньому; вони вибирали відповіді, які були тотожні нульовій позначці диференціалу. Набір описів їх професійного Я не містить таких характеристик, як "цілеспрямований", "самостійний", "стриманий", "відповідальний".

Досліджувані з мораторієм ідентичності антиципують в майбутньому появу в образі професійного Я таких персональних характеристик, як сумлінність, активність. З іншого боку, студенти даної групи вважають для себе нехарактерними такі риси: запальність-стриманість, владність або смиренність. Вони вагаються з визначенням своєї залежності від думки інших або самостійності у поглядах.

При аналізі набору характеристик прогнозованого Я у досліджуваних з передчасною ідентичністю зафіксовані відмінності, що стосуються ступеня вираженості наступних характеристик: індивіди з передчасною ідентичністю не включають в перелік самоописів наступні дихотомічні пари: цілеспрямованість – спонтанність, владність – смиренність і вважають, що в майбутньому будуть хоробрі і безстрашні, трохи довірливі, впливові і самовпевнені.

Наступним кроком у дослідженні було вивчення емоційного ставлення студентів до часу. Це здійснювалося за допомогою "Шкал відчуття часу" (рисунок 2).

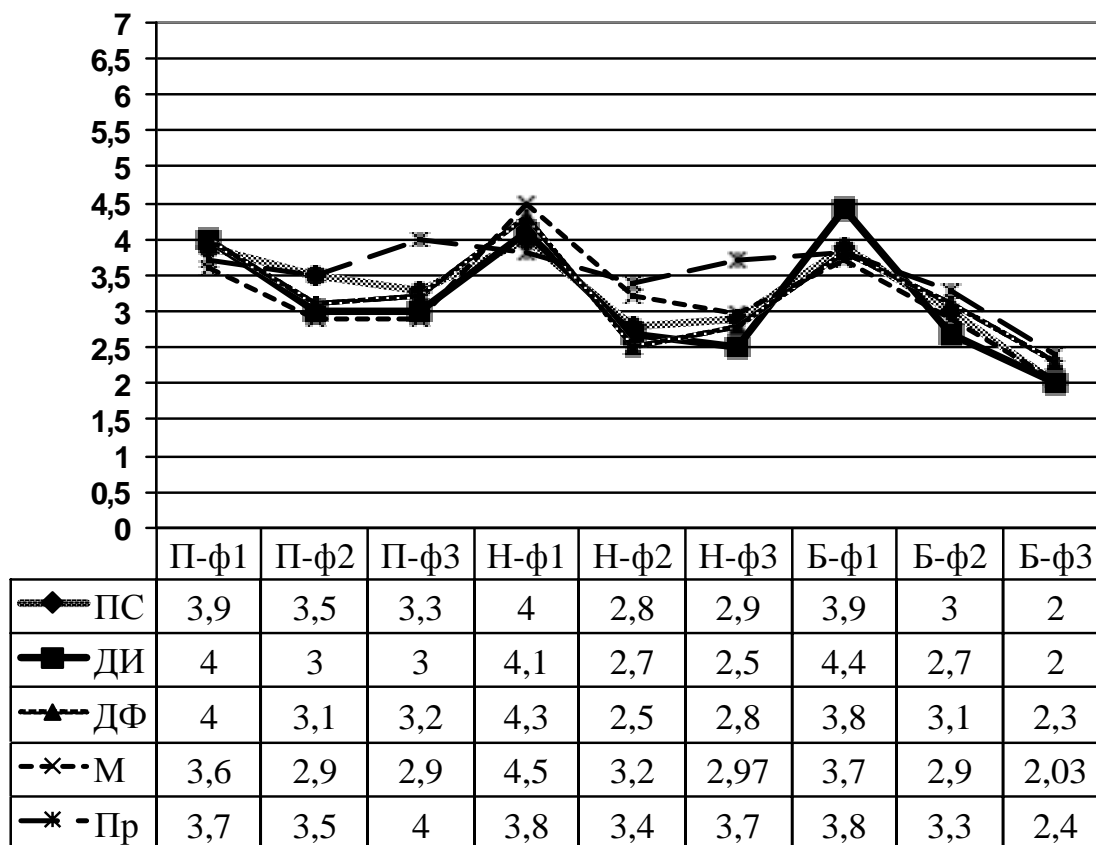


Рис. 2. Профілі відчуття часу в осіб з різними статусами професійної ідентичності

Прим.: ДІ-досягнута ідентичність; Пс-псевдоідентичність; дф-дифузія; м-мораторій; пр-передчасна ідентичність. П-минуле; Н-теперішній; Б-майбутнє

На осі Х розташовані характеристики відчуття часу, а саме: континуальність-дискретність (Ф1), напруженість часу (Ф2), емоційне ставлення до часу (Ф3); на осі Y - їх значення, які є середньою оцінкою кожного показника всіх представників аналізованих груп. Оцінки, які знаходяться вище середньої лінії ряду (відмітка 4), по континуальності - дискретності характеризують його як дискретний, що знаходяться нижче - континуальний. За характеристикою напруженості оцінки вище середньої лінії ряду - характеризуються як розслаблений, нижче - як напружений. За емоційним відношенням відчуття часу вище середньої лінії ряду оцінюється як неприємне, нижче - як приємне.

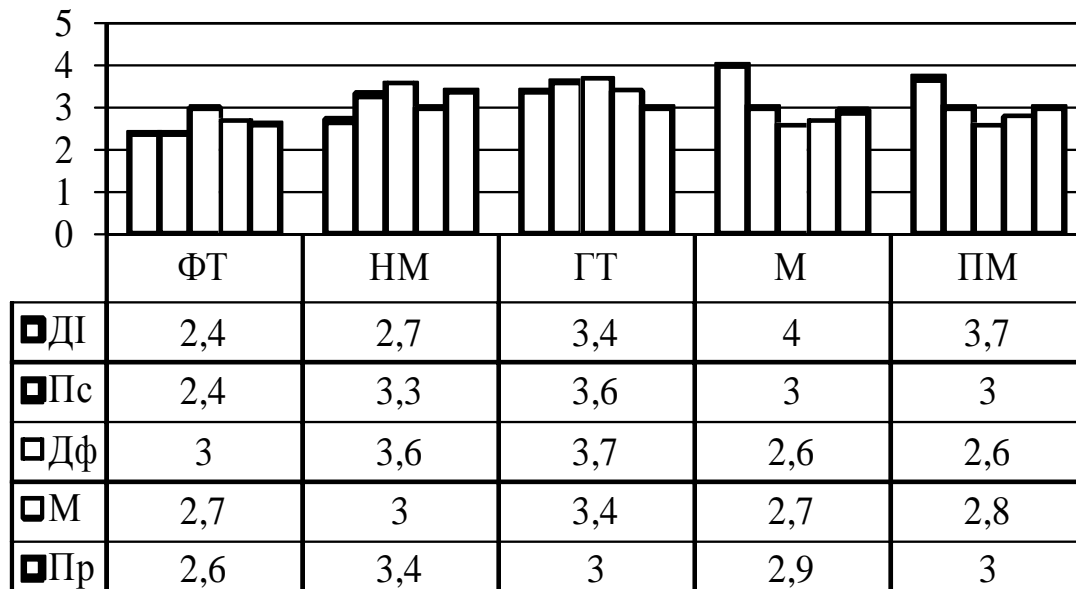
Під час аналізу профілів виявлено, що ставлення до часу у студентів підгруп з різними статусами ідентичності не відрізняється один від одного: сприйняття уривчастості часу (показник "континуальність - дискретність") амбівалентне; напруженість, яка характеризує подієву насиченість часу і його швидкість, усіма респондентами оцінена середніми балами, що свідчить про ситуативність прояву даної характеристики; емоційне ставлення до часу всіма респондентами можна охарактеризувати як позитивне, незважаючи на широту спектру негатив-

них реакцій, пов'язаних з переживанням обмеженості часу, що входить до змісту даного фактора.

Основні відмінності між підгрупами досліджуваних з різними статусами професійної ідентичності полягають в особливостях переживання у свідомості майбутнього часу за фактором "континуальність-дискретність". Здійснення додаткового якісного аналізу дозволило виявити, що середні значення за фактором "дискретності - континуальності" часу у респондентів групи з досягнутою ідентичністю збільшилися за рахунок шкали "одноманітне - різноманітне", тобто вони достатньо високо оцінювали своє майбутнє з точки зору різноманітності очікувань, кількості різних подій, очікуваних у майбутньому та варіативності того, що буде відбуватися в їх житті.

На третьому етапі було здійснено дослідження часових орієнтацій, що впливають на вибір поведінки індивідів при плануванні подій свого життя (рисунок 3).

На осі Y розташовані статуси професійної ідентичності, на осі X - значення за факторами часової перспективи, які показують середній результат у представників аналізованих груп.



Примітка: ДІ-досягнута ідентичність; Пс-псевдоідентичність; дф-дифузія; м-мораторій; пр-передчасна ідентичність

Рис. 3. Характеристики часової перспективи у студентів з різними рівнями професійної ідентичності

Зіставлення результатів діагностики статусів професійної ідентичності та складових часової перспективи дозволило виявити наступні закономірності: при статусі досягнутої ідентичності найбільше вираження в структурі часової перспективи отримують "гедоністичне теперішнє", "майбутнє" й "позитивне минуле", при статусі псевдоідентичності - "негативний минуле", при статусі дифузії можна відзначити наявність таких параметрів як "негативне минуле", "гедоністичне теперішнє" та "фаталістичне теперішнє". Слід також зазначити, що при даному статусі ідентичності фактору "майбутнє" відповідають найнижчі показники. При статусі мораторію най-

більш виражені фактори - "негативне минуле" і "гедоністичне теперішнє", але чіткість темпоральної структури дещо розмита. У статусі передчасної ідентичності найбільш виражений фактор "негативне минуле".

Аналіз поєднання найбільш виражених часових орієнтацій та їх поєднань дозволяє зробити висновки про їх вплив на досягнення різних статусів ідентичності (таблиця 3).

Таким чином, в результаті аналізу таблиці 3 можна відзначити:

а) збалансованість часової перспективи, яка характеризується розширенням перспективи майбутнього

на тлі інтеграції минулого і теперішнього; виразне прагнення до формування певної сукупності особистісно значущих цілей; здатність планувати (беручи до уваги майбутні наслідки і враховуючи традиції), призводить до більш продуктивного планування професійного життєвого шляху та усвідомлення своїх очікувань, що ефективно впливає на формування статусу професійної ідентичності, гедоністичне фокусування на сьогодні насичує щоденне життя респондентів з досягнутою ідентичністю хвилюванням, збудженням, чуттєвістю, тобто надає їм життю активності;

б) відсутність орієнтації на майбутнє, спрямовано-

сті на мету, інтересу до майбутнього, мотивації працювати в рахунок майбутньої винагороди, безтурботне ставлення до часу життя в сукупності з незадовільною оцінкою міжособистісних взаємин у минулому стає передумовою для прояву псевдоідентичності;

в) фаталістичне ставлення до часу свого життя, гедоністичний локус теперішнього, хвилювання, збудження і відсутність турботи про майбутні наслідки сприяє дифузії професійної ідентичності;

г) невиражена темпоральна структура, заснована на песимістичному і негативному ставленні до минулого веде до формування передчасної ідентичності.

Таблиця 3

Розподіл досліджуваних за рівнями часових орієнтацій (в%)

Статуси	Рівні часових орієнтацій														
	фаталістичне теперішнє			негативне минуле			гедоністичне теперішнє			майбутнє			позитивне минуле		
	В	Ср	Н	В	Ср	Н	В	Ср	Н	В	Ср	Н	В	Ср	Н
Досягнена ідентичність	22	9	69	22	35	44	44	57	-	65	22	13	65	22	13
Псевдоідентичність	30	48	22	33	37	30	39	28	33	26	33	41	37	37	26
Дифузія	36	50	14	39	27	34	46	25	34	36	32	32	23	23	54
Мораторій	14	29	57	14	45	41	49	51	-	29	57	14	27	55	18
Передчасна	9	73	18	36	23	40	59	41	-	-	77	23	45	36	18

**Висновки.** Підсумком проведеного дослідження різних аспектів часової перспективи і її впливу на статус професійної ідентичності можна вважати наступне:

а) цілеспрямованість, яка стає найбільш вираженою якістю майбутнього Я, властива особам з досягнутою ідентичністю і мораторієм ідентичності; досліджуваним з псевдоідентичністю більшою мірою, ніж всі інші прагнуть до твердості, особистісної зрілості, серйозності і відповідальності; випробовувані з дифузією ідентичності вважають, що і в майбутньому вони будуть стояти перед вибором: бути залежним або прийняти відповідальність за свою самостійність; ступінь же вираження відповідальності в майбутньому як персональної характеристики альтернативного Я – низький; для студентів з

передчасною ідентичністю найбільшу значимість у майбутньому набуває прагнення до свободи;

б) серед характеристик емоційного ставлення до часу на передній план виходить значимість переживання майбутнього часу як наповненого різноманітними подіями та очікуваннями, що в свою чергу впливає на виникнення статусу досягнутої ідентичності;

в) студенти з гармонійною часовою орієнтацією, яка характеризується активністю в теперішньому, позитивним ставленням до минулого та прагненням до планування майбутнього, опиняються в більш сприятливих умовах для досягнення професійної ідентичності, ніж ті, у яких майбутня часова орієнтація в загальній темпоральній структурі не виражена.

## ЛІТЕРАТУРА

1. Головаха Е.И. Психологическое время личности / Е.И. Головаха, А.А. Кроник. – К.: Наукова думка, 1984. – 208 с.
2. Дружиніна І.А. Психологічні чинники розвитку професійної ідентичності майбутніх практичних психологів: автореф. дис... канд. психол. наук: 19.00.07 / І.А. Дружиніна; Ін-т психології ім. Г.С.Костюка АПН України. — К., 2009. — 21 с.
3. Зливков В.Л. Самоідентифікація в педагогічній комунікації / В.Л. Зливков. – К.: Український центр політичного менеджменту, 2005. – 144 с.
4. Нюттен Ж. Мотивация, действие и перспективы будущего / Ж. Нюттен / под ред. Д.А. Леонтьева. — М.: Смысл, 2004. – 608 с.
5. Панок В.Г. Психологія життєвого шляху особистості: Монографія / В. Панок, Г. Рудь. – К.: Ніка-Центр, 2006. — 280 с.

6. Поваренков Ю.П. Психологическое содержание профессионального становления человека / Ю. Поваренков. – М.: Изд-во УРАО, 2002. – 159 с.

7. Попіль М.І. Психологічні особливості становлення професійної ідентичності майбутніх медсестер: автореф. дис. ... канд. психол. наук: 19.00.07 / М.І. Попіль. – Прикарпат. нац. ун-т ім. В.Стефаника. — Івано-Франківськ, 2009. — 20 с.

8. Регуш Л.А. Психология прогнозирования: способность, ее развитие и диагностика / Л.А. Регуш. – Киев: Вища школа, 1997. – 88 с.

9. Тороп К.С. Усвідомлення особистісного досвіду майбутніми педагогами як чинник формування їх професійної ідентичності: автореф. дис. ... канд. психол. наук: 19.00.07 / К.С. Тороп; Ін-т психології ім. Г.С.Костюка АПН України. — К., 2008. — 18 с.

Подано до редакції 30.01.13