

ЛИТЕРАТУРА

1. Абульханова-Славская К.А. Активность сознания личности как субъекта деятельности / Отв. ред. Б.Ф. Ломов. – М.: Наука, 1989. — С. 110-133.
2. Собкин В.С. Отношение воспитателей детских садов к детям / Собкин В.С., Гумен Е.С. // Практика управления ДОУ. — 2011. — №2. — С. 7-12.
3. Учимся общаться с ребенком: Руководство для воспитателей детского сада / В.А. Петровский [и др.]. – М.: Просвещение, 1993. — 191 с.
4. Психологический словарь. – М.: Энциклопедия, 1981. – 702 с.

5. Воспитание детей в школе: Новые подходы и новые технологии / Под ред. Н.Е. Щурковой. – М.: Новая школа, 1998. – С. 76-77.

6. Бодалев А.А. Восприятие человека человеком / А.А. Бодалев. – М., 1982.

7. Исмагилова А.Г. Индивидуальный стиль педагогического общения воспитателя детского сада / А.Г. Исмагилова // Вопросы психологии. – 2000. – №5. – С. 15-22.

Подано до редакції 11.03.13

УДК 159.923:316.6

С. М. Щербина

АНАЛИЗ БЕССОЗНАТЕЛЬНЫХ ЭЛЕМЕНТОВ МАТЕРИНСКОГО ОТНОШЕНИЯ К ДЕТЯМ В ЗАМЕЩАЮЩИХ СЕМЬЯХ

В статье говорится о проблемных моментах материнского отношения к приемным детям в замещающих семьях. Автор анализирует механизмы психологической защиты приемных матерей, анализирует их возможные реакции в процессе воспитания приемных детей. В статье предложена типология поведенческих реакций матерей, вызванных имеющимися у них психологическими особенностями.

Ключевые слова: приемные семьи, психологические механизмы защиты, бессознательные элементы, образ матери.

Постановка проблемы. Актуальность успешной социализации детей и подростков неоспорима. Различные институты социализации решают проблему социализации детей с разной степенью успешности. Исторически сложилось так, что главную роль в обучении ребенка нормам и правилам общества берет на себя семья. Именно в семье ребенок путем копирования, подражания, идентификации осваивает нормативную модель социализации. Однако, нестабильность современного общества, разрушение традиционных социальных норм привели к деформации института семьи и брака, а в конечном итоге, к появлению более 98 тысяч детей-сирот и детей, лишенных родительской опеки.

Изменение курса украинского государства: от интернатного коллективного обучения и воспитания до камерных детских домов семейного типа – безусловно, имеет свои положительные стороны, например, в преодолении в условиях семьи эмоциональной и коммуникативной депривации, отставания в развитии, низкой социальной адаптации. Однако воспитание приемного ребенка требует определенной подготовки приемных родителей. В украинской традиции особое внимание уделяется роли матери как хранительнице очага, семейных традиций. Несмотря на то, что перед законом, за воспитание ребенка, родители несут ответственность в равных пропорциях, в постсоветском пространстве к матери предъявляется больше требований в воспитании ребенка, чем к отцу. Такое внимание со стороны общества требует повышенной ответственности матери приемного ребенка. Проблема заключается в том, что при наличии стойкой мотивации к усыновлению, у некото-

рых матерей период адаптации к приемным детям затягивается, вызывая эмоциональное выгорание. Мы считаем, что кроме осознаваемых мотивов материнское отношение определяется некоторыми бессознательными элементами, которые не включены в диагностику на стадии подготовки к приемному родительству, а стало быть, не учитываются в этот период.

Целью статьи является анализ бессознательных элементов родительского отношения матерей к детям в замещающих семьях.

Анализ последних публикаций по теме. Исследований по указанной проблеме в современной психологической науке крайне мало, несмотря на актуальность данной темы. Так, в диссертационных исследованиях ученых постсоветского пространства за последние 10 лет определены личностные характеристики успешных приемных родителей (О. Г. Япарова, И.В. Горохова, Т.И. Бонкало, А.В. Спиваковская) [1, 2, 4, 8]. В работах А. А. Аладьина, А. Я.Варга, В. Г.Ромек, Т. Ю. Синченко прослеживаются последствия материнской депривации и отмечается, что приемные дети обнаруживают низкий уровень усвоения нравственных норм и моральных ценностей, а одобрение и поощрение со стороны взрослого не являются показателями в контроле поведения [1,4,7]. В исследованиях В.Н. Ослон, А.Б. Холмогоровой отмечается, что в эффективных замещающих семьях замещающих семьях доминирует мать. В случае проблем матери присваивается роль спасителя, а отцу – "козла отпущения" [6].

Учитывая важность указанных исследований, отметим, что они в большей степени касаются приемных

детей и их адаптации, роль матери и материнского отношения в замещающих семьях уходит на второй план.

Изложение основного материала. Очевидно, правильным для нашего исследования будет обращение к архетипу матери, предложенному К.Г. Юнгом. На положительном полюсе указанного архетипа находятся магический авторитет феминности; мудрость и душевный подъем; любой полезный инстинкт или импульс; доброта; эмпатия и поддержка. На негативном полюсе – "все тайное, скрытое, темное; пропасть; мир мертвых; все, что пожирает, соблазняет и отравляет; все, что вызывает ужас и является неизбежным, как сама судьба" [10].

Двойственность архетипа подсказывает разные уровни его реализации в образе матери: добрая, мудрая волшебница, подруга, советник, злая мачеха, ведьма.

В.Д. Винникотв своих исследованиях указывает на то, что мать является зеркалом в глазах ребенка, обеспечивая ему нормальное развитие адекватным восприятием действительности [3]. Учитывая, что приемные дети некоторое время находились без родителей, к "зеркалу" предъявляется гораздо больше требований, чем просто адекватное отражение.

Очевидно, стиль реагирования матери в стрессовых ситуациях является показателем адекватности "зеркала". Таким образом, требования общества по отношению матери, в том числе приемной, образ матери украинской культуре, бессознательное создание женщиной образов хорошей и плохой матери на основе архетипа Матери ведут к неосознанному стремлению сохранения целостности личности за счет включения механизмов психологических защит.

Результаты эмпирического исследования. Эмпирическое исследование было направлено на выявление бессознательных элементов материнского от-

ношения к приемным детям в замещающих семьях. Исследование включало два этапа. На первом этапе исследовалась самооценка женщины как матери при помощи модифицированной методики С. Будасси; способ поведения в напряженных ситуациях – с помощью проективной методики "Человек под дождем"; механизмы психологических защит – методикой Р. Плутчика "Диагностика типологий психологической защиты". На втором этапе полученные результаты обрабатывались при помощи статистического пакета SPSS-16. В исследовании приняли участие десять матерей, воспитывающих приемных детей в фостерных семьях и детских домах семейного типа.

В ходе исследования самооценки женщины как матери респондентам было предложено выбрать 20 из 48 черт характера, предложенных в бланке, которые в наибольшей степени характеризуют идеальную мать. Стоит отметить, что в 8 бланках из 10-ти на первом месте в идеальном ряду указана доброта, как наиболее важная характеристика приемной матери. В целом по выборке, идеальный ряд не содержал негативных личностных характеристик. Общим для всех женщин выборки было указание в идеальном ряду таких характеристик как нежность, заботливость, сострадание, справедливость, трудолюбие. Таким образом, идеальный образ матери в сознании женщин, воспитывающих приемных детей, соответствует позитивному полюсу архетипа Матери.

Однако корреляционный анализ рядов "идеальная мать" и "реальная мать" выявил группу женщин с проблемными самооценками себя как матери (рис. 1). Как видно на диаграмме 1, четыре женщины имеют низкую самооценку себя как матери. В ходе исследования уточняли: есть ли правильные ответы? а что будет, если они ответят неправильно?

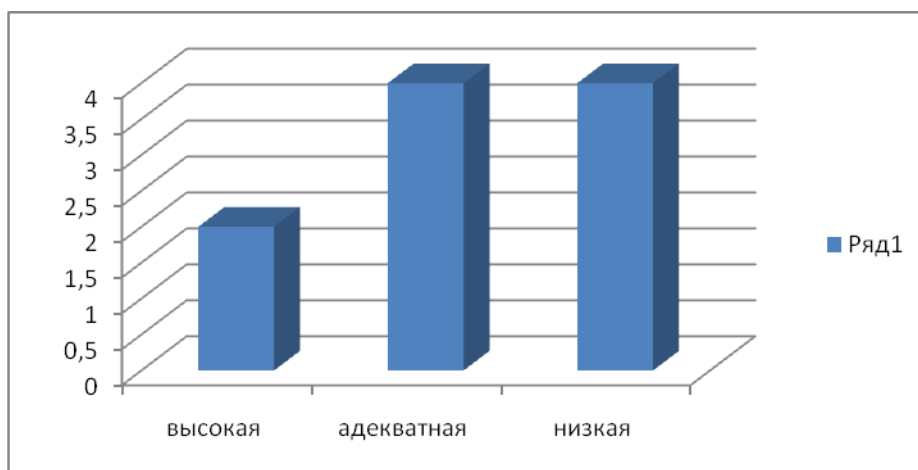


Рис. 1. Распределение самооценки женщин как матерей

По горизонтали – уровень самооценки; по вертикали – количество респондентов

Дополнительное привлечение мнения экспертов помогло выявить неадекватность такой самооценки. Женщины характеризовались как ответственные, детям нравилось находиться с ними, серьезных проблем в процессе воспитания не возникало.

Женщины, имеющие высокую самооценку, проявляли нетерпение с момента начала исследования, торопились, комментировали ход исследования. По мнению экспертов, с воспитанием детей справляются, однако проявляют излишнюю жесткость. Нужно отметить, что обе группы женщин и с низкой и с высокой самооценкой жаловались на загруженность, уста-

лость, что "голова поднять некогда, а тут вы".

Анализ результатов методики "Человек под дождем" выявил некоторые особенности реагирования в стрессовых ситуациях женщин с разным восприятием себя как матери. Так, женщины с низкой самооценкой себя как матери в эмоционально стабильном состоянии в трех случаях из четырех рисовали фигуры своего



Рис. 2 Рисунок женщины с низкой самооценкой в ситуации эмоциональной стабильности

пола (рис. 2), рисунок занимал среднюю часть листа или весь лист, что не соответствовало критериям низкой самооценки. Однако даже в ситуации относительной безопасности женщины прорисовывали тучи, что согласно интерпретации свидетельствует об эмоциональных проблемах. Неуверенность в своих силах отражена в прерывистых двойных линиях, штриховке.



Рис. 3 Рисунок женщины с низкой самооценкой в ситуации стресса

Однако интерес вызывает рисунок по второй части инструкции. Так для женщин с низкой самооценкой указанной выборки свойственна смена пола человека во втором рисунке, что является показателем смены стратегии реагирования в состоянии стресса (рис. 3). Для женщин с низкой самооценкой свойственно расположение рисунка в нижней части листа, что указывает на потерю уверенности в себе. Темные прорисованные тучи и лужи свидетельствуют о депрессивном отношении к ситуации и наличии нерешенных проблем. Однако во всех рисунках этой группы женщин есть зонт, что является символом защитных механизмов, способом справиться с неприятностями. В двух случаях женщинами был нарисо-

ван очень большой зонт, что может означать созависимость с родителями, желание в трудной ситуации получить поддержку от авторитетных лиц. Такая категория женщин ощущает себя скорее детьми, чем матерями.

В группе женщин с высокой самооценкой себя как матери рисунки в состоянии эмоциональной стабильности хоть и располагались в верхней части листа, но при этом отличались отсутствием значимых деталей (ног, туловища) (рис. 4). Таким образом, обнаружилось несоответствие между самооценкой себя как матери по методике Будасси и результатами проективной методики (в данном случае, отсутствие ног – неустойчивость, напряжение, отсутствие стержня, равновесия).



Рис. 4 Рисунок женщины с высокой самооценкой в ситуации эмоциональной стабильности



Рис. 5 Рисунок женщины с высокой самооценкой в ситуации стресса

Интересны рисунки женщин с высокой самооценкой в состоянии стресса (рис. 5). Так характер-

ным для этой группы испытуемых оказалось обращение за помощью в прошлое. Женщины на рисунке

отмечают наличие враждебной среды, стараются убежать от нерешенных проблем (лужи, дождь, тучи), находятся в состоянии тревоги.

Отсутствие зонта (неравноценная замена капюшоном) может означать стремление решать проблемы своими силами.

Все стрессовые ситуации воспринимаются ими как неразрешимые, однако они не стремятся обратиться за помощью, а предпочитают искать корни проблемы в прошлом. По нашему мнению, эта группа женщин требует особого внимания при подготовке к приемному родительству и в процессе воспитания приемных детей. В целом, мы выделили основные отличия в рисунках, которые интерпретируются как

уход от проблем, тревога, поиск защиты.

Мы предположили, что женщины используют разные механизмы психологической защиты, которые протекают на бессознательном и подсознательном психологических уровнях и предохраняют личность от осознания отрицательных эмоциональных переживаний и перцепций, способствуя сохранению психологического гомеостаза. Причем уровень самооценки является следствием бессознательного применения отдельных механизмов. С целью выявления ведущих психологических механизмов респондентам была предложена методика Р. Плутчика "Диагностика типологий психологической защиты". Сравнительный анализ результатов по всем трем методикам приведен в таблице 1.

Таблица 1

Различия по группам матерей			
	самооценка	N	H
A	1	4	8,75
	3	2	8,00
B	1	4	8,75
C	1	4	8,50
D	1	4	7,50
E	1	4	9,50
	3	2	7,50
G	1	4	7,75
H	1	4	7,50
защита	1	4	9,00
уход	3	2	10,00

A – отрицание; B – подавление; C – регрессия; D – компенсация; E – проекция;

F – замещение; G – интеллектуализация; H – реактивные образования

Как видно из таблицы 1, статистически достоверные отличались две группы респондентов (H теор = 7,11 при $p = 0,05$, $N_{кр} \geq H_{теор}$).

Первая группа женщин имела низкую самооценку себя как матери. На ситуацию стресса реагировали поиском защиты, покровительства. Проявляли некоторый инфантилизм в отношениях, чувствовали себя детьми больше, чем матерями. В сложных ситуациях проявляли все механизмы психологической защиты, однако наиболее характерным для данной группы является механизм проекции, при котором значимым лицам приписываются позитивные, социально одобряемые чувства, мысли или действия, которые способны возвысить саму мать (мои дети самые лучшие, они лучше всех воспитаны).

Вторым по значимости для женщин этой группы выступает механизм вытеснения, посредством которого неприемлемые для приемной матери желания, мысли, чувства, вызывающие тревогу, становятся бессознательными. Вытесненные влечения могут проявляться в невротических и психофизиологических симптомах, например, в чрезмерной усталости, эмоциональном выгорании.

Вторая группа женщин имеет неадекватно высоко

кую самооценку, в ситуациях стресса реагирует драматизацией и стремлением уйти от проблем. Основные механизмы психологической защиты, так же как у женщин с низкой самооценкой, вытеснение и проекция. Однако в ситуациях стресса могут реагировать драматизацией событий, нагнетанием негативных эмоций. Стараются не привлекать посторонних к решению своих проблем, чаще ищут решение в своем прошлом опыте. Вытеснение, в отличие от первой группы женщин, у респондентов второй группы, стимулирует уход от проблем. Механизм проекции имеет иное направление реализации, чем в первой группе: неосознаваемые и неприемлемые для личности чувства и мысли приписываются другим людям и таким образом фактом сознания становятся как бы вторичными. В ходе воспитания, собственные комплексы и негативные черты матерью этой группы могут быть "увидены" в приемном ребенке, что затрудняет процесс его социализации.

Выводы.

1. Материнское отношение женщины к приемным детям включает ряд неосознаваемых элементов, в том числе и механизмы психологической защиты, полярность восприятия архетипа Матери.

2. По уровню самооценки себя как матери, использованию механизмов психологической защиты в данной выборке можно выделить две группы женщин с проблемными способами реагирования на приемных детей.

ЛИТЕРАТУРА

1. Аладыин А. А. Психологическая работа с детьми, лишенными родительской опеки / И.В. Фурманова, И.А. Фурманов. – Минск: Тесей, 1998. – 224 с.
2. Бонкало Т.И. Психологическое обеспечение подбора кандидатов в приемные родители / Т.И. Бонкало, И.В. Горохова // Известия Самарского научного центра РАН. – 2009. – Т. 11. - № 4(6). – С. 1492 – 1495.
3. Винникот Д.В. Маленькие дети и их матери/ Д.В. Винникот – электронный режим доступа: <http://www.detkino.ru/node/116>
4. Варга А. Я. Системная семейная психотерапия/ А.Я. Варга - издательство: Речь.- 2001 – 74 с.
5. Миневич О.К. Социально-психологические условия адаптации детей в приемных семьях : диссертация ... кандидата психологических наук : 19.00.05 / О.К.Миневич - Тамбов, 2009.- 207 с.:
6. Ослон В.Н. Социально-психологические проблемы становления института приемной семьи / В.Н. Ослон // Современное общество: вопросы теории, методологии, методы социальных исследований / Под ред. М.А. Слюсарянского. Пермь, 1998. С. 240–241.
7. Ромек В. Г. Теория выученной беспомощности М. Селигмана / В.Г. Ромек // Журнал практического психолога. – № 3-4. – 2000. – С. 218-235.
8. Спиваковская А.С. Психологическая помощь семьям, взявшим на воспитание детей из государственных учреждений/ А.С. Спиваковская. – М.: Просвещение, 1991. – С. 127–132.
9. Шульга Т. И. Методика работы с детьми группы риска / В. Слат, Х. Спаниард. – М.: Издательство УРАО, 2001. – С. 58-73.
10. Юнг К.Г. Психологические аспекты архетипа матери / К.Г. Юнг – электронный режим доступа: <http://psycho.org.ua/txt/jung/j014.htm>
11. Япарова О.Г. Психологические социальные особенности семей, берущих на воспитание приемных детей / О.Г. Япарова // Процессы модернизации отечественного образования. Материалы XIV международной конференции "Ребенок в современном мире. Образование и детство". – СПб.: Издательство Политехнического университета, 2007. – С. 405-408.

Подано до редакції 13.03.13