

results are revealed. Phenomenon of self-development process of synergy is discovered, the growth of which is due to the breadth of the individual's sense-cognitive orientation. The interactive metacognitive course is developed; personality's self-development is presented. Cognitive and sense resources of the existentially effective personality in the individual sense-cognitive structure format and the concept of cognitive building, which provides synergy of existential and training situations, are considered; the need of cognitive and personal development at the level of senses is proved; metacognitive knowledge and principles of existentiality, optimality and proactivity are presented.

Keywords: eco-humanistic self-development, principles of existentialism, optimality and subjectivity.

Подано до редакції 13.05.2013

УДК:155.2+155.23

І. П. Топалова

ФАКТОРНА СТРУКТУРА ЦИНІЧНИХ ТА НЕЦИНІЧНИХ ОСІБ: ПОРІВНЯЛЬНА ХАРАКТЕРИСТИКА

У статті представлено результати емпіричного дослідження психологічних особливостей особистостей з високим та низьким рівнем цинічності та їх порівняльна характеристика.

Ключові слова: цинічність, психологічні особливості.

Однією з основних ознак життя сучасної людини є стрімкість змін, що виникають на всіх рівнях функціонування суспільства. В якості однієї з ознак цих змін можна спостерігати зростання прояву цинізму серед людей.

Найбільш повно поняття «цинізм» і «цинічність» були розкриті в роботах П. М. Устіна: «Цинізм як психолого-етичний феномен можна представити в аспекті двох вимірів. У першому вимірі цинізм розуміється як масове явище, внаслідок домінування цинічної ідеології та культури в рамках певної спільноти людей. У другому ж випадку цинізм визначається як риса особистості, що проявляється через заперечення або презирливе ставлення до загальноприйнятих людських цінностей, які становлять духовне багатство людей, накопичене в рамках певної культури окремої спільноти і всього людства» П. М. Устін виявив взаємозв'язки цинічності з такими характеристиками особистості, як марнославність, необов'язковість, нестриманість, безпринципність, хамство, аморальність, демагогічність, жорстокість, відчуженість, байдужість, внутрішня напруженість і скептицизм [4].

У роботах С. Л. Рубінштейн цинічність згадується як явище моральної складової особистості. Автор відносить цинічність до етичних якостей, які відображають вектор зла, ставить цинізм в один ряд з такими якостями, як підступність, хамство, егоїзм, аморальність, заздрість, безпринципність [5]. У теорії А. Маслоу цинізм займає місце поряд з недовірливістю, скептицизмом, повним егоїзмом, втратою довіри до цінностей і гнівом. А. Маслоу, Р. Кеттел, Е. Фромм пов'язують цинічність як рису особистості з деструктивною спрямованістю особистісної активності.

У даному дослідженні цинічність розглядається, як стійка властивість особистості, що проявляється у неприйнятті позиції іншої людини, суспільства, у специфічній зневазі, недовірі тощо.

Незважаючи на актуальність проблеми, слід зазначити недостатню кількість досліджень, спеціально спрямованих на вивчення цинічності, зокрема її природи, структури і особливостей прояву.

Метою даної статті є представлення результатів емпіричного дослідження психологічних особливостей цинічних та не цинічних осіб.

Для діагностики цинічності особистості була використана процедура «Розміщення себе на шкалі цинічності» (модифікація процедури Т. Дембо – С. Рубінштейн) та метод парних порівнянь (О. П. Саннікова, Н. В. Кузьмін). Перевагою даних підходів є універсальність: з їх допомогою можна вивчати різні параметри, залежно від мети дослідження, здійснювати як самооцінку, так і експертну оцінку досліджуваної властивості. Однак, слід зазначити, що процедура дослідження за допомогою зазначених методів вимагає попередньої підготовки випробуваного або експерта. До того ж метод парних порівнянь досить трудомісткий і вимагає для проведення значних часових витрат.

Основою для складання психологічних портретів виступила методика Р. Кеттела (16–PF). Відомо, що даний тест діагностує 16 первинних факторів особистості, які поєднують широку низку характеристик різного роду – від властивостей темпераментального рівня до рис характеру. Кожен фактор має біполярний континуум, протилежні полюси якого представлені цілим рядом детальніших характеристик. Даний опитувальник є поширеним інструментом для отримання важливої діагностичної інформації про особистість [3].

Аналізуючи фактори особистості за Р. Кеттелом, можна виділити такі якості, які можуть бути гіпотетично пов'язані з цинічністю. А так само це – можливість отримати додаткову інформацію про зв'язок нашого предмету (цинічності) з тими факто-

рами, які в літературі не спостерігаються. Саме тому була обрана саме ця методика.

Дослідження проводилось на базі Південноукраїнського національного педагогічного університету імені К. Д. Ушинського. Вибірку склали дорослі досліджені – слухачі факультету післядипломної освіти «Психологія» (80 осіб віком від 20 – 50 років.).

За методом парних порівнянь та процедурою «розміщення себе на шкалі цинічності» було виявлено дві групи досліджуваних: першу групу склали особи (14 осіб) з високим рівнем цинічності, другу – особи з мінімальним рівнем цинічності (19 осіб).

Наступним кроком здійснення якісного аналізу була побудова й інтерпретація психологічних профі-

лів.

На мал. 1 зображені профілі факторів особистості у цинічних та не цинічних осіб. На вісі абсцис позначені фактори, на вісі ординат – ступінь їх вираженості в стенах. Середня лінія ряду проходить через точку 5,5 стенив. Усі оцінки, які тягнуться до позитивного полюсу кожного з факторів, розташовані вище середньої лінії ряду, оцінки, що тягнуться до від'ємного полюсу – нижче цієї лінії.

Порівнювальний аналіз конфігурації та розташованість профілей відносно середньої лінії ряду показує, що кожна група досліджуваних характеризується своєрідними якісно-кількісними позначеннями вивчених показників.

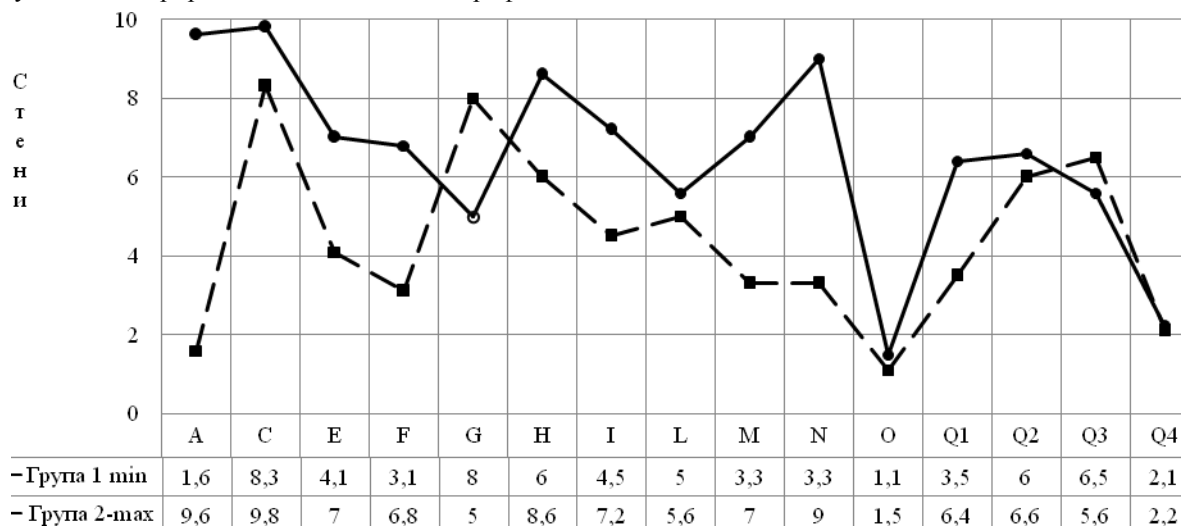


Рис. 1. Зведені профілі, що відображають специфіку поєднання різних якостей особистості у групах досліджуваних.

Результати попереднього кореляційного аналізу підтвердили наявність взаємозв'язків досліджуваних психологічних характеристик. Відмінності були перевірені статистично за допомогою t-критерію Стьюдента, і більшість із них виявилася значимими. Візуальний аналіз профілів представників різних груп свідчить про наявність наступних відмінностей між ними: за фактором А (замкненість – товарицькість) ($p \leq 0,01$), М (практичність – мрійливість) ($p \leq 0,01$), N (прямолінійність – дипломатичність) ($p \leq 0,05$), Е (домінантність – покірність) ($p \leq 0,05$), F(безпечність – заклопотаність) ($p \leq 0,01$), G (висока нормативність поведінки – низька нормативність поведінки) ($p \leq 0,01$), I(м'якість – твердість) ($p \leq 0,05$). При цьому, у профілі групи з високим рівнем цинічності значення факторів А, С, Е, F, Н, I, L, М, N, Q1, Q2, Q3 розташовані у просторі позитивного полюсу, а значення факторів О, Q4 демонструють протилежну тенденцію.

Кожна з порівнюваних груп характеризується своєрідним комплексом факторів, які показують найбільше відхилення від середніх значень в сторони обох полюсів, кожен з яких має своє змістове навантаження, що дозволяє виявити специфіку психологічного портрету осіб, що розрізняються рівнем циніч-

сті. Дані про домінуючі показники в кожній групі представлені в табл. 1.

Діагностування особливостей особистості досліджуваних, тобто представників вибірки з низьким рівнем цинічності, дозволило отримати наступні результати. У цих осіб високого рівня вираженості набувають такі фактори: А- (замкненість), С+ (емоційна стабільність), F- (стриманість), G+ (висока нормативність поведінки), N (дипломатичність), О- (спокій). Слід зазначити, що фактор О- (спокій) набуває значення (1,1 ст.), що свідчить про його невираженість у представників даної групи.

Стосовно групи досліджуваних з високим рівнем цинічності, високим рівнем напруженості характеризуються фактори А+ (товарицькість), С+ (емоційна стабільність, Н+ (смівість), М+ (мрійливість), N+ (дипломатичність). Окремо слід виділити фактор А+ (товарицькість), який набуває значення (9,6 стенив) та фактор С+ (емоційна стабільність), який набуває значення (9,8 стенив). Це свідчить про яскраву вираженість даних факторів у осіб досліджуваної групи.

Ранги факторів особистості в групах з різними рівнями цинічності

Група з низьким рівнем цинічності	Група з високим рівнем цинічності
1. Замкненість (А-)	1. Товариськість (А+)
2. Емоційна стабільність (С+)	2. Емоційна стабільність (С+)
3. Стриманість (F-)	3. Сміливість (Н+)
4. Висока нормативність поведінки(G+)	4. Мрійливість (М+)
5. Прямолінійність (N-)	5. Дипломатичність (N+)
6. Спокій (O-)	

У представників обох груп високого рівня напруженості набуває фактор С+ (емоційна стабільність), але показники представників групи з високим рівнем цинічності є значно вищими (9,8 ст.), ніж показники представників другої групи (8,3 ст.).

Група досліджуваних з низьким рівнем цинічності відрізняється замкненістю (А-). Це характеризує представників даної групи як скритних, відособлених, відчужених та недовірливих. Такі особи можуть бути схильними до об'єктивності, ригідності, до надмірної суворості в оцінці людей. Можуть мати місце труднощі у встановленні міжособистісних, безпосередніх контактів. Проявлені значення (С+) свідчать про емоційну стійкість, витриманість; про емоційну зрілість, спокій, стійкість в інтересах, працездатність. Можуть мати місце нечуйливість та емоційна ригідність.

Особи з низьким рівнем цинічності відрізняються стриманістю (F-). Це свідчить про розсудливість та обережність цих осіб, про розважливість у виборі партнера по спілкуванню. Такі особи схильні до заклопотаності, неспокою щодо майбутнього, песимістичність у сприйнятті дійсності, стриманість у прояві емоцій. Прояв високої нормативності поведінки (G+) характеризує осіб даної групи як високо нормативних, моральних, врівноважених, відповідальних. У таких осіб сильний характер, вони гідні довіри, мають почуття обов'язку, дотримуються стандартів і правил (особливо моральної сфери життя). До того ж, їм притаманні наполегливість у досягненні мети, точність, ділова спрямованість. Це совісні люди. Але вони дуже зарегульовані, тобто не можуть відступати від правил і стандартів, навіть коли це є більш доцільним для оточуючих і них самих.

Наступною властивою для осіб з низьким рівнем цинічності якістю є дипломатичність (N-). Це дає підстави вважати їх відвертими, простими, наївними. Вони можуть бути прямолінійними, нетактовними. Також цим особам властива природність, безпосередність, емоційність, недисциплінованість, невміння аналізувати мотиви партнера, відсутність проникливості, простота смаків, забезпечення наявним. Невисока напруженість (O-) виражається як безтурботність і впевненість у собі і в своїх силах, самовпевненість. Це життєрадісні, безтурботні, не боязливі, але холоднокровні, спокійні, особи, у яких відсутні каяття і почуття провини.

Особи з високим рівнем цинічності відрізняються товариськістю (А+). Зміст цього фактору складають такі характеристики, як відкритість, природність, невимушеність, а також пристосовність, готовність до співпраці.

Таким особам властива активність в усуненні конфліктів та легкість у встановленні контактів.

Напруженість сили «Я» (С+) і сміливості (Н+) дозволяє характеризувати цинічних осіб як емоційно стійких і соціально активних. Вони можуть бути витриманими, часто спокійними (можуть бути флегматичними). Таким особам властивий реалістичний погляд на речі, здатність управляти ситуацією і справлятися з труднощами (шляхом запобігання або уникнення). Соціальна сміливість проявляється у товариськості, активності, явному інтересі до осіб протилежної статі. Вони можуть бути авантюристичними, схильними до ризикових вчинків і поведінки. Одним із яскравих проявів соціальної сміливості є чуйність, добродушність, схильність до вільного самовираження в поведінці.

Наступною властивою для цинічних осіб якістю є мрійливість (М+), яка свідчить про багату уяву, захоплення своїми ідеями – внутрішніми ілюзіями, легкість відмови від практичних суджень, вміння оперувати абстрактними поняттями, орієнтованість на свій внутрішній світ, яскраве внутрішнє інтелектуальне життя з інтенсивним переживанням ідей і почуттів.

Особам з високим рівнем цинічності властивий прояв дипломатичності – фактор (N+), що вказує на вишуканість, вміння поводитися в суспільстві, дипломатичність у спілкуванні. Високі значення за даним фактором дають підставу вважати представників цієї групи емоційно витриманими, проникливими та обережними. Можуть мати місце хитрість, естетична витонченість, іноді ненадійність, вміння знаходити вихід зі складних ситуацій, розважливість. Взагалі цей фактор орієнтований на вимірювання ставлення особистості до людей і навколишньої дійсності.

Високі значення характеризують особистість як витончену, досвідчену, хитру, з інтелектуальним підходом до оцінки ситуації, близьким до цинізму.

Висновки:

Підсумовуючи результати виконаного дослідження, зробимо ряд висновків.

1. У даній роботі поняття цинічності особистості розглядалося як стійка властивість особистості, що проявляється у неприйнятті позиції іншої людини, суспільства, у специфічній зневазі, недовірі тощо.

2. Для діагностики рівня цинічності було використано процедуру «розміщення себе на шкалі цинічності» та метод парних порівнянь. Було виявлено дві групи досліджуваних – з високим та низьким рівнем цинічності. За допомогою методики Р. Кеттела (16–PF) було проведено

дослідження психологічних особливостей цинічних та нецинічних осіб.

3. Кореляційний та якісний аналіз отриманих даних дозволили не тільки виявити закономірні взаємозв'язки

показників цинічності із факторами Р. Кеттелла, а й емпірично дослідити та порівняти психологічні особливості цинічних та нецинічних осіб.

ЛІТЕРАТУРА

1. Жутикова Н. В. О детском цинизме [электронный ресурс] // URL: http://www.forenable.com/dop/det_cinizme1.html (дата обращения 23.04.2011).

2. Маслоу А. Дальние пределы человеческой психики / А. Маслоу. – СПб.: Издат. группа Евразия, 1997. – 430 с.

3. Мельников В.М. Введение в экспериментальную психологию личности: [Учеб. пособ. для слушат. ИПК, преподават. пед. дисциплин ун-тов и пед. ин-тов] / В. М. Мельников, Л. Т. Ямпольский. – М.: Просвещение, 1985. – 319 с.

4. Попов Л. М. Добро и зло в этической психологии

личности / Л. М. Попов, О. Ю. Голубева, Устин П. Н. – М.: Изд-во «Институт психологии РАН», 2008. – 240 с.

5. Рубинштейн С. Л. О личностном подходе / С. Л. Рубинштейн // Психология личности в трудах отечественных психологов / сост. Л. В. Куликов. – СПб.: Питер, 2000. – С. 23-32.

6. Рукавишников А. А. Факторный личностный опросник Р. Кеттелла – 95. Руководство по использованию / А. А. Рукавишников, М. В. Соколова. – СПб.: ИМАТОН, 1995. – 89 с.

7. Санникова О. П. Феноменология личности: [избр. психол. тр.]. – Одесса: СМІЛ, 2003. – 256 с.

И. П. Топалова

ФАКТОРНАЯ СТРУКТУРА ЦИНИЧНЫХ И НЕЦИНИЧНЫХ ЛИЦ: СРАВНИТЕЛЬНАЯ ХАРАКТЕРИСТИКА.

В статье представлены результаты эмпирического исследования психологических особенностей личностей с высоким и низким уровнем циничности и их сравнительная характеристика.

Ключевые слова: циничность, психологические особенности.

I. P. Topalova

FACTOR STRUCTURE OF CYNIC AND NON-CYNIC INDIVIDUALS: COMPARATIVE ANALYSIS.

The article deals with the factor structure of cynic and non-cynic individuals. The concept of cynicism is considered as a steady feature of an individual that comes out in a rejection of other people's position, in a specific disrespect, distrust etc. With help of the procedure called "putting oneself on the scale of cynicism" and other methods two groups of investigated people were revealed, the first one has a high level of cynicism and the second one is characterized by low level of cynicism. The correlation and qualitative analysis of the obtained data gave an opportunity not only to reveal the interrelations of cynicism indicators with factors by R. Cattell, but also empirically investigate and compare psychological features of cynic and non-cynic individuals.

Keywords: cynicism, psychological characteristics, high level of cynicism, low level of cynicism.

Подано до редакції 12.05.2013