

typical gender norms (standards of behavior) that require the girls' / women's gentleness, include the reproductive role of women, considering motherhood. Men put the status, that they emphasize with money, to the first place, so they must (have to) risk (S. Pyatenko, T. Saprygina, S. R. Sonnad, G. Shikhi et al.). We appeal to the views of Yu. D. Gundertaylo, who stated that the low availability and appetite for risk among women are primarily due to the fact that the issues offered in the tests are focused on dangerous situations in which the biggest part of men takes part. For example, in a test of 25 questions A. M. Shubert offers only 3 that relate to the relationship between people and 7 questions on the situation of direct violations of rules, and the rest – on the possibilities of high achievements. Women are known to break the rules less likely, that is mainly to help avoid situations of physical danger, and the achievements are in the background of the life-world of women. Therefore, during the questioning and the formulation of test problems one should use the appropriate aspects of the woman's life.

Keywords: risk, gender roles, gender stereotypes.

Подано до редакції 06.08.14

УДК: 159.923 +159.98

О. О. Водолазська

Я-КОНЦЕПЦІЯ ЯК ЧИННИК ПРОФЕСІЙНОГО СТАНОВЛЕННЯ ОСОБИСТОСТІ ПСИХОЛОГА

У статті викладені результати теоретико-емпіричного дослідження Я-концепції як чинника професійного становлення особистості психолога. Представлено аналіз значущих кореляційних зв'язків між показниками мотивації досягнення, властивостей особистості та показниками складових Я-концепції. Доведено, що Я-концепція є домінуючим чинником професійного становлення особистості психолога.

Ключові слова: особистість, професійне становлення, Я-концепція, самоактуалізація, мотивація, сенсожиттєві орієнтації.

Постановка проблеми. Для людини професія – це джерело існування і засіб особистісної самореалізації. На сучасному етапі соціально-економічного розвитку суспільства важливою є проблема професійної підготовки майбутнього практичного психолога, що передбачає формування його як активного суб'єкта діяльності і потребує, по-перше, належного рівня підготовки, по-друге, високої відповідальності за результати своєї професійної діяльності.

Аналіз досліджень. Аналіз досліджень К. О. Абульханової-Славської, Б. Г. Ананьєва, О. О. Бодальова та інших вчених свідчить про визначення основних умов вільного володіння професійною діяльністю, які можуть бути представлені трьома групами показників: змістовних – знання теоретичної психології, відношення, установки і ціннісна орієнтація; емоційних – припускають уміння відображати, аналізувати, співпереживати ситуацію з позицій професійної діяльності; діяльнісних – відображають функціональну сторону розвитку професійної культури практичного психолога. Як визначає О. П. Саннікова [2, с. 195], успіх будь-якої діяльності залежить переважно від трьох головних факторів: якості спеціальних знань та вмій, сили і стійкості професійної мотивації, організації психофізіологічної структури діяльності. Загалом, Б. Г. Ананьєв, Л. І. Божович, Г. С. Костюк, Є. О. Клімов, О. М. Леонтєв, Б. Ф. Ломов, Л. А. Люблінська, В. М. Мясіщев, С. Л. Рубінштейн, В. В. Чебишева, розглядаючи процес професійного становлення особистості, спираються на принцип єдності свідомості і особис-

тості у діяльності, розуміючи професійне становлення особистості як складову її загального розвитку [2, с. 94].

До психологічних чинників, що впливають на професійне становлення особистості у професійній діяльності майбутніх психологів, науковці зараховують спрямованість особистості, професійне самовизначення, мотиви вибору професії, вплив соціуму на становлення соціально зрілої особистості [1]. При цьому важливим стає питання належності адекватної Я-концепції, від рівня сформованості якої залежить ефективність професійної діяльності психолога. Феномен "Я-концепція" розглядається у дослідженнях вивчення особистості як зарубіжними (Е. Еріксон, Дж. Келлі, А. Маслоу, К. Роджерс, З. Фрейд та ін.), так і вітчизняними авторами (Л. І. Божович, О. М. Леонтєв, В. С. Мерлін, В. М. Мясіщев, С. Л. Рубінштейн, Д. М. Узнадзе та ін.) [4]. Поняття "Я-концепції" визначається як відносно стабільне, більшою або меншою мірою усвідомлене, таке, що переживається як неповторна система уявлень індивіда про себе, на основі якої він будує свою взаємодію з іншими людьми і ставиться до себе (О. О. Бодальов, О. К. Дусавицький, А. Г. Ковальов, І. С. Кон, П. В. Макаренко, В. В. Столін та ін.).

Метою статті є викладення результатів теоретико-емпіричного дослідження Я-концепції як чинника професійного становлення особистості психолога.

Викладення основного матеріалу. Попередньо викладені теоретичні положення стали підґрунтям для

припущення про взаємозв'язок показників Я-концепції (самоактуалізації, сенсожиттєвих орієнтацій) із показниками мотивації досягнення особистості майбутніх психологів у їх професійному становленні. Відповідно до мети нашого дослідження були обрані наступні методики: методика вимірювання мотивації досягнення (А. Мехрабіан, модифікація М. Ш. Магомед-Емінова); "Самоактуалізація особистості" О. Ф. Лазукіна у адаптації Н. Ф. Каліної; Тест сенсожиттєвих орієнтацій Д. О. Леонтьєва; «16-факторний особистісний опитувальник» форми А і Б» (Р. Кеттелла). Вибірку склали слухачі відділення "Психологія" факультету післядипломної освіти та роботи з іноземними громадянами Південноукраїнського національного педагогічного університету імені К. Д. Ушинського. Комплексним дослідженням були охоплені 92 особи віком 22-58 років. Згідно з метою дослідження ми розподілили респондентів на дві групи, залежно від попередньо отриманої вищої освіти: групу людей, які отримали першу освіту технічну – 43 чол. та групу людей, які отримали першу освіту гуманітарну – 49 чол. Усі досліджувані – представники жіночої статі.

Аналіз кореляційних зв'язків між показниками самоактуалізації та мотивації досягнення виявив додатні зв'язки між показником мотивації і показником креативності та контактності на рівні $p \leq 0,01$; між показниками автономності, саморозуміння, аутосимпатії

на рівні $p \leq 0,05$; виявлені тенденції додатних зв'язків між показниками мотивації та показниками орієнтації в часі, показниками цінностей та спонтанності на рівні $p \leq 0,05$. Таких показників, як погляд на природу людини, висока потреба у пізнанні, гнучкість у пізнанні значущих кореляційних зв'язків не виявлено. Ці факти свідчать про те, що високий рівень мотивації досягнення супроводжується творчим ставленням до життя, позитивним відношенням до психічного здоров'я, чуттєвості та сенситивності до своїх бажань та потреб, вірою в свої сили, здібності, високий рівень самостійності, саморозуміння, впевненості у собі, стійку адекватну самооцінку. Виявлені тенденції між показниками мотивації досягнення та самоактуалізації свідчать про розуміння екзистенційної цінності життя. Тенденції до значущості між показником мотивації та цінностями (істина, добро, краса, цілісність, унікальність, справедливість, порядок, самодостатність) вказують на стремління до гармонійного життя і здорових стосунків із навколишнім, небажання підкорятися маніпуляціям оточуючих. Тенденція до зв'язку між мотивацією і спонтанністю свідчить про впевненість у собі, довіру до оточуючого світу, що є свідченням самоактуалізованості. Після первинної обробки отриманих даних для проведення подальшого дослідження респонденти були згруповані у відповідності до рівня показника мотивації досягнення.

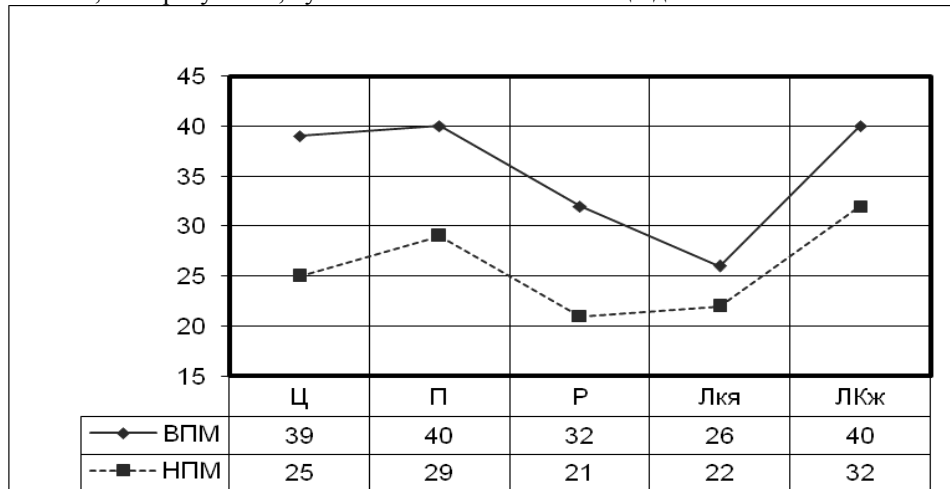


Рис. 1. Профілі сенсожиттєвих орієнтацій осіб гуманітарної спрямованості з високим рівнем мотивації досягнення успіху та осіб з високим рівнем мотивації уникнення невдачі.

Значення показників сенсожиттєвих орієнтацій обох підгруп слухачів гуманітарної спрямованості (див.рис.1) знаходяться в різних діапазонах. Так, показники мотивації досягнення підгрупи осіб з високим рівнем мотивації досягнення успіху знаходяться в діапазоні 26-40%, а показники іншої підгрупи знаходяться в діапазоні 21-32%. Загалом, профілі представників обох груп можна назвати однорідними. В обох підгрупах пікових значень набувають показники локусу контролю – життя та процесу життя. Найниж-

чого значення набувають показники локусу контролю-Я.

Значення показників сенсожиттєвих орієнтацій обох підгруп слухачів технічної спрямованості знаходяться в різних діапазонах (див. рис. 2). Так, показники групи осіб з високим рівнем мотивації досягнення успіху знаходяться в діапазоні 26-40%, а показники групи осіб з високим рівнем мотивації уникнення невдачі – в діапазоні 14-25%.

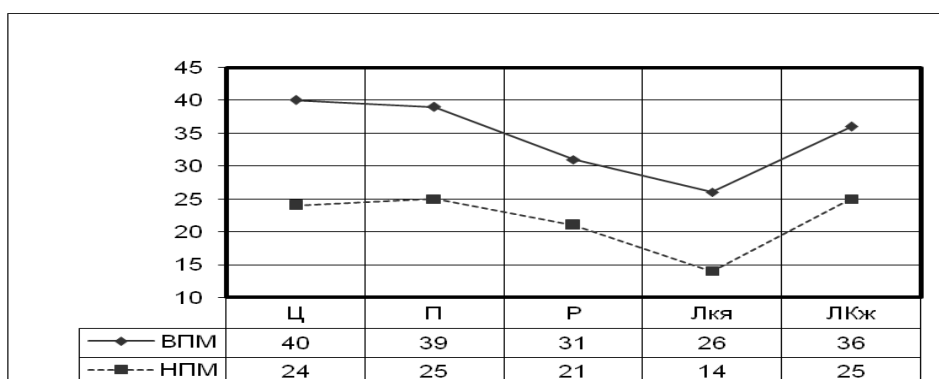


Рис. 2. Профілі сенсожиттєвих орієнтацій осіб технічної спрямованості з високим рівнем мотивації досягнення успіху та осіб з високим рівнем мотивації уникнення невдачі

Значення показників сенсожиттєвих орієнтацій обох підгруп слухачів технічної спрямованості знаходяться в різних діапазонах (див.рис.2). Так, показники групи осіб з високим рівнем мотивації досягнення успіху знаходяться в діапазоні 26-40%, а показники групи осіб з високим рівнем мотивації уникнення невдачі – в діапазоні 14-25%. Мінімальні значення виявлені у показника локус контролю-Я, який є слабо вираженим у представників обох підгруп осіб

технічної спрямованості. Таким чином, візуальне порівняння профілів осіб технічної спрямованості з різним рівнем мотивації досягнення показує найбільші розбіжності таких показників, як цілі життя, процес життя та локус контролю-Я. Візуально відмічаються достатньо близькі значення обох підгруп за показником сенсожиттєвих орієнтацій – результат життя.

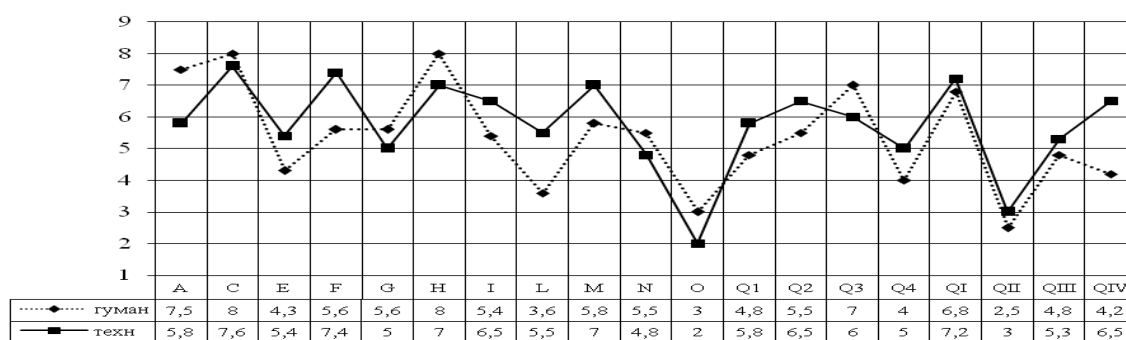


Рис. 3. Профілі властивостей особистості осіб гуманітарної та технічної спрямованості з високим рівнем мотивації досягнення успіху.

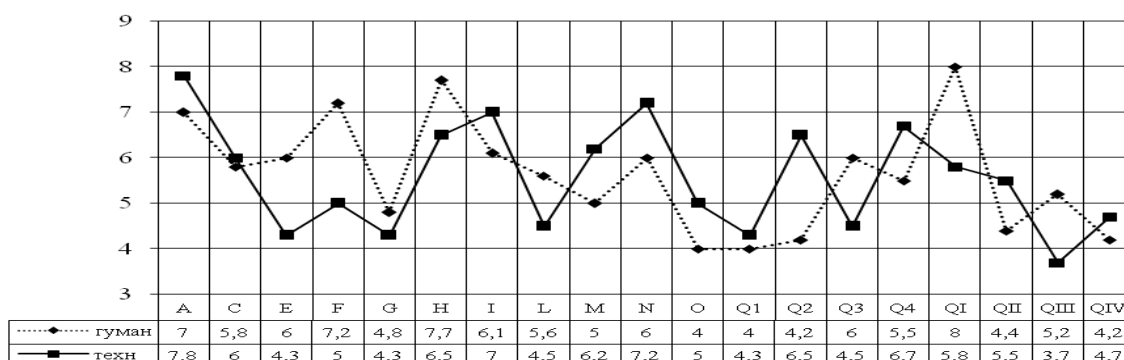


Рис. 4. Профілі властивостей особистості осіб гуманітарної та технічної спрямованості з високим рівнем мотивації уникнення невдачі.

Профілі властивостей особистості, представлені на рисунку 3, визначають наступні відмінності: фактор А+ (афектотимія): у осіб гуманітарної спрямованості з високим рівнем мотивації досягнення успіху ця властивість особистості виражена доволі високо, тоді як у осіб з технічною спрямованістю з таким же рівнем мотивації її значення нижчі; фактор F+ (безпечність): знаходиться на високому рівні у осіб технічної спрямованості з високим рівнем мотивації досягнення успіху, але у осіб гуманітарної спрямованості знаходиться на рівні, трохи вищому за середній; фактор L+ (підозрілість): у осіб технічної спрямованості з високим рівнем мотивації досягнення успіху цей показник виражений яскравіше і знаходиться вище середньої лінії ряду, а у осіб гуманітарної спрямованості з високим рівнем мотивації досягнення успіху цей показник розташований нижче середньої лінії ряду; фактор Q4+ (незалежність): знаходиться на високому рівні у осіб технічної спрямованості і на середній лінії ряду у осіб гуманітарної спрямованості з високим рівнем мотивації досягнення успіху; фактор O- (самовпевненість): показник цього фактору знаходиться нижче середньої лінії ряду як у представників технічної спрямованості, так і у осіб, які мають гуманітарну спрямованість. Також слід відмітити показники, які набувають близьких значень в обох групах: фактор С+ (сила Я), фактор G+ (сила Зверх-Я), Q II+ (тривожність), Q III+ (кортикальна живість).

Психологічні портрети осіб гуманітарної і технічної спрямованості, складені за візуальними профілями, засвідчили високий рівень мотивації досягнення у людей з високим рівнем самокритичності, прагненням до довірливих відносин з соціальним оточенням. Можна сказати, що ці люди орієнтовані на події зовнішнього світу, соціальне оточення, де їхня поведінка є досить гнучкою. Вони мають високий рівень соціальної активності, виражену потребу в спілкуванні, яке передбачає насамперед наявність слухачів, аніж співрозмовників, високий рівень адаптованості в соціумі, життєрадісність, впевненість у собі та емоційну стійкість, притаманну людям з високим рівнем мотивації досягнення успіху.

Високі значення фактору Q1+ (радикалізм) профілей властивостей особистості, представлених на рисунку 4, характеризують осіб гуманітарної спрямованості як людей зі стійкими поглядами на життя, критичним настроєм щодо оточуючих, інформованістю, інтелектуальними інтересами; фактор А+ (афектотимія), який орієнтований на визначення товарищескості людини у групі, характеризує представників гуманітарної спрямованості як людей товариських, уважних до інших, добрих, відвертих; цей фактор виявляє високі значення показників представників гуманітарної і технічної спрямованості; фактор N+ (соціальна сміливість) – високі значення показників у представників вибірки гуманітарної спрямованості з високим рівнем мотивації уникнення невдачі свідчать про соціальну сміливість, товарищескість, добродушність, імпульсивність, емоційність, артистичність;

фактор N+ (проникливість), який яскраво виражений у осіб технічної спрямованості, характеризує представників вибірки з позиції проникливості, уважності до оточуючих, які вміють поводитися в суспільстві, емоційно витримані, розумні; показники фактору I+ (чутливість) знаходяться на високому рівні у осіб гуманітарної спрямованості, що засвідчує наявність доброти, здібність людей до емпатії, терпимості до себе і оточуючих, розуміння і уважності. Візуальний аналіз профілю групи осіб з високим рівнем мотивації уникнення невдачі показує, що цим людям притаманна виражена відкритість, почуття обов'язку, чуттєвість до реакцій оточуючих, на середньому рівні виражені сором'язливість, дратівливість, холоднокровність, емоційна лабільність, врівноваженість. У меншій мірі цим людям притаманні такі властивості, як неухважність, недікатність, недисциплінованість, внутрішня конфліктність. Візуальне порівняння профілів обох груп дозволяє відмітити наступне. В цілому профілі є подібними між собою, проте ми можемо констатувати деякі відмінності у значеннях фактору F+ (безпечність) і фактору Q1+(радикалізм). Ці показники виявили різні значення для осіб гуманітарної і технічної спрямованості. Так, у гуманітаріїв у більшій мірі виявляються такі властивості, як енергійність, експресивність, відвертість, динамічність у спілкуванні, ентузіазм; представники ж технічної спрямованості більш спокійні, серйозні, мовчазні, розсудливі. Високі значення наступного показника в осіб гуманітарної спрямованості характеризують людей як збудливих, дещо дратівливих, нетерплячих, активних. Особам гуманітарної спрямованості з високим рівнем мотивації уникнення невдачі також притаманний високий рівень самокритичності та відвертості. Проте, вони можуть реагувати на звичайні ситуації, які виникають у соціальній взаємодії, як на стресові. Також їм властиві імпульсивна поведінка, нестійкі емоційні стани зі схильністю до афективного реагування. Особам технічної спрямованості з високим рівнем мотивації уникнення невдачі також притаманна знижена потреба у спілкуванні та соціальна активність.

Висновки. 1) Аналіз наукових досліджень висвітлив поняття "Я-концепції" як відносно стабільну, більшою або меншою мірою усвідомлену, таку, що переживається як неповторна, систему уявлень індивіда про себе, на основі якої він будує свою взаємодію з іншими людьми і ставиться до себе;

2) кореляційний аналіз отриманих емпіричних даних виявив значущі додатні зв'язки між показниками мотивації досягнення, певних властивостей особистості та показниками складових Я-концепції: самоактуалізації та сенсожиттєвих орієнтацій, що підтвердило наше припущення щодо Я-концепції як домінуючого чинника професійного становлення особистості психолога. Отримані дані доповнюють відомі характеристики професійного становлення особистості та можуть сприяти подальшим дослідженням самопізнання, самоактуалізації та самовдосконалення майбутніх психологів як фахівців у їх професійному зростанні.

ЛІТЕРАТУРА

1. Рубинштейн С. Л. Проблемы общей психологии / С.Л. Рубинштейн — М.: Просвещение, 1976. — 415 с.
2. Санникова О. П. Феноменология личности: Избранные психологические труды / Ольга Павловна Санникова. — Одесса: СМІЛ, 2003. — 256 с.

3. Деркач А. А. Акмеология: пути достижения вершин профессионализма / А.А. Деркач, Н.В. Кузьмина. — М.: РАУ, 1993. — 24 с.

4. Психология самосознания: хрестоматія // [сост. Д.Я. Райгородский]. — Самара.: Издательский Дом "Бахрах-М", 2000. — 672 с.

REFERENCES

1. Rubinshteyn, S. L. (1976). *Problemy obshchey psikhologii [Problems of general psychology]*. Moscow: Prosveshchenie [in Russian].

2. Sannikova, O. P. (2003). *Fenomenologiya lichnosti: Izbrannyye psikhologicheskiye trudy [The phenomenology of personality: Selected Psychological Works]*. Odesa: SMIL [in Russian].

3. Derkach, A. A., & Kuzmina, N. V. (1993). *Ak-*

meologiya: puti dostizheniya verшин professionalizma [Acmeology: ways to achieve the apex of professionalism]. Moscow: RAU [in Russian].

4. Raygorodskiy, D. Ya. (Eds.). (2000). *Psikhologiya samosoznaniya: khrestomatiya [Psychology of self-awareness]*. Samara: Izdatelskiy Dom "Bakhrakh-M" [in Russian].

О. О. Водолазская

Я-КОНЦЕПЦИЯ КАК ФАКТОР ПРОФЕССИОНАЛЬНОГО СТАНОВЛЕНИЯ ЛИЧНОСТИ ПСИХОЛОГА

В статье изложены результаты теоретико-эмпирического исследования Я-концепции как фактора профессионального становления личности психолога. Представлен анализ значимых корреляционных связей между показателями мотивации достижения, свойств личности и показателями составляющих Я-концепции. Доказано, что Я-концепция является доминирующим фактором профессионального становления личности психолога.

Ключевые слова: личность, профессиональное становление, Я-концепция, самоактуализация, мотивация, смысложизненные ориентации.

О. О. Vodolazska

SELF-CONCEPT AS A FACTOR OF PROFESSIONAL GROWTH OF PSYCHOLOGIST

This study investigates the self-concept as a factor of professional growth of a psychologist. The profession for a human is a source of livelihood and a means of personal fulfillment. At the present stage of social and economic development it is an important problem of training a future psychologist, providing his / her formation as an active actor and it requires, firstly, proper training, and secondly, a great responsibility for the results of his / her professional activities. The professional choice and professional orientation of the personality occur due to personal components of the professional activity, the development of which is influenced by a number of factors, among which the dominant one is the self-concept. This phenomenon of the professional formation determines the complexity of the dynamics of the individual professional growth, especially if a human makes his / her choice of profession in adulthood, having one higher education. The results of the empirical studies have confirmed the assumption of the existence of significant correlations between motivation and performance of the self-actualization, namely values, creativity, contact, autonomy and self-understanding. Also there were positive correlations found between the index of achievement motivation and performance of the life-purpose orientations in respondents of humanitarian and technical directions: the purpose of life and the locus of control. It is found that the rate of achievement motivation constitutes a significant correlation with indicators of personality traits. In particular, the positive associations are revealed with indicators of sociability, insight, empathy, tolerance, and social activity; negative connections are stated in the indicator of achievement motivation with indicators of guilt, cool, carefree, spontaneous aggression, trait anxiety, irritability, and shyness. Qualitative and quantitative analyses of the study showed the presence of positive correlations between achievement motivation and performance components of the self-concept, which confirmed our assumption of the self-concept as a dominant factor of professional growth of a psychologist.

Keywords: personality, professional development, self-concept, self-actualization, motivation, life-purpose orientations.

Подано до редакції 05.08.14