

О. М. МОСКАЛЕНКО  
С. С. ДІДЕНКО

## ЕКОНОМІЧНА СТІЙКІСТЬ СУБ'ЄКТА МІЖНАРОДНОГО БІЗНЕСУ В УМОВАХ ВПЛИВУ ЧИННИКІВ НЕСТАБІЛЬНОСТІ

*У статті розглянуто особливості визначення економічної стійкості підприємств-суб'єктів міжнародного бізнесу. Обґрунтовано сукупність критеріїв оцінки економічної стійкості промислового підприємства в умовах впливу чинників нестабільності міжнародного макро- і мікросередовища. Здійснено практичну апробацію методики аналізу економічної стійкості на прикладі ПАТ «Центральний гірничо-збагачувальний комбінат».*

*Ключові слова: економічна стійкість, підприємство, ПАТ «Центральний гірничо-збагачувальний комбінат», виробнича стійкість, соціальна стійкість, інноваційна стійкість, інвестиційна стійкість, фінансова стійкість, ринкова стійкість.*

## ЭКОНОМИЧЕСКАЯ УСТОЙЧИВОСТЬ СУБЪЕКТА МЕЖДУНАРОДНОГО БИЗНЕСА В УСЛОВИЯХ ВЛИЯНИЯ ФАКТОРОВ НЕСТАБИЛЬНОСТИ

*В статье рассмотрены особенности определения экономической устойчивости предприятий-субъектов международного бизнеса. Обоснована совокупность критериев оценки экономической устойчивости промышленного предприятия в условиях воздействия факторов нестабильности международной макро- и микросреды. Проведена практическая апробация методики анализа экономической устойчивости на примере ПАО «Центральный горно-обогатительный комбинат».*

*Ключевые слова: предприятие, ПАО «Центральный горно-обогатительный комбинат», устойчивость экономической, производственная, социальная, инновационная, инвестиционная, финансовая, рыночная.*

## ECONOMIC STABILITY OF INTERNATIONAL BUSINESS ENTITY UNDER THE INFLUENCE OF INSTABILITY FACTORS

*The aim of the article is to assess the level of economic stability of international business entity under the influence of instability factors in the international macro and micro surroundings. The author substantiates and makes the structuring of criteria for estimation the economic stability of industrial enterprises under the influence of tendencies on the international market. Coefficient criteria for assessing economic stability of industrial enterprise are used in the article. It is made the practical testing of the method of analysis of economic stability on the example of JSC "Central GOK". The method of analysis of economic stability includes analysis of different forms of economic stability. They are production stability, social stability, innovation stability, investment stability, financial stability and market stability. There was an economic stability in all its forms within the normative values in the enterprise. It is proved that the company had effective control of economic stability in the analyzed period.*

*Keywords: economic viability, enterprise, JSC "Central GOK", production stability, social stability, innovation stability, investment stability, financial stability, market stability.*

**Постановка проблеми.** В умовах сучасного економічного становища, що характеризується кризовими явищами, усе більшого значення набуває вивчення впливу негативних факторів економічних процесів на діяльність суб'єктів міжнародної господарської діяльності. З огляду на це, важливим є вирішення питання економічного виміру реакції підприємства на нестабільність у зовнішньому середовищі. А отже, існує практична необхідність розгляду поняття економічної стійкості промислового підприємства.

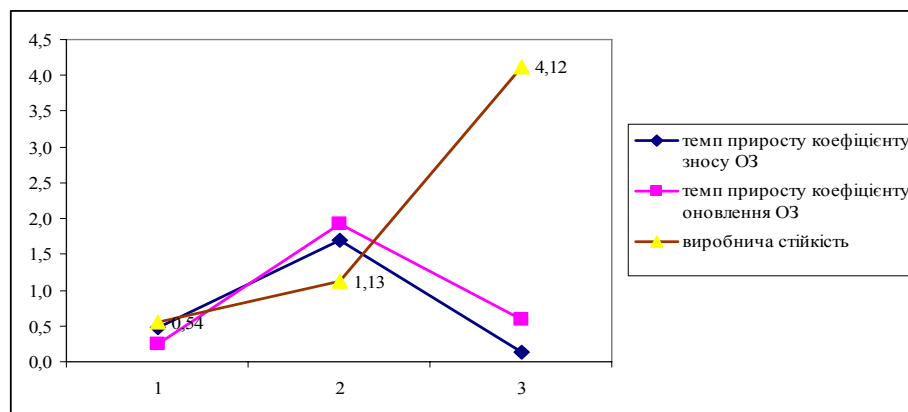
**Аналіз останніх досліджень і публікацій.** Проблематикою економічної стійкості суб'єктів міжнародного бізнесу на сьогодні займаються вітчизняні та зарубіжні вчені, такі як Аніксіна Ю., Бараненко С., Жуков П., Іванов В., Козирева В., Коцюба О., Кроленко М. [1], Матушевська О. [2], Махонько Г., Полевський Е. [5], Проценко Н. [3], Сафин Ф., Тхор С., Хомяченкова Н. [4], Шандова Н., Шеметов В. та ін. Вищезазначені вчені досліджують економічну стійкість, її сутність і види, методи її забезпечення на підприємстві. Проте у науковій літературі не знаходить свого комплексного обґрунтування системний підхід до визначення економічної стійкості промислового підприємства-суб'єкта міжнародного бізнесу. Дана проблема унеможливорює практичний аналіз економічної стійкості кожного окремого суб'єкта господарювання.

Ціллю статті є визначення рівня економічної стійкості на основі системного підходу до структурування критеріїв її аналізу, в умовах впливу чинників нестабільності на міжнародну економічну діяльність промислового підприємства-суб'єкта міжнародного бізнесу (на прикладі ПАТ «Центральний гірничо-збагачувальний комбінат»).

**Виклад основного матеріалу дослідження.** Економічна стійкість промислового підприємства-експортера – це сталий стан промислового підприємства, що забезпечує його ефективне реагування на зміни середовища в умовах нестабільності на національному і світовому ринках, шляхом прийняття управлінських рішень, які зберігають відносну цілісність і структурованість підприємства і дозволяють досягти високих результатів його комерційної діяльності. Економічна стійкість промислового підприємства-експортера піддається впливу як внутрішніх, так і зовнішніх чинників. А отже, процес управління економічною стійкістю промислового підприємства являє собою комплексний процес, що має на меті регулювання внутрішніх чинників впливу на діяльність підприємства та пристосування до зовнішніх.

Для досягнення цілей статті нами здійснено аналіз економічної стійкості у розрізі таких її складових, як виробнича, соціальна, інноваційна, інвестиційна, фінансова, ринкова стійкість, на прикладі ПАТ «Центральний гірничо-збагачувальний комбінат» (ПАТ «ЦГЗК»). Дане експортоорієнтоване підприємство є одним з найпотужніших в Україні з виробництва концентрату та обкотишів.

Динаміка показників виробничої стійкості ПАТ «ЦГЗК» за 2010–2012 рр. наведена на рис. 1.



**Рис. 1. Динаміка показників виробничої стійкості ПАТ «ЦГЗК» за 2010–2012 рр. (складено авторами за даними [7])**

Як видно з рис. 1, у 2010 р. обсяги інвестицій були незначними. Одночасно зріс показник зносу обладнання на 61% у порівнянні з 2009 р. Також, як негативний наслідок скорочення інвестицій, знизився показник оновлення основних засобів на 74% по відношенню до попереднього року. Як результат, виробнича стійкість комбінату виявилась нижчою за нормативне значення – на рівні 0,5 у порівнянні з 2009 р. Така ситуація склалася за рахунок негативних фінансових результатів 2009 р. внаслідок зниження попиту на продукцію комбінату на світовому ринку. Скорочення чистого прибутку стало причиною падіння обсягів власних інвестицій в оновлення обладнання. У 2011 р. спостерігалось поживавлення інвестиційної діяльності ПАТ «ЦГЗК», на що вказує зростання коефіцієнту оновлення основних засобів на 29% зі значенням коефіцієнту 0,24, а коефіцієнту зносу – на 92% із його розрахунковим значенням 0,12. Темпи приросту даних показників вплинули на виробничу стійкість комбінату зі значенням 1,13 його коефіцієнта. У 2012 р. коефіцієнт зносу знизився на 42%, а коефіцієнт оновлення – на 64% у порівнянні з 2011 р. Результатом таких змін стало підвищення рівня виробничої стійкості на комбінаті до значення 4,12 у порівнянні з 2011 р. Отже, аналізуючи динаміку виробничої стійкості ПАТ «ЦГЗК» за проаналізований період, можна зазначити, що підприємство мало нормативну виробничу

стійкість не нижче 1 впродовж усього періоду, за виключенням 2010 р. Розраховані коефіцієнти дають нам підстави вважати, що політика модернізації процесу виробництва на комбінаті була відносно ефективною.

Динаміка показників соціальної стійкості наведена на рис. 2.

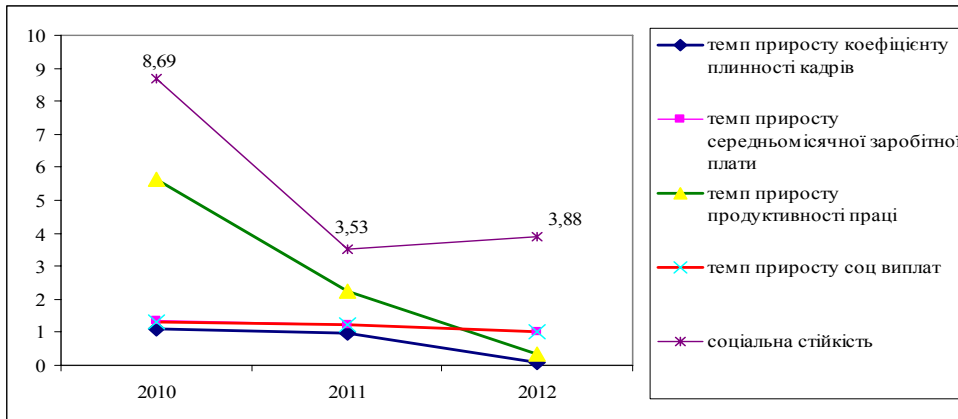


Рис. 2. Динаміка показників соціальної стійкості ПАТ «ЦГЗК» за 2010–2012 рр. (складено авторами за даними [7])

Як видно з рис. 2, у 2010 р. управління соціальною стійкістю на підприємстві призвело до підвищення її критеріального значення до рівня 8,69 у порівнянні з 2009 р. Це стало можливим за рахунок підвищення темпів приросту кожного окремого структурного елемента соціальної стійкості, а саме: збільшення продуктивності праці на 462%, збільшення розміру соціальних виплат на 29%, середньомісячної заробітної плати – на 33%. Негативний вплив на загальний рівень соціальної стійкості здійснив лише показник плинності кадрів, який у порівнянні з 2009 р. зріс на 12%. У 2011 р. соціальна стійкість у порівнянні з 2010 р. склала 3,53, що стало результатом підвищення усіх її складових. Тенденція збереження високого фактичного значення критеріїв соціальної стійкості збереглася і в 2012 р. Рівень соціальної стійкості досяг значення 3,88 по відношенню до 2011 р. Таким чином, можна зазначити, що соціальна стійкість була у межах норми (вище 1) впродовж 2010–2012 рр. Однак мала місце ситуація скорочення персоналу як негативна соціальна тенденція, що проявлялось у підвищенні коефіцієнту плинності персоналу.

Для характеристики фінансової стійкості наведено динаміку її основних показників (рис. 3).

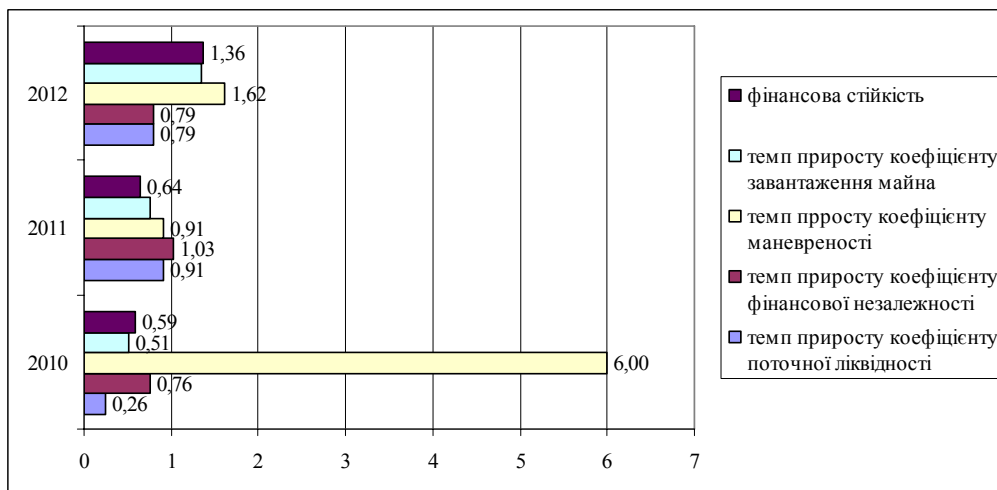


Рис. 3. Динаміка показників фінансової стійкості ПАТ «ЦГЗК» за 2010–2012 рр. (складено авторами за даними [7])

Згідно з коефіцієнтами, представленими на рис. 3, 2010 та 2011 рр. виявилися для підприємства фінансово нестійкими, що стало наслідком коливань у виробничій діяльності підприємства у посткризовий період. Як результат, це призвело до негативних змін значень показників фінансової стійкості. Так, у 2010 р. коефіцієнт поточної ліквідності знизився на 75%, фінансової незалежності – на 25%, завантаження майна – на 50%. Коефіцієнт маневреності у цьому ж році мав тенденцію зростання до 500%. Загальний показник фінансової стійкості у 2010 р. склав 0,59. Тенденції 2011 р. були подібними до 2010 р. Як результат, показник фінансової стійкості у 2011 році склав 0,64. Фінансова стійкість комбінату у 2012 р. встановилася на рівні 1,36. Таким чином, очевидно, що впродовж зазначеного періоду фінансова стійкість ПАТ «ЦГЗК» мала тенденцію як до поживлення, так і гальмування. Така фінансова адаптивність, як показують розрахунки, стала, на наш погляд, результатом гнучкого реагування підприємства на зовнішні чинники, що призвели до змін у власному, авансовому та оборотному капіталах.

Для характеристики інвестиційної стійкості наведено динаміку її основних критеріїв оцінки за 2010–2012 рр. (рис. 4).

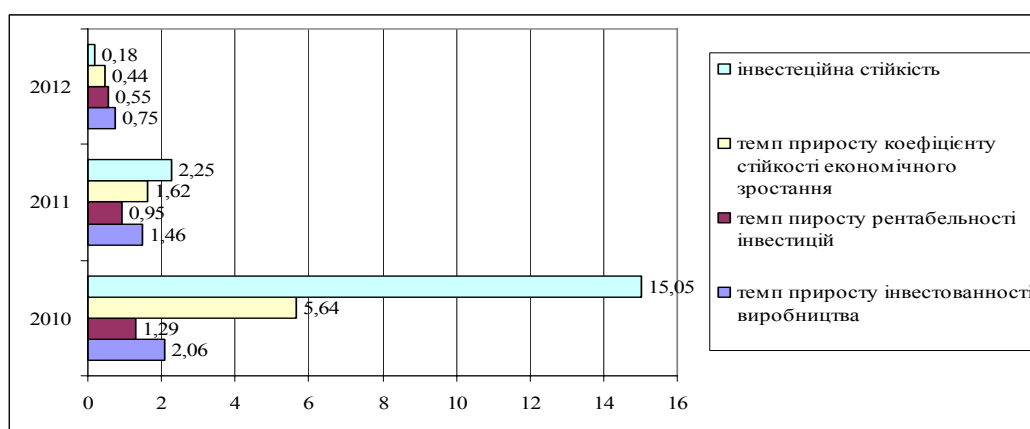


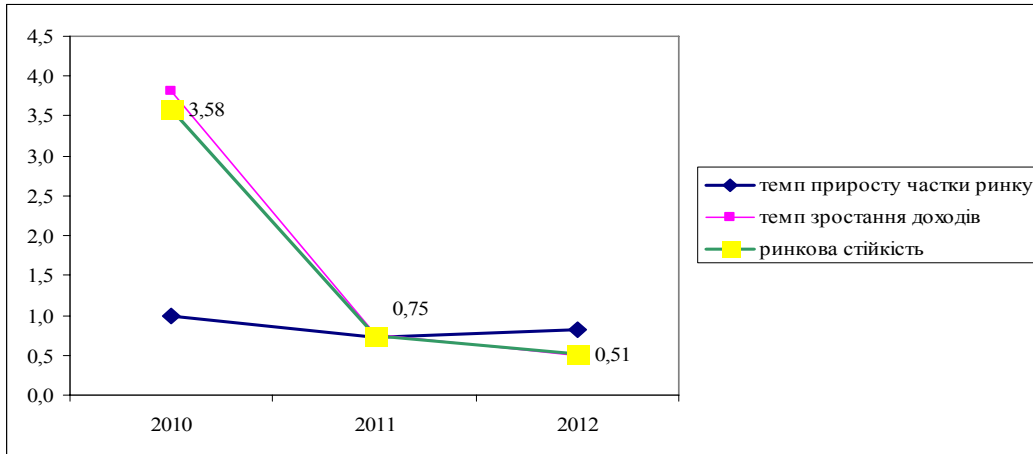
Рис. 4. Динаміка показників інвестиційної стійкості ПАТ «ЦГЗК» за 2010–2012 рр. (складено авторами за даними [7])

Інвестиційна діяльність упродовж зазначеного періоду на комбінаті проводилась регулярно, але характеризувалася різними коливаннями, що викликало різноспрямовані флуктуації рівня інвестиційної стійкості. Умовний посткризовий період, 2010–2011 рр., характеризувався активізацією процесів модернізації: переоснащенням обладнання, закупівлею нових машин. Власне ці види звичайної діяльності є капітальними інвестиціями для комбінату. У результаті такої діяльності у 2010 р. спостерігалися такі темпи приросту: обсяг інвестицій до обсягу виробництва – на 106%, рентабельність інвестицій – на 29%, коефіцієнт стійкості економічного зростання – на 464%. Таким чином, інвестиційна стійкість у 2010 році оцінюється на рівні 15,05. У 2011 р. інвестиційна мала значення 2,25. У 2012 р. спостерігалось скорочення темпів фінансування інвестицій, що негативно вплинуло на складові критерії інвестиційної стійкості. Як результат, інвестиційна стійкість у 2012 році для ПАТ «ЦГЗК» дорівнювала 0,18. Таким чином, можна зазначити, що рівень інвестиційної стійкості залежить від обсягу інвестицій в основні засоби, що є базою для нарощення показників фондовіддачі, прибутковості тощо.

Для характеристики ринкової стійкості наведено динаміку її основних показників за 2010–2012 рр. (рис. 5).

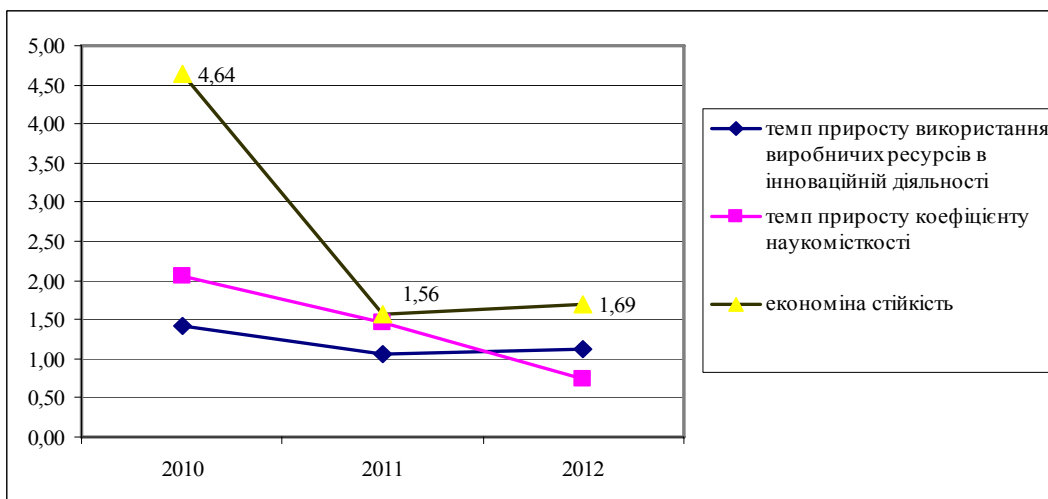
Для характеристики ринкової стійкості за основу беремо діяльність підприємства на міжнародному ринку. Для ПАТ «ЦГЗК» міжнародний ринок представлений країнами Східної Європи (Чехія, Польща та Словаччина) та Китаєм. Зазначені країни-імпортери, у цілях нашого аналізу, формують сегмент міжнародного ринку для ПАТ «ЦГЗК». Експортна діяльність комбінатом проводилась упродовж всього зазначеного періоду, проте ринкова

стійкість набувала різних значень. Так, збільшення попиту на міжнародному та національному ринках призвело у 2010 р. до збільшення доходу на 280%, що сприяло стабільності ринкової частки. Ринкова стійкість ПАТ «ЦГЗК» у 2009 р. мала значення коефіцієнту 3,58. У 2011 та 2012 рр. відбулося розширення ринків збуту. Імпортерами продукції комбінату, окрім вище зазначених, стали Німеччина та Угорщина. За рахунок розширення міжнародного сегменту збуту для підприємства розрахункові значення частки ринку зменшилися в 2011 р. на 27%, а у 2012 р. на 19% у порівнянні з попереднім роком. У цей період також спостерігалось скорочення приросту доходу: у 2011 році – на 25%, а у 2012 році – на 50%. Результат таких змін: ринкова стійкість у 2011 р. склала 0,75 од., а у 2012 – 0,51. Тобто ринковий стан у вказаний період виявився нестабільним для підприємства, що погіршило рівень загальної економічної стійкості ПАТ «ЦГЗК».



**Рис. 5. Динаміка показників ринкової стійкості ПАТ «ЦГЗК» за 2010–2012 рр. (складено авторами за даними [7])**

Для характеристики інноваційної стійкості наведено динаміку її основних показників за 2010–2012 роки (рис. 6).



**Рис. 6. Динаміка показників інноваційної стійкості ПАТ «ЦГЗК» за 2010–2012 рр. (складено авторами за даними [7])**

Заключним етапом у дослідженні комерційної діяльності підприємства, у тому числі на міжнародних ринках, є аналіз економічної стійкості ПАТ «ЦГЗК». Для цього наведемо динаміку критеріїв економічної стійкості ПАТ «ЦГЗК» за 2006–2012 рр. (рис. 7).

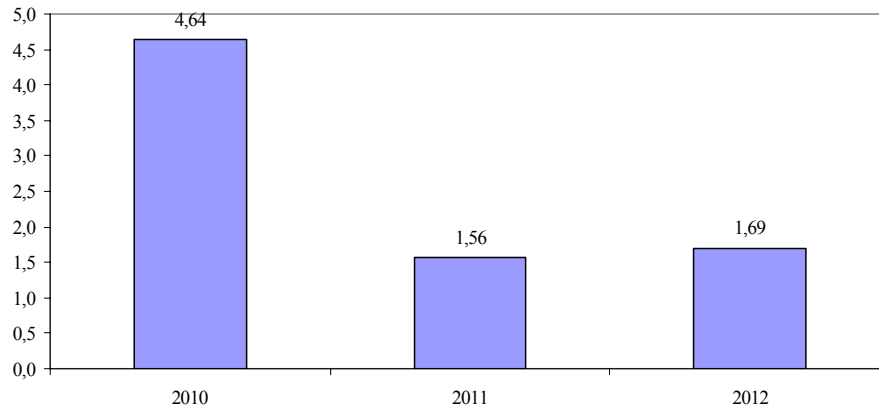


Рис. 7. Динаміка показника «економічна стійкість» ПАТ «ЦГЗК» за 2010–2012 рр. (складено авторами за даними [7])

Умовно посткризовий період, що розпочався у 2010 р., потребував пристосування до нових правил гри та умов на зовнішньому ринку: відбулася зміна географічної структури експорту, активізувалися процеси коливання цін на світовому ринку, мало місце підвищення цін на основні засоби виробництва, посилення міжнародної конкуренції тощо. Для досягнення високої економічної стійкості на ПАТ «ЦГЗК» було зроблено акцент на інвестиційній діяльності щодо переоснащення виробничого обладнання, його модернізації, впровадження енергозберігаючих технологій. У результаті цих заходів високого значення досягли такі показники, як інвестиційна, ринкова, інноваційна та соціальна стійкість. Відбулося досягнення рекордної позначки показника економічної стійкості – 4,64. Це на 142% вище за значення відповідного показника у 2009 р. Подібні коливання, на нашу думку, стали результатом ефективної, вдало реалізованої управлінської політики, спрямованої на підвищення конкурентоспроможності підприємства на світовому ринку. У 2011 році акценти в управлінні економічною стійкістю були спрямовані на підвищення рівня соціальної, інвестиційної та інноваційної стійкості. Коефіцієнти у розрізі зазначених видів стійкості значно зросли у порівнянні з 2010 р. Однак, внаслідок переорієнтації на внутрішній ринок, частка комбінату на світовому ринку скоротилася, про що свідчить суттєве скорочення показника ринкової стійкості. Результатом такої політики керівництва стало досягнення економічної стійкості у 2011 році на рівні 1,56 од. у порівнянні з 2010 р. Цей показник нижче за показник 2010 р. на 66%. Проте, слід зазначити, що його значення знаходиться у межах нормативного (вище 1), і характеризує підприємство як стабільне. У 2012 р. мали місце негативні тенденції для інвестиційної, ринкової та інноваційної стійкості. Саме за цими складовими економічної стійкості спостерігалися погіршення значень оцінюваних нами вище показників. Проте управлінська політика комбінату мала на меті підвищення виробничої, соціальної та фінансової стійкості через вплив на такі операційні процеси, як виробнича потужність, продуктивність праці, оплата праці, соціальні виплати, реструктуризація капіталу, проведення інвестування за рахунок внутрішнього фінансування із прибутку. В результаті такого управління у 2012 р. економічна стійкість ПАТ «ЦГЗК» підвищилась до рівня 1,69. Цей показник є вищим за показник попереднього року на 8%.

**Висновки та перспективи подальших наукових розробок.** У широкому розумінні, в управлінському контексті, економічна стійкість – це стабільний стан підприємства, у вузькому розумінні – це комплексний інтегральний показник або критерій, який оцінюється через його структурні складові, такі як виробнича, фінансова, інвестиційна, ринкова, інноваційна стійкість. Управління економічною стійкістю підприємства передбачає вплив на кожний її окремий елемент. Управління економічною стійкістю ПАТ «ЦГЗК» мало різні напрямки за проаналізований період у розрізі її видів, що пояснюється різними факторами впливу міжнародного макро- і мікросередовища. Доведено, що на підприємстві за проаналізований період 2010–2012 рр., мало місце ефективне управління, що забезпечило сталу стійкість підприємства за всіма видами у межах нормативних значень.

**Список використаних джерел**

1. Кроленко М. С. Система показників економічної стійкості промислового підприємства [Електронний ресурс] / М. С. Кроленко // Економічний вісник Донбасу. – 2011. – № 3 (25). – Режим доступу : [http://www.nbu.gov.ua/portal/Soc\\_Gum/Evd/2011\\_3/35.pdf](http://www.nbu.gov.ua/portal/Soc_Gum/Evd/2011_3/35.pdf).
  2. Матушевська О. Сутність та види економічної стійкості промислового підприємства [Електронний ресурс] / О. Матушевська // Соціально-економічні проблеми і держава. – 2011. – Вип. 2 (5). – Режим доступу : <http://sepd.tntu.edu.ua/images/stories/pdf/2011/11abmizb.pdf>.
  3. Проценко Н. Б. Методологічні аспекти оцінки економічної стійкості підприємств / Н. Б. Проценко // Регіональна економіка. – 2007. – № 2. – С. 86–94.
  4. Хомяченкова Н. А. Современные аспекты мониторинга устойчивого развития промышленного предприятия: методика и практика [Електронний ресурс] / Н. А. Хомяченкова // Экономические исследования : интернет-журнал. – 2010. – № 2. – Режим доступу : <http://www.erce.ru>.
  5. Полевский Е. А. Экономическая устойчивость современных промышленных предприятий [Електронний ресурс] / Е. А. Полевский // Экономика и менеджмент инновационных технологий. – 2011 (дек.). – Режим доступу : <http://ekonomika.snauka.ru/2011/12/219>.
  6. Офіційний сайт ПАТ «Центральний гірничо-збагачувальний комбінат» [Електронний ресурс]. – Режим доступу : <http://cgok.metinvestholding.com/ru>.
  7. Річна фінансова звітність ПАТ «Центральний гірничо-збагачувальний комбінат» [Електронний ресурс]. – Режим доступу : <http://www.smida.gov.ua/db/emitent/find>.
-