

АЖАМАН І. А.

к. е. н., доцент

Одеська державна академія будівництва та архітектури

ag_irisya@ukr.net

РОЗВИТОК СОЦІАЛЬНОЇ СФЕРИ СЕЛА ЯК ЧИННИКА ЗАЛУЧЕННЯ ТРУДОВИХ РЕСУРСІВ ДО АГРАРНОЇ ГАЛУЗІ

В статті обґрунтовано вагомість та актуальність проблеми соціального розвитку сільської місцевості. Метою досліджень було визначення стану і тенденцій розвитку соціальної сфери, а саме рівня забезпеченості житлом та наявності інженерно-технічних комунікацій. В ході аналізу та узагальнення статистичної інформації визначено взаємозв'язок чисельності сільських мешканців з кількістю працівників в сільському господарстві. Виявлено динаміку до збільшення площі житлового фонду в країні та в сільській місцевості. Визначено, що сільська місцевість характеризується низьким рівнем забезпеченості основними видами комунікацій: гарячим водопостачанням, каналізацією, водопроводом, централізованим опаленням. Показники забезпеченості інженерно-технічними комунікаціями села є в декілька разів нижчими за їх рівень в міських поселеннях. На основі узагальнення результатів досліджень тенденцій розвитку соціальної сфери, зокрема рівня облаштованості житла основними видами комунікацій, визначено, що це є одним з вагомих чинників міграційних процесів до міста та зниження забезпечення агропідприємств трудовими ресурсами.

Ключові слова: сільська місцевість, тенденції, житловий фонд, інженерно-технічні комунікації, сільське господарство, сільськогосподарські працівники.

АЖАМАН І. А.

к. э. н., доцент

Одесская государственная академия строительства и архитектуры

ag_irisya@ukr.net

РАЗВИТИЕ СОЦИАЛЬНОЙ СФЕРЫ СЕЛА КАК ФАКТОРА ПРИВЛЕЧЕНИЯ ТРУДОВЫХ РЕСУРСОВ В АГРАРНУЮ ОТРАСЛЬ

В статье обоснована весомость и актуальность проблемы социального развития сельской местности. Целью исследований было определение состояния и тенденций развития социальной сферы, а именно уровня обеспеченности жильем и наличия инженерно-технических коммуникаций. В ходе анализа и обобщения статистической информации определена взаимосвязь численности сельских жителей с количеством работников в сельском хозяйстве. Выявлена динамика к увеличению площади жилищного фонда в стране и в сельской местности. Определенно, что сельская местность характеризуется низким уровнем обеспеченности основными видами коммуникаций, а именно горячим водоснабжением, канализацией, водопроводом, централизованным отоплением. Показатели обеспеченности инженерно-техническими коммуникациями села в несколько раз ниже их уровня в городских поселениях. На основе обобщения результатов исследований, тенденции развития социальной сферы, а именно уровня обустройства жилья основными видами коммуникаций, определено, что это является одним из весомых факторов миграционных процессов в город и снижения обеспеченности сельскохозяйственных предприятий трудовыми ресурсами.

Ключевые слова: сельская местность, тенденции, жилищный фонд, инженерно-технические коммуникации, сельское хозяйство, сельскохозяйственные работники.

AZHAMAN I. A.

candidate of economical sciences, associate professor

Odessa State Academy of Civil Engineering and Architecture

ag_irisya@ukr.net

DEVELOPMENT OF SOCIAL SPHERE OF RURAL AREAS AS A FACTOR OF LABOR RESOURCES ATTRACTING TO AGRARIAN SECTOR

The article is substantiated the weight and actuality of the problem of the social countryside development. Aim of the research was to determine the development status and trends the social sphere, namely the level of housing and the availability of technical communications. During the analysis and synthesis of statistical information the interconnection with the numbers of rural residents and numbers of agricultural workers was defined. The dynamics of an increase in the area of housing in the country and in the countryside was revealed. It was defined that the countryside is characterized by a low level of security in the main types of

communication, such as: hot water supply, sewerage, running water, central heating. Indicators of technical communications in villages are several times lower than the level in urban areas. On the basis of summarizing the results of research, development trends of the social sphere (as the level of housing arrangement the main types of communications) are identified as some of the weighty factors of migration to the city and reducing labour resources to the agricultural enterprises.

Keywords: *countryside, trends, housing fund, engineering communications, agriculture, agricultural workers.*

Постановка проблеми. Багато технологічних операцій з вирощування та збирання сільськогосподарських культур, догляду за тваринами можуть бути механізовані. Проте участь людини як незамінного ресурсу? що здійснює управління, регулювання, контроль за ходом виконання робіт, залишається обов'язковою. Впровадження сучасних досягнень науки і техніки в галузі сільського господарства вимагають залучення висококваліфікованих спеціалістів. В таких умовах для агропідприємств стає актуальним питання зміни структури персоналу в бік зростання питомої ваги працівників з вищою та середньою спеціальною освітою. Залучення таких спеціалістів потребує створення для них відповідних умов, серед яких одне з провідних місць посідають наявність житла, рівень його облаштованості у відповідності з сучасними суспільними вимогами і стандартами.

Не менш важливе значення має питання загального стану розвитку соціальної інфраструктури сільської місцевості. Статистичні дані свідчать про неухильне зменшення чисельності сільських мешканців та їх міграцію до міста. Так, починаючи з 1991 року частка сільського населення зменшилась з 32,5 до 31,2%, а міського – відповідно зросла з 67,5 до 68,8%. Зменшення чисельності мешканців сільської місцевості потенційно зменшує кількість трудових ресурсів, що можуть бути залучені до сільськогосподарського виробництва, а отже негативно впливає на стратегічний потенціал аграрної галузі.

Аналіз останніх досліджень і публікацій. Вагомість, багатогранність та невирішеність проблем розвитку соціальної сфери на селі обґрунтовує ту увагу, яка приділяється вітчизняними вченими-економістами даному питанню. Загальні аспекти проблеми соціального розвитку сільської місцевості досліджують в своїх роботах такі науковці, як Бойко Л.М., Морозова Г.С. та інші [1, 2]. Напрямки підвищення рівня забезпеченості житлом, розвитку житлового будівництва в сільській місцевості з точки зору державного регулювання розглядають Кучабський О.Г., Шевченко Т.І. [3, 4]. Проте недостатньо вивченим залишається питання впливу стану та тенденцій розвитку соціальної сфери на селі на міграційні процеси та забезпеченість сучасних сільськогосподарських підприємств кваліфікованими працівниками.

Постановка завдання. Зважаючи на вищезазначене, метою досліджень в статті є визначення стану і тенденцій розвитку соціальної сфери, а саме рівня забезпеченості житлом та наявності інженерно-технічних комунікацій в контексті одного з чинників, які впливають на динаміку чисельності сільських мешканців, а також працівників сільськогосподарських підприємств.

Виклад основного матеріалу. Переважну більшість працівників сільськогосподарських підприємств становлять сільські мешканці, тому кількість останніх впливає на потенційні можливості агропідприємств щодо залучення спеціалістів з освітою та досвідом роботи. В результаті досліджень (рисунок 1) визначено, що між чисельністю сільських мешканців та зайнятих з них в сільському господарстві існує прямо пропорційний зв'язок.

Для визначення взаємозалежності між чисельністю сільських мешканців і зайнятих з них в сільському господарстві використано метод кореляційно-регресійного аналізу. Досліджувалося як вплине зміна питомої ваги сільських мешканців в загальній їх кількості (X_1) на питому вагу зайнятих в сільському господарстві до загальної кількості зайнятого населення (Y). Отримана наступна модель залежності між вказаними результативною і факторною ознаками: $Y = 1,23 \cdot 10^{-40} \cdot X_1^{3,44}$.

Отриманий в задачі коефіцієнт кореляції, що становить 0,94, говорить про наявність сильного зв'язку між вказаними факторами. Відносною мірою точності є коефіцієнт детермінації, який за отриманими даними становить 0,88. Виражений у відсотках він

показує, що 88% варіації кількості зайнятих в сільському господарстві залежить від чисельності сільських мешканців. На дію чинників, які не увійшли в модель, припадає 12% варіації результативної ознаки.

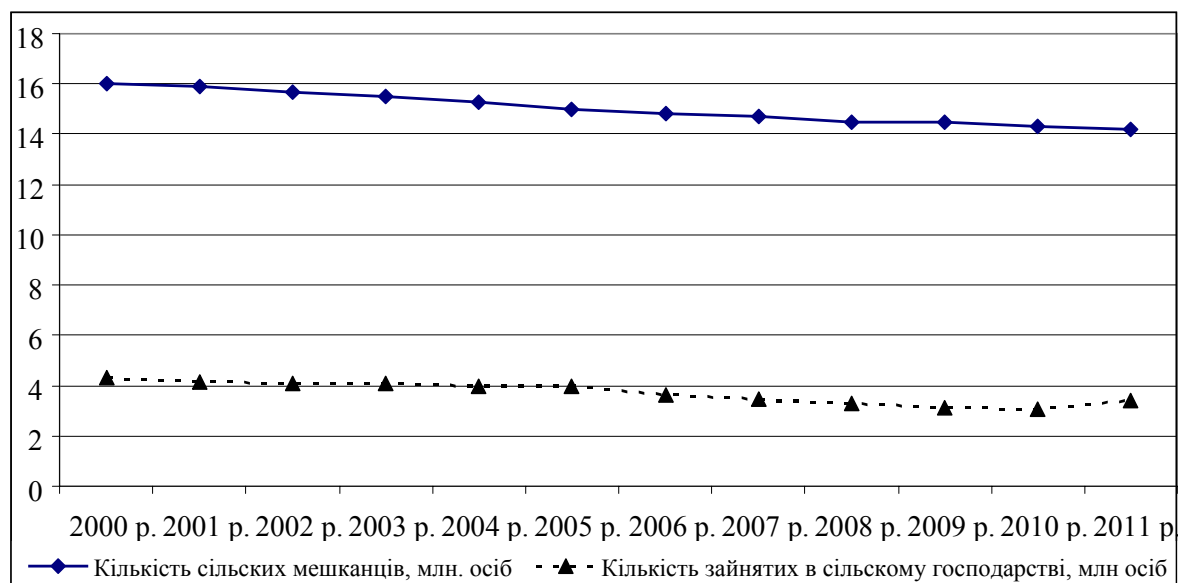


Рис. 1. Динаміка чисельності сільських мешканців та зайнятих з них в сільському господарстві (джерело: розроблено автором за даними [5])

Однак, досліджувана нами вибірка становить лише 12 одиниць спостережень, що вимагає врахування нормованого коефіцієнту детермінації, при обчисленні якого враховується кількість спостережень. Отримано нормований коефіцієнт детермінації 0,87, який показує, що побудовану модель можливо вважати досить точною, так як 87% варіації кількості зайнятих в сільському господарстві залежить від чисельності сільських мешканців. Таким чином, питання залучення працівників в сільське господарство є частиною проблеми зменшення кількості сільських мешканців.

Проведені нами дослідження показали, що за період 2007–2010 рр. чисельність сільських мешканців, які є потенційно працівниками сільськогосподарських підприємств, зменшувалась. Одним з основних факторів міграції до міст є саме наявність житла та умов проживання. Лише в 2011 році, в результаті реалізації програм щодо підтримки будівництва на селі, чисельність мешканців села збільшилась. Також збільшилась і чисельність зайнятих в галузі сільського господарства. Таким чином, створення умов для життя на селі є фактором залучення працівників до агропідприємств. А в умовах зростання потреби сільськогосподарських підприємств в висококваліфікованих молодих спеціалістах фактор наявності житла може відігравати вагомий роль в прийнятті рішення про місце роботи останніми.

Враховуючи значення фактора наявності житла в розвитку сільського господарства нами були проведені дослідження стану та динаміки житлового фонду (таблиця 1).

Досліджено наявність та динаміку житлового фонду в країні в цілому та в сільській місцевості. В результаті цього встановлено, що житловий фонд в країні за 5 років зріс на 28,4 млн квадратних метрів, в тому числі в сільській місцевості на 10,5 млн м². Тобто 37% нового житла було введено в експлуатацію саме в сільській місцевості. У відносному виразі приріст обсягів зведення житла на селі випереджає збільшення площ в цілому по країні – 2,8% та 2,7% відповідно.

Особливістю житлового фонду на селі є і те, що темпи приросту його площ збільшуються, а по країні – навпаки мають тенденцію до зменшення. По країні в цілому щорічний приріст темпів будівництва та введення житла зменшився з 0,85% в 2007 році до 0,6% в 2011 р., а на селі зріс з 0,61% до 1,03% відповідно. Такі дані свідчать про

нарощування темпів житлового будівництва на селі при загальній тенденції до згортання обсягів зведення житлових будинків.

Таблиця 1

Стан та динаміка житлового фонду в Україні за 2007–2011 роки (джерело: розроблено автором за даними [5])

Показники	2007	2008	2009	2010	2011	2011 до 2007, +/-	2011 р. до 2007, %
Весь житловий фонд, млн м ²	1057,6	1066,6	1072,2	1079,5	1086	28,4	102,7
в т.ч. в розрахунку на 1 жителя, м ²	22,5	22,8	23	23,3	23,5	1,0	104,4
з них в сільській місцевості	380	382,3	383,4	386,5	390,5	10,5	102,8
в т.ч. в розрахунку на 1 жителя сільської місцевості, м ²	25,4	25,8	26,1	26,4	26,8	1,4	105,5
Темп приросту житлового фонду – всього, %	-	0,85	0,53	0,68	0,60	X	X
Темп приросту житлового фонду в сільській місцевості, %	-	0,61	0,29	0,81	1,03	X	X
Питома вага житлового фонду в сільській місцевості в загальному фонді, %	35,9	35,8	35,8	35,8	36,0	0,1	100,1
Співвідношення житлового фонду в розрахунку на 1 жителя сільської місцевості до середнього по країні	1,13	1,13	1,13	1,13	1,14	0,01	101,0

Щодо рівня забезпеченості житлом, то сільські мешканці мають кращі умови. В 2007 році в розрахунку на 1 мешканця села приходилося 25,4 м², а в 2011 році цей показник зріс на 5,5% – до 26,8 м². В цілому по країні в розрахунку на 1 жителя в 2011 році припадало 23,5 м², що менше ніж на 1 сільського навіть в 2007 р. на 2,9 м².

Дослідження структури житлового фонду країни виявило тенденцію до зростання питомої ваги житла в сільській місцевості – відповідно село відрізняється більш швидкими темпами будівництва та введення в експлуатацію будинків. Також за період дослідження зросло співвідношення рівнів забезпеченості житлом мешканців села і міста на користь перших з 1,13 до 1,14.

На основі узагальнень результатів проведених досліджень виявлено більш високий рівень забезпеченості сільських мешканців житлом – квадратних метрів в розрахунку на 1 мешканця – та випереджаючі темпи зростання об'ємів введення в експлуатацію житла на селі при загальній негативній тенденції розвитку цивільного будівництва.

Проте, в сучасних умовах розвитку житлово-комунального господарства важливою є не тільки кількість квадратних метрів в розрахунку на 1 жителя, а якісні їх характеристики. Більшість помешкань міських жителів газифіковані, електрифіковані, мають системи водопостачання та водовідведення, підведені гаряча вода та централізоване опалення тощо. Впровадження новітніх технологій будівництва дозволяють зведення та монтаж систем теплих полів тощо. Тобто міські мешканці мають відносно вільний доступ до сучасних технологічних і технічних надбань в галузі будівництва, а їх оселі вирізняються високим ступенем комфортності. В сільській місцевості ситуація кардинально інша (таблиця 2).

Для дослідження умов життя вивчалися рівень забезпеченості та його динаміка в місті і на селі за наступними параметрами – обладнання водопроводом, каналізацією, опаленням, газом та інше. В результаті досліджень було виявлено, що забезпеченість водопроводом будинків у містах становила в 2011 році 78%. На селі цей показник не перевищив відмітки в 29%. Тобто більш як дві третини будинків сільської місцевості використовує привозну воду або колодязі, де її якість може погіршуватися в період паводків, підняття ґрунтових вод тощо.

Рівень забезпеченості водопроводом будинків сільської місцевості за 5 років зріс на 7,4 відсоткового пункту, що значно вище ніж темпи будівництва в місті, проте залишається на дуже низькому рівні. Також низьким є рівень забезпеченості села централізованою

каналізацією. За 5 років він підвищився на 7,7 відсоткового пункту, але так і залишається в 3 рази меншим за міські поселення.

Таблиця 2

**Забезпеченість інженерно-технічними комунікаціями
(джерело: розроблено автором за даними [5])**

Показники	2007		2008		2009		2010		2011		2011 до 2007, +/-	
	у міських поселеннях	у сільській місцевості	у міських поселеннях	у сільській місцевості	у міських поселеннях	у сільській місцевості	у міських поселеннях	у сільській місцевості	у міських поселеннях	у сільській місцевості	у міських поселеннях	у сільській місцевості
Питома вага загальної житлової площі, обладнаної:												
водопроводом	76,9	21,6	77,3	23,3	77,5	25,2	77,9	27,1	78	29	1,1	7,4
каналізацією	75,7	17,4	76,1	19,1	76,4	21,2	76,7	23,2	76,9	25,1	1,2	7,7
централізованим опаленням	74,7	26,9	75,5	31,4	76	33,6	76,7	36,1	77	38,6	2,3	11,7
газом	82,2	84,5	82,3	84,5	82,2	84,6	82,5	84,5	82,5	84,3	0,3	-0,2
гарячим водопостачанням	59,4	6,3	60,3	7,5	60,6	9,5	60,9	11,5	61,1	13,3	1,7	7
ваннами	72	15,1	72,4	16,7	72,6	18,7	73,1	20,6	72,9	22,4	0,9	7,3
підлоговими електроплитами	5,4	0,1	5,5	0,1	5,6	0,2	5,6	0,2	5,6	0,3	0,2	0,2

Деяко кращою є ситуація щодо рівня опалення. Він зазнав найбільшого за останні роки зростання – 11,7 відсоткових пункти і становив в 2011 році 38,6%. Підвищення рівня обладнання осель опаленням взаємопов'язано з наявністю та динамікою забезпеченості газом. Саме за рівнем газифікації сільських будинків випереджають міські. Проте таке випередження пояснюється переважно технологічними особливостями – в містах проявляється тенденція до будівництва багатоповерхових будинків, що мають більше 9 поверхів, а отже можуть бути обладнані лише електричними плитами. Таким чином багатоповерхове будівництво зменшує потребу в газі. Щодо сільської місцевості, то лише рівень газифікації є задовільним.

Щодо впровадження науково-технічних досягнень в будівництві, зокрема обладнання житлових приміщень підлоговими електроплитами, то такі нові технології отримали більшого розповсюдження в містах – станом на 2011 рік ними обладнано 5,6% міських житлових площ та лише 0,3 сільських. Тобто, міські поселення більш швидко реагують на новинки, які сприяють підвищенню комфортності життя.

Висновки. З наведеного вище можна зробити наступні висновки. Сучасні житлові будинки на селі є забезпеченими газом на 84,3%. Щодо наявності інших комунікацій, інженерно-технічного оснащення, то їх рівень в 3 та більше раз нижче, ніж в поселеннях міського типу. Крім того, впровадження новітніх технологій комфортного життя також більш характерне для міста. Тобто сільська місцевість характеризується вищим рівнем забезпеченості житловою площею в розрахунку на 1 людину, проте рівень якості житла набагато нижче. Цей фактор відіграє важливу роль в формуванні міграційних процесів, небажанні молодих спеціалістів працювати на селі, а поєднуючись з рівнем оплати праці в сільському господарстві в порівнянні з іншими галузями економіки, визначає низький імідж професій аграрної сфери.

Список використаних джерел

1. Бойко Л.М. Стан соціальної сфери як чинник стабільного розвитку сільських територій / Л.М. Бойко // Землеустрій і кадастр. – 2013. – № 1. – С. 28–33.

2. Морозова Г.С. Соціальна інфраструктура села та її вплив на сталий розвиток сільськогосподарських підприємств / Г.С. Морозова // Наукові праці Полтавської державної аграрної академії: Економічні науки. – 2012. – Випуск 4. – Том 1. – С. 210–214.

3. Кучабський О.Г. Державна політика забезпечення житлом у сільській місцевості в Україні / О.Г. Кучабський // Публічне управління: теорія та практика. – 2011. – № 4(8). – С. 115–121.

4. Шевченко Т.І. Державне регулювання індивідуального житлового будівництва на селі / Т.І. Шевченко // Вісник Черкаського університету. Серія "Економічні науки". – 2011. – № 197. – С. 102–108.

5. Статистичний щорічник України за 2011 рік / [за ред. О.Г. Осауленка]. – К. : ТОВ «Август Трейд», 2012. – 559 с.
