

Ігор ГРЕБЕННИКОВ
(Ніжин)
Олексій ФАТЮК
(Ніжин)

Археологічна розвідка берегів річок басейну Десни

Загальною закономірністю розташування пам'яток археології різних епох і країн є їх близькість до джерел питної води. Якщо дозволяли природні умови, людина селилася там, де була зосереджена його господарська діяльність. Ці місця для різних епох різні. Це мисливські урочища, виходи кременю, устя багатих на рибу невеликих річок, родючі поля тощо. Частіше люди селилися по берегах річок, багатих на рибу, які слугували також шляхами сполучення. Головною ознакою, за якою відкривають залишки поселень, є культурний шар. Але в деяких випадках він може бути зруйнованим ерозією вітру чи води. В таких випадках на місцях поселень залишаються речі, які колись знаходилися в культурному шарі. Це головним чином керамічні залишки, знаряддя праці, кістки тощо. Тож, щоб виявити поселення, треба знайти чи культурний шар, чи, як кажуть, речі, що з нього випали. Ознакою стародавніх поховань також є речі, які часто супроводжуються знахідками людських кісток і які завжди звертають на себе увагу. Отже, при археологічних розвідках треба шукати урочища, де зустрічаються стародавні речі, скупчення кісток тварин, особливо тварин викопних, місця знахідок кісток людини, виходи культурного шару, насипи тощо. Тому дуже цікавою є робота, яка була розпочата в 2010 р. групою вихованців Ніжинського центру туризму та краєзнавства учнівської молоді під керівництвом директора Центру І.О. Гребеннікова за темою “Археологічна розвідка берегів річок басейна Десни” за завданням Чернігівського інституту археології та історії Північного Лівобережжя.

Чернігівський регіон надзвичайно багатий на археологічні й історичні пам'ятки. Всесвітньо відомі поселення Пушкарі та Мезинська палеолітична стоянка, надзвичайно багато археологічних об'єктів у районі Путивля, Батурина, Конотопа. Вибір району пошуку не випадковий. Археологічні об'єкти, що цікавлять – поселення, городища, кургани часто руйнуються, розорюються, незаконно розкопуються або, як Ченцеві Сосни, вимиваються річкою під час повені. Тому робота з археологічної розвідки вкрай важлива для науки. Чисельні знахідки підйомного матеріалу дали можливість зробити багато цікавих висновків.

По-перше – це можливе датування знахідок. Ямково-гребінчаста кераміка може належати племенам мар'янівсько-бондарихінської культури (середина VI тис.д.н.е.), та датуватися неолітом або епохою бронзи. Тобто, вірогідний вік знахідок від V–III тис. до н.е. (неоліт) до II–I тис. до н.е. (епоха бронзи). Головна ознака культури – кераміка видовженої напівсферичної форми, порівняно тонкостінна та добре випалена, прикрашена ямковим і гребінцевим орнаментом зовні й інколи – усередині. Кружальна кераміка з великою вірогідністю може бути датована періодом Київської Русі (X–XIII ст.), та козацькою добою (XVII–XVIII ст.). Кераміка тонкостінна, кольори тіста – сірий та чорний, орнамент геометричний у вигляді тонкого пояску. Ці зразки знайде-

но тільки в урочищі Ченцеві Сосни, яке розташоване на лівому березі р. Сейм. Найближчі населені пункти – села Митченки та Красне Бахмацького району Чернігівської обл. На повороті русла річка розмиває високий лівий берег, у верхній частині якого видно культурний шар, де спостерігаємо кераміку, кістки, креміль. Значна частина підйомного матеріалу розсіяна на березі та у воді. Є свідчення очевидців, які в минулі роки бачили на цьому березі обпалені колоди, що стирчали з берега. Вочевидь, більша частина поселення вже змита річкою. Вражає різноманітність кераміки – близько 5 видів. Окрім кераміки, трапляється креміль, кварцит, кістки, зуби тварин. Основна частина підйомного матеріалу зосереджена на відрізьку берега завдовжки близько 300 м. У піщаному березі – прошарки, забарвлені солями заліза, та конкреції. В культурному шарі – гнізда ластівок, в отворах яких видно кераміку, кістки, дерево, вуглини.

На схилі берега в розмитому повинню культурному шарі було знайдено кістяк людини. Верхня частина з черепом уже змита водою, залишилися приблизно $\frac{3}{4}$ кістяка. Глибина залягання – близько 60 см., в тому ж шарі знаходилися фрагменти ямково-гребінчатої кераміки. Залягання кісток головою на схід, під кутом до денної поверхні. Ніяких слідів поховального обряду не зафіксовано. Наступна повинь обов'язково змила би кістки, тому після фотографування їх було перенесено та поховано на березі біля лісу.

Ліпна кераміка орієнтовно визначена як така, що може належати до милоградської культури (VI–III ст. до н.е.). Ця культура відповідна до Юхнівської, поширеної в районі Новгород-Сіверського: груба, завтовшки 10–15 мм, випалена неретельно, з домішками піску. Точне датування неможливе, оскільки не знайдено зразків вінчиків. Під час походу обстежено 6 місць знаходження підйомного матеріалу. Знахідки можна розділити на такі категорії – неолітична ямчасто-гребінчаста кераміка, дуже груба ліпна періоду раннього заліза, різноманітна кружальна. Крім того знайдено незначну кількість відщепів кременя, уламки кварциту, кістки тварин, вуглини. Цікаво те, що в Ченцевих Соснах знайдено зразки кераміки, що можуть належати п'ятьом різним культурам – ямково-гребінчастій, невизначеній неолітичній, милоградській, а також киеворуському періоду та козацькій добі. Поселення знаходиться на стрімкому повороті річки. Характер течії та розмивання берега свідчать, що культурний шар може



бути втрачено за декілька років. Викладачем кафедри зоології Ніжинського державного університету імені Миколи Гоголя О.С. Вобленко було повідомлено, що під час польової практики, яку він проводив для студентів у цих місцях декілька років тому, він бачив обгорілі колоди, що стирчали з розмитого водою берега.

Знайдена кружальна кераміка датується спеціаліс-

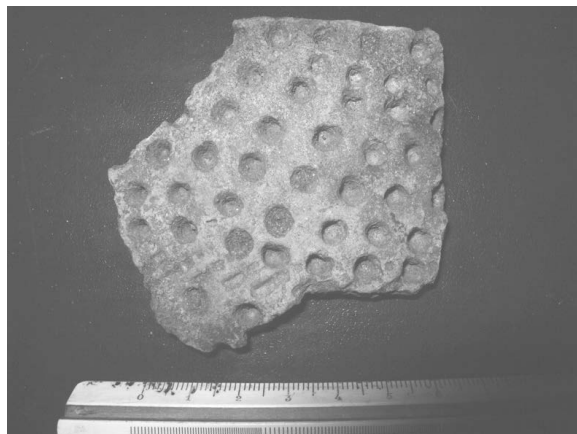
НІЖИНСЬКА СТАРОВИНА

тами кафедри історії вказаного університету та Ніжинського краєзнавчого музею як приналежні до козацької доби – XVI–XVIII ст. Це дозволяє зробити припущення, що в цьому місці знаходилося поселення або хутір, що підпорядкувалися Батурину або належали монастиреві, на що може вказувати мікротопонім Ченцеві Сосни. Звертає увагу, що поселення знаходиться в мальовничій місцевості, що характерно майже для всіх місць поселень, що спостерігалися на маршрутах Сеймом і Десною. Чотири з шести знайдених місць знаходяться на узліссі соснового лісу.

Знахідки кераміки, можливо, пов'язані з місцями залягання залізистих пісків. Вони можуть вказувати на поклади болотної руди, яку використовували на початку залізного віку. У районі Ченцевих Сосен знаходимо велику кількість конкрецій і прошарки залізистих пісків. У 2005 р. знахідки кременю та ліпної кераміки зроблено в схожих місцях на Десні у районі сіл Очкине та Камінь Новгород-Сіверського району Чернігівської обл.

Матеріали досліджень – карти, фото, підйомний матеріал передано до Інституту археології та стародавньої історії Північного Лівобережжя.

Одним із головних завдань держави є збереження культурної спадщини і, можливо, в першу чергу того, що знаходиться у землі. Це справжнє багатство наступних поколінь, це зберігає націю, її пам'ять. Збереження археологічної спадщини для прийдешніх поколінь розглядається світовою спільнотою як глобальне завдання, яке вирішують усі цивілізовані держави. Вони прагнуть забезпечення збереження археологічних пам'яток на сво-



їй території, виходячи з того, що археологічна спадщина – матеріалізована історія країни, свідство культурного багатства і глибини національної історичної пам'яті.

Джерела та література

1. Звіт про експедицію з археологічного краєзнавства Ніжинського Центру туризму і краєзнавства учнівської молоді (Ніжин, 2011 р.) // Поточний архів Ніжинського Центру туризму і краєзнавства учнівської молоді.
2. Археологія Української ССР : У 3-х т. – К. : Наукова думка, 1971. – Т. 1. – С. 35–37.
3. Даниленко В. Неолит України / В. Даниленко. – К. : Наукова думка, 1969. – С. 37–39.
4. Археология СССР : В 20-ти тт. – М., 1987. – Т. 7. Эпоха бронзы лесной полосы СССР : Под ред. Б.А. Рыбакова. – С. 40–42.

Гребенников І.О., Фатюк О.М. Археологічна розвідка берегів річок басейну Десни

Дана стаття присвячена роботі, яка розпочата за завданням Чернігівського інституту археології та історії Північного Лівобережжя. Йдеться про зібраний підйомний матеріал та його визначення.

Ключові слова: археологічна розвідка, культурний шар, підйомний матеріал, неолітична кераміка.

Гребенников И.А., Фатюк А.Н. Археологическая разведка берегов речек бассейна Десны

Данная статья посвящена работе, начатой по заданию Черниговского института археологии и истории Северного Лівобережжя. Из неё можно узнать о собранном подъёмном материале и его определении.

Ключевые слова: археологическая разведка, культурный слой, подъёмный материал, неолитическая керамика.

Grebyennikov I.O., Fatyuk O.M. Archaeological exploration of the coast rivers Desna basin

This article focuses on the work started on the instructions of the Chernihiv Institute of Archaeology and History of the Northern Left-Bank Ukraine. From it you can learn about lifting the assembled material and its definition.

Key words: archaeological exploration, cultural layer, surface material, Neolithic pottery.

[надійшло до редакції: 27.09.2012 р.]

УДК 737.1: 94 (477.51)

Юлія ГУТНИК
(Батурін)

Колекція дукачів НКЗ “Гетьманська столиця”: каталогізація, проблеми формування та дослідження

Дукач – шийна або нагрудна прикраса, що складається з двох частин – підвіски-медальйона з отвором або вушком і банта-брошки, до якої кріпився медальйон або безпосередньо, або за допомогою ланцюжків. Його початкове призначення – відмітний знак, дорогоцінна прикраса, інколи оберіг.

Назва “дукач” походить від старовинної італійської монети дуката. Перші золоті дукати були випущені сицилійським герцогством Апулія в 1140 р. і вважалися самими високопробними торгівельними монетами на території Європи впродовж багатьох століть [1].