

СОЦІАЛЬНА ДИФЕРЕНЦІАЦІЯ СТУДЕНТІВ ІЗ РІЗНИМ РІВНЕМ ЕМОЦІЙНОГО ІНТЕЛЕКТУ (EQ)

Статтю присвячено дослідженню студентів із різним рівнем емоційного інтелекту з метою їх соціальної диференціації. Виявлено взаємозв'язки між такими соціальними характеристиками студентів як: місце проживання до вступу у ВНЗ, місце завершення середньої освіти, освіта батьків, соціальне становище батьків та рівнем емоційного інтелекту. Проведене дослідження дозволило підтвердити гіпотезу щодо соціального підґрунтя формування емоційного інтелекту.

Ключові слова: емоційний інтелект, соціальна диференціація студентів, приписаний статус.

Статья посвящена исследованию студентов с разным уровнем эмоционального интеллекта с целью их социальной дифференциации. Выявлены взаимосвязи между такими социальными характеристиками студентов как: место проживания до поступления в ВУЗ, место завершения среднего образования, образование родителей, социальное положение родителей и уровнем эмоционального интеллекта. Проведенное исследование позволило подтвердить гипотезу о социальном базисе для формирования эмоционального интеллекта.

Ключевые слова: эмоциональный интеллект, социальная дифференциация студентов, предписанный статус.

The article deals with students with different level of EQ research to differentiate them on social criteria. Interconnections between social characters of students: place of residence before entering the university, the place of completion of secondary education, parents' education, social status of parents and EQ level were detected. This study makes possible to confirm the hypothesis about the social basis for the formation of emotional intelligence.

Key words: emotional intelligence, social differentiation of students, ascribed status.

Постановка проблеми. Останнім часом спостерігається інтерес соціологів до вивчення емоційного інтелекту: емоційний інтелект розглядається як передумова професійного та життєвого успіху, досліджуються рівень EQ жителів різних країн, різних статей, професійних та соціальних груп. Вивчення емоційного інтелекту надає можливості більш глибокого та системного розуміння місця у соціальній структурі, яке його займає індивід.

Аналіз досліджень та публікацій. Термін «емоційний інтелект» у науковий обіг було запроваджено П. Соловєєм та Дж. Майером, які описують його як «здатність усвідомлювати емоції та генерувати їх таким чином, щоб сприяти мисленню, розуміти емоції та їх значення, та відповідно управляти ними задля власного емоційного та інтелектуального розвитку» [2, с. 6]. Теорія емоційного інтелекту була удосконалена Д. Гоулманом, який виділив чотири виміри (індикатори) емоційного інтелекту: особистісні

навички: самосвідомість та самоконтроль; соціальні навички: соціальну чуйність та управління відносинами [3, с. 53].

На сьогодні можна говорити про існування двох найбільш теоретично та емпірично обґрунтованих методик оцінки емоційного інтелекту: Д. Гоулмана та Р. Бар-Она. Методика MSCEIT Р. Бар-Она заснована на теорії Д. Гоулмана, але відрізняється за кількістю індикаторів EQ. Нами буде використана методика Д. Гоулмана оскільки вона, на наш погляд, є більш простою у використанні та чіткою за розумінням змісту EQ. Крім того, 15 індикаторів EQ Р. Бар-Она є надмірним дробленням чотирьох вимірів емоційного інтелекту Д. Гоулмана.

Поява методик вимірювання рівня EQ надала поштовх до появи та розвитку низки соціо-гуманітарних праць щодо впливу емоційного інтелекту на різноманітні соціальні сфери життя індивідів, натомість кількість робіт, що вивчають соціальні фактори, які впливають на сам

емоційний інтелект, є на порядок меншою. Розуміння процесу формування емоційного інтелекту може, у свою чергу, надати розуміння його впливу на певні професійні та особистісні успіхи.

Важливим моментом у розумінні концепції емоційного інтелекту є її міждисциплінарний характер, що зумовлений самою природою EQ, тому дослідження цього феномену ніколи не стануть надбанням однієї науки, чи то соціології, чи то соціальної психології, чи медицини. Натомість перевагою будь-якого дослідження EQ буде урахування досвіду різних підходів та дисциплін. Автор не виключає специфіки власної соціологічної, але впевнена що вона зумовлена значною мірою постановкою завдання та інтерпретацією результатів дослідження.

Підходячи до моменту вивчення емоційного інтелекту з позиції соціології, автору імпонує теорія соціального конструювання реальності П. Бергера та Т. Лукмана, що передбачає, з одного боку, вплив суспільства та соціальної структури на індивіда, з іншого можливість впливу самого індивіда на ці соціальні структури. Процес формування емоційного інтелекту передбачає як вплив надіндивідуальних структур, так і вклад самого індивіда.

У рамках соціології емоцій подібну думку демонструє Я. Стетс: «коли актори створюють соціальну структуру, завжди отримують feedback (зворотну реакцію) від структури, яка впливає на їх поведінку» або «актори завжди вбудовані в соціальну структуру, яку вони водночас створюють» [1, с. 203]. Ці висловлювання влучно описують специфіку соціальної реальності та дають змогу враховувати суб'єкт-об'єктні зв'язки під час аналізу соціальних явищ та процесів, що взаємодоповнюють один одного.

Найбільш відомі дослідники впливу емоційного інтелекту на досягнення індивідів С. Дж. Стейн та Г. І. Бук стверджують, що EQ безпосередньо відповідає за 27-45 % (залежно від сфери) успіху в професійній діяльності, у той час як IQ забезпечує від 1 до 20 % успіху [2, с. 10]. Д. Гоулман та В. Бергес зазначають, що існують значущі кореляції між рівнем EQ та лідерством [3; 4]. Н. Схутте, Е. Схуеттпелз та Дж. Малуфф доказали, що EQ визначає здатність до виконання завдань [5]. Більш детально хотілося б зупинитися на результатах дослідження Н. Р. Харрода та С. Д. Счіра [6], які опитали 200 іспанських школярів з метою виявлення соціально-демографічних характеристик, що здатні впливати на рівень емоційного інтелекту, оскільки воно представляє спробу виявити передумови формування EQ. Вчені зазначають, що не існує залежностей між EQ та віком, місцем проживання. Натомість існують значущі відмінності EQ залежно від статті, матеріального становища сімей школярів, рівня освіти матері та батька. Незважаючи на цікавий задум зазначена наукова праця викликає більше запитань, ніж дає відповідей, оскільки, по-перше,

суперечить даним міжнародних досліджень Multi-Health Systems Inc. (Торонто, Канада, www.mhs.com/ www.emotionalintelligencemhs.com) щодо зміни EQ залежно від віку, та ряду міжнародних досліджень гендерних особливостей EQ. По-друге, автори зупинилися на констатації та розрахунку зазначених залежностей без спроби узагальнити отримані дані.

Тому, незважаючи на активне вивчення емоційного інтелекту, залишаються запитання щодо передумов формування EQ: чи існують фактори, що слугують підґрунтям формування емоційного інтелекту, як то елементи приписаного статусу, що є незалежними від індивіда.

Мета статті – диференціювати студентів з різним рівнем емоційного інтелекту на основі соціальних характеристик.

Для цього автор планує:

- 1) простежити взаємозв'язки між такими соціальними характеристиками студентів як: місце проживання до вступу в ВНЗ, місце завершення середньої освіти, освіта батьків, соціальне становище батьків та рівнем емоційного інтелекту;
- 2) надати соціальний портрет студентів із різним рівнем емоційного інтелекту;
- 3) підтвердити чи спростувати гіпотезу щодо соціального підґрунтя формування EQ.

Виклад основного матеріалу. Для вирішення поставлених завдань було проведено суцільне анкетування студентів останнього року навчання одного з ВНЗ м. Харкова (м. Харків, 2011, n=954). Студенти-випускники були обрані як об'єкт дослідження, оскільки, по-перше, представляють групу зі сформованими соціально-психологічними якостями (у тому числі EQ), по-друге, 5 років проживання в місті обласного значення та навчання в університеті дозволять простежити вплив приписаних характеристик (освіта та соціальне становище батьків, місце проживання та завершення середньої освіти до вступу в ВНЗ) на рівень емоційного інтелекту.

Для визначення рівня емоційного інтелекту (EQ) використовувалась методика Д. Гоулмана, за результатами дослідження всі студенти були розподілені на три групи за рівнем EQ.

Характеризуючи один із елементів приписаного статусу – місце проживання студента до вступу в ВНЗ, слід зазначити, що розмір населеного пункту є прямо пропорційним рівню EQ серед студентів (див. рис.1.): найвища концентрація студентів з високим рівнем EQ спостерігається серед тих, хто проживав у місті обласного значення (30,11 %), серед тих, хто проживав у місті районного значення та у селі, на долю студентів з високим EQ припадає 25,14 % та 24,71 % відповідно, найменша концентрація студентів з високим EQ є серед тих, хто до вступу в ВНЗ проживав у селі (20,1 %). Тобто незважаючи на те, що протягом п'яти років студенти навчалися в місті Харкові, існує деякий вплив місця проживання на формування EQ. Різниця у 10 % у нашому випадку є суттєвою, оскільки на відміну від рівня IQ, що є

практично незмінним протягом життя, рівень EQ у ВНЗ є одним із таких періодів, коли такі зміни може бути змінений, і передбачаємо, що навчання відбуваються.

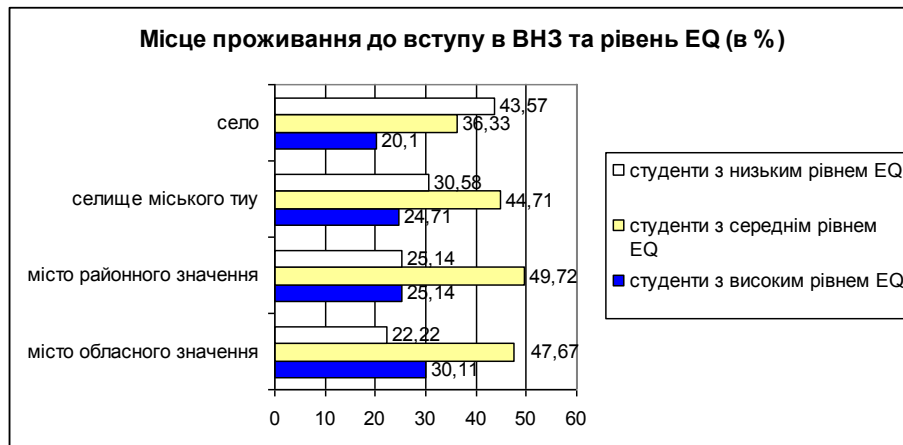


Рис. 1. Місце проживання студентів до вступу у ВНЗ та рівень EQ

Наступна характеристика – місце завершення середньої освіти, є дещо пов'язаною з попередньою, оскільки зрозуміло, що найвища концентрація спеціалізованих шкіл, ліцеїв, гімназій та технікумів, коледжів зосереджена у великих містах. Тому цілком зрозумілою є картина (див. рис. 2.), що демонструє найбільшу концентрацію студентів із високим рівнем

EQ серед тих, хто завершив середню освіту у коледжі/технікумі та спеціалізованій школі, гімназії, ліцеї (30,8 % та 29,5 % відповідно), серед тих, хто закінчив загальноосвітню школу кількість студентів із високим рівнем EQ є меншою. Тобто фактором впливу на рівень EQ є не тільки заклад завершення середньої освіти, а і його місцезнаходження.

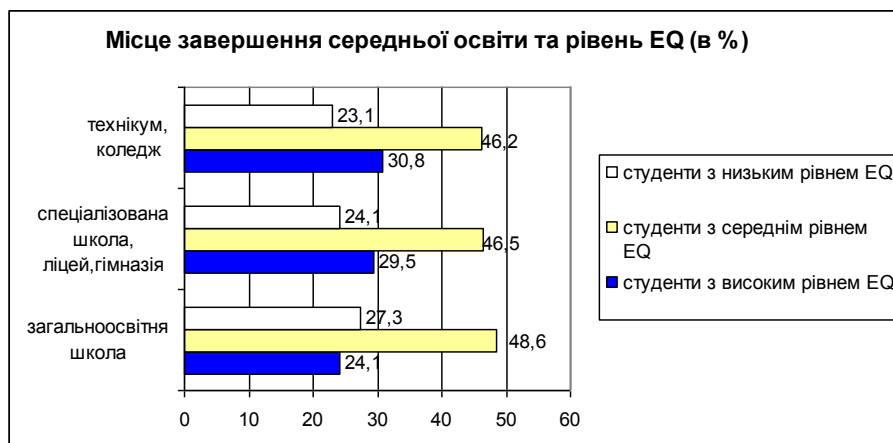


Рис. 2. Місце завершення середньої освіти та рівень EQ студентів

Наступним елементом приписаного статусу, що, за нашою гіпотезою, має вплив на рівень EQ є освіта батьків. Спостерігаємо залежність рівня EQ з рівнем освіти матері, але не батька (див. рис. 3.). Так, концентрація студентів з високим рівнем EQ зростає пропорційно до освіти матері, у той час як зв'язок з рівнем освіти батька є нестабільним. Такі результати є узгодженими з даними подібних закордонних досліджень, зокрема дослідження гендерних відмінностей EQ Д. Гуастелло [7]. Дослідниця вивчала взаємозв'язки між емоційним інтелектом студентів та їх батьків, та відмітила певну кореляцію між рівнем EQ індивіда та аналогічного типу матері, але не батька. Можна припустити, що соціально-психологічні характеристики матері (у тому числі рівень EQ та освіти) впливає на

соціально-психологічні характеристики дітей, оскільки традиційно мати є більш включеною у процес виховання дитини, проводить із нею більше часу на етапі первинної соціалізації, можливий психологічно-емоційний зв'язок між дитиною та матір'ю протягом життя, крім того безумовно вплив має зростання кількості неповних сімей. Традиційна роль батька не передбачає сильного включення батька на початкових етапах виховання, зростання, тому і зв'язок між соціально-психологічними характеристиками батька та дитини є нестабільним. Передбачаємо, що зі зміною традиційних гендерних ролей та більшим включенням батька у процес виховання, соціалізації, буде зростати і вплив соціально-психологічних характеристик батька на аналогічні характеристики дитини.

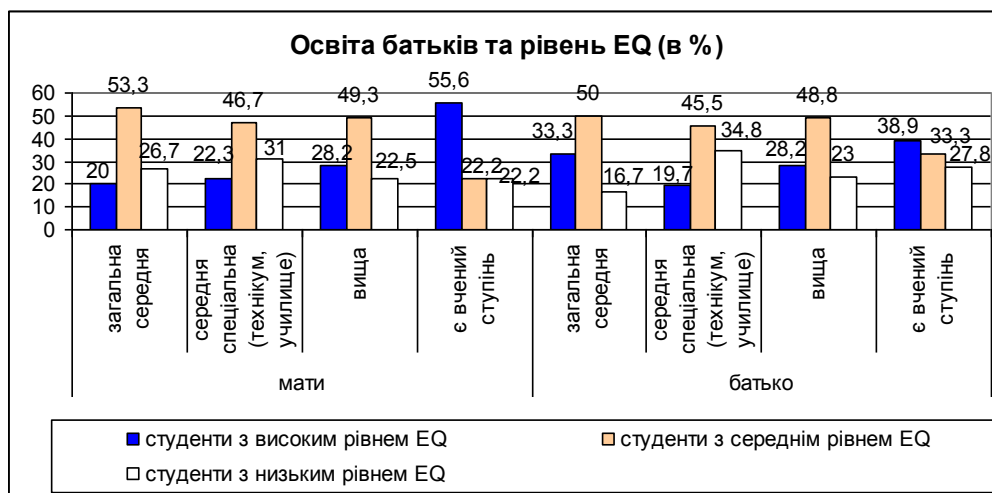


Рис. 3. Освіта батьків та рівень EQ студентів

Характеризуючи соціальне становище батьків та його вплив на рівень EQ, слід зазначити, що соціальне становище батьків зумовлює певною мірою рівень EQ. Чим вище соціальне становище матері, тим частіше спостерігаємо студентів з високим рівнем EQ. Так, 33,3 % студентів, чії матері є керівниками підприємства, мають високий рівень EQ, 26,7 % та 25,2 % таких студентів серед тих, чії матері є висококваліфікованими спеціалістами та спеціалістами середнього рівня. Найменша кількість студентів з високим рівнем EQ серед тих, чії матері є кваліфікованими робітницями. Ситуація з соціальним становищем батька дещо відмінна: найвища кількість студентів з високим рівнем EQ серед тих, чий батько є керівником підприємства (37%), за наступними позиціями зв'язок між рівнем EQ та соціальним становищем батька не є очевидним.

Найбільша відмінність у зв'язках між EQ та соціальним становищем батьків спостерігається за характеристикою «безробітний»: найвища концентрація студентів з високим EQ серед студентів, чия мати є домогосподаркою (безробітною), найнижча – серед студентів, чий батько є безробітними. Вочевидь ті, хто вибрав альтернативу «безробітний» для матері більшою мірою мав на увазі мати-домогосподарку, тобто цей вибір неможна рахувати за низьке соціальне становище, скоріше навпаки, у той час як альтернатива «безробітний», що характеризує батька свідчить і про певні матеріальні проблеми та невисокий соціальний статус, що й зумовлює отримані результати.

За альтернативою «пенсіонер» дані по батькам є подібними і представляють усереднені значення за різними соціальними позиціями.

Тобто соціальне становище батьків (переважно матері) корелює з рівнем EQ дітей-студентів.

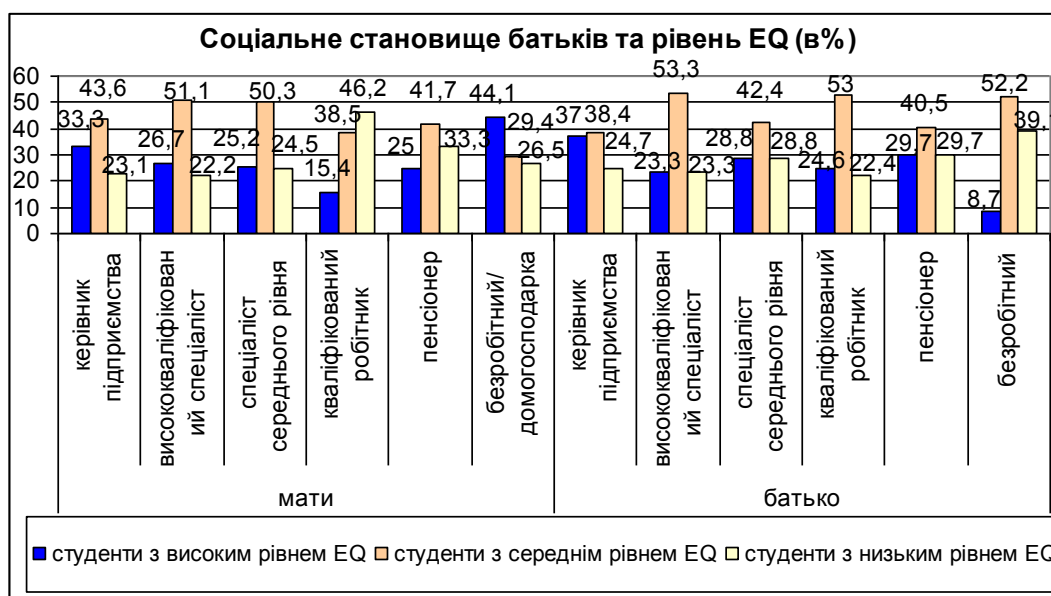


Рис. 4. Соціальне становище батьків та рівень EQ студентів

Таким чином, було простежено взаємозв'язки між такими соціальними характеристиками студентів як: місце проживання до вступу у ВНЗ, місце завершення середньої освіти, освіта батьків, соціальне становище батьків та рівнем емоційного інтелекту, тобто дістало подальшого розвитку вивчення впливу приписаного статусу на соціально-психологічні характеристики на основі даних анкетування, що дозволило підтвердити гіпотезу щодо соціального підґрунтя формування емоційного інтелекту та диференціювати студентів з різним рівнем EQ за певними соціальними характеристиками.

Типовий соціальний портрет студентів з високим рівнем EQ наступний: випускники спеціалізованих шкіл, гімназій або коледжів/технікумів, що до вступу у ВНЗ мешкали у великому місті, мати яких має вищу освіту та характеризується високим соціальним становищем. За результатами проведеного дослідження зазначені умови значно підвищують імовірність високого емоційного інтелекту, хоча і не виключають існування студентів з високим рівнем EQ за інших соціальних умов.

Типовим соціальним портретом студентів з середнім рівнем EQ можна вважати такий: випускники загальноосвітніх шкіл, що до вступу до ВНЗ мешкали у місті районного значення, мати яких має загальну середню освіту та є висококваліфікованими спеціалістами або спеціалістами середнього рівня. Припускаємо, що зазначені характеристики підвищують імовірність мати середній рівень емоційного інтелекту.

Типовий студент з низьким рівнем EQ до вступу у ВНЗ проживав у селі, закінчив загальноосвітню школу, мати має середню спеціальну освіту та є кваліфікованим робітником.

Висновки. З одного боку, отримані результати можна трактувати в рамках теорії соціальної стратифікації: існування певних соціальних характеристик, що обмежують соціальний та культурний розвиток, та можуть негативно впливати на EQ. Йдеться про соціальну стратифікацію, оскільки дані дослідження непрямо демонструють проблеми соціального відторгнення (яке згідно зі звітом ООН становить одну з найбільш поширених

проблем в Україні): загрозу відторгнення створюють суттєві відмінності культурних практик та нерівність у доступі до культурних ресурсів мешканців столиці, обласних центрів, з одного боку, і периферії (малих міст та сіл) – з іншого [8, с. 17]. Тому отримані дані є певним індикатором цього соціального відторгнення. Відповідні соціальні, політичні, економічні, гендерні зміни будуть впливати на те, щоб зазначені групи стали соціально залученими.

З другого боку, якщо прислухатися до думки П. Бурдьє «місце проживання представляє соціально кваліфіковане фізичне місце, що надає усереднені шанси для привласнення різних матеріальних та культурних благ та послуг, що є в розпорядженні на даний момент часу» [9, с. 59], однак «шанси на отримання цих благ та послуг залежать від матеріальних та культурних здібностей агента їх привласнити» [9, с. 59], тобто вирішальним є не факт місця проживання, що є об'єктивним фактором, але здібності самого агента, що демонструє превалювання суб'єктивного фактору над об'єктивним.

Багатоплановим є й пояснення та розуміння впливу на рівень емоційного інтелекту освіти батьків та їх соціального становища (переважно матері). За П. Бурдьє: «сім'я представляє поле для та за допомогою накопичення та передавання капіталу» [9, с. 117]. Таким чином, емоційний інтелект, що сам представляє символічний капітал та є суб'єктивним, відчуває вплив об'єктивного поля сім'ї, що здатна накопичувати, передавати, та відтворювати соціальний, символічний, економічний капітали. Дилема суб'єктивне-об'єктивне є характерною для інтерпретації більшості соціальних феноменів, обрання лише однієї альтернативи спотворює розуміння соціальної реальності, тому ми обираємо синтез цих підходів, що робить аналіз соціальних явищ більш повним, глибоким.

Одним із можливих варіантів продовження теми дослідження було б висвітлення запитання щодо конкретизації ролі, що грають різноманітні соціально-психологічні та демографічні показники на розвиток емоційного інтелекту в цілому, та окремі його структурні елементи зокрема.

ЛІТЕРАТУРА

1. Stets J. E. Handbook of the sociology of emotions / J. E. Stets, J. H. Turner. – New York : Springer, 2006. – 638 p.
2. Стейн С. Дж. Эмоциональный интеллект и ваши успехи / С. Дж. Стейн, Г. И. Бук ; пер. с англ. – Днепропетровск : Баланс Бизнес Букс, 2007. – 384 с.
3. Гоулман Д. Эмоциональное лидерство: искусство управления людьми на основе эмоционального интеллекта / Д. Гоулман, Р. Бояцис, Э. Макки; пер. с англ. – 3-е изд. – М. : Альбина Бизнес Букс, 2008. – 302 с.
4. Bertges W. M. The relationship between stressful life events and leadership in adolescents with an emphasis on explanatory styles and Emotional Intelligence. Dissertation Abstracts International, 2002. 62. 11-B
5. Schutte N. S., Emotional intelligence and task performance / N. S. Schutte, E. Schuettpepel, J. M. Malouff // *Imagination, Cognition & Personality*, 2000. – 20 (4). – P. 347–354.
6. Harrod N.R. An exploration of adolescent emotional intelligence in relation to demographic characteristics / N. Harrod, S. Scheer. – Available at http://findarticles.com/p/articles/mi_m2248/.
7. Guastello, D.D. Androgyny, gender role behavior, and emotional intelligence among college students and their parents / D. D. Guastello, S. J. Guastello // *Sex Roles: A Journal of Research* 2003. – Volume 49, Numbers 11-12. – P. 663–673.
8. Національна доповідь про людський розвиток 2011. Україна: на шляху до соціального залучення [Електронний ресурс]. – Режим доступу : www.undp.org.ua/files/ua_95644NHDR_2011_Ukr.pdf.
9. Бурдьє П. Социология социального пространства / П. Бурдьє; пер. с фр., общ. ред. Н. А. Шматко. – СПб. : Алетейя; М. : Ин-т эксперим. социологии : Алетейя, 2005. – 288 с.

Рецензенти: Васильєв Я. В., д.психол.н., професор;
Астремська І. В., к.психол.н., доцент.

© Белікова Ю. В., 2012

Дата надходження статті до редколегії 16.10.2012 р.

БЕЛІКОВА Юлія Валеріївна – кандидат соціологічних наук, доцент кафедри соціології та психології управління Харківського національного економічного університету.

Коло наукових інтересів: теорія та практика соціології емоцій, гендерні дослідження, соціологія реклами.