

УДК 619:611:001.4

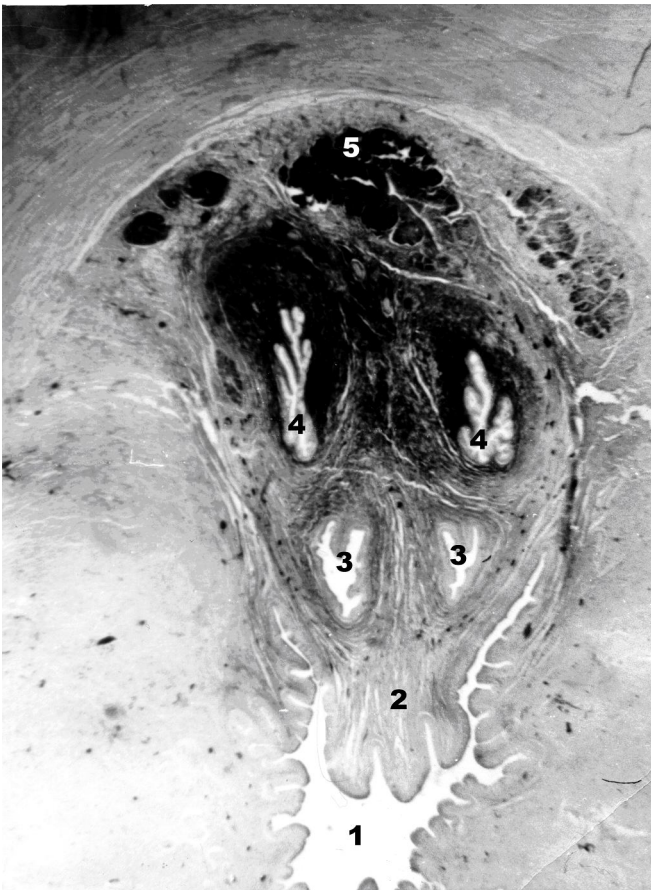
## О НЕКОТОРЫХ ОШИБКАХ И НЕСООТВЕТСТВИЯХ В АНАТОМИЧЕСКОЙ ТЕРМИНОЛОГИИ

Симоненко В.И., Горбатенко В.П., Бондаренко Е.Е., Яценко И.В., Куш Н.Н.  
Харьковская государственная зооветеринарная академия

Как известно, основой ветеринарной медицины является анатомия, на знании которой базируются все медицинские науки, термины которой широко простираются в другие дисциплины ветеринарного профиля и имеют определяющее влияние на всю ветеринарную терминологию [6, 7].

В этой работе приведены примеры несоответствий между отдельными структурами и обозначающими их терминами, взятыми, вероятнее всего, из гуманной анатомии и механически перенесенными в ветеринарную.

Первым примером может быть понятие «эякуляторный канал».



**Рис. 1. Поперечный срез уретры барана в области семенного холмика:**

**1 – уретра, 2 – семенной холмик, 3 – семяпровод, 4 – проток пузырьковидной железы, 5 – пристенная часть предстательной железы.**

Как известно, этим термином назван канал, который образуется в результате слияния семяпровода и выводного протока пузырьковидной железы [4]. Однако, у кобелей и у котов, в связи с отсутствием пузырьковидной железы, как таковой, эякуляторный канал отсутствует. У жвачных (баранов и быков)

семяпровод и проток пузырьковидной железы идут в стенке мочеполового канала отдельно друг от друга и открываются на семенном холмике самостоятельными отверстиями, разделенные складками слизистой оболочки уретры (рис. 1). Вместе с тем, в современных учебниках по акушерству термин «эякуляторный канал», по отношению к названным видам животных, употребляется до настоящего времени [3].

Следующее замеченное нами несоответствие связано с точками прикрепления мышц. Так, в учебниках по анатомии указано, что прямой брюшной мускул у собак начинается сухожильно на хрящах 4–9-го ребер и грудной кости. При этом, начальное сухожилие прямого брюшного мускула сливается с сухожилием прямого грудного мускула [1, 2, 5].

По данным наших исследований [9], у собаки прямой брюшной мускул начинается на первом ребре и сухожилием прямого грудного мускула лишь прикрыт. Сухожилия этих двух мышц легко отделимы друг от друга, так как соединены тонким слоем рыхлой соединительной ткани. У отдельных индивидуумов сухожилия названных мышц трудно отделимы друг от друга.

Не менее важным в этой связи является вопрос, связанный со строением влагалища прямой брюшной мышцы у собак. Топография сухожилий брюшных мышц четко, и, в соответствии с естественным расположением, описано в учебнике д. вет. н., профессора С.К. Рудыка [2]. Однако, в учебнике по оперативной хирургии строение влагалища прямой брюшной мышцы описано правильно лишь на примере лошади, а у собак некоторые важные детали строения влагалища прямой брюшной мышцы упущены [8].

Вопросом, требующим обсуждения и уточнения, является деление скелета головы - черепа. Согласно принятой функциональной классификации, череп делят на мозговой и лицевой отделы [1, 2, 5, 6, 7]. Но у домашних животных череп может быть поделен и с анатомической (морфологической) точки зрения на три самостоятельные анатомические единицы: подъязычную кость, нижнюю челюсть и носомозговой отдел черепа, который нередко ошибочно называют просто черепом. Такой методический подход к делению черепа был предложен еще д. вет. н, профессором Т.Г. Цымбалом и давно используется при преподавании анатомии домашних животных в Харьковской государственной зооветеринарной академии и в Сумском национальном аграрном университете.

Важным вопросом для клинициста является топография органов брюшной полости. В связи с этим давно определены критерии при описании естественных и условных границ брюшной полости, ее отделов и, наконец, областей. Этот раздел кратко и четко освещен в классических анатомических учебниках и, казалось бы, не может вызывать никаких сомнений. Вместе с тем разноплановый подход к делению брюшных отделов (на три или четыре области) затрудняет усвоение материала студентами.

Такой подход при делении брюшной полости на области, может быть приемлем у крупных животных (крупный рогатый скот, лошади) и, возможно, у человека. У мелких животных, которые имеют иную форму брюшной полости (собаки, кошки) средний брюшной отдел делить на четыре области, с нашей точки зрения, не целесообразно в связи с небольшим по объему средним брюшным отделом и очень малыми подвздошными областями. Мы считаем правильным применить однотипный подход к делению всех трех брюшных отделов, а, следовательно, и брюшной полости в целом. Этим упрощается подход к делению брюшной полости на области – он становится единым для

всех отделов, при этом упраздняется, как таковая, поясничная (почечная) область, несколько изменяются по объему области среднего и заднего брюшных отделов.

Мы предлагаем деление брюшной полости на отделы двумя сегментальными плоскостями сохранить. Условной фронтальной плоскостью, которую следует проводить от локтевого на тазобедренный сустав, от каждого отдела отделять соответственно мечевидную, пупочную и срамную области. Оставшуюся часть брюшной полости средней сагиттальной плоскостью, которую проводят до пересечения с фронтальной плоскостью, разделить на парные области: подреберья, подвздошные и паховые левую и правую области соответственно.

Авторы этой статьи призывают к обсуждению, обобщению, унификации подобных проблем связанных с анатомической терминологией.

### Список использованной литературы

1. Акаевский А.И. Анатомия домашних животных. – М.: Колос, 1975. – 592 с.
2. *Анатомія свійських тварин: Підручник /С.К. Рудик, Ю.О. Павловський, Б.В. Криштофорова та ін.; За ред. С.К. Рудика. – К.: Аграрна освіта, 2001. – 575 с.*
3. *Ветеринарне акушерство, гінекологія та біотехнологія відтворення тварин з основами андрології /За ред. В.А. Яблонського та С.П. Хомина. Підручник. – Вінниця: Нова Книга, 2006. – С. 30.*
4. Иванов Т.Ф. Основы нормальной анатомии человека. – М.: Медгиз, 1949. – Т. 1. – С. 704.
5. Климов А.Ф. Анатомия домашних животных. – М.: Сельхозгиз, 1941. – Т. 1. – 560 с.
6. *Международная ветеринарная анатомическая номенклатура на латинском и русском языках: Учебное пособие для студентов ветеринарных вузов и факультетов. Под ред. профессора И.В. Хрустальной. – М., 1979. – Т. 1. – 262 с.*
7. *Міжнародна ветеринарна анатомічна номенклатура / За ред. проф. В.Т. Хомича і доц. В.С. Левчука. – Київ, 2005. – 387 с.*
8. *Оперативная хирургия / И.И. Магда, Б.З. Иткин, И.И. Воронин и др.; Под ред. И.И. Магды. – М.: Агропромиздат, 1990. - 333 с.*
9. *Симоненко В.І., Захар'єв А.В. Особливості будови м'язів черевної стінки у собак //Проблеми зооінженерії та ветеринарної медицини.- Вип.9, Ч.2.- Харків: РВВ ХЗВІ, 2001.- с.270-273.*