

УДК 336.025

Л.О. Гришина, доц., канд. екон. наук, Н.В. Гавриленко, доц., канд. екон. наук, Н.В. Гришина, асп.

Первомайський політехнічний інститут Національного університету кораблебудування імені адмірала Макарова

Оцінка податкової ефективності програм підтримки малого і середнього бізнесу

В статті розглянуто науково-практичні аспекти державної підтримки малого і середнього бізнесу. Запропоновано підходи до оцінювання податкової ефективності фінансування підтримки малого підприємництва органами місцевого самоврядування.

податки, бюджетна ефективність, малий і середній бізнес, регіон

Л.А. Гришина, доц., канд. екон. наук, Н.В. Гавриленко, доц., канд. екон. наук, Н.В. Гришина, асп.

Первомайський політехнічний інститут Національного університету кораблебудування імені адмірала Макарова

Оценка налоговой эффективности программ поддержки малого и среднего бизнеса

В статье рассмотрены научно-практические аспекты государственной поддержки малого и среднего бизнеса. Предложено подходы к оцениванию налоговой эффективности финансирования поддержки малого предпринимательства органами местного самоуправления.

налоги, бюджетная эффективность, малый и средний бизнес, регион

Постановка завдання. Сучасні проблеми малого і середнього бізнесу свідчать про недоліки державного впливу, необхідність якого сама по собі беззаперечна. Ситуація яка склалася на даний час значно відрізняється від минулого десятиріччя, коли йшла мова про формування та становлення інституту державної підтримки. Головним в той період було створення нормативної бази підтримки малого і середнього бізнесу і нарощування її масштабів, спочатку мінімальних. На сьогодні ці завдання певним чином вирішені, в тому числі за рахунок податкової підтримки, тому більшої актуальності набула задача оцінки податкової ефективності державної підтримки малого і середнього бізнесу. Це, в свою чергу, вимагає розробки адекватних методів оцінки податкової ефективності.

Аналіз останніх досліджень і публікацій. Значна кількість наукових і практично орієнтованих праць у галузі податкового регулювання розвитку підприємництва показують, що дана проблематика викликає жвавий інтерес серед науковців та практиків, з боку держави і суспільства. Питання ведення підприємницької діяльності висвітлювались як класиками економічної теорії (Ф. Найт, Ж.Б. Сей, Л. Мізес, Ф. Хайек, Й. Шумпетер, В. Зомбарт, П. Друкер, А. Сміт, Ш. Бодо, А. Маршалл, Дж. Кейнс та ін.), так і сучасними науковцями (З.С. Варналій, І.Т. Палиць, М.І. Туган-Барановський, Н.Д. Кондратьєв, А.В. Бусигін, Р.М. Гусейнов, Е.П. Горбунов та ін.).

Система і механізм державної підтримки малого підприємництва як спеціальний предмет досліджені менше, і знайшли відображення в працях О. Брагіної, К. Брюмера, Ю. Іванова, С. Реверчук, Л. Цимбал та ін. Проте, пропозиції авторів по вдосконаленню

оцінки переважно фрагментарні або не визначені. Тому актуальними залишаються питання щодо розробки підходів оцінки податкової ефективності регіональної підтримки малого і середнього бізнесу, які відповідали б особливостям сучасного етапу розвитку малого і середнього бізнесу в Україні та регіонах і актуальним задачам державної політики.

Постановка завдання. Мета дослідження полягає в науковому і практичному обґрунтуванні необхідності оцінки податкової ефективності програм державної підтримки малого і середнього підприємництва.

Виклад основного матеріалу. Для перевірки відповідності методів державної підтримки потребам суб'єктів малого та середнього бізнесу було проаналізовано: а) дані про структуру затрат на підтримку семи міст Миколаївської області; б) дані опитувань підприємців щодо заходів підтримки, які для них були найсуттєвішими в 2012 р. (рис. 1).

Проведений аналіз довів наявність суттєвих розходжень в методах державної підтримки і потребах суб'єктів малого бізнесу. Так, на необхідну підприємцями нормативно-правову підтримку і захист інтересів малого бізнесу виділяється значно менше коштів, ніж на навчання та виставково-ярмаркову діяльність, в якій суб'єкти малого бізнесу, згідно даним опитування, відчувають значно меншу потребу. Пільгова оренда приміщень, як один із пріоритетних методів державної підтримки з точки зору підприємців, фінансувалася лише в одному з семи досліджуваних міст, причому в незначному обсязі.

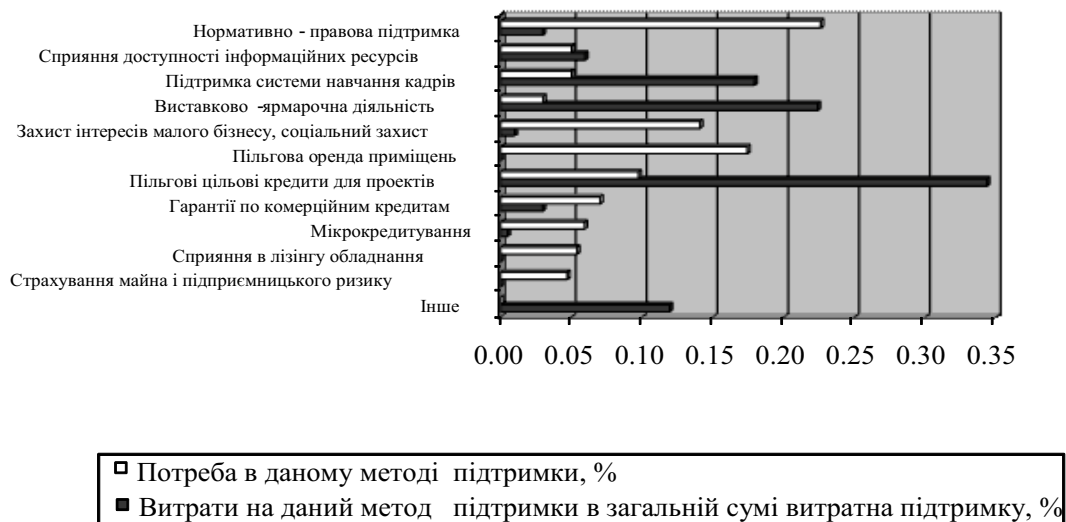


Рисунок 1 – Методи державної підтримки суб'єктів малого бізнесу і їх потреба в 2012 році

Отримані результати дозволяють охарактеризувати підтримку малого підприємництва за даним критерієм як малоефективну; і в зв'язку з цим, рекомендувати щорічно виявляти відхилення фактичного розподілу коштів підтримки від очікуваного суб'єктами малого бізнесу.

Як вже було зазначено, одним з напрямків підтримки та стимулювання розвитку малих і середніх підприємств є виділення в межах програм розвитку з бюджетів територіальних громад фінансових ресурсів. Проте податкова ефективність такої фінансової підтримки в кожному окремому випадку є різною. Для оцінювання податкової ефективності фінансування підтримки малого підприємництва органами місцевого самоврядування пропонується застосування наступного підходу:

1. Визначення періоду часу, за який розраховуватиметься податкова ефективність. При визначенні періоду часу необхідно керуватися наступним правилом:

– розрахунковий період повинен бути однаковий для усіх досліджуваних територій;

– обраний період повинен відповідати періоду аналізу інформації про податкові відрахування суб'єктами малого підприємництва.

В якості часу було обрано трирічний період. Коефіцієнт податкової ефективності розраховується для кожного року впродовж трьох років.

2. Визначення джерел фінансування програми підтримки і одержувача податкових відрахувань від суб'єктів малого і середнього підприємництва.

При визначенні досліджуваного джерела фінансування програм підтримки і одержувача податкових відрахувань будемо керуватися наступним:

– джерело фінансування програм підтримки і одержувач платежів повинні кореспондуватися;

– обсяг коштів з джерела фінансування має бути відбитий в програмах підтримки, а обсяг податкових відрахувань - в звітах ДПА.

Враховуючи перераховане і той факт, що в основному податкові відрахування суб'єктів малого і середнього підприємництва спрямовуються переважно до бюджету території, в якості досліджуваного джерела фінансування і одержувача податкових відрахувань відібрані бюджети Миколаївського району Миколаївської області (за рейтингами розвитку малого підприємництва - лідер), м. Вознесеньк Миколаївської області і Балтського району Одеської області, які за рейтингами розвитку малого підприємництва потрапили в групу територіальних одиниць з найгіршими показниками.

3. Коефіцієнт податкової ефективності визначимо по формулі:

$$k = \frac{ОПВ}{ОФП}, \quad (1)$$

де k - коефіцієнт податкової ефективності

$ОПВ$ - обсяг податкових відрахувань до бюджету суб'єктами малого і середнього підприємництва

$ОФП$ - обсяг фінансування програм підтримки малого і середнього підприємництва органами місцевого самоврядування.

Результати розрахунку коефіцієнта податкової ефективності представлені в таблиці 1.

Таблиця 1 – Характеристика податкової ефективності розвитку малого підприємництва*

Обсяг коштів, виділених з місцевого бюджету на підтримку малого підприємництва	Миколаївський р-н (Мик. обл)			м. Вознесеньк			Балтський р-н		
	2010р.	2011р.	2012р.	2010р.	2011р.	2012р.	2010р.	2011р.	2012р.
Фінансування програм підтримки МП з місцевого бюджету, тис грн.	18	21	20	136,2	208,7	51,3	0	0	0
Податкові відрахування від суб'єктів МП до місцевого бюджету, тис. грн.	6856	7436	8900	5151,3	9587,5	6727	1094,6	1577,3	1864,8
Коефіцієнт бюджетної ефективності	379,2	354	445	37,8	45,93	131,1	0	0	0

*Джерело: складено з використанням [1-3]

Визначивши показники податкової ефективності для відібраних адміністративних одиниць, можна зробити висновок про те, наскільки ефективно органам місцевого самоврядування фінансувати підтримку суб'єктів малого підприємництва і який фінансовий ефект це приносить місцевому бюджету.

Розраховані коефіцієнти податкової ефективності підтверджують існування прямої залежності між обсягом фінансування програм підтримки малого і середнього підприємництва і обсягом податкових відрахувань до місцевого бюджету суб'єктами малого і середнього підприємництва. Як правило, чим більше фінансових коштів органи місцевого самоврядування вкладають в розвиток малого підприємництва, тим більший податковий ефект вони отримують у вигляді податкових надходжень від суб'єктів малого і середнього підприємництва (рис.2).

На територіях м. Вознесенськ і Балтського району дана залежність порушена. Ситуацію, що виникла, можна пояснити тим, що всі показники розвитку малого підприємництва даних міст найбільш постраждали від негативного впливу фінансово-економічної кризи. Тому вкладання фінансових ресурсів в розвиток малого підприємництва при виконанні міської програми в м. Вознесенськ, бажаного ефекту не принесло. В Балтському районі кошти з місцевого бюджету на розвиток малого підприємництва взагалі не виділяються. Проте, така ситуація характерна для більшості районів Одеської області. В середньому для Миколаївського району на 1 грн., вкладену органами місцевої влади в розвиток малого підприємництва, припадає 445 гривень податкових платежів від МП, для м. Вознесенськ - 131 грн. 10 коп., для м. Балтського району - 0 грн.

Розходження значень коефіцієнту, що склалося по розглянутим адміністративним утворенням пов'язане з тим, що частка фінансування з місцевого бюджету в загальному обсязі фінансування програми є різною для кожної територіальної одиниці. Крім того, можна зробити висновок, що ефективність фінансування малого і середнього підприємництва буде зростати із збільшенням ступеню диверсифікації джерел фінансування.

Провівши оцінювання результативності показників розвитку малого підприємництва і податкову ефективність його фінансування, можна зробити висновок, що існуючі напрямки недостатньо розвинуті, проте, фінансувати підтримку малого бізнесу для районної або міської ради економічно вигідно. В зв'язку з цим виникає необхідність підвищення результативності напрямків розвитку підприємництва на адміністративних територіях.

Висновки. Інтерпретація документів, що супроводжують програми розвитку малого підприємництва в містах і районах Одеської та Миколаївської областей, призводить до висновку про те, що при оцінюванні податкової ефективності фінансування підтримки середнього та малого підприємництва необ'єктивно оперувати показниками розвитку обумовленого сектору в цілому. Доцільно використовувати такі показники, як: приріст надходжень до бюджетів всіх рівнів, обумовлений цією підтримкою; кількість підприємств, що підтримку отримали і функціонували на території з ознаками депресивності та ін. З заходами програм розвитку середнього та малого підприємництва, на нашу думку, можна співвіднести саме ці показники.

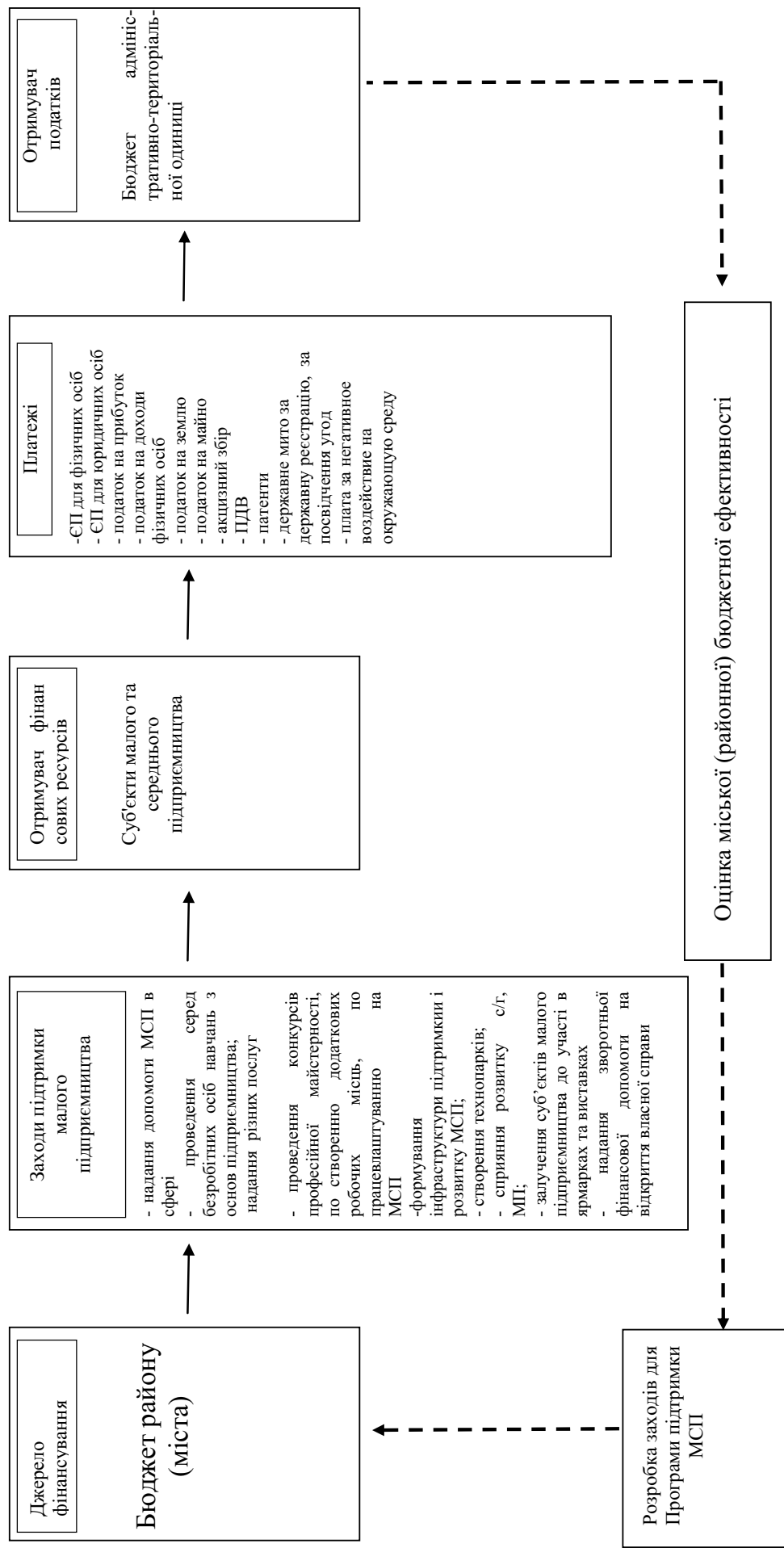


Рисунок 2 – Модель податкової ефективності фінансування розвитку малого підприємництва

Список літератури

1. Звіти "Про хід виконання "Міської Програми розвитку малого підприємництва в м. Вознесенську за 2010, 2011, 2012 рр. " [Електронний ресурс] / Офіційний сайт міста Вознесенськ. – Режим доступу : <http://www.voznesensk.net/uk/node/190>
2. Соціально-економічне становище Одеської області [Електронний ресурс] / Офіційний веб-сайт Головного управління статистики в Одеській області. – Режим доступу :<http://www.od.ukrstat.gov.ua/>.
3. Паспорт Програми розвитку малого і середнього підприємництва у Миколаївському районі на 2013-2014 роки [Електронний ресурс] / Офіційний веб-сайт Миколаївської районної ради Миколаївської області. – Режим доступу www.mykolayiv-oda.gov.ua.

Larisa Hryshyna, Natalia Havrylenko, Natalia Hryshyna

Pervomaisk Politechnic Institute of Admiral Makarov National University of Shipbuilding, Pervomaisk

Tax efficiency program evolution of small business support

In modern condition, the solution of problems related to ensuring faster growth of small and middle businesses is of great importance nowadays. Further pace a the firction of small a middle businesses development as well as local budgetiny are mostly predetermined by the state and above all the regional authorities support.

The purpose of this study is scientific and practical motivation for assessing tax efficiency government support programs for small and middle businesses.

In this paper, theoretical and practical problems of the tax efficiency of state support for small and middle businesses as a source of fiscal revenue in the region have been considered. Comparative analysys has proved thed there are significant differences in the methods of state support and the needs of small and middle businesses. The obtained results allowed to characterize the support small and middle businesses for this criterion ineffective; and therefore recommend annually to detect deviation of the actual distribution of funds from the expected support of small and middle businesses.

The approach to the evaluation of the effectiveness of tax financing of small and middle businesses support local authorities offered. Calculated on the basis of budgetary efficiency coefficients in Mykolayiv and Balta rajion and town Voznesensk of the direct relationship between the amount of funding programs to support small businesses and small businesses tax revenues to the local budget hasbeen confirmed.

Taxes, budgetary efficiency, small and medium business, region

Одержано 29.05.14

УДК 351.863:339.9

М.Д. Домашенко, канд. екон. наук, В.А. Омеляненко, асп., М.О. Прокопенко, студ.

Сумський державний університет, Україна

Забезпечення економічної безпеки країни на основі стратегічного маркетингу

В статті розглянуто стратегічний аспект забезпечення економічної безпеки країни, визначено основні напрями макромаркетингу. Проаналізовано іміджевий аспект забезпечення конкурентоспроможності на основі національного бренду.

економічна безпека, міжнародна економічна діяльність, державна політика, інтернаціоналізація, імідж країни, брендинг

© М.Д. Домашенко, В.А. Омеляненко, М.О. Прокопенко, 2014