

УДК 630*32 : 630*42

Ю.С. ШПАРИК¹, В.П. ЛОСЮК²

ЗАХОДИ З ВЕДЕННЯ ПРИРОДООХОРОННОГО ГОСПОДАРСТВА В ЛІСАХ НПП «ГУЦУЛЬЩИНА»

Наведено загальну характеристику лісового фонду НПП «Гуцульщина». Відмічено чітку прив'язку лісівничих заходів за типами лісу, за категорією і за типом деревостану. Визначено основні завдання і мету ведення лісового господарства для окремих підкатегорій і видів лісових ділянок природно-заповідних лісів. Підготовлено умови та способи проведення природоохоронних заходів з ведення лісового господарства для підкатегорій лісів. Наведено приклад планування лісогосподарських заходів за господарськими комплексами, а саме, для лісів зони регульованої рекреації вологих смереково-ялицевих субучин і бучин. Розроблено систему заходів природоохоронного господарства для елементарних одиниць їх планування за принципами сталого розвитку.

Ключові слова: Національний природний парк, лісовий фонд, типи лісу, тип деревостану, природно-заповідні ліси, природоохоронне господарство

Вступ. Національний природний парк «Гуцульщина» створений указом Президента України від 14 травня 2002 року. Гуцульщина – це і унікальна, мальовнича перлина нашої країни, і самобутня, яскрава, колоритна етнічна гілка української нації, і ціла низка творчих об'єднань, спілок, колективів, видань тощо. Саме тут найповніше збереглися прадавні ремесла, традиції, звичаї, елементи архаїчної духовної та матеріальної культури, пізнання, збереження і відтворення яких має важливе загальнонаціональне і вселюдське значення. Мальовничі ландшафти, багата природа та самобутня культурна спадщина місцевого етносу спричинилися до витворення, так званого «Гуцульського феномену», збереження та відтворення якого є нагальною проблемою сучасності. Парк розташований у межах Косівського району Івано-Франківської області й охоплює площу 32248 га, з них 7581 га земель надані Парку в постійне користування, а 24667 га включені до його складу без вилучення у землекористувачів [1].

Одне з найцінніших багатств Національного парку «Гуцульщина» – ліси. У низинній частині переважають листяні ліси, здебільшого дубові. Крім дубів, у нижньому деревному ярусі ростуть бук і граб, у вологіших місцезростаннях – ясен, береза, в'яз, у підліску – ліщина, глід, крушина, бузина та інші породи. Низькогірні пасма вкриті буково-грабовими лісами з домішкою ялиці, смереки, явора, берези, середньогірні – смереково-буковими та смерековими лісами, а схили найвищих пасем – вторинними смерековими лісами, які починаються з

висоти 450-650 м н.р.м. Під горою Грегит збереглися фрагменти смерекових квазіпралісів, а на хребтах Сокільський та Каменистий – корінні букові ліси з домішкою ялиці й явора. Пралісові формації є еталонами живої природи, сприятливим середовищем для збереження популяцій рідкісних та зникаючих видів флори і фауни, можуть бути зручними і довготривалими моделями у дослідженнях змін клімату, рослинності тощо [2].

Методика та об'єкти досліджень. Методологію досліджень було вибудовано в декілька етапів. На першому з них проведено аналіз нормативних документів та наукової літератури щодо особливостей призначення заходів з ведення лісового господарства в лісах установ ПЗФ; в подальшому за базою даних лісовпорядкування встановлено перелік типів лісу, головних порід та зроблено аналіз зонування території парку; далі – з існуючих рекомендацій підібрано основні завдання та мету господарювання за зонами Парку і найбільш придатні для цих умов лісівничі заходи у розрізі головних порід і типів лісу. Результатом роботи став зведений перелік заходів з ведення лісового господарства для господарських комплексів у лісах НПП «Гуцульщина». Відповідно, об'єктом досліджень були умови призначення лісівничих заходів та їх результативність залежно від типу лісу і типу деревостану.

Результати досліджень. Лісовий фонд НПП «Гуцульщина» репрезентує ліси Гуцульщини і

¹ ШПАРИК Юрій Степанович – член-кореспондент Лісівничої академії наук України, доктор сільськогосподарських наук, провідний науковий співробітник лабораторії екології та захисту лісу Українського науково-дослідного інституту гірського лісівництва ім. П.С. Пастернака, м. Івано-Франківськ, Україна. Тел.: 034-222-52-32. E-mail: yuriy.shparuk@gmail.com

² ЛОСЮК Василь Петрович – науковий співробітник Національного природного Парку «Гуцульщина», м. Косів, Україна. Тел.: +38-067-394-69-99; E-mail: losyuk@i.ua

представлений найбільшою мірою буком лісовим, а також дубом звичайним, ялиною європейською та ялицею білою. З інших лісотвірних порід на окремих ділянках є сосна звичайна, вільхи сіра і чорна, береза. Цікавими з позицій біорізноманіття є модрина європейська, псевдотсуга Мензиса та дуб червоний.

Основними типами лісу в парку є вологі смереково-ялицеві суббучина (21,1%) і бучина (10,0%). Частка ялицевих типів лісу значно менша (22%), а частка дубових типів лісу ще менша (10%). З інших характеристик лісів парку зазначимо недостатню частку молодняків (5,7%), значну частку похідних деревостанів (25,3%), зокрема ялинників та букняків, перевагу насаджень високих бонітетів та високу повноту деревостанів Парку. Для переходу до сталого управління лісами необхідно здійснити переформування похідних деревостанів ялини та бука; провести лісовідновні заходи для оптимізації вікової структури лісів; виконати переформування простих одновікових деревостанів у складні різновікові [2].

Аналіз отриманих у процесі наукових досліджень результатів привів нас до попереднього висновку, що для організації сталого ведення лісового господарства у такому великому за площею та за лісовим різноманіттям регіоні, як Українські Карпати, необхідно підготувати системи заходів з ведення лісового господарства для елементарних одиниць їх планування за принципами сталого розвитку. Основоположник лісівництва Г.Ф. Морозов стверджував, що сталість у користуванні лісом має на увазі комплексність у проведенні заходів; всім відомий його вислів «рубка – це синонім відновлення». Але не всі звертають увагу на його роз'яснення: «користування лісом має бути так організовано, щоб в самому процесі користування містилися моменти створення лісу – треба так рубати, щоб вже під час рубки, в крайньому випадку одразу після неї, ліс виростав знову» [3]. У нашому розумінні тут йдеться саме про правильний підбір лісівничих заходів (способів рубок) для того чи іншого деревостану. Однак практично дуже складно регламентувати заходи або розробити їх план для кожної лісової ділянки. З класичних понять лісівництва зрозуміло, що одиницею планування мають бути однорідні за типом лісу, за категорією і за типом деревостану лісові ділянки [4-9]. Це вже значно спрощує завдання і для початку зроблено спробу, відповідно до нормативних документів останніх років, регламентувати лісівничі заходи за категоріями лісу.

Тип лісу і категорія лісової ділянки є основними одиницями, які визначають види і параметри заходів з ведення лісового господарства. Насамперед, тип лісу визначає породний склад і структуру корінного (чи цільового) деревостану, який може бути вирощений у цих умовах. Категорія лісової ділянки визначає ті обмеження, які є необхідними для виконання лісом максимальною мірою тих функцій, які передбачені законодавством для цієї категорії, тобто для вирощування деревостанів необхідних параметрів. Обмеження щодо лісогосподарських заходів можуть бути відсутніми тільки для експлуатаційних

лісів. Значне різноманіття типів лісу та категорій ділянок сильно ускладнює правильний вибір доцільного і можливого лісогосподарського заходу для вирішення нагальних лісівничих питань.

Як відомо, ліси України за екологічним і соціально-економічним значенням та залежно від основних виконуваних ними функцій поділяють на чотири основні категорії: 1) ліси природоохоронного, наукового, історико-культурного призначення; 2) рекреаційно-оздоровчі; 3) захисні ліси; 4) експлуатаційні ліси (Лісовий кодекс України, ст. 39). Крім цього, у лісах можуть бути виділені особливо захисні лісові ділянки з режимом обмеженого ліскокористування (Лісовий кодекс України, ст. 41). Але в рамках кожної категорії виділяють багато, якщо можна так сказати, «підкатегорій» лісів і саме вони відрізняються одна від одної як за основними завданнями з ведення лісового господарства, так і за лісогосподарськими заходами. Важливо також розуміти, що категорії і типи лісів є взаємозв'язаними величинами, особливо в регіональному аспекті.

Для регіону Українських Карпат підібрано перелік типів лісу, які мали би бути віднесені до різних категорій лісів [10]. Парадигма гірського лісівництва передбачає чітку прив'язку лісівничих заходів до типів лісу – тільки на їх основі повинні плануватися всі антропогенні втручання, починаючи від лісових культур або сприяння природному відновленню і закінчуючи рубкою головного користування або лісовідновленням. Такий підхід дасть змогу вирощувати стійкі і продуктивні корінні деревостани. Важливим у плануванні ведення лісового господарства є правильний підбір цільового завдання для кожного типу лісу, або, якщо можна так сказати, вибір базової категорії для конкретних типів лісу. Крім розподілу за площею, під час вибору базової категорії потрібно брати до уваги продуктивність типів лісу. За показником зміни запасу деревини в регіоні на перших місцях стоять мішані насадження сугрудових типів лісу: волога буково-ялицева сусмеречина, волога буково-смерекова суяличина і волога смереково-ялицева суббучина. Відповідні грудові типи лісу мають дещо нижчу продуктивність, що, ймовірно, пояснюється нижчою повнотою їхніх деревостанів.

Загалом для умов Карпат типи лісу можна поділити за такими базовими категоріями:

- *захисна*: чисті смеречники в мокрих, борових та суборових типах лісу; кедрово-смерекові, модриново-кедрово-смерекові, заплавні вербові, приполонинні (напр., яворово-букове криволісся) насадження у відповідних типах лісу;
- *рекреаційно-оздоровча*: грабові, букові, липові, судіброви і діброви; дубові, грабові, ялицеві суббучини та бучини;
- *природоохоронна, наукова та історико-культурна*: сирий гірськососновий бір, сирий смереково-сосновий бір, сухий дубовий суббір, вологий зелено-вільховий суббір, вологий яворовий суббір, свіжа соснова судіброва, вологий зелено-вільховий сугруд, волога дубово-букова суяличина, волога чиста судіброва дуба скельного, свіжа

грабово-дубова бучина, волога заплавна ясенева діброва, сира чиста бучина, сира ялицева смеречина, мокрий чорно-вільховий груд та інші мало поширені типи лісу;

– *експлуатаційна (продукційна)*: мішані деревостани сусмеречин і смеречин, суяличин і яличин; мішані хвойні і чисті деревостани субучин і бучин; мішані хвойні і чисті деревостани судібров і дібров; вільшаники і сувільшанники.

Наступним завданням на шляху запровадження системи сталого господарства стала розробка регламенту ведення лісового господарства для окремих підкатегорій на основі розуміння їх прив'язки до типів лісу в регіональному плані. Під основним завданням лісового господарства розуміють стан лісової екосистеми, який є оптимальним для виконання нею тих функцій, що передбачені законодавством для відповідної категорії, підкатегорії чи ОЗД. Під метою ведення лісового господарства розуміють кінцевий результат господарювання у вигляді короткої характеристики структури оптимального деревостану.

Основною категорією для Національного при-

родного парку «Гуцульщина» є природно-заповідні ліси. В табл. 1 наведено розроблені основні завдання і мета ведення лісового господарства для окремих підкатегорій і видів лісових ділянок природно-заповідних лісів.

Загальними правилами під час проведення лісогосподарських заходів у природно-заповідних лісах потрібно дотримуватись таких положень:

– заходи повинні мати наближений до природного характер, тобто їх метою повинно бути формування природних лісових екосистем чи ландшафтів; заходи повинні підтримувати стале функціонування лісових екосистем (постійний лісовий покрив, природний склад порід, збереження інших екосистем);

– для збереження і збагачення біорізноманіття під час проведення природоохоронних заходів у лісах доцільно залишати старі дуплисті дерева, сухі стоячі або лежачі стовбури, а також декоративні дерева, які мають не стандартний вигляд, у кількості до 5-10 шт./га, але не в біогрупах, і якщо ці дерева не є джерелами поширення небезпечних хвороб чи шкідників;

Таблиця 1

Основи сталого ведення лісового господарства в природно-заповідних лісах

Підкатегорія	Вид лісових ділянок	Основне завдання з ведення лісового господарства	Мета ведення лісового господарства
Природні заповідники	Заповідні зони	Підтримання сукцесій з мінімальним втручання людини	Різновікові корінні ліси
	Зони антропогенних ландшафтів	Збереження характерних для регіону ландшафтів	Стійкі природні ландшафти
Біосферні заповідники	Заповідні зони	Підтримання сукцесій з мінімальним втручання людини	Різновікові корінні ліси (праліси)
	Зони регульованого заповідного режиму	Формування природних лісів	Різновікові корінні ліси
	Буферні зони	Підтримання лісовкриття наближених до природних деревостанів	Стійкі природні ліси
	Зони антропогенних ландшафтів	Збереження характерних для регіону ландшафтів	Стійкі природні ландшафти
Заповідні лісові урочища та ліси, що мають важливе значення для захисту природного середовища	Зони заповідного режиму	Збереження лісів в природному вигляді	Різновікові корінні ліси
	Зони обмеженого проведення еколого-лісівничих заходів	Формування максимально наближених до природи лісових екосистем	Природні корінні ліси
	Зони помірнього проведення еколого-лісівничих заходів	Підтримання лісовкриття наближених до природних деревостанів	Стійкі природні ліси
	Пам'ятки природи і ліси, що мають наукове чи історичне значення	Дотримання індивідуальних для кожної пам'ятки вимог	Стійкі природні ліси
Національні природні і регіональні ландшафтні парки	Заповідні зони	Підтримання сукцесій з мінімальним втручання людини	Різновікові корінні ліси (праліси)
	Зони регульованої рекреації	Формування стійких і комфортних для рекреантів лісів	Стійкі природні ліси
	Зони стаціонарної рекреації	Формування стійких і комфортних деревостанів	Стійкі деревостани
	Господарські зони	Збереження характерних для регіону ландшафтів	Стійкі природні ландшафти

- для попередження руйнування лісових екосистем на узліссі лісових масивів потрібно залишати дерева корінних порід у смугі завширшки 5-10 м, а якщо корінні породи відсутні, то залишають дерева тих найбільш стійких порід, які тут ростуть;
- під час формування інфраструктури не дозволяється влаштування на території лісових ділянок штучних споруд, які не пов'язані з місцем проживання, харчування чи міграції цінних видів фауни;
- похідні деревостани місцевих порід природного походження можуть рости на території всіх згаданих вище зон чи підкатегорій, але, за потреби, можуть також бути переформованими в корінні;
- у разі масового пошкодження лісів шкідниками чи тваринами (на площі більше 1 га) мають бути застосовані індивідуальні заходи в кожному конкретному випадку; вони, в обов'язковому порядку, повинні бути узгоджені з науковцями.

У національних природних та в регіональних ландшафтних парках лісові ділянки ділять на такі зони: заповідну, регульованої рекреації, стаціонарної рекреації, господарську. В заповідних зонах парків, які практично ідентичні як за підходами до їх виділення, так і за лісгосподарськими заходами, основним завданням ведення сталого лісового господарства є забезпечення перебігу сукцесій в

лісових екосистемах у максимально наближеному до природного вигляді і з мінімальним втручанням людини, а метою господарювання – формування різновікових корінних деревостанів (пралісів). Заходи з ведення сталого лісового господарства в заповідних зонах парків планують тільки у виняткових випадках з відповідним науковим обґрунтуванням і тому умови їх проведення розглядати не будемо.

До зони регульованої рекреації в парках відносять лісові ділянки, які використовуються, або можуть бути використані в перспективі, для всіх видів рекреації, за винятком стаціонарної. Основним завданням ведення сталого лісового господарства в цих зонах є формування стійких, наближених до природних деревостанів з комфортними умовами довкілля для тих видів рекреації, які переважають на цих ділянках. Метою господарювання тут є формування стійких, рекреаційно-привабливих і комфортних для відпочинку деревостанів. Єдиним заходом, який законодавство не дозволяє проводити в лісах зон регульованої рекреації Національних природних парків, є рубки головного користування, а багато інших заходів потребують наукового обґрунтування. Приклад умов проведення заходів з ведення сталого лісового господарства для зон регульованої рекреації наведено в табл. 2.

Таблиця 2

Умови проведення заходів з ведення сталого лісового господарства в зонах регульованої рекреації

Захід	Мета проведення	Спосіб	Примітка
Лісовідновлення	Відновлення стійких природних лісів	Сприяння природному відновленню, створення лісових культур	Посадка інтродукованих та не корінних порід – за науковим обґрунтуванням
Рубки догляду	Формування стійких до рекреації деревостанів	Комбіновані, верхові і низові	Вирубка не стійких і не корінних порід
Санітарні рубки	Попередження розвитку хвороб і шкідників	Вирубка ослаблених і пошкоджених дерев	Суцільні – за науковим обґрунтуванням
Лісовідновні рубки	Відновлення стійких деревостанів	Вибіркові та поступові	–
Рубки переформування	Відновлення корінних деревостанів	Вибіркові	–
Реконструктивні рубки	Зміна породного складу	Вирубка дерев не стійких порід	Суцільні – за науковим обґрунтуванням
Ландшафтні рубки	Формування стійких і комфортних лісових ландшафтів	Вибіркові та поступові	–
Рубки головного користування	Не проводяться		
Захист лісу	Контроль та попередження розвитку хвороб і шкідників лісу	Біотехнічні	Інші способи – за науковим обґрунтуванням
Моніторинг лісів	Контроль за станом і сукцесіями лісів	Дослідження на постійних об'єктах	–
Охорона лісу	Попередження самовільного використання і загорання лісів	Щотижневі маршрутні спостереження	Маршрути спостереження не можуть бути постійними
Інфраструктура	Забезпечення доступу, умов роботи і рекреації	Влаштування лісових доріг, туристичних маршрутів, місць відпочинку і т.п.	За відповідними проектами

Останнім кроком у підготовці проекту лісівничих заходів є планування цих заходів за господарськими комплексами. Господарські комплекси в лісовому господарстві – одиниця планування лісогосподарських заходів, яка об'єднує лісові ділянки однієї категорії лісу з близькими типами лісу. Наприклад: свіжі грабові і грабово-дубові бучини експлуатаційних лісів або чисті вологі суслучини високогірних лісів. Заходи планують за конкретними типами деревостанів, які

ростуть у цьому комплексі. Заходи з ведення лісового господарства для господарських комплексів наведено в табл. 3, де представлено конкретні вказівки щодо проведення рубок головного користування (вік і метод рубки, початок і період лісовідновлення), запровадження цільового породного складу, способів лісовідновлення, методів рубок догляду, рекомендованих методів лісозаготівлі, захисту природи, меліорації (гідрологічний режим), дорожньої мережі.

Таблиця 3

Заходи природоохоронного господарства в лісах зони регульованої рекреації вологих смереково-ялицевих субучин і бучин

Складові комплексу	Характеристика елементів
Назва господарського комплексу	Вологі смереково-ялицеві субучини і бучини лісів зони регульованої рекреації
Індекси типів лісу	C ₃ -см-яцБк, C ₃ -смБк, C ₃ -яцБк, D ₃ -см-яцБк, D ₃ -яцБк
Основні деревні породи	Бук лісовий, ялина європейська, ялиця біла
Некорінні деревні породи	Береза повисла, клен-явір, граб звичайний, клен гостролистий
Цільовий породний склад	7(8)Бк2(1)Яц1(2)Ял + Б, Клг, Яв, Г
ОСНОВНІ ГОСПОДАРСЬКІ РЕКОМЕНДАЦІЇ	
Господарський деревостан	Високостовбурний, насінневий
Система рубок	Рівномірно-поступові лісовідновні рубки
Цінні та стійкі породи	В'яз шорсткий, псевдотсуга Мензіса, модрина європейська, клен-явір, ясен звичайний
Частка цінних порід, %	50
Вік стиглості, років	91
Початок відновлення, років	81
Період відновлення, років	20
Спосіб рубки	Три прийомна рівномірно-поступова лісовідновна рубка комбінованим методом середньої інтенсивності
ДОДАТКОВІ ГОСПОДАРСЬКІ РЕКОМЕНДАЦІЇ	
Цільовий діаметр, см	48
Успішність відновлення	Ялиця і бук – висока, ялина – середня
Способи лісовідновлення	Природне відновлення всіх порід
Догляд за культурами	Забезпечення максимальної частки хвойних
Освітлення і прочищення	Верхові помірні рубки формування цільового породного складу
Прорідження і прохідні	Комбіновані помірні за відібраними стовбурами
Рубки переформування	Добровільно-вибіркові середньої інтенсивності
Додаткові заходи	Попередження всихання ялини та заболочення
Меліорація	Не потрібна
Продуктивність деревостану	Вище середньої
Ґрунтозахисна ефективність	Висока
Водорегулюючий ефект	Середній інфільтраційний
Екологічна стабільність	Висока
Первинний транспорт	Колісні трактори, кінні упряги
Площа виділу, га	10
Потреба в інфраструктурі	Середня

Лісовий фонд НПП «Гуцульщина» характеризується перевагою листяних деревостанів, які ростуть на 77% вилученої території Парку. При цьому, ко-

рінні деревостани займають 85% вкритих лісовою рослинністю ділянок. Всього в лісах парку налічується 29 головних порід, що свідчить про висо-

ке різноманіття лісів, але домінування чотирьох основних порід (бука, ялиці, ялини і дуба звичайного) є значним – 96%. Переважаючою головною породою в лісах, які передані Парку в постійне користування, є бук лісовий (рис. 1), який займає 66% площі вкритої лісовою рослинністю [11]. Оскільки основними типами лісу в парку є вологі смереково-ялицеві субучина і бучина, то саме для цих умов розроблено приклад планування лісогосподарських заходів за господарськими комплексами, а саме для лісів зони регульованої рекреації вологих смереково-ялицевих субучин і бучин (див. табл. 3). Цей приклад враховує вимоги чинних нормативних документів галузі щодо призначення заходів, але має і деякі нові поняття: початок відновлення – це поняття введено для полегшення проведення головного користування та формування наступного деревостану через дозвіл виробничникам проводити вирубку окремих дерев головної породи (які досягли цільового діаметра) в середньому на 10 років раніше від основного прийому головного користування; період відновлення – це поняття кореспондується з українським терміном «оборот рубки» і власне означає період часу, впродовж якого перший ярус деревостану має бути зрубаний.

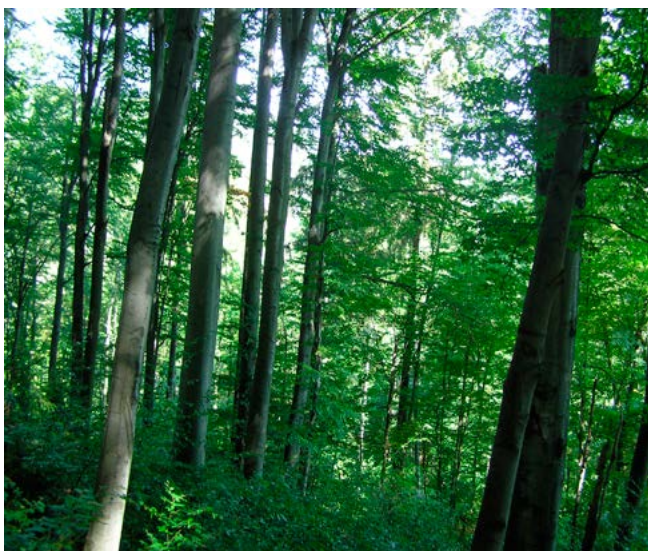


Рис. 1. Бук лісовий є головною і переважаючою породою у лісовому фонді НПП «Гуцульщина»

Висновки. Розроблена система планування лісогосподарських заходів має низку переваг над існуючим методом лісовпорядкування за класами віку: а) для кожного комплексу запропоновано конкретні заходи та способи їх проведення в розрізі головних порід; у табл. 3 такі заходи наведено лише для букових деревостанів, а для інших порід не наведено через великий їх обсяг; б) під час виділення господарських комплексів присутні чіткі критерії їх ідентифікації (типи і категорії лісів), які власне і є основою ведення лісового господарства в Україні; в) заходи з ведення лісового господарства запропоновано за типом деревостану (головною породою), що дає змогу уникнути помилок під час їх проведення; особливо зараз це важливо з причин масового

всихання ялини, скорочення її ареалу та зменшення формового різноманіття [12, 13]; г) призначення заходів проведено з урахуванням практичного досвіду місцевих лісівників, оскільки господарські комплекси формуються за регіональним принципом (типами лісу).

СПИСОК ВИКОРИСТАНИХ ДЖЕРЕЛ

1. **Національний природний парк «Гуцульщина»** / [Електронний ресурс]. – Режим доступу: <http://nnpf.if.ua/about/> – Назва з екрану.
2. **Парпан В.І.** Лісові екосистеми національних природних парків Карпатського регіону: сучасний стан та перспективи розвитку / В.І. Парпан, Ю.С. Шпарик, В.П. Лосюк, Т.В. Парпан, М.М. Миленька // Зб.: «Українознавчі студії». – Івано-Франківськ: Прикарпатський університет. – 2012-2013. – Вип. 13-14. – С. 353-363.
3. **Морозов Г.Ф.** Учение о лесе / Морозов Г.Ф. – СПб.: Изд-во А.Д. Маркса, 1912. – 83 с.
4. **Арнольд Ф.К.** Русский лес. Т. 2. Ч. 1. / Арнольд Ф.К. – СПб.: Изд-во А.Д. Маркса, 1891. – 705 с.
5. **Алексеев Е.В.** Типы украинского леса. Правобережье / Алексеев Е.В. – К., 2-е изд., 1928. – 120 с.
6. **Погребняк П.С.** Основы лесной типологии. / Погребняк П.С. – Киев: Изд-во АН УССР, 1955. – 456 с.
7. **Погребняк П.С.** Общее лесоводство / Погребняк П.С. – М.: Изд-во с.-х. литературы журналов и плакатов, 1963. – 398 с.
8. **Сукачев В.Н.** Динамика лесных биогеоценозов / В.Н. Сукачев // В кн.: Основы лесной биогеоценологии. – М.: Наука, 1964. – С. 458-486.
9. **Голубец М.А.** Ельники Украинских Карпат : моногр. / Голубец М.А. – К.: Наук. думка. – 1978. – 264 с.
10. **Шпарик Ю.С.** Типи лісу регіону Українських Карпат в контексті нової парадигми гірського лісівництва / Матеріали XI Погребняківських читань: Лісова типологія в Україні: сучасний стан, перспективи розвитку [Харків, 10-12 жовтня 2007 р.] // Ю.С. Шпарик. – Харків: УкрНДІЛГА, 2007. – С. 36-37.
11. **Гуцуляк Г.Д.** Засади сталого розвитку Косівщини / Г.Д. Гуцуляк, В.П. Лосюк, Ю.С. Шпарик та ін. – Чернівці : Вид-во «Прут», 2005. – 208 с.
12. **Шпарик Ю.С.** Всихання ялинників на північно-східному мегасхилі Українських Карпат / Ю.С. Шпарик, Т.В. Парпан, П.Я. Слободян, Т.І. Савчин, В.Я. Буній // Науковий вісник НЛТУ України : зб. наук.-техн. праць. – 2013. – Вип. 23.5. – С. 141-147.
13. **Дебринюк Ю.М.** Розповсюдження та форма різноманітності *Picea abies* (L.) Karst // Науковий вісник НЛТУ України : зб. наук.-техн. праць. – 2008. – Вип. 18.2. – С.1-17.

Ю.С. Шпарик, В.П. Лосюк

**МЕРОПРИЯТИЯ ПО ВЕДЕНИЮ
ПРИРОДООХРАННОГО ХОЗЯЙСТВА
В ЛЕСАХ НПП «ГУЦУЛЬЩИНА»**

Приведена общая характеристика лесного фонда НПП «Гуцульщина». Отмечено четкую привязку лесоводственных мероприятий по типам леса, по категории и по типу древостоя. Определены основные задачи и цели ведения лесного хозяйства для отдельных подкатегорий и видов лесных участков природно-заповедных лесов. Подготовлены условия и способы проведения природоохранных мероприятий по ведению лесного хозяйства для подкатегорий лесов. Приведен пример планирования лесохозяйственных мероприятий по хозяйственным комплексам, а именно, для лесов зоны регулируемой рекреации влажных елово-пихтовых субучин и бучин. Разработана система мероприятий природоохранного хозяйства для элементарных единиц их планирования по принципу устойчивого развития.

Ключевые слова: Национальный природный парк, лесной фонд, типы леса, тип древостоя, природно-заповедные леса, природоохранное хозяйство

Y. Shparyk, V. Losyuk

**ENVIRONMENTAL PROTECTION
MANAGEMENT IN THE FORESTS
OF NNP "HUTCULSHCHYNA"**

Forests of NNP "Hutculshchyna" are characterized by a predominance of deciduous stands growing on the 77% of the park territory. Native stands occupy 85% of covered by forest vegetation areas. Totally in the forests of the park, there are 29 major and minor species with the dominance of four main (European beech, silver fir,

Norway spruce, English oak). Beech is the predominant main specie in the forests, on the territory transferred for permanent usage, which occupies 66% of covered with forest vegetation land. The main types of forests are moist spruce-fir- subbeech and beech (P.S. Pohrebnyak classification). A forest type and a category of a forested parcel are the main indicators that determine the forest management treatments.

Economic systems in forestry combine the forest parcels of one category of forests with similar forest types, for example, fresh hornbeam and fresh hornbeam-oak-beech of production forests. During selection of the economic systems there are clear criteria for their identification used (types and categories of forests), what in fact is the basis for forestry management treatments in Ukraine. Treatments are planned for the specific types of stands that grow within such a system and include specific instructions for the harvesting, introduction of the crop species composition and reforestation methods, thinning specifics, recommended harvesting operations, risk factors, environmental protection, introduction of reclamation activities, road network building.

Attention is paid to the main tasks of forest management for individual sub-categories and types of forest sites in nature protected forests. The conditions are presented for conducting silvicultural activities regarding sustainable forest management in the area of controlled recreation.

The forest management treatments are offered depending on the type of the stands (main crop specie) that help to prevent from mistakes during their operation activities. This is especially important these days because of massive spruce forest dieback, their areal reduction, form diversity decline.

An implication of specific activities is performed with regard to the local forestry practices as the economic systems are formed on a regional basis (forest types).

Key words: National natural park, forest fund, forest types, stand type, nature protected forests, environmental protection management