

**Затонацька Т. Г.,**

кандидат фізико-математичних наук, доцент,  
завідувач відділу бюджетної стратегії  
Науково-дослідного фінансового інституту  
Міністерства фінансів України,

**Ставицький А. В.,**

кандидат економічних наук, доцент,  
старший науковий співробітник  
відділу бюджетної стратегії  
Науково-дослідного фінансового інституту  
Міністерства фінансів України

## **ЕКОНОМЕТРИЧНЕ ДОСЛІДЖЕННЯ ВЗАЄМОЗВ'ЯЗКУ ІНВЕСТИЦІЙ ТА ЕКОНОМІЧНОЇ БЕЗПЕКИ КРАЇНИ**

Упродовж останніх трьох років частка збиткових державних підприємств в економіці України, які отримують бюджетну підтримку чи мають інші пільги, зросла з 22 до майже 60 %. Найбільше зростання частки таких підприємств спостерігається в сільському господарстві, де нині вона перевищує 80 %. Звичайно, жоден бюджет не може витримати такого навантаження, оскільки дедалі більше нищиться вартість, створена ефективними підприємствами. Підтримка збиткових підприємств мотивується з боку держави прагненням не допустити різкого зростання безробіття і соціальної кризи. Але на практиці рівень безробіття зростає, воно стає прихованим, що у подальшому створює додаткові соціальні проблеми.

Таким чином, економічна безпека – це сукупність умов і факторів, які забезпечують незалежність національної економіки, її стабільність і стійкість, здатність до постійного відновлення і самовдосконалення.

Питання соціальної безпеки набувають особливої значущості у системі національної безпеки України. Тому функціональна структуризація національної безпеки нині виділяє соціальну безпеку як окрему складову, хоч ще донедавна вона не являла собою самостійної ланки у системі національної безпеки. Соціальна безпека підпорядковувалася економічній безпеці<sup>1</sup>, а її роль зводилася до забезпечення економічної безпеки<sup>2</sup>, сприяння економічному зростанню. Необхідність виокремлення соціальної безпеки зумовлено тим, що економічне зростання як основа соціального розвитку саме по собі не може розв'язати соціальних проблем, підвищити реальний життєвий рівень населення, оскільки сталий економічний розвиток дедалі більше залежить від вирішення соціальних питань<sup>3</sup>.

---

<sup>1</sup> Семів Л. К. Соціально-економічні пріоритети економічної безпеки у контексті розвитку людського потенціалу // Економіка промисловості. – 2003. – № 1. – С. 196.

<sup>2</sup> Биктимирова З. З. Безопасность в концепции развития человека // Общественные науки и современность. – 2002. – № 6. – С. 135.

<sup>3</sup> Садик Н. Тиха революція, або демографічні виклики часу // День. – 2001. – 3 січня.

Мета статті – створення регресійних моделей, на основі яких оцінюється взаємозалежність впливу різних видів інвестицій на базовий показник економічної безпеки країни, рівень безробіття.

Новизною роботи є створення економіко-математичних моделей, на підставі яких досліджується взаємозалежність різних видів інвестицій та рівень безробіття.

Згадану проблематику у різний час опрацьовували такі видатні вчені, як В. Д. Базилевич, В. М. Геєць, Е. М. Лібанова, Д. В. Полозенко, А. А. Чухно та ін.

Забезпечення повної зайнятості, на думку провідних економістів, необхідно піднести до пріоритетних завдань економічної політики держави<sup>4</sup>. Проблема забезпечення повної зайнятості не лише українська, досягнення цієї мети створить підґрунтя для нової (на період до 2010 р.) стратегії Європейського Союзу. Однак багато хто з дослідників вважає певний рівень безробіття в ринковій економіці об'єктивно заданим<sup>5</sup> і вважає в ньому засіб підвищення продуктивності праці. Зокрема, О. В. Павловська зазначає, що політика повної зайнятості та боротьби з безробіттям, що існувала за радянських часів і частково діє в Україні й нині, має істотні негативні наслідки, бо виправдовує забезпечення повної зайнятості населення на шкоду ефективності виробництва, що призводить до катастрофічного падіння продуктивності праці, темпи якого часом перевищували зменшення обсягів продукції<sup>6</sup>. Тому повна зайнятість за державної монополії на розподіл робочих місць означає небезпеку стану та розвитку ринку праці на початку пострадянського періоду (1985–1991 рр.)<sup>7</sup>.

Причини природного безробіття криються у недосконалості функціонування ринків, передусім у неповній інформації про ринки праці та структурній невідповідності попиту й пропозиції праці<sup>8</sup>.

Безробіття збільшує навантаження на зайнятих, переносячи на них витрати так званих соціальних утриманців, тобто воно є вкрай нераціональним і неефективним з економічного погляду. За масове безробіття доводиться розраховуватися, насамперед зниженням рівня життя, оскільки на підвищення продуктивності праці сподіватися марно. Безробіття згодом неминуче призводить до втрати кваліфікації й трудових навичок, що знову-таки завдає неабиякої шкоди економіці.

Одним з найважливіших чинників, що надає можливість створювати нові робочі місця, зменшуючи безробіття та соціальне напруження, є інвестицій-

---

<sup>4</sup> Львов Д. С. Образ новой России – истоки формирования // Вопросы философии. – 1998. – № 4. – С. 10.

<sup>5</sup> Бреев Б. Д. Безработица в современной России // Народонаселение. – 2003. – № 2. – С. 24.

<sup>6</sup> Павловська О. В. Щодо раціоналізації співвідношень між попитом та пропозицією робочої сили // Зайнятість та ринок праці. – 1998. – Вип. 8. – С. 103.

<sup>7</sup> Бельський П., Люткевич В. Методологічні підходи і методика аналізу інфраструктури ринку праці в контексті маркетингових концепцій // Регіональна економіка. – 2003. – № 2. – С. 197.

<sup>8</sup> Piasecka A. Teorie rynku pracy i ich wpływ na politykę gospodarczą. Wybrane zagadnienia // Zeszyty Naukowe Uniwersytetu Opolskiego. Ekonomia. – 2002. – № 27. – S. 12.

на діяльність. За рахунок залучення інвестиційних коштів відкриваються нові підприємства, підвищується продуктивність праці. Звичайно, інвестиції мають і певні недоліки. Наприклад, за рахунок підвищення продуктивності праці створюється можливість для зменшення кількості робітників на підприємствах, що, у свою чергу, підвищує рівень безробіття. Але в цілому більшість економістів відмічає позитивний характер інвестиційної діяльності.

У роботі поставлено за мету дослідити вплив різного типу інвестицій на рівень безробіття. Для аналізу обрано основні групи інвестицій:

- *INV\_MAIN\_CAP* – усього інвестицій в основний капітал;
- *INV\_G* – інвестиції в основний капітал за рахунок коштів державного бюджету;
- *INV\_LOCAL\_G* – інвестиції в основний капітал за рахунок коштів місцевих бюджетів;
- *INV\_FOR* – інвестиції в основний капітал за рахунок коштів іноземних інвесторів;
- прями іноземні інвестиції;
- *INV\_ENT* – інвестиції в основний капітал за рахунок власних коштів підприємств та організацій.

Перша розглянута модель (1) показує залежність між рівнем національного безробіття та загальним рівнем інвестицій в країні (рис. 1). Виявлено, що нові інвестиції дають змогу зменшити безробіття, але у перспективі. Встановлено вплив через два квартали після збільшення інвестицій. Також варто зазначити, що найсильнішим є вплив через три квартали після здійснення інвестицій. У цьому випадку кожні 100 млн грн інвестицій дають змогу зменшити рівень офіційного безробіття на 1,18 %. Загалом мільярд гривень інвестицій зменшує рівень офіційного безробіття на 0,514 %.

$$UNEM_t = 9,745762 - 0,64 LnINV\_MAIN\_CAP_{t-2}, R^2 = 0,87, DW = 0,49 \quad (1)$$

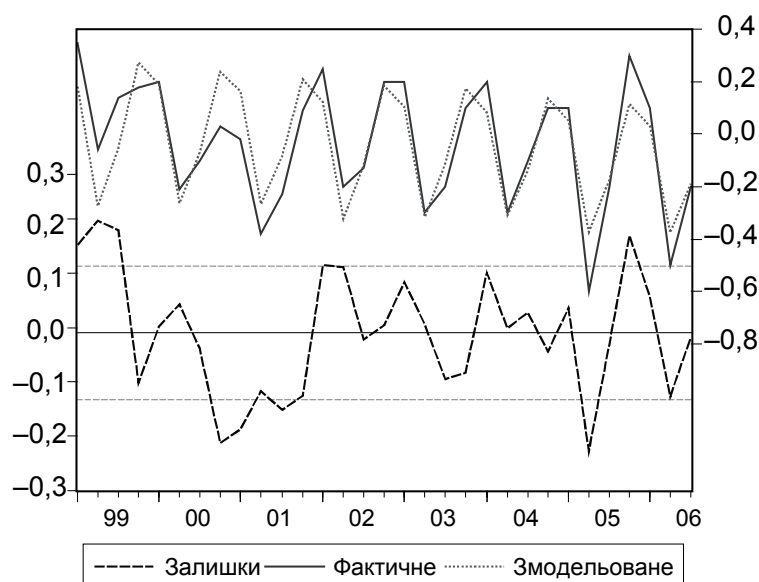


Рис. 1. Вплив інвестицій (в основний капітал) у цілому на рівень безробіття

Державні інвестиції (2) не є такими ефективними, оскільки вони дають змогу зменшити рівень безробіття лише через півроку після їх здійснення (рис. 2). Водночас через один квартал після здійснення інвестицій вони тимчасово підвищують рівень безробіття, що можна пов'язати з реструктуризацією відповідних підприємств. Загалом кожен мільярд гривень державних інвестицій забезпечує зменшення безробіття на 0,176 %.

$$UNEM_t = 6,684948 - 0,41 LnINV\_G_{t-1}, R^2 = 0,57, DW = 0,47. \quad (2)$$

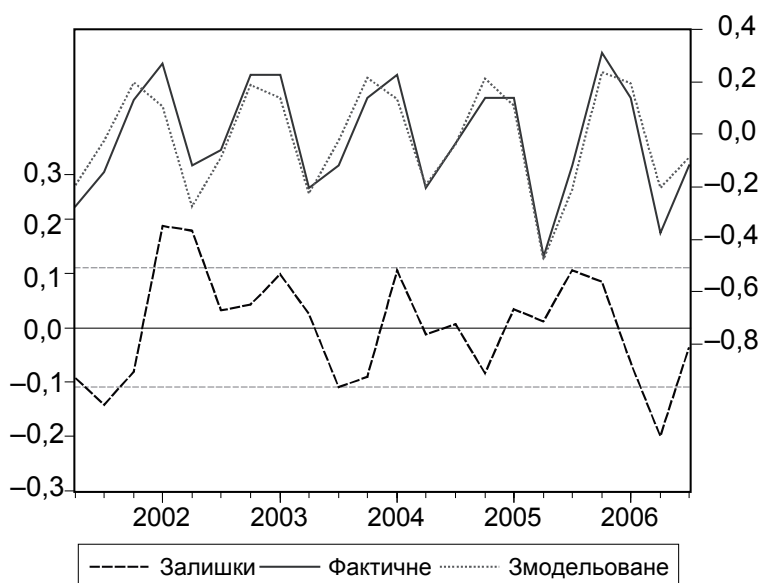


Рис. 2. Вплив інвестицій (в основний капітал) за рахунок коштів державного бюджету на рівень безробіття

Місцеві інвестиції (3) подібні до державних. Вони також спочатку тимчасово підвищують рівень безробіття на 1 квартал, а потім поступово починають його зменшувати (рис. 3). Водночас спостерігається більша ефективність місцевих інвестицій, кожен мільярд гривень яких обумовлює зрештою зменшення безробіття на  $-0,296$  %.

$$UNEM_t = 7,787732 - 0,59 LnINV\_LOCAL\_G_{t-1}, R^2 = 0,83, DW = 0,716. \quad (3)$$

Іноземні інвестиції (4) діють також аналогічно до попередньо розглянутих видів (рис. 4). Їх ефективність можна порівняти з державними або місцевими інвестиціями. Кожен мільярд гривень іноземних інвестицій зменшує рівень безробіття на  $0,332$  %.

$$UNEM_t = 7,911284 - 0,61 LnINV\_FOR_{t-1}, R^2 = 0,83, DW = 0,82. \quad (4)$$

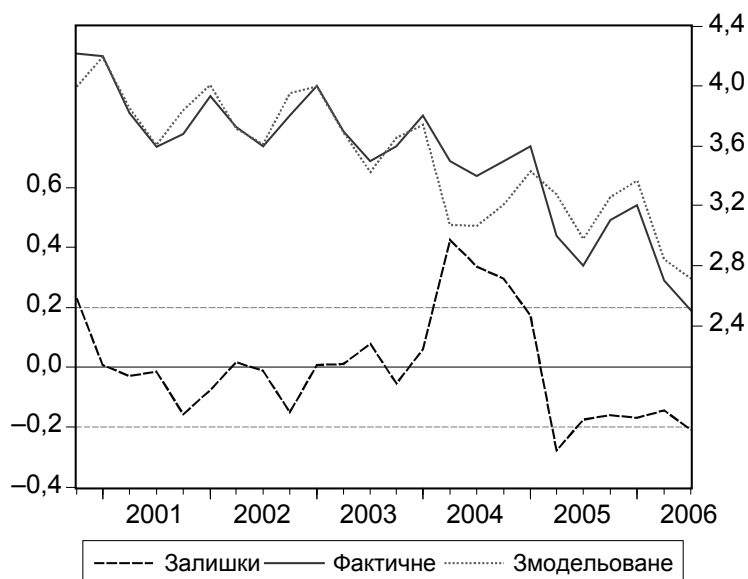


Рис. 3. Вплив інвестицій (в основний капітал) за рахунок коштів місцевих бюджетів на рівень безробіття

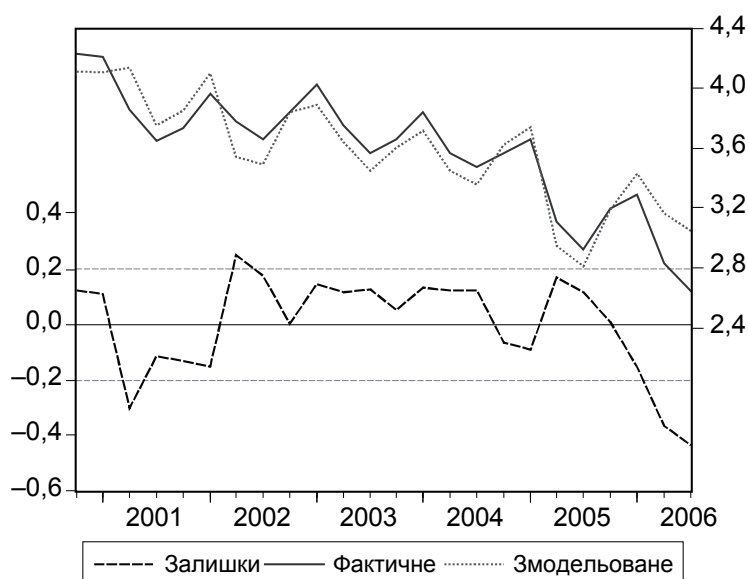


Рис. 4. Вплив інвестицій (в основний капітал) за рахунок коштів іноземних інвесторів на рівень безробіття

Основна частина інвестицій здійснюється, безперечно, за рахунок власних коштів підприємств (5). Їх вплив є найпотужнішим (рис. 5). Врешті-решт кожен мільярд гривень інвестицій підприємств зменшує національний рівень безробіття на 0,298 %.

$$UNEM_t = 10,74548 - 0,73 LnINV\_ENT_{t-1}, R^2 = 0,91, DW = 0,44 \quad (5)$$

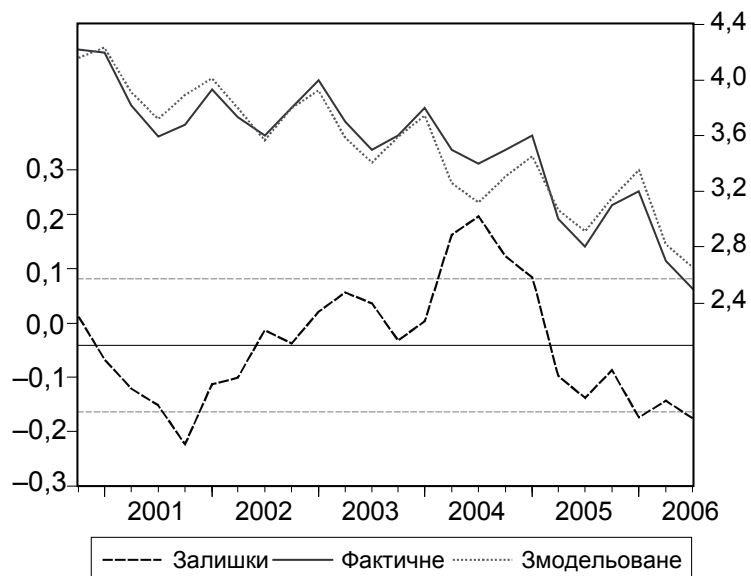


Рис. 5. Вплив інвестицій (в основний капітал) за рахунок власних коштів підприємств та організацій на рівень безробіття

За допомогою таблиці можна визначити ефективність кожного виду інвестицій. Іноземні, місцеві інвестиції та інвестиції підприємств і організацій мають приблизно однакову ефективність. Їм значно поступаються державні інвестиції (фактично вдвічі) щодо зменшення рівня безробіття.

Таблиця

Ефективність впливу різних видів інвестицій на безробіття, %

Вид інвестицій	Вплив на безробіття інвестицій розміром 1 млрд грн
Державні	-0,176
Місцеві	-0,296
Іноземні	-0,332
Підприємств	-0,298

Джерело: складено авторами

Проведене дослідження дало змогу зробити такі висновки:

1. Рівень безробіття в Україні залежить від інвестиційної політики держави.
2. Усі види інвестицій через один квартал збільшують рівень безробіття, а потім, упродовж двох кварталів, — зменшують. Результуючий показник за три квартали свідчить, що рівень безробіття знижується для усіх видів інвестицій.
3. Найбільш ефективними щодо зменшення безробіття є іноземні інвестиції, найменш ефективними — державні.
4. Для підвищення рівня економічної безпеки слід перейти до збільшення обсягів інвестицій місцевими бюджетами через проведення адміністративної та бюджетної реформ.