

ДОХОДИ І ВИТРАТИ СІЛЬСЬКОГО НАСЕЛЕННЯ: РЕГІОНАЛЬНІ АСПЕКТИ

Проаналізовано структуру та рівень доходів і витрат сільського населення в контексті стану та перспектив розвитку сільських територій. Для повного розкриття проблеми та визначення регіональних відмінностей проведено порівняння показників за чотири економічними районами України.

Ключові слова: доходи, витрати, сільські території, економічний район, Україна.

Незважаючи на те, що тенденції останніх років засвідчили поступове покращання рівня життя населення України внаслідок зростання доходів, його не можна назвати високим. Світова фінансова криза та неефективність державного регулювання соціально-економічних процесів призвели до нівелювання позитивних трендів і фактичного погіршення рівня життя населення через неконтрольовані інфляційні процеси. Внаслідок цих явищ відбулося збідніння сільського населення країни, що спричиняє неможливість задоволення попиту на певні товари та послуги, а в окремих випадках – проблеми із забезпеченням рівня доходів, достатнього для базових потреб життєдіяльності.

Сільські території завжди характеризувалися нижчими за загальнонаціональний рівень доходами населення, що пов'язано з монофункціональністю господарської діяльності, яка концентрується на виробництві аграрної продукції. Альтернативи сільському господарству на сьогодні незначні: торгівля, будівництво, локальні послуги (ремонтні, охорона здоров'я, шкільна освіта). Водночас розвиток багатофункціональності сільських територій, що дав би можливість отримання доходів для більшості сільського населення, ускладнений відсутністю необхідних умов: інформаційного забезпечення, інвестиційних ресурсів, державної підтримки розвитку підприємництва, розвинутої інфраструктури, а також недостатньою кваліфікацією працівників та низьким рівнем доходів потенційних споживачів товарів і послуг. Відтак проблема багатофункціонального розвитку сільської місцевості та підвищення рівня життя її населення є фактично замкнутим колом, де недостатня кількість джерел доходів та їх низький рівень перешкоджають створенню нових підприємницьких структур і робочих місць.

Вивченню різних аспектів розвитку сільських територій, зокрема рівня життя їх населення, присвячені напрацювання багатьох вітчизняних вчених, передусім М. Барановського, О. Бородіної, В. Борщевського, Ю. Губені, П. Музики, О. Павлова, Х. Притули, І. Прокопи, У. Садової. Водночас через наявність широкого кола проблемних питань, пов'язаних із цією тематикою, багато з них досліджені недостатньо, не сформовані чіткі та обґрунтовані шляхи їх вирішення.

Метою статті є визначення рівня та структури доходів і витрат сільського населення України, а також їх регіональних особливостей у контексті розвитку сільських територій.

Низький рівень доходів населення нашої країни є однією з перешкод для активізації споживання, збільшення платоспроможного попиту та розвитку виробництва. Як зазначалося, особливо низьким є рівень доходів населення сільських територій, де основне їх джерело – сільське господарство, що характеризується суттєвою залежністю від природно-кліматичних умов, непрогнозованістю цін на продукцію, високою трудомісткістю та низькою ефективністю. Якщо середня заробітна плата по країні у 2010 р. становила 2239 грн, то у сільському господарстві – 1430 грн [6]. Причому рівень заробітних плат у сільському господарстві також мав значні регіональні відмінності й коливався між мінімальним значенням у 827 грн у Волинській області та максимальним у 1820 грн у Київській області [6].

Для аналізу доходів і витрат сільського населення використано матеріали вибіркового обстеження умов життя домогосподарств, організованого Державною службою статистики України [2–5]. Для порівняння обрано чотири економічні райони України, що суттєво відрізняються кількістю та густотою сільського населення, структурою форм власності, обсягами виробництва та його ефективністю. До цих районів належать Карпатський (Івано-Франківська, Закарпатська, Львівська, Чернівецька області), Придніпровський (Дніпро-

петровська, Запорізька, Кіровоградська області), Східний (Полтавська, Сумська, Харківська області) та Центральний (Київська та Черкаська області).

Між аналізованими економічними районами спостерігається значна диференціація за розселенням та чисельністю домогосподарств. Так, у Карпатському економічному районі в 2010 р. частка домогосподарств, що знаходяться у сільській місцевості, становила 48,2 % від загальної кількості, у Східному – 29,2, у Центральному – 23,4, у Придніпровському – 22,2 %. Найчисленніші домогосподарства були в областях Карпатського економічного району, де їх середній розмір становив 3,3 особи, тоді як в інших економічних районах цей розмір коливався в межах 2,40–2,46 особи. Порівняно з іншими економічними районами в Карпатському наявна найбільша кількість домогосподарств з дітьми віком до 18 років (50,9 %). Відрізняються аналізовані регіони й за коефіцієнтом економічного навантаження на працюючого члена домогосподарства, що є найвищим у Придніпровському економічному районі (3 рази), дещо нижчим у Центральному (2,84) і Східному (2,67), а найнижчим у Карпатському – 2,53.

Найвищим рівнем сукупних ресурсів сільських домогосподарств характеризується Карпатський економічний район, у якому цей показник становить 3526,2 грн (табл. 1), суттєво нижчим та мінімальним між обраними районами він є у Придніпровському – 2927,4 грн.

До основних джерел грошових доходів сільського населення України належать заробітна плата та пенсійні платежі. Найменшим є показник заробітної плати в Придніпровському районі (896,1 грн у середньому за місяць у розрахунку на одне сільське домогосподарство), а найбільшим – у Карпатському (1158,2 грн). У структурі сукупних ресурсів вагомою є частка вартості спожитої продукції, отриманої з особистих підсобних господарств та від самозаготівель. Найвища вона в Карпатському економічному районі, де становить у середньому 481,9 грн у розрахунку на одне домогосподарство, найнижча – у Придніпровському (350 грн). Суттєвою статтею доходів серед сільських домогосподарств Карпатського району є грошова допомога від родичів та інших осіб. Її розмір у 2010 р. дорівнював 212,4 грн у середньому за місяць у розрахунку на одне домогосподарство і був удвічі більшим порівняно з домогосподарствами Східного економічного району і втричі більшим порівняно з відповідним показником Придніпровського економічного району.

Структура сукупних ресурсів у відносних вимірниках дає змогу краще зрозуміти регіональні відмінності окремих статей доходів та джерела, з яких місцеве населення їх формує (табл. 2). Так, частка заробітної плати та пенсій коливається між 54,3 та 63,4 % залежно від економічного району. Найбільша вона в Центральному районі завдяки найвищій частці оплати праці й пенсій. Найнижча частка оплати праці в сукупних ресурсах домогосподарств у Придніпровському районі, а пенсійних платежів – у Карпатському.

Частка доходів від підприємницької діяльності та самозайнятості сільського населення Карпатського району в чотири рази перевищує відповідні показники Східного та Центрального районів. Натомість частки доходів від продажу сільськогосподарської продукції у структурі сукупних ресурсів найбільші в сільських домогосподарств Східного та Придніпровського районів. У грошовому еквіваленті, у розрахунку на одне домогосподарство за місяць, доходи від продажу сільськогосподарської продукції у цих районах становлять 370,1 і 374,9 грн, а для Карпатського – лише 174,8 грн.

Важливим показником при оцінюванні доходів населення є місячний прожитковий мінімум на одну особу, що характеризується постійним поступовим збільшенням. Станом на 1 грудня 2010 р. він дорівнював 875 грн [1].

На рисунку представлено розподіл домогосподарств сільської місцевості аналізованих економічних районів у розрізі рівня грошових доходів, що дає змогу краще зрозуміти, яка частка сільського населення отримує доходи, нижчі від прожиткового мінімуму, а також визначити рівень доходів, притаманний більшості населення відповідного району. Так, 45,5 % домогосподарств сільської місцевості Карпатського економічного району мають середньодушові доходи, менші за прожитковий мінімум. Частка таких домогосподарств у Придніпровському економічному районі є значно нижчою і становить 37,2 %, у Східному – 28,1, а найменша частка в Центральному економічному районі – 20,4 %.

У Центральному економічному районі майже третина сільських домогосподарств (29,2 %) мають середньодушові доходи у розмірі від 840 до 1020 грн. Близько п'ятої частини

Таблиця 1

**Сукупні ресурси сільських домогосподарств у 2010 р. за економічними районами
у середньому на одне домогосподарство, грн/міс.**

| Джерела доходів | Карпатський | Придніпровський | Східний | Центральний |
|--|---------------|-----------------|---------------|---------------|
| Оплата праці | 1158,2 | 896,1 | 1061,5 | 1099,4 |
| Пенсії | 753,3 | 719,3 | 777,7 | 819,7 |
| Доходи від підприємницької діяльності та самозайнятості | 309,2 | 135,8 | 69,9 | 68,2 |
| Доходи від продажу, | 176,4 | 376,9 | 370,5 | 300,1 |
| у тому числі с.-г. продукції | 174,8 | 374,9 | 370,1 | 300,1 |
| Доходи від власності | 5,3 | 106,3 | 66,9 | 50,5 |
| Стипендії | 17,4 | 4,9 | 10,5 | 11,6 |
| Пільги, субсидії, компенсаційні виплати, надані готівкою | 166,0 | 88,7 | 84,6 | 84,1 |
| Грошова допомога від родичів та інших осіб | 212,4 | 68,9 | 106,8 | 91,3 |
| Аліменти | 1,8 | 2,4 | 3,6 | 2,1 |
| Інші грошові доходи | 29,5 | 22,6 | 26,7 | 21,4 |
| <i>Разом грошові доходи</i> | <i>2829,5</i> | <i>2421,9</i> | <i>2578,7</i> | <i>2548,4</i> |
| Вартість спожитої продукції, виробленої домогосподарством | 481,9 | 350,0 | 461,9 | 352,8 |
| Пільги та субсидії безготівкові на оплати, у тому числі: | 18,9 | 11,5 | 33,2 | 28,5 |
| – житлово-комунальних послуг, електроенергії та палива | 14,3 | 8,5 | 23,1 | 21,7 |
| – товарів і послуг з охорони здоров'я, туристичних послуг та путівок | 2,8 | 2,4 | 7,0 | 5,1 |
| – послуг транспорту, зв'язку | 1,8 | 0,6 | 3,1 | 1,7 |
| Негрошова допомога від родичів та інших осіб | 76,8 | 40,5 | 50,1 | 47,8 |
| <i>Разом негрошові доходи</i> | <i>577,6</i> | <i>402,0</i> | <i>545,2</i> | <i>429,1</i> |
| Використання заощаджень, позики, повернені борги | 119,1 | 103,5 | 60,9 | 48,0 |
| Усього сукупних ресурсів | 3526,2 | 2927,4 | 3184,8 | 3025,5 |

Джерело: Витрати і ресурси домогосподарств України у 2010 році (за даними вибіркового обстеження умов життя домогосподарств України). Ч. 3: Економічні райони. Карпатський економічний район: [стат. бюл.] / відповід. за вип. І. І. Осипова. – К.: Державна служба статистики України, 2011. – 179 с.; Витрати і ресурси домогосподарств України у 2010 році (за даними вибіркового обстеження умов життя домогосподарств України). Ч. 3: Економічні райони. Придніпровський економічний район: [стат. бюл.] / відповід. за вип. І. І. Осипова. – К.: Державна служба статистики України, 2011. – 179 с.; Витрати і ресурси домогосподарств України у 2010 році (за даними вибіркового обстеження умов життя домогосподарств України). Ч. 3: Економічні райони. Східний економічний район: [стат. бюл.] / відповід. за вип. І. І. Осипова. – К.: Державна служба статистики України, 2011. – 180 с.; Витрати і ресурси домогосподарств України у 2010 році (за даними вибіркового обстеження умов життя домогосподарств України). Ч. 3: Економічні райони. Центральний економічний район: [стат. бюл.] / відповід. за вип. І. І. Осипова. – К.: Державна служба статистики України, 2011. – 179 с.

домогосподарств Східного та Центрального економічних районів мають середньодушові доходи у розмірі від 1020 до 1200 грн (18,5 та 17,6 % відповідно). Найбільше сільських домогосподарств, що мають середньодушові доходи понад 1920 грн, у Східному (8 % від загальної кількості сільських домогосподарств) та Придніпровському (7,7 %) економічних районах. Найменше таких домогосподарств у Карпатському економічному районі – 3,3 %. Таким чином, джерела доходів характеризуються істотними регіональними відмінностями,

Структура сукупних ресурсів у 2010 р. за економічними районами, %

| Джерела доходів | Карпатський | Придніпровський | Східний | Центральний |
|--|-------------|-----------------|---------|-------------|
| Оплата праці | 32,9 | 30,6 | 33,4 | 36,3 |
| Пенсії | 21,4 | 24,6 | 24,4 | 27,1 |
| Доходи від підприємницької діяльності та самозайнятості | 8,8 | 4,6 | 2,2 | 2,2 |
| Доходи від продажу с.-г. продукції, особистого і домашнього майна, нерухомості | 5,0 | 12,8 | 11,6 | 9,9 |
| Доходи від власності | 0,1 | 3,6 | 2,1 | 1,6 |
| Стипендії | 0,5 | 0,2 | 0,3 | 0,4 |
| Пільги, субсидії та компенсаційні виплати | 5,3 | 3,4 | 3,7 | 3,9 |
| Допомога від родичів та інших осіб | 8,2 | 3,8 | 5,0 | 4,6 |
| Аліменти | 0,0 | 0,1 | 0,1 | 0,1 |
| Інші доходи | 0,8 | 0,8 | 0,8 | 0,7 |
| Вартість спожитої продукції, отриманої з особистих підсобних господарств та від самозаготівель | 13,6 | 12,0 | 14,5 | 11,6 |
| Використання заощаджень, позики, повернені домогосподарству борги | 3,4 | 3,5 | 1,9 | 1,6 |

Складено за: Витрати і ресурси домогосподарств України у 2010 році (за даними вибіркового обстеження умов життя домогосподарств України). Ч. 3: Економічні райони. Карпатський економічний район: [стат. бюл.] / відповід. за вип. І. І. Осипова. – К.: Державна служба статистики України, 2011. – 179 с.; Витрати і ресурси домогосподарств України у 2010 році (за даними вибіркового обстеження умов життя домогосподарств України). Ч. 3: Економічні райони. Придніпровський економічний район: [стат. бюл.] / відповід. за вип. І. І. Осипова. – К.: Державна служба статистики України, 2011. – 179 с.; Витрати і ресурси домогосподарств України у 2010 році (за даними вибіркового обстеження умов життя домогосподарств України). Ч. 3: Економічні райони. Східний економічний район: [стат. бюл.] / відповід. за вип. І. І. Осипова. – К.: Державна служба статистики України, 2011. – 180 с.; Витрати і ресурси домогосподарств України у 2010 році (за даними вибіркового обстеження умов життя домогосподарств України). Ч. 3: Економічні райони. Центральний економічний район: [стат. бюл.] / відповід. за вип. І. І. Осипова. – К.: Державна служба статистики України, 2011. – 179 с.

що спричинені різними умовами життєдіяльності, наявністю робочих місць, активністю та ініціативністю сільського населення у підприємницькій діяльності, ефективністю сільського господарства тощо.

Витрати населення тісно пов'язані з рівнем доходів, оскільки між ними завжди зберігається відносний паритет. Аналіз показав, що наявні доходи сільських домогосподарств усіх районів перекривають поточні витрати. Щоправда, це не свідчить про оптимальний рівень доходів, але внаслідок неможливості їх збільшення домогосподарства змушені контролювати споживання. Найпоширенішими способами зниження рівня витрат сільського населення є виробництво продукції сільського господарства для особистого споживання, придбання дешевих товарів, а також забезпечення побутових потреб власними силами.

У структурі сукупних витрат домогосподарств найбільшу частку становлять споживчі витрати (табл. 3). Переважає серед інших статей витрат у домогосподарствах усіх економічних районів частка видатків на харчування. Найбільшою вона є в Карпатському районі – 1752 грн на одне домогосподарство, а найменшою у Придніпровському економічному районі – 1278,7 грн.

На одяг і взуття пересічне сільське домогосподарство Карпатського економічного району витрачає в середньому 250,8 грн щомісяця, що є найвищим показником. Значно менші витрати на цю статтю в Центральному економічному районі – 161,8 грн, Східному – 145,6 та Придніпровському районі – 121,9 грн. Таким чином, витрати сільських жителів на одяг

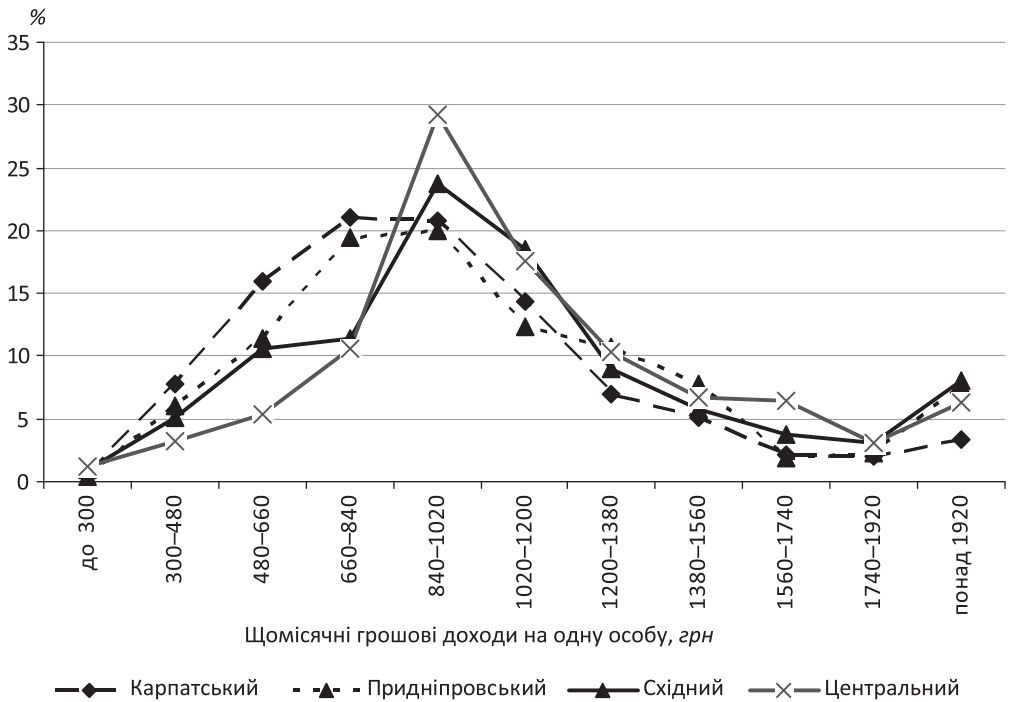


Рисунок. Розподіл сільських домогосподарств за рівнем щомісячних грошових доходів на одну особу

Складено за: Витрати і ресурси домогосподарств України у 2010 році (за даними вибіркового обстеження умов життя домогосподарств України). Ч. 3: Економічні райони. Карпатський економічний район : [стат. бюл.] / відповід. за вип. І. І. Осипова. – К. : Державна служба статистики України, 2011. – 179 с.; Витрати і ресурси домогосподарств України у 2010 році (за даними вибіркового обстеження умов життя домогосподарств України). Ч. 3: Економічні райони. Придніпровський економічний район : [стат. бюл.] / відповід. за вип. І. І. Осипова. – К. : Державна служба статистики України, 2011. – 179 с.; Витрати і ресурси домогосподарств України у 2010 році (за даними вибіркового обстеження умов життя домогосподарств України). Ч. 3: Економічні райони. Східний економічний район : [стат. бюл.] / відповід. за вип. І. І. Осипова. – К. : Державна служба статистики України, 2011. – 180 с.; Витрати і ресурси домогосподарств України у 2010 році (за даними вибіркового обстеження умов життя домогосподарств України). Ч. 3: Економічні райони. Центральний економічний район : [стат. бюл.] / відповід. за вип. І. І. Осипова. – К. : Державна служба статистики України, 2011. – 179 с.

та взуття у Придніпровському економічному районі є вдвічі меншими порівняно з Карпатським.

Домогосподарства сільської місцевості Карпатського економічного району витрачають у середньому більше порівняно з домогосподарствами Придніпровського, Східного та Центрального економічних районів на такі статті витрат, як предмети домашнього вжитку, побутова техніка, поточне утримання житла, транспорт, зв'язок.

Увагу привертають значні розбіжності в рівнях витрат на освіту, зокрема між Карпатським (39 грн) та Придніпровським (12,8 грн) економічними районами. Відрізняються витрати на транспорт (найвищі в Карпатському економічному районі – 116 грн, найнижчі у Східному – 68,1 грн). Також витрати на ресторани та готелі характеризуються суттєвою диференціацією і є максимальними у Карпатському, а мінімальними – у Центральному економічному районі.

Сукупні витрати на житло, воду, електроенергію, газ та інші види палива домогосподарств Придніпровського району становили 223,9 грн і були найбільшими порівняно з іншими районами. Незначну частину доходів сільські домогосподарства всіх економічних районів витрачали на відпочинок та культуру. Сукупні витрати у відносних вимірниках свідчать про незначну варіацію їх структури в розрізі досліджуваних економічних районів (табл. 4).

Структура грошових витрат сільських домогосподарств у 2010 р. за економічними районами у середньому на одне домогосподарство, грн/міс.

| Статті витрат | Карпатський | Придніпровський | Східний | Центральний |
|---|---------------|-----------------|---------------|---------------|
| Споживчі витрати, всього | 2856,9 | 2077,1 | 2292,3 | 2352,0 |
| у тому числі: | | | | |
| продукти харчування та безалкогольні напої | 1752,0 | 1278,7 | 1495,2 | 1529,9 |
| алкогольні напої та тютюнові вироби | 108,3 | 88,8 | 72,2 | 59,1 |
| одяг та взуття | 250,8 | 121,9 | 145,6 | 161,8 |
| житло, вода, електроенергія, газ та інші види палива | 198,0 | 223,9 | 196,9 | 207,9 |
| предмети домашнього вжитку, побутова техніка та поточне утримання житла | 77,0 | 45,5 | 65,7 | 46,4 |
| охорона здоров'я | 92,3 | 95,3 | 74,5 | 95,3 |
| транспорт | 116,0 | 92,0 | 68,1 | 92,5 |
| зв'язок | 61,5 | 42,9 | 50,2 | 46,8 |
| відпочинок та культура | 29,1 | 15,6 | 26,5 | 22,2 |
| освіта | 39,0 | 12,8 | 21,1 | 26,7 |
| ресторани та готелі | 62,8 | 18,3 | 34,7 | 17,4 |
| різні товари і послуги | 70,1 | 41,4 | 41,6 | 46,0 |
| Неспоживчі витрати | 292,1 | 352,6 | 353,4 | 370,4 |
| Усього витрат | 3149,0 | 2429,7 | 2645,7 | 2722,4 |

Складено за: Витрати і ресурси домогосподарств України у 2010 році (за даними вибіркового обстеження умов життя домогосподарств України). Ч. 3: Економічні райони. Карпатський економічний район: [стат. бюл.] / відповід. за вип. І. І. Осипова. – К.: Державна служба статистики України, 2011. – 179 с.; Витрати і ресурси домогосподарств України у 2010 році (за даними вибіркового обстеження умов життя домогосподарств України). Ч. 3: Економічні райони. Придніпровський економічний район: [стат. бюл.] / відповід. за вип. І. І. Осипова. – К.: Державна служба статистики України, 2011. – 179 с.; Витрати і ресурси домогосподарств України у 2010 році (за даними вибіркового обстеження умов життя домогосподарств України). Ч. 3: Економічні райони. Східний економічний район: [стат. бюл.] / відповід. за вип. І. І. Осипова. – К.: Державна служба статистики України, 2011. – 180 с.; Витрати і ресурси домогосподарств України у 2010 році (за даними вибіркового обстеження умов життя домогосподарств України). Ч. 3: Економічні райони. Центральний економічний район: [стат. бюл.] / відповід. за вип. І. І. Осипова. – К.: Державна служба статистики України, 2011. – 179 с.

Таблиця 4

Структура сукупних витрат домогосподарств сільської місцевості в економічних районах у 2010 р., %

| Статті витрат | Карпатський | Придніпровський | Східний | Центральний |
|---|-------------|-----------------|---------|-------------|
| Споживчі витрати, всього | 90,7 | 85,5 | 86,6 | 86,4 |
| у тому числі: | | | | |
| продукти харчування та безалкогольні напої | 55,7 | 52,7 | 56,5 | 56,2 |
| алкогольні напої та тютюнові вироби | 3,4 | 3,6 | 2,7 | 2,2 |
| одяг та взуття | 8,0 | 5,0 | 5,5 | 6,0 |
| житло, вода, електроенергія, газ та інші види палива | 6,3 | 9,2 | 7,4 | 7,6 |
| предмети домашнього вжитку, побутова техніка та поточне утримання житла | 2,4 | 1,9 | 2,5 | 1,7 |
| охорона здоров'я | 2,9 | 3,9 | 2,8 | 3,5 |
| транспорт | 3,7 | 3,8 | 2,6 | 3,4 |
| зв'язок | 2,0 | 1,8 | 1,9 | 1,7 |

Закінчення табл. 4

| Статті витрат | Карпатський | Придніпровський | Східний | Центральний |
|------------------------|-------------|-----------------|---------|-------------|
| відпочинок та культура | 0,9 | 0,6 | 1,0 | 0,8 |
| освіта | 1,2 | 0,5 | 0,8 | 1,0 |
| ресторани та готелі | 2,0 | 0,8 | 1,3 | 0,6 |
| різні товари і послуги | 2,2 | 1,7 | 1,6 | 1,7 |
| Неспоживчі витрати | 9,3 | 14,5 | 13,4 | 13,6 |

Складено за: Про встановлення прожиткового мінімуму та мінімальної заробітної плати : закон України від 20.10.2009 № 1646-VI // Відомості Верховної Ради України. – 2010. – № 4 [Електронний ресурс]. – Режим доступу : <http://zakon1.rada.gov.ua/laws/show/1646-vi>; Витрати і ресурси домогосподарств України у 2010 році (за даними вибіркового обстеження умов життя домогосподарств України). Ч. 3: Економічні райони. Карпатський економічний район : [стат. бюл.] / відповід. за вип. І. І. Осипова. – К. : Державна служба статистики України, 2011. – 179 с.; Витрати і ресурси домогосподарств України у 2010 році (за даними вибіркового обстеження умов життя домогосподарств України). Ч. 3: Економічні райони. Придніпровський економічний район : [стат. бюл.] / відповід. за вип. І. І. Осипова. – К. : Державна служба статистики України, 2011. – 179 с.; Витрати і ресурси домогосподарств України у 2010 році (за даними вибіркового обстеження умов життя домогосподарств України). Ч. 3: Економічні райони. Східний економічний район : [стат. бюл.] / відповід. за вип. І. І. Осипова. – К. : Державна служба статистики України, 2011. – 180 с.; Витрати і ресурси домогосподарств України у 2010 році (за даними вибіркового обстеження умов життя домогосподарств України). Ч. 3: Економічні райони. Центральний економічний район : [стат. бюл.] / відповід. за вип. І. І. Осипова. – К. : Державна служба статистики України, 2011. – 179 с.

У структурі витрат сільських домогосподарств виявлено максимальне спрямування їх ресурсів на забезпечення першочергових потреб. Водночас неспоживчі витрати незначні й коливаються від 9,3 % у Карпатському до 14,5 % у Придніпровському економічних районах. До неспоживчих витрат належать допомога родичам та іншим особам, купівля акцій, нерухомості, будівництво, капітальний ремонт, банківські вклади тощо.

Проведений аналіз доходів та витрат дає змогу зробити висновки щодо проблем із забезпеченням сільського населення доходами на рівні, достатньому для життєдіяльності та розвитку. Близькими є рівні доходів сільського населення розглянутих економічних районів, водночас суттєво різняться шляхи їх використання, виявлені під час розгляду структури витрат.

Перспективними в подальших дослідженнях можна вважати визначення причин диференціації доходів сільського населення регіонів країни та обґрунтування заходів з диверсифікації їх джерел, способів підвищення ефективності господарської діяльності, що сприятиме покращанню якості життя сільських жителів.

Використані джерела

1. Про встановлення прожиткового мінімуму та мінімальної заробітної плати : закон України від 20.10.2009 № 1646-VI // Відомості Верховної Ради України. – 2010. – № 4 [Електронний ресурс]. – Режим доступу : <http://zakon1.rada.gov.ua/laws/show/1646-vi>.
2. Витрати і ресурси домогосподарств України у 2010 році (за даними вибіркового обстеження умов життя домогосподарств України). Ч. 3: Економічні райони. Карпатський економічний район : [стат. бюл.] / відповід. за вип. І. І. Осипова. – К. : Державна служба статистики України, 2011. – 179 с.
3. Витрати і ресурси домогосподарств України у 2010 році (за даними вибіркового обстеження умов життя домогосподарств України). Ч. 3: Економічні райони. Придніпровський економічний район : [стат. бюл.] / відповід. за вип. І. І. Осипова. – К. : Державна служба статистики України, 2011. – 179 с.
4. Витрати і ресурси домогосподарств України у 2010 році (за даними вибіркового обстеження умов життя домогосподарств України). Ч. 3: Економічні райони. Східний економічний район : [стат. бюл.] / відповід. за вип. І. І. Осипова. – К. : Державна служба статистики України, 2011. – 180 с.
5. Витрати і ресурси домогосподарств України у 2010 році (за даними вибіркового обстеження умов життя домогосподарств України). Ч. 3: Економічні райони. Центральний економічний район : [стат. бюл.] / відповід. за вип. І. І. Осипова. – К. : Державна служба статистики України, 2011. – 179 с.
6. Регіони України 2010 : [стат. зб.] / Держкомстат України ; за ред. О. Г. Осауленка. – К., 2010. – Ч. 1. – 368 с.