

УДК 338.439:664.6

О.В. Кравченко
Черкаський державний
технологічний університет

ПЕРЕДУМОВИ СТАНОВЛЕННЯ ТА РОЗВИТОК ІНТЕГРОВаних ФОРМУВАНЬ В ХЛІБОПЕКАРСЬКІЙ ПРОМИСЛОВОСТІ

Розглянуто передумови створення та тенденції розвитку інтеграційних формувань у хлібопекарській промисловості України (економічні, техніко-технологічні, соціально-демографічні і політичні). Охарактеризовано групи чинників впливу на інтеграційні формування. Розглянуто види інтеграції та її організаційно-правові форми. Обґрунтована доцільність побудови інтеграційних структур з урахуванням інтересів всіх учасників об'єднань на регіональному рівні. Для обґрунтування основних висновків проведено глибокий аналіз стану хлібопекарської промисловості та визначені основні напрями її розвитку.

Ключові слова: *інтеграція, інтеграційні структури, інтеграційні об'єднання, хлібопекарська промисловість.*

Хлібопекарська промисловість є однією з пріоритетних галузей національної економіки. Від її розвитку залежить продовольча безпека держави, рівень і якість життя населення. Сучасний розвиток хлібопекарської промисловості в Україні характеризується зниженням обсягів виробництва хліба та хлібобулочних виробів, посиленням конкуренції між підприємствами, які є виробниками даної продукції, уповільненням розвитку техніки та технологій, неповним використанням виробничих потужностей підприємств, дефіцитом оборотних коштів підприємств, плінністю кадрів та погіршенням якості виробів.

Ключовим елементом вирішення ситуації, що на сьогодні спостерігається у хлібопекарській промисловості є розвиток інтеграційних процесів в галузі. Формування інтегрованих структур дасть можливість підприємствам, учасникам інтеграції, підвищувати техніко-технологічний рівень виробництва, розширювати асортимент, підвищувати якість хлібобулочної продукції та посилювати свою конкурентоспроможність.

Отже, розробка та впровадження ефективних форм інтеграції хлібопекарських підприємств із підприємствами виробниками зерна і борошна, підприємствами сфери заготовок і переробки, фінансово-кредитними організаціями та установами на основі взаємовигідного механізму економічних взаємовідносин набуває особливої актуальності.

Дослідженню інтеграційних процесів у харчовій промисловості присвячено значну кількість праць вітчизняних та зарубіжних вчених-економістів: В.Г. Андрійчук, Г.Д. Антонов, Н.С. Скопенко, Л. Ярема, В.М. Яценко та інші. Проте, окремі аспекти розвитку хлібопекарської промисловості у складі агропромислового комплексу, конкурентні переваги утворення та функціонування інтегрованих структур в умовах нестійкого ринкового середовища з врахуванням особливостей галузі потребують подальшого вивчення.

Мета статті — дослідження передумов становлення інтегрованих формувань та тенденцій розвитку інтеграційних процесів в хлібопекарській промисловості.

Стан хлібопекарської промисловості України характеризується щорічним скороченням виробництва хліба та хлібобулочних виробів. Так, за даними Держкомстату [3], в 2010 р. в Україні було вироблено 1807 тис. тон хліба та

© О.В. Кравченко, 2012

хлібобулочних виробів, що в 1,3 рази нижче, порівняно з 2003 р. У зв'язку з цим сучасний стан хлібопекарських підприємств України відмічається низьким рівнем рентабельності та ефективності, високим ступенем зносу основних засобів та низьким рівнем техніко-технологічного розвитку виробництва. Створення інтегрованих структур є одним із основних напрямів підвищення ефективності діяльності хлібопекарських підприємств, подолання кризи в галузі, відродження та економічного розвитку хлібопекарської промисловості.

Інтеграція — процес поєднання суб'єктами ринкових відносин активів в рамках єдиного процесу з утворенням або без утворення нової одиниці господарювання. Здійснюючи спільну діяльність підприємства отримують низку переваг за рахунок обміну інформацією та зниження ризиків прийняття рішень. Інтеграція дозволяє підприємствам зміцнювати позиції на ринку шляхом об'єднання ресурсів та диверсифікації діяльності, оптимізації витрат і організації технологічного процесу, корпоративного управління, просування та підтримки товару для досягнення оптимальної економії та підвищення рентабельності, зменшення ризиків та отримання гарантованого доступу на цільові ринки.

Вивчення стану хлібопекарської промисловості України дозволяє визначити передумови розвитку інтеграційних процесів в галузі (рис.1), які полягають насамперед у скороченні виробництва хліба та хлібобулочних виробів. Але з іншого боку, стимулюючи об'єднання підприємств та структурну перебудову виробництва, позитивно впливають на розвиток галузі.

Процес формування інтегрованих структур спрямовано на створення сприятливих умов для безперерйного забезпечення населення високоякісними і відносно дешевими хлібобулочними виробами із власної сировини.

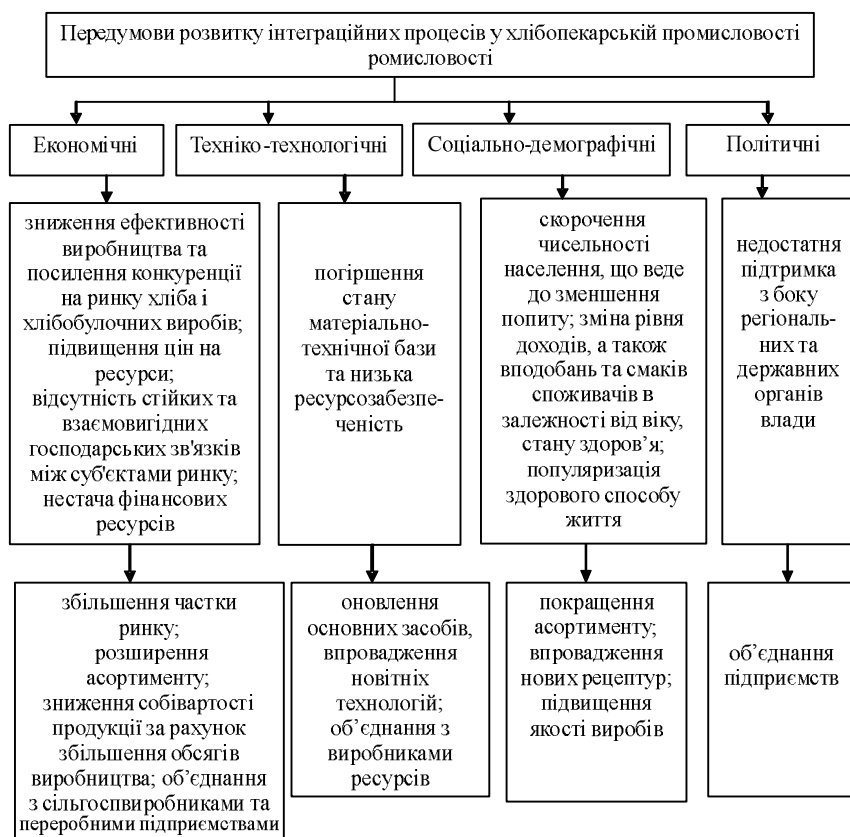


Рис. 1. Передумови розвитку інтеграційних процесів в хлібопекарській промисловості України.

Економічна сутність інтеграції полягає в синергетичному ефекті, коли об'єднання компаній дає більш високі фінансово-економічні результати, ніж окремо діючи.

На сьогодні основними напрямками інтеграційних процесів в хлібопекарській промисловості України є горизонтальні та вертикальні формування.

Горизонтальна інтеграція це «об'єднання підприємств, налагодження тісної взаємодії між ними «по горизонталі» (у межах однієї галузі), з врахуванням спільної діяльності підприємств, що випускають однорідну продукцію та застосовують подібні технології» [4,с.53]. Забезпечує поглиблення спеціалізації окремих ланок єдиного технологічного процесу, зниження витрат виробництва. Недоліком горизонтальної інтеграції є контроль з боку державних антимонопольних органів.

Вертикальна інтеграція – виробниче та організаційне об'єднання, кооперація, взаємодія підприємств яким притаманний повний цикл виробництва. Основними організаційно-господарськими формами повної вертикальної інтеграції, в яких відбувається технологічне, економічне і організаційне злиття промисловості та сільського господарства, є агропромислові підприємства, об'єднання, агрофірми та ін. діяльність яких передбачає високий ступінь централізації управлінських функцій та єдине керівництво сільськогосподарськими, переробними і обслуговуючими підрозділами.

Хлібопекарські підприємства, у складі вертикально-інтегрованої структури, матимуть низку переваг до основних з яких можна віднести наступні:

- економію трансакційних витрат;
- зниження собівартості продукції;
- оптимізацію інформаційного обміну між суб'єктами;
- запобігання дефіциту та підвищення якості сировини;
- зростання бар'єрів входу;
- посилення позиції на ринку.

Але тут слід зазначити, що побудова вертикально-інтегрованої структури вимагає значних довгострокових інвестиційних вкладень, що може обмежити мобільність ресурсів на тривалий термін та поставити під загрозу фінансовий стан інтегрованого об'єднання у випадку скорочення попиту на його продукцію. Прикладом ефективної вертикальної структури в хлібопекарській галузі є ЗАТ «Холдинг «ТіС», група компаній «Укрзернопром» та ЗАТ «Хліб Києва».

Основними мотивами інтеграційних процесів в хлібопекарській промисловості є збільшення частки на ринку хліба та хлібобулочних виробів, усунення конкурентів, придбання новітніх технологій та освоєння нових ніш в хлібопекарному бізнесі, а також забезпечення гарантованого ринку збуту сировини для виробництва хлібобулочної продукції.

Результати діяльності вже інтегрованих підприємств виражаються у оснащенні хлібо заводів новим обладнанням, спеціалізації, кооперації та концентрації виробництва, отриманні доступу до новітніх технологій виробництва та нових методів управління підприємством, залученні додаткових фінансових та матеріальних ресурсів, підвищення кваліфікації кадрів та якості продукції.

Таким чином сучасний етап розвитку інтеграційних процесів характеризується консолідацією хлібопекарських підприємств у великі холдинги та асоціації. За даними дослідження, проведеного фахівцями ПАТ «Концерн Хлібпром» [5] на сьогодні в хлібопекарській промисловості сконцентровано шість найбільших хлібних холдингів (табл.1), які виробляють подібну продукцію та контролюють ринок хліба та хлібобулочних виробів відповідних регіонів, їх частка на ринку складає 47,6%. В 2009 році більше 50% хлібобулочних виробів в Україні було вироблено вказаними холдингами, 30,2% ринку належить трьом найбільшим компаніям.

Найбільшими виробниками хліба та хлібобулочних виробів в Україні є компанії, що контролюють майже половину ринку, кожна з яких концентрує виробничі потужності у певному регіоні. Так, однією з найбільших компаній є «Хліб

ІНТЕГРАЦІЙНІ ПРОЦЕСИ

Києва», яка підтримується столичною владою та займає 91 % київського ринку і 13,5% — національного. Столичний ринок також наповнюється за рахунок продукції компаній «Хлібні інвестиції» (найрозгалуженіший холдинг, до складу якого входять заводи у багатьох обласних центрах), а також ЗАТ «Укрзернопром» (основні потужності зосереджено у північному-східному регіоні). Південь України охоплює холдинг «Т і С», західні області — ПАТ «Концерн «Хлібпром». До порівняно невеликих компаній належать такі підприємства як ВАТ «Коровай», ТОВ «Агросервіс 2000». Решта компаній (45,5 % українського ринку) є досить дрібними та зосереджені на виробництві продукції для окремих населених пунктів або районів.

Таблиця 1. Структура ринку хліба та хлібобулочних виробів України

Учасники ринку	Частка ринку, %
1. Хліб Києва	13,5
2. Донбасхліб	10,5
3. Холдинг «ТиС»	6,2
4. Хлібні інвестиції	5,9
5. Хлібпром	5,8
6. Укрзернопром	5,7
7. ВАТ «Коровай»	4,0
8. ТОВ «Агросервіс 2000»	2,9
9. Інші виробники	45,5

Джерело: ПАТ «Концерн Хлібпром»

Найбільші хлібозаводи займають, зазвичай, не більше ніж 3% ринку, що пов'язано з нетривалим терміном реалізації продукції, внаслідок чого виробники можуть продавати хлібобулочні вироби тільки у своєму регіоні — географічне розширення реалізації збільшує транспортні витрати, а отже, і собівартість продукції, а також знижує якість продукції, що робить її менш конкурентноспроможною, порівняно з місцевою. Серед хлібозаводів можна виділити «Київхліб» (Хлібокомбінати № 10, 11 — м. Київ), «Одеський Коровай» (Одеська обл.), «Вінницяхліб», ПАТ «Концерн «Хлібпром» (Вінницька обл.), «Черкасихліб» (Черкаська обл.), «Хліб» (Дніпропетровська обл.) та «Хлібзавод «Салтівський» (Харківська обл.).

На регіональному рівні інтеграція являє собою процес створення різних інтегрованих об'єднань за участю сільськогосподарських, переробних, торгівельно-збутових, обслуговуючих підприємств і організацій.

Необхідність об'єднання підприємств системи хлібопродуктів пов'язана зі специфікою виробництва борошна, хліба і хлібобулочних виробів, що полягає у сильній залежності їх обсягів від якості та кількості вирощеного зерна.

Ситуація, що на сьогодні має місце на ринку зерна і хлібопродуктів потребує здійснення заходів щодо формування нової організаційно-економічної структури з метою організаційного об'єднання всіх учасників технологічного ланцюжка у цілісну економічну систему, задоволення попиту на сировину (зерно, борошно), побудови стійких та довготривалих економічних зв'язків між підприємствами, залучення інвестицій.

Отже, перспективною формою інтеграції в масштабах області може стати міжгалузєва інтегрована агропромислова компанія, до складу якої на добровільній основі увійдуть виробники зерна, хлібозаводи, зернопереробні, агросервісні та інші підприємства і організації системи хлібопродуктів (рис. 2).

Створення та функціонування такої інтегрованої системи позитивно позначиться на вирішенні соціально-економічних проблем регіону.

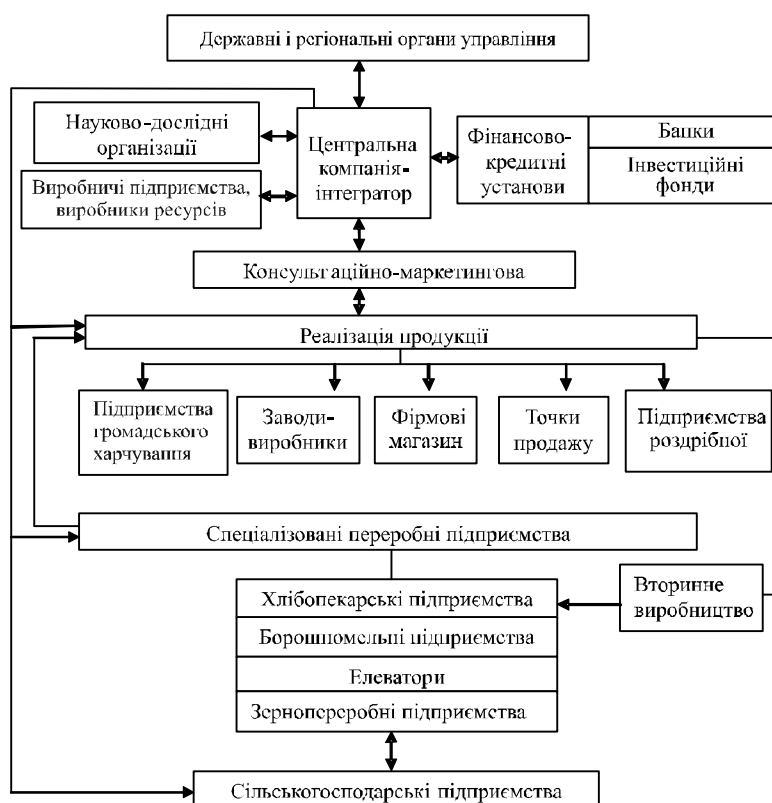


Рис.2. Модель інтегрованої міжгалузевої агропромислової компанії.

Формування та здійснення діяльності інтегрованого об'єднання сприятиме зміцненню соціально-економічного потенціалу регіону, отже, має відбуватися за сприяння місцевої адміністрації. Регіональні органи управління отримають додаткові надходження до регіонального бюджету у вигляді податків, збільшення пропозиції робочих місць, підвищення рівня життя населення та покращення якості соціального забезпечення.

Участь в інтеграції фінансово-кредитних установ сприятиме розширенню кола їх постійних клієнтів, наданню можливості вибору пріоритетних напрямків вкладення фінансових ресурсів, підвищенню іміджу банку.

Зацікавленість сільськогосподарських підприємств — виробників продовольчого зерна у входженні до інтегрованого формування пояснюється тим, що вони отримують гарантований ринок збуту своєї продукції та взаємовигідні ціни. Сільськогосподарські підприємства — діючі у структурі інтеграційного формування отримують можливості ефективного розвитку, отримання інвестиційних коштів, відновлення техніки та посівних площ.

Переробні підприємства шляхом входження до інтегрованої структури отримують можливість вирішення проблеми забезпеченості сировиною, розширення ринків збуту продукції та оновлення основних засобів.

Функціонуючи в структурі інтегрованого об'єднання хлібопекарські підприємства матимуть додаткові умови для розширення власного виробництва, налагодження нових каналів реалізації власної продукції і підвищення попиту на продукцію, мінімізацію виробничих ризиків.

З допомогою науково-дослідних організацій підприємства-учасники в межах об'єднання зможуть удосконалювати виробничу діяльність та ефективно розвиватися. Науковий підхід щодо організації виробництва зерна, борошна, хліба та хлібобулочних виробів сприятиме переорієнтації технологічного процесу, його наближенню до світових

стандартів. Крім того, досягнення високого технічного рівня неможливо без наявності кваліфікованих кадрів. Застосування досягнень науково-технічного прогресу надасть можливість підвищенню ефективності підприємств у складі групи, що дозволить вивільнити додаткові кошти та спрямувати їх на фінансування наукової бази галузі.

Діяльність консультативно-маркетингової служби дозволить координувати рух товарних потоків через оптимізацію процесу постачання, виробництва і реалізації, здійснювати заходи щодо стимулювання збуту, надавати виробникам інформацію щодо ситуації на ринку з метою зниження ризиків прийняття рішень.

Висновки. Розвиток та формування інтегрованих об'єднань в хлібопекарській промисловості є одним із найважливіших напрямів розвитку галузі. Економічні відносини в рамках інтегрованого формування, побудовані на принципах консолідації всіх учасників та забезпечення повноти циклу «виробництво сировини — переробка — виробництво кінцевої продукції — реалізація», сприятимуть зростанню конкурентоспроможності, збільшенню обсягів виробництва продукції, підвищенню ефективності діяльності кожної ланки інтегрованої системи та розширенню можливостей для інноваційного розвитку підприємств хлібопекарської промисловості, зернопереробних і заготівельних підприємств та виробників сільськогосподарської сировини регіону. Розвиток в такому напрямі надасть можливість налагодити міцні та взаємовигідні зв'язки між виробниками, а також сприятиме покращенню взаємовідносин між підприємствами та регіональними органами влади.

Формування господарського регіонального комплексу і створення на його базі структури у вигляді інтегрованої міжгалузевої агропромислової компанії дозволить досягти значного підвищення ефективності та стійкості економіки регіону, що є основою забезпечення економічного розвитку та стабільності держави.

ЛІТЕРАТУРА

1. *Андрійчук В. Г.* Економіка аграрних підприємств: [Підручник] — 2-ге вид., доп. і перероблене. — К.: КНЕУ, 2002. — 624 с.
2. *Антонов Г. Д.* Предпосылки интеграции и эволюция интеграционных структур в России [Электронный ресурс] / Г. Д. Антонов, О. П. Иванова // Менеджмент в России и за рубежом. — 2001.- № 5. — Режим доступа: <http://www.cfin.ru/press/management/2001-5/03.shtml>.
3. *Державний комітет статистики України.* Офіційний сайт [Електронний ресурс]: Режим доступу: <http://www.ukrstat.gov.ua>.
4. *Економічна енциклопедія: У трьох томах. Т. 1.* / Ред. С. В. Мочерний (відп. ред.) та ін. — К.: Видавничий центр «Академія», 2000. — 864 с.
5. *Офіційний сайт ПАТ «Концерн Хлібпром»* [Електронний ресурс]: Режим доступу: http://www.hlibprom.com.ua/pdf/rating_report_hbpm-003-001.pdf.
6. *Скопенко Н.С.* Основні причини, переваги та недоліки формування інтегрованих структур в харчовій промисловості України. / Н.С. Скопенко. — Вісник Запорізького національного університету №2(6), 2010, С. 83-87.
7. *Скопенко Н.С.* Отраслевая консолидация в пищевой промышленности Украины / Н.С. Скопенко. Бизнесинформ № 11. — 2010 г. С. 86-89.
8. *Яценко В.М.* Аналіз стану та стратегія ефективного розвитку агропромислового комплексу України: [Монографія] / В.М. Яценко // Черкаси: ЧДТУ, 2003. — 352 с.

О.В. Кравченко

Предпосылки становления и развитие интегрированных формирований в хлебопекарной промышленности

В статье рассмотрены предпосылки образования и тенденции развития интегрированных формирований в хлебопекарной промышленности Украины

(экономические, технико-технологические, социально-демографические и политические). Рассмотрены виды интеграции и ее организационно-правовые формы. Обоснована целесообразность построения интегрированных структур с учетом интересов всех участников на региональном уровне. Для обоснования основных выводов проведен углубленный анализ состояния хлебопекарной промышленности и определены основные направления ее развития.

Ключевые слова: интеграция, интегрированные структуры, интегрированные объединения, хлебопекарная промышленность.

O. Kravchenko

Preconditions of the emergence and development of integrated formations in the baking industry

The article deals with the prerequisites of establishment and development of trends of integrated units in the baking industry in Ukraine (economic, technical, technological, socio-demographic and political). The types of integration and its organizational and legal forms are considered. The feasibility of building integrated structures with regard to the interests of all participants at the regional level is substantiated. The in-depth analysis of the baking industry and the basic directions of its development are aimed at justifying the main conclusions.

Key words: integration, integrated formation, integrated structures, baking industry.

e-mail: yacenkoVM@bigmir.net

Надійшла до редколегії 10.03.2012 р.