

Література

1. *Козляковський П. А.* Соціальна психологія: Курс лекцій. Практикум : хрестоматія / П. А. Козляковський, А. П. Козляковський. – Миколаїв : Дизайн і поліграфія, 2005. – 424 с.
2. *Почебут Л. Г.* Организационная социальная психология : учеб. пособ. / Л. Г. Почебут, В. А. Чикер. – СПб. : Речь, 2002. – 298 с.
3. *Гамезо М. В.* Возрастная и педагогическая психология / М. В. Гамезо, Е. А. Петрова, Л. М. Орлова. – М. : Пед. об-во России, 2004. – 509 с.
4. *Алифанов С. А.* Основные направления анализа лидерства / С. А. Алифанов // Социальная психология : хрестоматія. – М., 1999. – С. 257–268.
5. *Москаленко В. В.* Соціальна психологія : навч. посіб. / В. В. Москаленко. – К. : Центр навч. л-ри, 2006. – 328 с.
6. *Основи практичної психології : підручник / В. Панок, Т. Титаренко, Н. Чепелева [та ін.].* – К. : Либідь, 1999. – 536 с.
7. *Киричук В. О.* Психолого-педагогічні умови стимулювання соціально-комунікативної активності старшокласників : дис. ... канд. пед. наук : 13.00 01 / В. О. Киричук. – К., 1997. – 198 с.
8. *Немов Р. С.* Социальная психология : учеб. пособ. / Р. С. Немов, И. Р. Алтунина. – СПб. : Питер, 2008. – 432 с.
9. *Десев Л.* Психология малых групп / Л. Десев. – М. : Прогресс, 1979. – 208 с.
10. *Битянова М. Р.* Социальная психология: наука, практика и образ мыслей : учеб. пособ. / М. Р. Битянова. – М. : ЭКСМО-Пресс, 2001. – 576 с. – (Серия “Кафедра психологии”).
11. *Циба В. Т.* Системна соціальна психологія : навч. посіб. / В. Т. Циба. – К. : Центр навч. л-ри, 2006. – 328 с.
12. *Ложкин Г.* Лидерство: история и современность / Г. Ложкин [и др.] // Персонал. – 2001. – № 2. – С. 44–49.
13. *Шалагинова Л. В.* Психология лидерства / Л. В. Шалагинова. – СПб. : Речь, 2007. – 464 с.
14. *Андреева Г. М.* Социальная психология : учеб. для вузов / Г. М. Андреева. – М. : Аспект-Пресс, 1999. – 375 с.
15. *Психологічна енциклопедія / авт.-упоряд. О. М. Степанов.* – К. : Академ-видав, 2006. – 424 с.

© Микитюк Г. Ю.

ОСОБЛИВОСТІ СКЛАДОВИХ СОЦІАЛЬНО-ПСИХОЛОГІЧНОЇ КОМПЕТЕНТНОСТІ УЧНІВСЬКОЇ МОЛОДІ

О. М. Низовець, м. Чернігів

Розглянуто структурні компоненти соціально-психологічної компетентності (СПК). За результатами пілотного дослідження визначено особливості складових соціально-психологічної компетентності учнівської молоді.

Ключові слова: соціально-психологічна компетентність, курсант, учень ліцею, комунікативні вміння, емоції.

Рассмотрены структурные компоненты социально-психологической компетентности (СПК). По результатам пилотажного исследования определены особенности составляющих социально-психологической компетентности учащейся молодежи.

Ключевые слова: социально-психологическая компетентность, курсант, учащийся лица, коммуникативные умения, эмоции.

The article is dedicated to the structural components of social-psychological competence (SPC). Data of pilotage research of students' social-psychological competence components are presented.

Key words: social-psychological competence, cadets, student, communication and emotions.

Проблема. В умовах розбудови української державності особливої актуальності набуває потреба в підготовці молодого покоління до самостійного життя, у формуванні особистості, здатної адаптуватися до мінливих соціально-економічних умов, стійкої до впливів негативних факторів зовнішнього середовища. Досягнення випускниками загальноосвітніх закладів успіху в житті пов'язане в першу чергу з їхньою соціально-психологічною компетентністю, умінням взаємодіяти з іншими людьми, гармонізувати свої стосунки із суспільством, приймати самостійні рішення, прогнозувати наслідки своїх дій та нести за них особистісну відповідальність, розуміти психологічні механізми виникнення різних емоційних станів.

Мета статті: дослідити особливості структурних складових соціально-психологічної компетентності учнівської молоді.

Завдання дослідження:

– визначити рівні розвитку таких складових соціально-психологічної компетентності, як мотивація досягнення, ставлення до свого Я (Я-концепція), почуття громадянського обов'язку, життєва настановленість та здатність до психологічної близькості з іншими людьми;

– виявити типи реагування при спілкуванні і рівень сформованості комунікативних умінь;

– з'ясувати перелік “перешкод” у налагодженні емоційного контакту;

– виявити схильність до вибору певних стратегій поведінки в конфліктах.

Уперше соціально-психологічну компетентність як особистісно детерміновану характеристику дослідила Л. І. Берестова. За її визначенням, “соціально-психологічна компетентність – це інтегративне особистісне утворення, що існує в єдності мотиваційно-ціннісного, емоційно-вольового і змістово-операційного компонентів” [1, с. 17]. На думку Л. А. Лепіхової, соціально-психологічну компетентність слід тлумачити як здібність, що розвивається з природних задатків у проце-

сі онтогенезу, соціалізації і спеціального тренування. Як здібність, вона є “симптомокомплексом низки різнорівневих, ієрархічно підпорядкованих властивостей структури особистості” [2, с. 86]. Л. А. Петровська розглядає соціально-психологічну компетентність під кутом зору комунікації – насамперед як уміння швидко й адекватно орієнтуватися в різноманітних комунікативних ситуаціях, що потребує володіння техніками спілкування, навичками глибокого розуміння себе і партнерів по спілкуванню [3, с. 102]. У розумінні М. Д. Ільязової і Д. Ю. Туленберженової, соціально-психологічна компетентність це – “реалізоване прагнення і готовність жити в гармонії із собою та іншими, гармонії самості і соціумності” [4, с. 57].

На основі аналізу різних теоретичних підходів ми сформулювали базове визначення: *соціально-психологічна компетентність – це інтегративна здатність особистості адекватно оцінювати навколишню дійсність на основі повноти знань про неї; усвідомлювати і контролювати свою соціальну поведінку та розуміти поведінку інших, відчувати людей, розуміти мотиви їхньої поведінки, ефективно взаємодіяти із соціальним середовищем.*

Соціально-психологічна компетентність постає як механізм активізації внутрішніх резервів особистості, можливість використання когнітивних, емоційних і моторних моделей поведінки. Вона формується у процесі соціалізації особистості, тому кожний віковий період вирізняється конкретними завданнями щодо формування соціально компетентної особистості.

Проблема розвитку соціально-психологічної компетентності молоді має міждисциплінарний характер. На відміну від проблеми розвитку СПК дорослої людини, ця тематика потрапила в коло дослідницького інтересу порівняно недавно. Так, у низці праць висвітлено питання структури, методики, діагностики соціальної компетентності, способів і засобів її формування, зокрема в молодших школярів, підлітків (Н. В. Калініна, М. І. Лук'янова, Л. М. Гієнко), девіантних підлітків (Д. Б. Воронцов, Т. С. Кондратова, М. Ю. Михайліна, М. С. Пономарьов), молоді (В. Є. Виноградова, М. Д. Ільязова, М. В. Єрохова, Л. А. Лепіхова, С. Є. Лебедева, Д. Ю. Туленберженова, Н. О. Рототаєва). Визначено також *структурні компоненти соціально-психологічної компетентності та їхні складові: когнітивно-поведінковий компонент* (соціальні знання, почуття громадянського обов'язку, життєві настановлення, здатність до соціальної поведінки) і *мотиваційно-особистісний* (мотивація досягнення, Я-концепція, здатність до психологічної близькості з іншими).

Щоб вивчити особливості складових СПК учнівської молоді, ми провели *пілотне дослідження*. Його учасниками стали курсанти 1-го курсу Чернігівського юридичного коледжу ДДУПВП (33 особи) та

учні 1-го курсу Чернігівського професійного ліцею деревообробної промисловості (31 особа). Вік респондентів становив 16-17 років.

У своєму дослідженні ми скористалися такими *методиками*: тест-опитувальник особистісної зрілості Ю. З. Гільбуха, тест комунікативних умінь Л. Міхельсона в адаптації Ю. З. Гільбуха, методика діагностики емоційних “перешкод” у міжособистісному спілкуванні В. В. Бойка, методика діагностики поведінки особистості в конфліктних ситуаціях К. Томаса.

Для визначення *рівнів розвитку складових соціально-психологічної компетентності* (дуже високий, високий, задовільний, незадовільний) ми використали тест-опитувальник особистісної зрілості Ю. З. Гільбуха [5] (табл. 1).

Таблиця 1

Рівні складових СПК учнівської молоді

Складова СПК	Рівень складової СПК	Частка серед досліджуваних (%)	
		курсанти	учні
мотивація досягнення	дуже високий	12,1	9,7
	високий	36,4	22,6
	задовільний	33,3	35,5
	незадовільний	18,2	32,3
ставлення до свого Я (Я-концепція)	дуже високий	–	–
	високий	3	3,2
	задовільний	30,3	22,6
	незадовільний	66,6	74,2
почуття громадянського обов'язку	дуже високий	12,1	9,7
	високий	45,5	29,0
	задовільний	12,1	25,8
	незадовільний	30,3	35,5
життєві настановлення	дуже високий	–	–
	високий	6,0	6,5
	задовільний	45,5	41,9
	незадовільний	48,5	51,6
здатність до психологічної близькості з іншими людьми	дуже високий	3,0	6,5
	високий	30,3	12,9
	задовільний	18,2	16,1
	незадовільний	48,5	64,5

Кількісний аналіз результатів за складовою “*мотивація досягнення*” показав, що дуже високий рівень мотивації досягнення виявляють лише 12,1 % курсантів і 9,7 % учнів, високий – відповідно 36,6 % і 22,6 %, задовільний – 33,3 % і 35,5 %, а незадовільний – 18,2 % і 32,3 %, відповідно. Такі показники свідчать про низьку потребу більшості учнів ліцею в покращенні досягнутих результатів, про

надання переваги стандартним способам і мінімальному об'ємові виконання завдань, про небажання виявляти самостійність та ініціативу.

Аналізуючи складову *ставлення до свого Я (Я-концепція)*, ми з'ясували, що як у курсантів, так і в учнів переважає негативне ставлення до себе. Незадовільний рівень розвитку цієї складової СПК виявлено у 66,7 % курсантів і 74,2 % учнів, натомість у жодного опитуваного ставлення до свого Я не досягає дуже високого рівня. Такі результати не можуть не тривожити: негативне ставлення до свого Я перешкоджатиме професійному і особистісному зростанню першокурсників.

Результати дослідження *почуття громадянського обов'язку* як складової соціально-психологічної компетентності засвідчили, що 57,6 % курсантів мають дуже високий і високий рівень розвитку цього компонента. Отже, у курсантів добре розвинуте почуття патріотизму, їм небайдужа доля Батьківщини, вони свідомі свого обов'язку. На противагу курсантам 61,3 % учнів ліцею показали задовільний і незадовільний рівень розвитку почуття громадянського обов'язку, що, очевидно, пов'язано з низьким інтересом ліцеїстів до суспільно-політичного життя, їхньою байдужістю до подій у країні, безвідповідальним ставленням як до власної долі, так і до долі інших людей.

Досліджуючи *життєві настановлення* як складову соціально-психологічної компетентності, ми з'ясували, що тут показники розвитку в цілому невисокі. Більшість курсантів і учнів виявляють задовільний (відповідно 45,5 % і 41,9 %) і незадовільний (48,5 % і 51,6 %) рівень сформованості життєвих настановлень. Отож юні респонденти ще не мають чітко визначених життєвих цілей, які надавали б їхньому існуванню осмисленості і спрямованості; а приймаючи життєво важливі рішення, вони у своїй більшості нездатні протистояти імпульсивності та емоційності.

Дуже високий рівень *здатності до психологічної близькості з іншими людьми* показали лише 3 % курсантів і 6,45 % учнів, зате незадовільний – 48,5 % і 64,5 %, відповідно. Це свідчить, на жаль, про загалом недоброзичливе ставлення респондентів до людей, труднощі під час спілкування з ними, їхню нездатність налагоджувати емоційно теплі, близькі як особистісні, так і професійні стосунки.

Отже, переважна більшість учасників дослідження виявили задовільний і незадовільний рівень розвитку таких складових СПК, як мотивація досягнення, ставлення до свого Я, життєві настановлення, здатність до психологічної близькості з іншими людьми. Високий рівень почуття громадянського обов'язку показали курсанти (57,5 %), що, на нашу думку, пов'язано зі специфікою навчального закладу (юридичний коледж військової спрямованості).

З огляду на те, що соціально-психологічна компетентність розкривається передусім у сфері інтерперсональної взаємодії, взаємин та спілкування, у процесі розв'язання проблемних життєвих ситуацій, ми

вирішили в контексті означеної проблеми дослідити також *комунікативні вміння молоді*. Найбільш придатним для цього інструментом нам видався адаптований варіант тесту комунікативних умінь Л. Міхельсона в адаптації Ю. З. Гільбуха [6, с. 581]. Респондентові пропонується 27 ситуацій, у яких він має виявити компетентність у спілкуванні, вибравши одну з п'яти можливих альтернатив поведінки. Відтак на основі отриманих відповідей було виділено 10 груп комунікативних умінь і рівень комунікативної компетентності щодо кожного з них. У такий спосіб ми визначили в експериментальних групах частку залежних, компетентних і агресивних реакцій (табл. 2).

Таблиця 2

Комунікативні вміння учнівської молоді (у %)

Найважливіші комунікативні вміння	Типи реагування під час спілкування					
	залежний		упевнений		агресивний	
	курсанти	учні	курсанти	учні	курсанти	учні
уміння надавати і приймати знаки уваги (компліменти) від однолітка	14,2	35,5	78,0	38,7	7,8	25,8
реагування на справедливу критику	18,2	38,7	66,6	33,9	15,2	27,4
реагування на несправедливу критику	13,1	17,7	55,9	54,8	31	27,5
реагування на те, що зачіпає, проковує співбесідника	16,2	31,2	53,3	37	30,5	31,8
уміння звернутися до однолітка з проханням	34,8	45,1	63,7	37,1	1,5	17,8
уміння відповісти відмовою на чуже прохання, сказати "ні"	9,1	26,1	83,8	42,4	7,1	31,5
уміння самому висловити співчуття, надати підтримку	9,1	30,6	89,4	56,4	1,5	13,0
уміння самому приймати співчуття і підтримку з боку однолітків	34,8	32,2	60,6	45,1	4,6	22,7
уміння налагодити контакт з іншою людиною, контактність	24,3	48,4	74,2	38,7	1,5	12,9
реагування на спробу налагодити контакт з тобою	50,0	40,0	47,0	40,0	3,0	20,0
Середні показники	22,38	34,55	67,25	42,41	10,37	23,04

Розгляньмо сформованість у респондентів окремих комунікативних умінь.

Як показали результати дослідження, значна частина *курсантів-першокурсників* вирізняється впевненою компетентною поведінкою.

Так, більше впевнених відповідей курсанти дають у ситуаціях, де потрібно проявити вміння: самому висловити співчуття, надати підтримку (89,4 %), відповісти відмовою на чуже прохання, сказати “ні” (83,8 %), надавати і приймати знаки уваги (компліменти) від однолітків (78 %). Проте в ситуаціях, що вимагають реагування на спробу налагодити з тобою контакт, кожен другий курсант демонструє невпевнену, залежну поведінку. Це говорить про те, що курсанти не зовсім готові до ініціативи ззовні, проте й агресивно вони не налаштовані (таких лише 3 %). Зазвичай агресивну поведінку курсантів викликають ситуації несправедливої критики і так званої провокаційної поведінки (31 % і 30,5 %, відповідно). Хоч у дев’яти ситуаціях із десяти в курсантів переважає впевнена компетентна поведінка, однак слід звернути увагу на поширеність залежного типу реагування під час спілкування. Ідеться про вміння звернутися до однолітка з проханням (34,8 % опитаних), уміння самому приймати співчуття і підтримку з боку однолітків (34,8 %), уміння налагодити контакт з іншою людиною, контактність (24,3 %).

В учнів показники сформованості найважливіших комунікативних умінь виявилися дещо іншими. Так, у багатьох ситуаціях учні демонструють невпевнену, залежну поведінку. Це ситуації, де необхідно проявити вміння: налагодити контакт з іншою людиною (48,8 %), звернутися до однолітка з проханням (45,1 %), прореагувати на спробу налагодити контакт з тобою (40 %). Серед учнів багато і тих, хто агресивно поводить у відповідь провокаційна поведінку (31,8 %), коли треба відповісти відмовою на чуже прохання, сказати “ні” (31,5 %), у разі справедливої критики (27,4 %). На відміну від курсантів, учні лише в шістьох уміннях віддали перевагу впевненій, компетентній поведінці. Так, порівняно високі показники впевненої поведінки в ситуаціях, де потрібно проявити вміння самому приймати співчуття і підтримку з боку однолітків (45,1 %) та відповісти на несправедливу критику (54,8 %).

Як бачимо, рівень комунікативних умінь курсантів помітно вищий, ніж в учнів ліцею. А проте і ті, й другі, хоч і віддають перевагу у взаєминах з іншими людьми компетентному спілкуванню, не вміють упевнено відповідати на спроби іншої людини налагодити з ними контакт. Та й у ситуаціях, коли слід було б проявити власну активність у налагоджуванні стосунків з іншою людиною, молоді люди проявлять переважно невпевнені, залежні реакції.

Щоб спілкування було ефективним, а взаємодія – конструктивною потрібно розуміти психологічні механізми виникнення різних емоційних станів, диференціювати і контролювати власні емоції та емоції інших людей. Результати вивчення особливостей СПК курсантів та учнів ліцею було доповнено даними методики вивчення “перешкод” у налагоджуванні емоційних контактів В. В. Бойка [6, с. 591] (табл. 3).

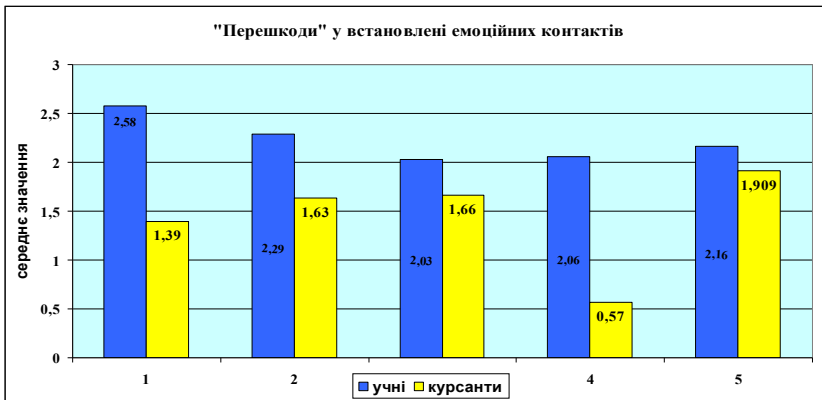
Таблиця 3

Рівні емоційних проблем у спілкуванні учнівської молоді (у %)

Рівні емоційних проблем	Курсанти	Учні
дуже високий	3,1	38,7
високий	24,2	32,3
задовільний	48,5	22,5
низький	24,2	6,5

Низький рівень емоційних проблем у спілкуванні свідчить про те, що емоції зазвичай не заважають людині спілкуватися з партнерами, задовільний – про існування деяких емоційних проблем у повсякденному спілкуванні, високий – свідчення того, що емоції “на кожен день” певною мірою ускладнюють взаємодію з партнерами, а дуже високий – емоції, вочевидь, заважають налагоджувати контакти з людьми (це може бути схильність до якихось відштовхуючих реакцій або станів).

Результати досліджень показали, що майже половина курсантів (48,5 %) не відчують якихось особливих комунікаційних труднощів (задовільний рівень емоційних проблем у спілкуванні). Насторожує, проте, високий рівень емоційних проблем у кожного четвертого опитаного курсанта (24,4 %). Проаналізувавши детально “перешкоди” у налагоджуванні емоційних контактів (рис.), ми з’ясували, що найбільше курсантам заважає в цьому небажання зближуватися з людьми на емоційній основі і невізирність емоцій.



1 – невміння управляти емоціями, дозувати їх; 2 – неадекватний прояв емоцій; 3 – невізирність емоцій; 4 – домінування негативних емоцій; 5 – небажання зближуватися з людьми на емоційній основі

Рис. “Перешкоди” в налагоджуванні емоційних контактів

На відміну від курсантів, *учні* продемонстрували дуже високий рівень емоційних проблем (38,7 % опитаних). Лише для 6,5 % ліцеїстів ці проблеми не стоять аж так гостро. Це означає, що в повсякденному спілкуванні більшість учнів потерпають через невміння керувати своїми емоціями, дозувати та проявляти їх, а також через небажання зближуватися з людьми на емоційній основі (див. рис.).

Отже, якщо в середовищі курсантів і виявляються деякі емоційні проблеми в повсякденному спілкуванні (небажання зближуватися з людьми на емоційній основі та невиразність емоцій), то спілкування учнів ліцею вирізняється помітно вищим рівнем емоційних проблем.

Щоб визначити *домінуючий стиль поведінки учнівської молоді в конфліктній ситуації*, ми скористалися методикою діагностики схильності особи до конфліктної поведінки К. Томаса [6, с. 470] (табл. 4).

Таблиця 4

Домінуючі стратегії поведінки учнівської молоді в конфліктах (у %)

Стратегії поведінки	Курсанти	Учні
суперництво	17,3	24
співробітництво	20,1	16,9
компроміс	24,8	19,8
уникнення	18,5	19,2
приспосовання	19,3	20,1

Виявилось, що *курсанти* в конфліктних ситуаціях найчастіше віддають перевагу таким стратегіям поведінки, як компроміс (24,8 % опитаних), що передбачає взаємні поступки, часткове задоволення своїх бажань і часткове врахування побажань іншої сторони, і співробітництво (20,1 %), коли протилежна сторона сприймається як рівноправний партнер, якому надається допомога в досягненні бажаного результату, щоб разом досягти найкращого результату і для себе.

Учні ліцею, на противагу курсантам, віддають перевагу суперництву як провідній стратегії поведінки при розв'язанні конфліктів (24 % опитаних). Суперництво – це насамперед прагнення наполягти на своєму, готовність вступити у відверту боротьбу за свої інтереси, зневажання, нехтування інтересів іншого, звинувачення оточення, намагання долучити його до вирішення проблеми. А найрідше, коли йшлося про конфліктні ситуації, учні ліцею обирали стратегію співробітництва (16,9 % опитаних).

Висновки. У результаті пілотного дослідження було визначено такі особливості складових соціально-психологічної компетентності учнівської молоді:

1. У переважній більшості респондентів недостатньо розвинені (задовільний і незадовільний рівні) мотивація досягнення і ставлення до свого Я, у цілому неефективні життєві настановлення й слабо сформована здатність до психологічної близькості з іншими людьми. Курсанти, проте, показали високий рівень почуття громадянського обов'язку. На нашу думку, це пов'язано зі специфікою навчального закладу (юридичний коледж військової спрямованості), де вони навчаються. Ліцеїсти ж за розвиненістю цієї складової СПК (задовільний і незадовільний рівні) значно поступаються своїм ровесникам курсантам.

2. Хоч переважаючим типом реагування учнівської молоді у взаєминах з іншими людьми є компетентне спілкування, ні курсанти, ні учні не вміють упевнено реагувати на спроби іншої людини налагодити з ними контакт. Коли ж слід проявити власну активність у налагодженні стосунків з іншими, молоді люди проявлять переважно неупевнені, залежні реакції. Крім того, у провокаційних конфліктних ситуаціях учні ліцею схильні до агресивного поводження.

3. У повсякденному спілкуванні курсанти мають певні, але незначні емоційні проблеми. Натомість учні не вміють керувати своїми емоціями, дозувати та проявляти їх; їм важко зближуватися з людьми на емоційній основі.

4. У конфліктних ситуаціях курсанти найчастіше віддають перевагу компромісові як провідній стратегії при розв'язанні конфліктів, а учні – суперництву.

Отже, особливістю соціально-психологічної компетентності учнівської молоді є низький рівень розвитку складових такої компетентності, у зв'язку з чим постає необхідність розроблення психокорекційної програми розвитку цих складових з урахуванням вікових аспектів.

Література

1. Берестова Л. И. Социально-психологическая компетентность как профессиональная характеристика руководителя : автореф. дис. на соискание степени канд. психол. наук : спец. 19.00.05 “Социальная психология” / Л. И. Берестова. – М., 1994. – 25 с.
2. Леніхова Л. А. Вибір і соціально-психологічна компетентність // Особистісний вибір: психологія відчаю та надії / [за ред. Т. М. Титаренко]. – К. : Міленіум, 2005. – С. 83–120.
3. Петровская Л. А. Теоретические и методические проблемы социально-психологического тренинга / Лариса Андреевна Петровская. – М. : Изд-во Моск. гос. ун-та, 1982. – 168 с.
4. Ильязова М. Д. Инвариантная структура социально-психологической компетентности субъекта деятельности / М. Д. Ильязова, Д. Ю. Туленбергенова // Российская академия естествознания “Современные наукоемкие технологии”. – 2009. – № 2. – С. 56–58.

5. Гильбух Ю. З. Тест-опросник личностной зрелости / Юрий Зиновьевич Гильбух. – К. : Науч.-практ. центр “Психодиагностика и дифференцированное обучение”, 1994. – 23 с.
6. Райгородский Д. Я. Практическая психодиагностика. Методики и тесты : учеб. пособ. / Д. Я. Райгородский. – Самара : БАХРАХ-М. – 2001. – 672 с.

© Низовець О. М.

ОСОБЛИВОСТІ ВПЛИВУ ІНСТИТУТІВ СОЦІАЛІЗАЦІЇ НА СТАНОВЛЕННЯ СВІТОГЛЯДНИХ УЯВЛЕНЬ МОЛОДШИХ ШКОЛЯРІВ

В. Р. Олексюк, м. Тернопіль

Розглянуто умови становлення у молодших школярів світоглядних уявлень як феномена свідомості і самосвідомості. Зазначено, що збагачення потенційних можливостей дитини істотно залежить від багатства її зв'язків із соціальним і природним світом. Уточнено інформацію щодо впливу соціального середовища на розвиток певного типу відображення та орієнтації зростаючої особистості в навколишньому середовищі.

Ключові слова: свідомість, образ світу, самосвідомість, Я-образ, світогляд, внутрішня позиція.

Рассмотрены условия становления у младших школьников мировоззренческих представлений как феномена сознания и самосознания. Указано, что обогащение потенциальных возможностей ребенка существенно зависит от богатства его связей с социальным и природным миром. Уточнена информация о влиянии социальной среды на развитие определенного типа отображения и ориентации растущей личности в окружающей среде.

Ключевые слова: сознание, образ мира, самосознание, Я-образ, мировоззрение, внутренняя позиция.

The article investigates conditions of students in junior world picture as a phenomenon of consciousness and identity. Noted that the potential of enriching the child's personality greatly depends on the richness of its connections with the social and natural world.

Key words: consciousness, the world image, self-consciousness, self-image, outlook, internal position.

Проблема. Особистісне становлення дитини – це процес набуття нею в ході розвитку нових якостей соціального індивіда, прояву здатності бути носієм свідомості і суб'єктом моральної поведінки. Феномен свідомості є особливою реальністю, у якій зовнішнє і внутрішнє