

2. *Кряж І. В.* Типи ціннісно-диспозиційної структури особистості / І. В. Кряж // Проблеми сучасної психології : зб. наук. праць. – Кам'янець-Подільський, 2010. – Вип. 7. – С. 332 – 343.
3. *Bilsky W.* Values and personality / W. Bilsky, S. H. Schwartz // European Journal of Personality. – 1994. – Vol. 8. – P. 163 – 181.
4. *Sagiv L.* Value priorities and subjective well-being: direct relations and congruity effects / L. Sagiv, S. H. Schwartz // European Journal of Social Psychology. – 2000. – Vol. 30. – P. 177 – 198.
5. *Schwartz S. H.* Worries and values / S. H. Schwartz, L. Sagiv, K. Boehnke // Journal of Personality. – 2000. – Vol. 68. – №2. – P. 309 – 346.

© Кряж І. В.

І. В. Голіна

ФЕНОМЕН НАДІЇ У ВИМІРІ ГРОМАДЯНСЬКОЇ АКТИВНОСТІ ОСОБИСТОСТІ

Представлено узагальнення філософських і психологічних підходів до визначення структури й функцій феномена надії. Обґрунтовуються складові психологічної моделі і типології реалізації надії в контексті громадянської активності особистості. Висвітлено результати емпіричного дослідження взаємозв'язку форм реалізації надії з особливостями громадянської активності молоді.

Ключові слова: громадянська активність, надія.

Представлено обобщение философских и психологических подходов к определению структуры и функций феномена надежды. Обосновываются составляющие психологической модели и типологии реализации надежды в контексте гражданской активности личности. Освещены результаты эмпирического исследования взаимосвязи форм реализации надежды с особенностями гражданской активности молодежи.

Ключевые слова: гражданская активность, надежда.

This article presents a synthesis of the philosophical and psychological approaches to determining the structure and functions of hope. The author substantiates components of psychological model and typology of hope in the context of civic engagement of a person. Results of empirical study on interrelationship between the forms of hope and specifics of civil engagement of youth.

Key words: civil engagement, hope.

Проблема. Новий етап суспільно-історичного розвитку України характеризується соціально-економічною нестабільністю, що істотно позначається на формуванні всіх рівнів свідомості, індивідуально-

психологічному стані та властивостях особистості. Суспільна нестабільність зумовлює індивідуально-психологічні прояви тривожності, фрустрованості, агресії, втрати надії і сенсу буття, політичний нігілізм тощо. Кризи, як особистісні, так і соціальні, завжди кидають виклик надії, людській витримці. Проте народна мудрість свідчить, що навіть у складних ситуаціях надія “зникає останньою”. Але тут постає питання про її роль: чи провокує вона людину на активну боротьбу, пошук рішення, чи прирікає на пасивне очікування невідворотних подій?

Дослідження надії в галузях філософії, соціології, культурології, психології дають підстави зробити висновок про те, що надія – складне інтеграційне утворення, яке не може бути зведеним ні до емоційного стану, ні до цінності, ні до настановлення. Вона є водночас раціональним та ірраціональним ставленням до різних аспектів життєдіяльності, сприяє адаптації особистості до нових умов життя і подоланню складних життєвих ситуацій, виконуючи функцію мотивації до дії. Велике розмаїття визначень феномена надії, на наш погляд, викликане, з одного боку, очевидністю цінності надії у скрутних ситуаціях, а з другого боку, складністю визначення соціально-психологічної структури цього феномена, браком інструментарію для його оцінювання.

У наш час з’явилися дослідження, присвячені вивченню надії як диспозиції у зв’язку із задоволеністю життям та соціально-віковим статусом (К. К. Муздибаєв), пов’язаності надії із задоволеністю життям та оцінкою значущих подій (І. С. Мансурова), динаміці зв’язку позитивних і негативних емоцій (у тому числі надії-безнадії) із суб’єктно-діяльним розвитком молоді (О. О. Горбатков) та ін. [1–4].

У цілому вивченню феноменології надії присвячено чимало досліджень останнього часу, але взаємозв’язок почуття надії з громадянською активністю, її роль в активізації громадянської участі досі залишалися поза увагою психологів, а тому є сьогодні актуальним дослідницьким напрямом. Це підтверджують і моніторингові опитування Інституту соціології НАН України [5], які у 2005 р. зафіксували значну (61%) перевагу переживання почуття надії, пов’язаного з майбутнім України, що зберігалась і на початку 2006 р., незважаючи на деяке зниження (до 50%). Але відповіді на запитання, якою мірою надія є спонукальним чинником громадянської активності людей, вони не дають.

Мета статті: аналіз структури феномена надії, оцінка її регуляторних можливостей у просторі громадянської активності молоді під соціально-психологічним кутом зору.

Християнство трактує надію виключно як позитивну цінність. І хоча припускається, що об’єктами надії можуть бути різні блага, її ос-

новний зміст – надія на справедливий суд Христа і спасіння (месіанська надія). У такому сенсі надія постає як одна з основних чеснот поряд з вірою та милосердям.

Узагальнюючи сучасні філософські погляди щодо надії, можна визначити декілька концепцій цього феномена:

1) надія – самообман, що подовжує страждання, перешкода особистісному зростанню, самовдосконаленню (Ф. Ніцше, А. Шопенгауер та ін.);

2) надія – життєствердна сила, основа самого людського існування, протистояння труднощам буття (Е. Блох, Ж.-П. Сартр, Г. Марсель, Е. Фромм та ін.);

3) надію і відчай слід сприймати як рівноцінні шляхи до істинного існування, що “виринають” людину з повсякденщини (Н. Я. Грот, С. К’еркегор та ін.).

Як зазначається в сучасному словнику загальної психології за редакцією О. В. Петровського [6], *надія* – емоційне переживання, яке виникає під час очікування суб’єктом деякої бажаної події та відображає прогнозну ймовірність її реального здійснення. Надія формується внаслідок пізнання об’єктивних причин, від яких залежать очікувані події, або на основі суб’єктивного емоційного досвіду, накопиченого в подібних ситуаціях у минулому. Передбачаючи можливий розвиток подій за обставин, що склалися, надія відіграє роль внутрішнього регулятора діяльності, який допомагає визначити суб’єктові її наслідки і доцільність. У разі сильної мотивації надія може зберігатися навіть тоді, коли немає умов, які її об’єктивно зумовлюють.

З-поміж російських дослідників одним з перших до вивчення структури почуття надії звернувся К. К. Муздибаєв [2]. Він розглядає надію як диспозицію особистості, як готовність до оцінювання можливого, що виникає в разі очікування якогось важливого і важкодоступного блага, а також як готовність до послідовного поведінкового акту заради досягнення мети. Головними характеристиками надії Муздибаєв вважає такі: часова відкритість, терпіння, неприйняття капітуляції, віра в реальність очікуваного, воля і активність.

Ми поділяємо погляди Е. Фромма [4] на цей феномен. Дослідник наголошує, що в самій суті надії вже закладено активний початок. Щоб розмежувати поняття внутрішньої і вимушеної активності, Фромм звертається до терміна “продуктивна активність”. Коли людина відчуває себе суб’єктом власної діяльності, зберігаючи зв’язок із тим, що вона створює, розуміючи, що ця діяльність є проявом її спрямувань, бажань, вона реалізує невідчужену, або продуктивну, активність. Продуктивні особистості реалізують власні потенції та наділяють жит-

тям усе навколо себе, тобто є самоактуалізованими, або зрілими, особистостями.

Особливості різновидів надії, проблему шкідливості чи корисності явища переживання надії для здійснення життєвих виборів розглядає у своїх працях сучасна українська дослідниця Т. М. Титаренко [7]. Вона зазначає, що надія дає людині свіжість суб'єктивності, структурує та ієрархізує поле бажань, прагнень, потягів. Але при цьому надія має бути не абстрактно-ілюзорною, а конкретно-буттєвою, вистражданою, тоді вона стає ланкою, яка зв'язує внутрішнє і зовнішнє, свідоме і несвідоме, невичерпним джерелом життєтворчості.

Узагальнюючи напрацьовані на цей час соціально-психологічні теорії, можемо виокремити *два психологічні конструкти надії*: перший – *емоційний стан надії*, що характеризує загальне позитивне світосприймання особистості, оцінювання нею негативних подій як необхідного досвіду; другий – *диспозиція надії*, яка визначає невідчужену, активну позицію (залученість) особистості щодо різних сфер життя, у першу чергу громадянської, її готовність до розумного ризику, подолання перешкод, активних дій задля досягнення суспільно значущих цілей, здатність до саморозвитку і самореалізації, уміння “активно” очікувати. Під “активним” очікуванням ми розуміємо здатність людини обстоювати власну точку зору в міжособових відносинах, спираючись на внутрішню автономну активність, яка є результатом самовизначення особистості та забезпечує її від підпорядкування зовнішньому впливу. Психологічний зміст цих конструктів особистості визначає особливості їхнього функціонального призначення. Основною функцією надії є повернення людині почуття контролю над обставинами власного життя, зміцнення її волі, стійкості, здатності терпіти, тобто надія надає діям людини сенсу [3].

В основу нашого дослідження покладено уявлення, що надія як складне інтегральне утворення являє собою відчуття чогось як можливого. Воно виникає, коли людина сподівається отримати, здобути якесь важливе й важкодоступне благо, і є **неодмінною умовою для активної дії**. При цьому в структурі надії як соціально-психологічного феномена можна виділити три компоненти: 1) емоційно-мотиваційний (емоційний стан індивіда); 2) когнітивний (раціонально-гносеологічне ставлення до цінностей, постійна спрямованість до пізнання); 3) поведінковий (планування і пошук шляхів для подолання перешкод).

Залежно від суб'єктивного оцінювання індивідом імовірності події та її модальності можемо виділити певні емоційні стани людини, у тому числі місце надії в цьому емоційному просторі (рис. 1).

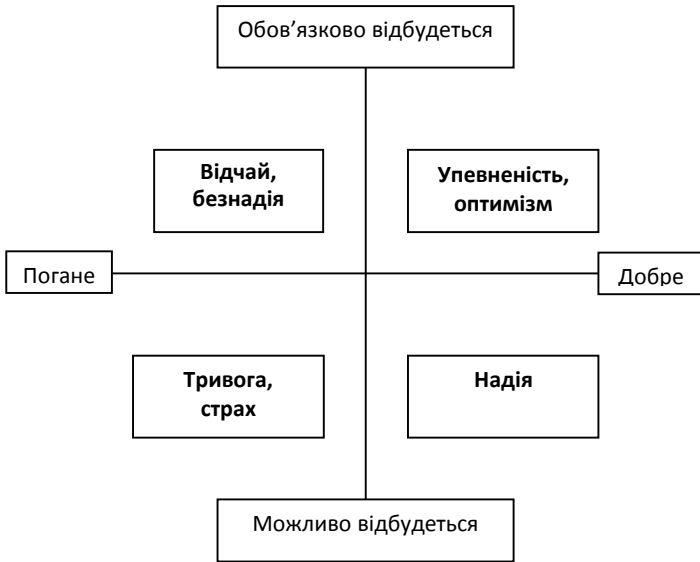


Рис. 1. Типологія емоційного переживання залежно від модальності і прогнозної ймовірності очікуваної події

Якщо людина не докладє хоч якихось, бодай найменших, зусиль для реалізації своїх надій, її емоційні переживання не стають глибокими, тому що внутрішня енергія при цьому не витрачається. Якщо надія реалізується випадково, під впливом обставин, людина відчуває радість і приплив оптимізму, але цей оптимізм насправді сприяє пасивності. Коли ж надія з якихось причин не справджується, вона або переживає розчарування і підкоряється обставинам, або розцінює це як досвід переживання безнадії і шукає нові шляхи реалізації своїх сподівань.

Тип громадянської поведінки особистості визначають такі характеристики, як її емоційний стан (від переживання надії до повної безнадії) і рівень її залученості до діяльності (від високої активності до повної пасивності) (рис. 2).

Наведена типологія узгоджується з положеннями когнітивістських концепцій емоцій (когнітивного дисонансу Л. Фестінгера) та інформаційною теорією емоцій П. В. Симонова. Стан когнітивного дисонансу людина переживає зазвичай як дискомфорт, якого намагається позбутися або змінюючи свої очікування на більш реалістичні, або намагаючись отримати новий інформаційний ресурс, який відповідав би актуальним очікуванням.

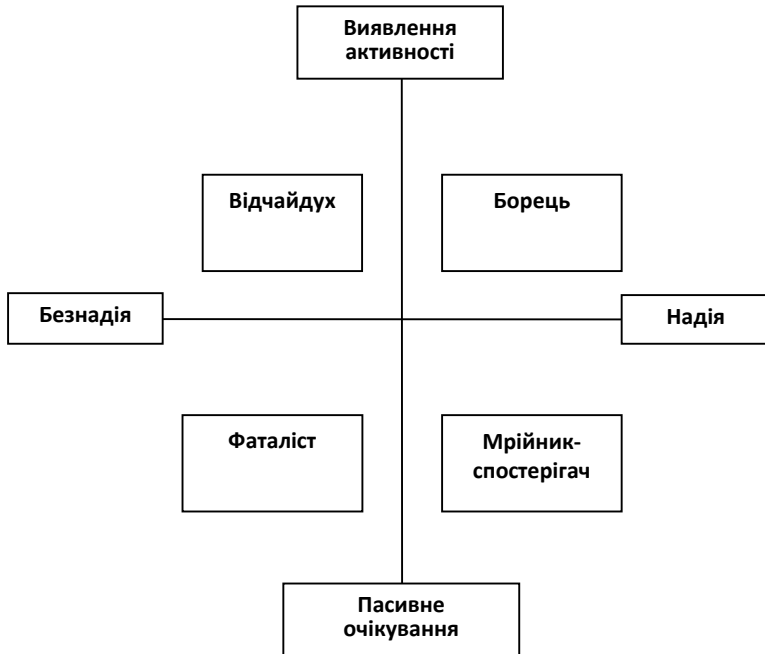


Рис. 2. Типологія громадянської поведінки особистості залежно від прояву власної активності та інтенсивності надії

Оскільки ми розглядаємо надію як стан очікування бажаного результату у сфері громадянської діяльності, то маємо підстави припустити, що потреби в цій сфері є більш чи менш актуальними для людини. Тоді основна проблема реалізації надії зміщується в площину пошуку необхідної інформації (знань, умінь, навичок) для ефективного задоволення потреби та пошуку нових цілей для підтримки оптимального емоційного балансу, який сприятиме постійній пошуковій активності (реалізації когнітивного компонента надії).

Імовірність реалізації надії можна подати у вигляді формули:

$$P_{\text{реал.над.}} = A * I_{\text{над.}} / (M_{\text{н.}} - M_{\text{реал.}}),$$

де $P_{\text{реал.над.}}$ – імовірність реалізації надії; $I_{\text{над.}}$ – інтенсивність надії, яка визначається значущістю об'єкта надії для особистості; A – рівень громадянської активності, який особистість готова виявити для досягнення мети; $M_{\text{н.}}$ - $M_{\text{реал.}}$ – різниця між реальними і необхідними для досягнення мети можливостями особистості (потенціал особистості).

Тоді прогнозу громадянську активність особистості можна оцінити за формулою:

$$A = \text{Реал.над.} * \text{Інад.} / (M_n - M_{\text{реал.}})$$

Соціальна активність як родове поняття, до складу якого належить громадянська активність, – це сукупність форм людської діяльності, свідомо орієнтованої на вирішення завдань, що стоять перед суспільством, соціальною групою в даний історичний період. Розглядаючи громадянську активність як результат сформованого суб'єктивного ставлення особистості до громадянських цінностей, вважаємо, що визначальним у цьому процесі є саме емоційний компонент. Він відіграє також стимулювальну або гальмувальну роль у закріпленні конкретних форм поведінки і діяльності, в яких проявляється громадянська активність особистості. На цій основі можемо припустити наявність позитивного зв'язку між рівнем громадянської активності і формою реалізації надії.

Маємо зазначити, що громадянська активність за своїм змістом є: 1) функціонально-динамічною якістю особистості, що виконує інтеграційну і регулятивну функції в її структурі, забезпечуючи особистості можливість враховувати вимоги суспільства і проявляти самостійність у ролі суб'єкта громадянських відносин і діяльності; 2) її рівень – якісним показником, критерієм соціальної та особистісної зрілості під час вирішення суспільних завдань; 3) показником рівня дієздатності особистості у сфері громадянських відносин, який реалізується як в адаптації, так і в інтенсивній, перетворювальній діяльності.

Для реалізації громадянської активності має бути сформований певний рівень громадянської зрілості – ідентифікація самосвідомої особистості з провідними громадянськими цінностями. Аналізуючи процес формування громадянської активності, можемо подати його у вигляді функціональної моделі (рис. 3).

Для диференціації випробуваних на групи за рівнем (низьким, середнім і високим) громадянської активності, діагностики особливостей громадянської активності на основі локалізації спонукальних регуляторів, типу самовизначення було використано розроблений І. А. Дідук “Тест-опитувальник політичної ідентичності”. Він складається з п'яти тенденцій, які дають змогу визначити міру залученості особистості до політичного життя країни та рівень усвідомлення нею себе як суб'єкта політичних відносин.

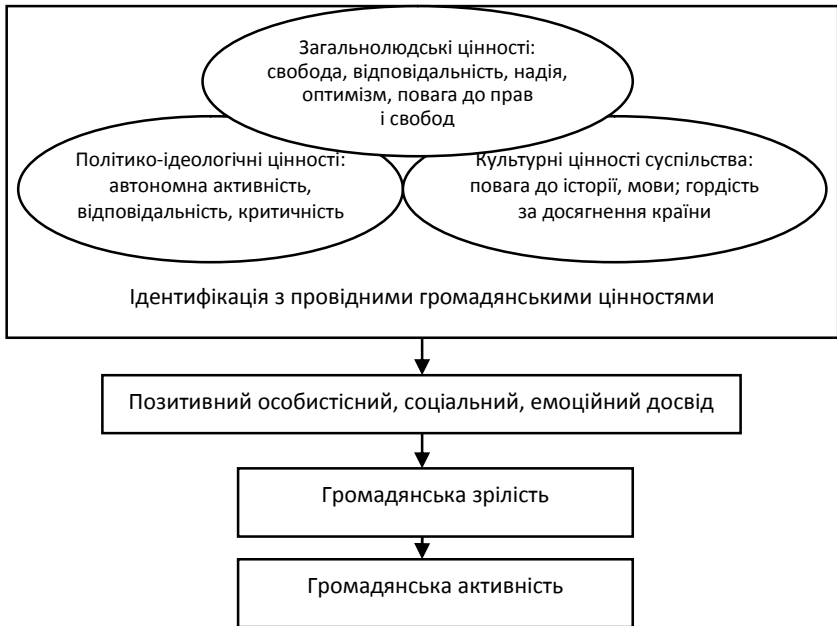


Рис. 3. Функціональна модель розвитку громадянської активності

За індикатори рівня громадянської активності ми взяли такі показники: **політичну включеність**, що визначає міру політичної залученості особистості до суспільно-політичної взаємодії; **культурну ідентифікацію**, тобто ступінь ідентифікації особистості з громадянськими цінностями суспільства; **ідентифікацію з демократичними цінностями**, яка дає можливість оцінити ступінь ідентифікації з європейськими демократичними цінностями (свободою, відповідальністю, правом на самовизначення та індивідуальність); **орієнтацію на власний політичний вибір**, що визначає міру усвідомлення себе суб'єктом громадянських відносин; **прагматичну залученість** – визначає рівень автономної активності, незалежності суспільно-політичної поведінки від зовнішніх факторів.

Оскільки ця методика, на думку її авторки І. А. Дідук, оцінює лише когнітивний компонент громадянської активності, за другий критерій оцінювання рівня громадянської активності було взято кількість типів політичної активності, які молодь реалізує у своїй поведінці, та рівень цієї активності. Останній визначався за “Опитувальником рівня політичної активності”, розробленим Л. О. Кияшко і О. В. Полу-

ніним. Ця методика дає змогу визначити як загальний рівень політичної активності особистості, так і типи цієї активності – суспільно-соціальний, електоральний, протестний, а також представленість у структурі політичної активності вербально-комунікативного, когнітивного і поведінкового компонентів. Інтегральним показником рівня громадянської активності був сумарний показник, визначений за цими методиками [8–10].

Узагальнюючи наведені вище соціально-психологічні погляди на громадянську активність, пропонуємо таку структурну модель громадянської активності (рис. 4).



Рис. 4. Структурна модель громадянської активності

Громадянське ставлення реалізує головним чином емоційно-оцінну функцію громадянської активності, громадянська участь – регулятивно-поведінкову. Але жодна з них не може реалізовуватися окремо. З одного боку, громадянське ставлення спонукає до певної форми громадянської участі: реалізуючи свою громадянську позицію,

людина не може залишатися байдужою до суспільних проблем. З другого боку, конкретна громадянська участь водночас реалізує громадянське ставлення особистості і формує його залежно від ступеня задоволеності цією діяльністю.

Взявши за основу викладені уявлення про надію та її функції в контексті громадянських відносин, ми зробили спробу визначити її основні індикатори, що можуть правити за регулятори прояву громадянської активності молоді. Такими індикаторами стали: 1) оптимізм, 2) контроль; 3) прийняття ризику, 4) залученість; 5) ініціативність; 6) толерантність; 7) відповідальність; 8) автономність; 9) синергічність.

Як інструменти вивчення *надії* були використані:

- опитувальник життєстійкості С. Мадді, адаптований Д. О. Леонтєвим, який у ролі індикаторів фіксує залученість, контроль, прийняття ризику;

- опитувальник зрілості особистості (ОЗО) О. С. Штепи (шкали синергічності, автономності, толерантності, відповідальності, глибини переживань);

- шкала надії і безнадії Бека;

- шкала диспозиційної надії М. Снайдера;

- опитувальник толерантності І. В. Жадан (шкала життєвого оптимізму).

Загальна вибірка емпіричного дослідження становила 520 осіб віком від 15 до 35 років. Аби оцінити достовірність відмінностей індивідуально-психологічних особливостей реалізації надій, вибірку було побудовано таким чином, щоб вона рівномірно репрезентувала основні вікові і соціальні групи молоді. Отриманий у ході дослідження первинний матеріал було піддано статистичному аналізу із застосуванням пакету комп'ютерної обробки даних SPSS.

У дослідженні, спрямованому на розроблення типології реалізації надій, було використано комбінацію засобів багатовимірного аналізу даних: факторного – для визначення рівня значущості окремих характеристик, і кластерного – для деталізованої класифікації.

Виокремлюючи фактори, ми скористалися методом головних компонент, що полягає в послідовному пошуку факторів. Перші п'ять факторів пояснюють 52% дисперсії. Ми назвали їх так: “надія” (оптимізм), “активність” (залученість), “контроль”, “внутрішній локус спонукання” (автономність), “зовнішній локус спонукання” (залежність). Навантаження інших факторів становило менш як 5%.

Після первинної класифікації за допомогою факторного аналізу було визначено ряд ознак аналізу, що мають найбільше навантаження, без виділення структурних основ. Для подальшої класифікації ми обрали метод кластерного аналізу, що полягає у виокремленні класів

об'єктів, найбільш схожих один з одним за достатньо великою кількістю ознак.

У методиці форм реалізації надії особливості емоційної складової цього утворення представлено поєднанням показників надії (оптимізму) та контролю. Спонукальні особливості компонента надії, що виконує когнітивно-регулятивну функцію, відображає поєднання показників активності та локусу (внутрішнього чи зовнішнього) спонукування до реалізації надій.

За шкалами “надія”, “активність”, “контроль” сума балів з додатніми значеннями діагностує рівень вираженості позитивного полюса шкали. Від’ємне значення суми балів інтерпретується як протилежний полюс шкали – відповідно безнадія, пасивність, відчуття неконтрольованості подій життя (зовнішній контроль).

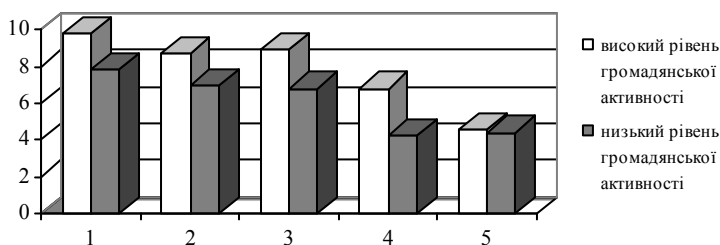
Внутрішній локус спонукування до реалізації надій інтерпретується як здатність особистості до перетворення, ініціативність, як автономна, внутрішня потреба до прояву суспільно корисної активності. Зовнішній локус характеризує спроможність особистості пристосовуватися до вимог зовнішнього соціального оточення, її готовність сприймати зовнішній вплив, “пливти за течією”, змінювати свої погляди (корелує з мобілізаційною активністю).

На основі поєднання показників надії та активності було виділено чотири основні різновиди надії. Перша і друга форми переживання надії пов’язані з пасивністю, нездатністю боротися з труднощами. При цьому для першого типу – “Фаталіста” – характерні безнадія, втрата сенсу буття, нерозвинутість навіть адаптивної форми активності; він сприймає життя як нецікаве, кероване ззовні існування, уникає контактів з людьми. Другий тип – “Мрійник” – це людина, що усвідомлює і може вербалізувати свої надії, очікування, але не бажає або не може в даний момент реалізувати їх, почуватись безпорадною в складних чи незнайомих обставинах життєдіяльності. При цьому вона життєрадісна, оптимістична, конформна, спонукається до активності ззовні, схильна займати позицію очікування дива, пристосовуватися до обставин, а не впливати на них. Третій і четвертій формам переживання надії властивий високий рівень активності, причому переважає внутрішнє спонукування до прояву активності (ініціативність) над зовнішнім (адаптивність) або обидві форми активності на однаково високому рівні. Третій тип – “Відчайдух” – при цьому переживає безнадію, з обережністю або страхом очікує майбутнього, у нього переважає песимістичне сприйняття світу та людей; він не завжди спроможний керувати подіями свого життя, але у власних негараздах схильний звинувачувати передусім себе. Проте цей тип завжди готовий до активних дій, завжди намагається бути в курсі всього, що відбувається у світі, готовий запропонувати свою допомогу іншим.

Такий тип надії можна порівняти з несвідомою надією в типології Е. Фромма. Четвертий тип надії – “Борець” – характеризується оптимістичним сприйняттям світу, людей, майбутнього; він упевнений у власних силах, при цьому не лише усвідомлює свої надії та очікування, а й готовий до активного, дієвого втілення їх у життя і має досвід такого втілення; ніякі життєві труднощі не можуть змусити його відмовитися від оптимізму і позитивного ставлення до людей, світу і себе самого. До цього типу належать люди з високим рівнем особистісної зрілості.

Кожна з чотирьох форм реалізації надій у поєднанні з додатковими шкалами контролю та локусу спонукання до реалізації надій дає змогу прогнозувати рівень самостійності і відповідальності особистості в реалізації надій у сфері громадянських відносин. Це допомагає реалізовувати диференційований підхід у формуванні громадянської активності молоді.

Щоб визначити індивідуально- і соціально-психологічні особливості молоді з різними формами та рівнями громадянської активності, учнівську та студентську молодь і молодь, що працює, було розподілено на три групи – з низьким, середнім та високим рівнями громадянської активності. Порівняння цих підгруп за компонентами форм реалізації надії показало, що у представників групи з високим рівнем громадянської активності порівняно з групою, де цей рівень низький, значно більше виражені: надія (оптимізм) – 9,8 проти 7,8 бала, активність – 8,7 проти 7 балів, контроль – 8,9 проти 6,8 бала, внутрішній локус спонукання активності – 6,8 проти 4,2 бала, зовнішній локус активності – 4,6 проти 4,4 бала, відповідно (рис. 5).



1 – надія (оптимізм); 2 – активність; 3 – контроль; 4 – внутрішній локус спонукання активності; 5 – зовнішній локус спонукання активності

Рис. 5. Розподіл показників емоційно-вольових компонентів надії в підгрупах з високим та низьким рівнями громадянської активності

Відтак було визначено й розподіл досліджуваних у підгрупах за формою реалізації надії (рис. 6).

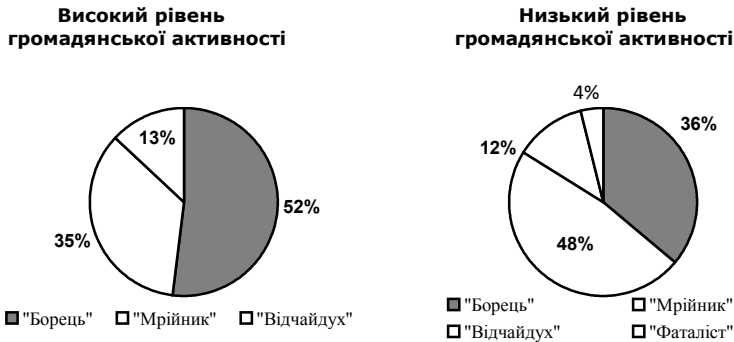


Рис. 6. Співвідношення форм реалізації надії в підгрупах з високим і низьким рівнями громадянської активності

Щоб перевірити емпіричну валідність нашої методики, ми провели кореляційний аналіз зі Шкалою надії і безнадійності Бека, Шкалою диспозиційної надії М. Снайдера. Отримані результати дають підстави стверджувати, що між ними існує значуща кореляція ($r=0,89$).

Висновки. Результати дослідження показали, що:

1) громадянська активність молоді пов'язана з її віком і соціальним статусом. Найнижчий рівень громадянської активності виявлено в учнівської молоді, найвищий – у молоді, що працює; студентська молодь займає проміжну позицію. Отже, з розширенням видів діяльності, набуттям досвіду цілепокладання, усвідомленням себе суб'єктом громадянських відносин, освоєнням нових соціальних ролей молоді усе більш активно долучається до громадянської взаємодії;

2) переживання надії (оптимізму), відчуття спроможності контролювати події власного життя, відповідальність позитивно корелюють з рівнем громадянської активності;

3) для осіб з різними рівнями громадянської активності, що склали вибірку нашого дослідження, найбільш типовими формами реалізації надії виявилися "Борець" і "Мрійник". Але якщо в осіб з низьким рівнем активності переважає позитивний емоційний компонент і в них не сформовані навички боротьби, то в осіб з високим

рівнем громадянської активності компонент активної боротьби, зацікавленості суспільними подіями зростає на фоні збереження позитивного емоційного світосприймання.

На цій підставі можемо констатувати, що залучення потенційно активної молоді до тренінгів реалізації надій дає змогу через розвиток навичок громадянської участі, рефлексії власних можливостей сформувати в неї невідчужену громадянську позицію, готовність до активної громадської діяльності. Для перевірки ефективності впливу на реалізацію надій у сфері громадянських відносин було розроблено розвивальний комплекс вправ. В основу розвивальної програми покладено модифікований варіант каузометрії, метод фіксованих ролей.

Література

1. Мансурова И. С. Особенности выраженности надежды в связи с удовлетворенностью жизнью и оценкой значимых событий : автореф. дис. на соискание науч. степени канд. психол. наук / И. С. Мансурова. – Ростов-на-Дону, 2008. – 30 с.
2. Муздыбаев К. Феноменология надежды (статья первая) / К. Муздыбаев // Психологический журнал. – 1999. – Т. 20, № 3. – С. 18–27.
3. Селиванов В. И. Воля и ее воспитание / В. И. Селиванов. – М. : Знание, 1996. – 48 с.
4. Фромм Э. Революция надежды. Избавление от иллюзий / Э. Фромм. – М. : Айрис-пресс, 2005. – 352 с.
5. Паніна Н. Українське суспільство 1992–2006: соціологічний моніторинг. – К. : Ін-т соціології НАН України, 2006. – 94 с.
6. Общая психология : словарь / под ред. А. В. Петровского : в 6 т. – М. : ПЕР СЭ, 2005. – Т. 1. – 251 с.
7. Особистісний вибір: психологія відчаю та надії / за ред. Т. М. Титаренко. – К. : Міленіум, 2005. – 336 с.
8. Кияшко Л. О. Вплив ідеологічних стереотипів на політичну участь громадян / Л. О. Кияшко // Наукові студії із соціальної та політичної психології : зб. статей. – К., 2008. – Вип. 19(22). – С. 186–196.
9. Кияшко Л. О. Психологічні проблеми політичної активності сучасної української молоді / Л. О. Кияшко // Наукові студії із соціальної та політичної психології : зб. статей. – К., 2009. – Вип. 23(26). – С. 252–261.
10. Краснякова А. О. Полімотивація політичної участі сучасної української молоді / А. О. Краснякова // Наукові студії із соціальної та політичної психології : зб. статей. – К., 2009. – Вип. 23(26). – С. 279–290.

© Голіна І. В.