

- Chernivetskoho Universitetu: Pedagogika ta psykholohiia* [Scientific Journal of Chernivtsi University. The Pedagogy and Psychology], 747, 121–127 (ukr).
5. Xashchenko, V. A. (2011). Subyektivnoe ekonomicheskoe blagopoluchie i ego izmerenie: postroenie oprosnika i ego validizatsiya [Subjective economic wellbeing and its estimation: modeling a questionnaire and its validation]. *Ekspperimentalnaya psikhologiya* [The Experimental Psychology], 1, 106–127 (rus).
  6. Ryff, C. D., & Keyes, C. L. M. (1995). The structure of psychological well-being revisited. *Journal of Personality and Social Psychology*, 69, 719–727.

**Nizdran O. A. Peculiarities of interconnection between social capital and mental health of people with different economic status: analysis of the research**

This article offers the arrangement, psychological interpretations of the results of the empirical part of the research of the peculiarities of interconnection between social capital and mental health of people with different economic status. It is based on the research that involved 357 respondents. The differences between groups with different economic status are analysed by the indicators of social capital (public resource of social capital, socio-professional resource, international resource of social capital) and mental health (positive relationships with others, autonomy, personal growth, self-acceptance and life goals, psychological well-being ) and by the frustration level, economic optimism, subjective reasonable income, family well-being, financial deprivation, common indicator of subjective economic well-being. The most important correlative links of social capital with mental health components, frustration itself, economic anxiety (financial stress), positive relationships with others, autonomy and life goals are determined.

*Key words:* social capital, mental health, economic status, subjective economic well-being, psychological well-being.

© Ніздрань О. А.

*І. Л. Бєрющєва*

**ЕМПІРИЧНЕ ДОСЛІДЖЕННЯ РІВНЯ КОМУНІКАТИВНОЇ  
ЗАЛЕЖНОСТІ ЖІНОК-ДОМОГОСПОДАРОК**

Представлено результати емпіричного дослідження, спрямованого на визначення рівня комунікативної залежності жінок-домогосподарок. Проаналізовано психодіагностичний інструментарій з проблеми комунікативної залежності особистості. Обґрунтовано необхідність розроблення авторського опитувальника для визначення рівня комунікативної залежності жінок-домогосподарок, охарактеризовано його мету та призначення, а також психометричні вимоги, які висуваються до розроблення методичного інструментарію. Представлено авторський опитувальник самооціночного типу та наведено емпіричні дані щодо його апробації на вибірці з 300 жінок-домогосподарок. Отримані результати взято за основу для формування

експериментальної групи дослідження та обґрунтування необхідності проведення психокорекційної роботи із цими жінками. Зроблено висновок щодо прояву комунікативної залежності в означеній вибірці та окреслено перспективи подальшого дослідження як у теоретичному, так і в практичному напрямку.

*Ключові слова:* жінки-домогосподарки, комунікативна залежність, міжособова залежність, особистість.

*Проблема.* Останнім часом проблему залежності особистості багато дослідників розглядають під різними кутами зору. Поява нових видів адикцій стала поштовхом до проведення всебічного, глибокого аналізу та визначення концепцій залежної особистості. Розроблені психологами теорії залежної особистості дають змогу більш ґрунтовно висвітлювати питання особистісних диспозицій і міжособових взаємодій (А. Бандура, М. Батлес, Р. Борнштейн, Л. Бурбо, Дж. Гарбер, М. Е. Жидко, М. Зелігман, О. С. Кочарян, П. Мелоді, В. Д. Менделевич, В. Д. Москаленко, І. О. Новикова, С. Піл, Б. Уайнголд, Дж. Уайнголд, Є. В. Фролова, К. Горні та ін.). Завдяки науковим дослідженням доведено, що залежність позначається на всіх сферах життя особистості, у т. ч. і комунікативній [1].

У своєму дослідженні ми зосередили увагу саме на комунікативній залежності з огляду на недостатню розробленість цієї проблеми в сучасній психологічній науці. Ґрунтовний аналіз наявних досліджень показав, що проблема комунікативної залежності жінок певної категорії населення – домогосподарок – практично не розкрита. Недостатньо розробленим також залишається і практичний аспект цієї проблеми. У сучасних дослідженнях нехімічних форм залежності використовується психодіагностичний інструментарій, придатний для визначення загальної схильності до залежностей і певних адикцій (Г. В. Лозова), інтернет-залежності (В. О. Бутова, А. Є. Жичкіна, С. О. Кулаков, В. В. Посохова, О. А. Щепіліна, К. Янг), вивчення міжособової залежності (Р. Борнштейн, Р. Гіршфільд, О. П. Макушина, О. С. Кочарян, Є. В. Фролова, Н. А. Смахтіна), співзалежності у відносинах (Б. Уайнголд, Дж. Уайнголд) тощо [5; 7; 9]. Отже, наявний діагностичний інструментарій не дає можливості дослідити й оцінити комунікативну залежність особистості, тому питання діагностики комунікативної залежності залишається відкритим. До того ж слід враховувати ще й той факт, що така категорія населення, як жінки-домогосподарки, узагалі залишається поза увагою дослідників, що вивчають проблему комунікативної залежності. Тому ми й вирішили створити власний опитувальник, призначений для визначення рівня комунікативної залежності жінок-домогосподарок.

*Мета статті:* обґрунтування психодіагностичного інструментарію для дослідження рівня комунікативної залежності жінок-домогосподарок, аналіз отриманих на основі його використання результатів.

Аналіз сучасних досліджень проблеми комунікативної залежності показав, що розроблення та оцінка методів діагностики певних видів залежності особистості є актуальним питанням сучасної психологічної науки. Останні емпіричні дослідження цієї проблеми дали нам змогу окреслити нешироке коло використовуваних наразі тестів, методик та опитувальників для визначення залежності особистості у сфері спілкування та комунікацій. Серед відомих методик слід передусім згадати такі, як Тест-опитувальник міжособової залежності Р. Гіршфільда в адаптації О. П. Макушиної [7], Методика діагностики міжособової залежності Б. Уайнголда в адаптації О. С. Кочаряна та ін. [5], Тест профілю відносин Р. Борнштейна в адаптації О. П. Макушиної [7], Тест на залежність (адикцію) Г. В. Лозової [6]. Слід зазначити, що всі ці методики спрямовані на визначення міжособової залежності. Що ж стосується саме комунікативної залежності домогосподарок, то це питання досі залишалося поза увагою дослідників.

Вибір даної категорії населення був зроблений не випадково, а враховуючи специфіку життєдіяльності домогосподарки, яка полягає в тому, що жінка позбавлена деяких важливих аспектів життя, а саме: емоційної підтримки, отримуваної в колективі, схвалення, можливості змінити обстановку, реалізуватися в професійній сфері тощо. Також для багатьох жінок саме робота, професійна діяльність є джерелом підвищення самоповаги, самооцінки і навіть способом збереження рівноваги, упевненості в разі виникнення негараздів у сім'ї. Дослідження показують, що жінки, які працюють, більше задоволені своїм життям у цілому і мають високий авторитет та повагу в сім'ї порівняно з дружинами-домогосподарками [8]. Безумовно, це не може не позначатися на особистісних якостях жінок. Обмеженість кола тих, з ким переважно спілкуються домогосподарки, певним чином впливає на ступінь їхньої задоволеності від спілкування в цілому, що, на наш погляд, може призводити до порушень комунікації і виникненню стану комунікативної залежності. Виходячи з цього, ми визнали доцільним розробити власний опитувальник, спрямований на визначення рівня комунікативної залежності з урахуванням специфіки нашого дослідження.

Спираючись на проведений теоретичний аналіз проблеми залежності особистості і дані сучасних досліджень у сфері міжособової адикції, ми виокремили особистісні детермінанти комунікативної залежності жінок-домогосподарок, які й були покладені в основу опитувальника. Отже, опитувальник ґрунтується на моделі, яка розкриває

авторський погляд на особистісні детермінанти комунікативної залежності жінок-домогосподарок. Він призначений для визначення рівня комунікативної залежності жінок-домогосподарок.

Під час роботи над опитувальником було враховано психометричні вимоги, які висуваються до розроблення методичного інструментарію, а саме: проведено стандартизацію опитувальника, перевірено його надійність і валідність в даних соціокультурних умовах [3]. Вибірку опитувальника склали 300 жінок віком 25-40 років з різними соціально-демографічними даними (рівнем освіти, наявністю дітей, фінансовим становищем тощо). У ході аналізу результатів дослідження первинних показників комунікативної залежності за авторським опитувальником методом описової статистики вдалося визначити мінімальне і максимальне значення (34,00 і 56,00, відповідно), стандартне відхилення (4,67); виявити, що середнє арифметичне (45,42) і медіана (45,00) перебувають в одному діапазоні, а їхні значення рівні, що свідчить про розподіл ознаки за законом нормального розподілу. Графічно емпіричний розподіл збігається з теоретичним нормальним розподілом (рис. 1).

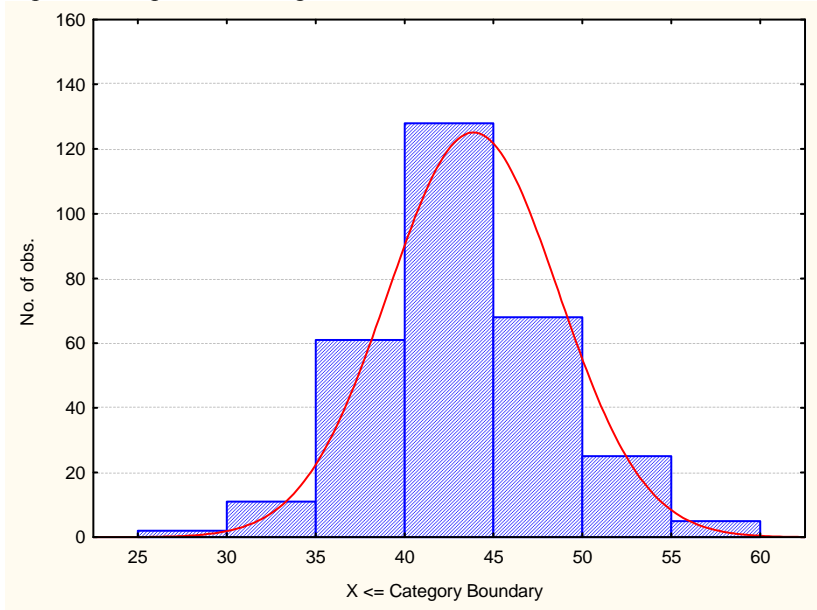


Рис. 1. Графік нормального розподілу результатів опитування вибірки стандартизації

Для перевірки відповідності отриманих даних нормальному розподілу використовувався тест Шапіро – Уїлка. Обчислення здійснювалися за допомогою статистичної програми IBM SPSS Statistics. Те, що емпіричний коефіцієнт Шапіро – Уїлка (SW-W) дорівнює 0,967 при  $p > 0,05$ , свідчить знову ж таки про наявність нормального розподілу і дає змогу приступити до стандартизації шкал опитувальника. Отримані “сірі” бали було переведено в стандартні одиниці – стени – за допомогою можливостей уже згаданої вище статистичної програми IBM SPSS Statistics (табл.).

Таблиця

Показники шкал опитувальника

Стени	1	2	3	4	5	6	7	8	9	10
бали КЗ	0-36	37-38	39-40	41-43	44-45	46-47	48-50	51-52	53-54	55-60
рівень КЗ	низький			середній				високий		

У психодіагностиці одним із способів визначення валідності тесту є розрахунок конвергентної валідності – зіставлення даної методики з авторитетними спорідненими методиками і доказ значущих зв'язків з ними. У цьому випадку кореляція між балами двох тестів – лінійна або рангова – вказує на те, чи володіє новий тест конвергентною валідністю [2].

Для оцінки конвергентної валідності нашого опитувальника ми використали методику діагностики залежності Б. Уайнголда в адаптації О. С. Кочаряна [5]. Для вирішення поставленого завдання було обрано метод квадратів (метод Пірсона), оскільки кожна з ознак має числове вираження. Розрахунок конвергентної валідності проводився в програмі Microsoft Office Excel. Результати показали, що конвергентна валідність авторського опитувальника висока ( $r=0,74$  при  $p \leq 0,05$ ) і розроблений нами опитувальник може використовуватися як психодіагностичний інструмент.

Оцінку надійності авторського опитувальника ми проводили за допомогою альфи Кронбаха. Для обчислення даних було використано статистичну програму IBM SPSS Statistics. Високий показник альфи Кронбаха (0,845) підтвердив належну надійність створеного нами опитувальника. Отже, було статистично доведено, що розроблений опитувальник є валідним і надійним психодіагностичним інструментарієм, спрямованим на визначення рівня комунікативної залежності жінок домогосподарок.

Опитувальник допускає індивідуальне і групове дослідження без обмеження часу. Він побудований на базі суб'єктивного шкалю-

вання та самооцінювання і виявляє такі складові комунікативної залежності, як потреба в спілкуванні, потреба в соціальній підтримці і схваленні, емоційний фон, конформність, самоповага.

Опитувальник містить 30 тверджень, які необхідно оцінити відповідно до наведеної в інструкції шкали: ніколи (ні), іноді, завжди (так). У ньому є прямі й обернені запитання, відповіді на які обчислюються за відповідною схемою. Визначення рівнів (низький, середній, високий) комунікативної залежності відбувається на підставі отриманих сумарних значень. Під час проведення опитування можна визначити не лише загальний рівень комунікативної залежності особистості, а й простежити вираженість окремих її складових, а саме потреби в спілкуванні, потреби в соціальній підтримці і схваленні, емоційного фону, конформності, самоповаги. Це дає змогу окреслити низку базових критеріїв комунікативної залежності жінок-домогосподарок, що певним чином сприятиме підвищенню ефективності на етапі проведення корекційної роботи. Завдяки використанню авторського опитувальника для визначення рівня комунікативної залежності ми змогли відтак докладно проаналізувати отримані результати.

Як видно з рис. 2, *низький* рівень комунікативної залежності мають 13% опитаних жінок (38 осіб). У них, власне, немає комунікативної залежності. Такі жінки, як правило, самодостатні, упевнені у своїх можливостях, реалізовані в певній соціальній сфері. Вони вирізняються стабільністю емоційної сфери, переважанням позитивних емоцій (радість, задоволення і т. ін.). Такі жінки в більшості випадків позитивно сприймають навколишнє середовище, урівноважені, не схильні до надмірної підпорядкованості. У міжособових стосунках вони впевнено відстоюють свою думку, заявляють власну позицію, не схильні потрапляти під вплив інших. У них звичайно високий рівень самоповаги; загалом вони оцінюють себе позитивно, поважають себе як людину, особистість, професіонала. Отже, жінок з низьким рівнем комунікативної залежності можна умовно віднести до групи комунікативно незалежних.

*Середній* рівень комунікативної залежності характерний для більшості вибірки – 66% опитаних (199 осіб). Такі жінки в міру товариські, їхня потреба в спілкуванні викликана, як правило, об'єктивними обставинами або емоційними переживаннями. Вони ситуативно потребують схвалення і підтримки з боку оточення, схильні оцінювати себе частіше позитивно, хоча періодично втрачають упевненість у своїй цінності як особистості і як жінки, унаслідок чого виявляється гостра потреба виговоритися, поділитися своїми емоціями, відчути підтримку зі сторони. У них переважають позитивні емоції, проте не виключені і негативні емоційні прояви, такі як дратівливість, злість, розчарування, смуток тощо. При цьому згадані емоції можуть бути спрямовані як на себе, так і на інших. У міжособових стосунках такі жінки можуть ви-

значати власну позицію, проте за наявності іншої, сильнішої, особистості втрачають упевненість у собі і можуть тимчасово потрапляти під зовнішній вплив. У певних ситуаціях такі жінки можуть виявляти конформність, змінювати свою думку, іти на повіді, втрачати упевненість у собі, у своїй цінності і відчувати свою непотрібність, безпорадність. У такі періоди жінка особливо потребує розуміння близьких людей та своєчасної підтримки, адже може втрачати віру в себе, позитивні емоції при цьому часто змінюються на негативні і на фоні цього виникає гостра потреба в спілкуванні, розумінні і підтримці, що вже свідчить про вияв комунікативної залежності особистості.

#### Рівні комунікативної залежності

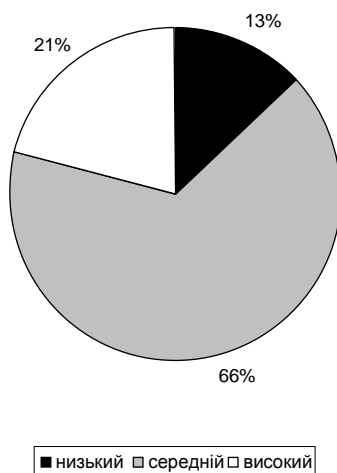


Рис. 2. Розподіл жінок-домогосподарок за рівнями комунікативної залежності

*Високий* рівень комунікативної залежності діагностовано у 21% опитаних жінок (63 особи). Жінки з вираженою комунікативною залежністю відчувають надмірний потяг до спілкування з оточенням або, навпаки, прагнуть усамітнення. У першому випадку оточення можуть складати як знайомі або друзі, так і малознайомі або зовсім незнайомі люди. Патологічна потреба в спілкуванні у таких жінок, як правило, пов'язана з обмеженістю як самого процесу спілкування, так і з нечис-

ленністю оточення, готового вступати в комунікативний контакт з даною особою. У разі неможливості реалізувати свій комунікативний потенціал та виявити певні емоції комунікативно залежні жінки відчувають смуток, тугу, жалість до себе та образу на оточення, злість, дратівливість, а часом навіть агресивність. Коли ж жінки прагнуть усамітнення, то вони схильні обмежувати свої контакти з оточенням до мінімуму, не виявляють зацікавленості в спілкуванні, вважають його обтяжливим для себе. Намагання оточення залучити їх до розмови сприймається вороже і може викликати часом бурхливі реакції. У міжособових стосунках жінки з високим рівнем комунікативної залежності схильні до підпорядкування, вияву конформності, потребують постійного схвалення з боку оточення. Вони легко піддаються впливу ззовні, часто змінюють свою позицію, підлаштовуються під думку більшості або сильнішої особистості. Самоповага в таких жінок низька, вони боязкі, сором'язливі, часто схильні у всьому поганому винуватити себе, бачити лише свої недоліки й зосереджувати увагу на своїх слабких сторонах, що заважає їхній самореалізації.

Результати опитування дають підстави констатувати, що понад половину опитаних жінок-домогосподарок не є комунікативно залежними особами. Проте під час дослідження виявлено жінок із високим рівнем комунікативної залежності – вони становлять п'яту частину від усієї вибірки. Це свідчить про поширеність проблеми комунікативної залежності серед жінок-домогосподарок і ставить перед нами нові питання, що стосуються насамперед виявлення особистісних детермінант, які спричинюють комунікативну залежність цих жінок.

*Висновки.* Здійснений нами теоретичний огляд наявних напрацювань показав, що проблема комунікативної залежності жінок-домогосподарок практично не досліджена, а пропонований психологами діагностичний інструментарій не дає можливості вивчити й оцінити її повною мірою. Сама ж категорія досліджуваних – жінки-домогосподарки – узагалі залишається поза увагою дослідників, які розробляють проблему комунікативної залежності.

Представлений авторський опитувальник дав змогу проаналізувати рівні комунікативної залежності і простежити вираженість окремих її складових у домогосподарок. Представленість у вибірці категорії комунікативно залежних жінок окреслює перспективи дальших досліджень у напрямку уточнення особистісних детермінант, що становлять основу комунікативної залежності жінок-домогосподарок.

### *Література*

1. Балабанова Е. С. Теории “зависимой личности”: возможности социологической интерпретации / Е. С. Балабанова // Личность. Культура. Общество. – 2005. – Т. 7. – Вып. 4 (28). – С. 94–103.



2. Бодалев А. А. Общая психодиагностика / А. А. Бодалев, В. В. Столин. – М. : Речь, 2006. – 440 с.
3. Бурлачук Л. Ф. Словарь-справочник по психодиагностике / Л. Ф. Бурлачук, С. М. Морозов. – СПб. : Питер Ком, 2002. – 528 с.
4. Карвасарский Б. Д. Клиническая психология / Б. Д. Карвасарский. – СПб. : Питер, 2014. – 896 с.
5. Кочарян А. С. Психометрическая оценка методики диагностики зависимости Б. Уайнхолда / А. С. Кочарян, Е. В. Фролова, Н. А. Смахтина // Вісник Харківського національного університету. Серія: Психологія. – 2006. – № 718. – С. 47–51.
6. Лозовая Г. В. Методика диагностики склонности к различным зависимостям / Г. В. Лозовая // Психологические основы педагогической деятельности : матер. 34-й науч. конф. каф. психологии СПбГУФК им. П. Ф. Лесгафта. – СПб., 2007. – С. 121–124.
7. Макушина О. П. Методы психодиагностики зависимого поведения / О. П. Макушина. – Воронеж : Изд.-полигр. центр Воронеж. гос. ун-та, 2012. – 74 с.
8. Силласте Г. Г. Социальная дискриминация женщин как предмет социологического анализа / Г. Г. Силласте, Г. Ж. Кожамжарова // Социс. – 1997. – № 12. – С. 112–120.
9. Уайнхолд Б. Освобождение от созависимости / Б. Уайнхолд, Дж. Уайнхолд ; пер. с англ. А. Г. Чеславской. – М. : Независ. фирма “Класс”, 2002. – 224 с.

### *References*

1. Balabanova, E. S. (2005). Teorii “zavisimoy lichnosti”: vozmozhnosti sotsiologicheskoy interpretatsii [Theory of “addicted personality”: the possibility of sociological interpretation]. *Lichnost. Kultura. Obshchestvo* [Personality. Culture. Society], Band 7, Is. 4 (28), 94–103 (rus).
2. Bodalev, A. A., and Stolin, V. V. (2006). *Obshchaya psikhodiagnostika* [General psychdiagnostics]. Moscow: Rech (rus).
3. Burlachuk, L. F., and Morozov, S. M. (2002). *Slovar-spravochnik po psikhodiagnostike* [The dictionary-directory on psychdiagnostics]. St. Petersburg: Piter Kom (rus).
4. Karvasarskiy, B. D. (2014). *Klinicheskaya psikhologiya* [Clinical Psychology]. Moscow: Piter (rus).
5. Kocharyan, A. S., Frolova, E. V., and Smakhtina, N. A. (2006). Psikhometricheskaya otsenka metodiki diagnostiki zavisimosti B. Wainholda [Psychometric valuation B. Wainhold's dependence diagnostics test]. *Visnyk Kharkivskoho natsionalnoho universytety. Seriya: Psykholohiia* [Bulletin of the Kharkiv National University. Series: Psychology], 718, 47–51 (rus).
6. Lozovaya, G. V. (2007). Metodika diagnostiki sklonnosti k razlichnym zavisimostyam [Method of diagnostics of propensity to different dependences]. *Psikhologicheskkiye osnovy pedagogicheskoy deyatel'nosti* [Psychological bases of pedagogical activity: materials of the 34<sup>th</sup> Scientific Conference of the Department of Psychology of St. Petersburg State University of Physical Culture of named P. F. Lesgaft] (pp. 121–124). St. Petersburg (rus).
7. Makushina, O. P. (2012). *Metody psikhodiagnostiki zavisimogo povedeniya* [Methods of psychdiagnostics dependent conduct]. Voronezh (rus).

8. Sillaste, G. G. and Kozhamzharova, G. Zh. (1997). Sotsialnaya diskriminatsiya zhenshchin kak predmet sotsiologicheskogo analiza [Social discrimination of women as article of sociological analysis]. *Sotsis* [Sotsis], 12, 112–120 (rus).
9. Wainhold, B., and Wainhold, J. (2002). *Osvobozhdeniye ot sozavisimosti* [Breaking Free of the Co-Dependency Trap]. Moscow: Klass (rus).

**Bieriushcheva I. L. Empirical studies of communicative addiction among women-housewives**

The article presents the results of empirical research of communication addiction level of women-housewives. The analysis of existing diagnostic tools of personal communication addiction are shown that quiet small range of tests, procedures and questionnaires are used to study this area. All of them are aimed to identify interpersonal addiction. This fact justifies the need to develop its own questionnaire of communication addiction level on the specific sample study – female housewives. The author's questionnaire of self-assessment type allows estimating the level of communication addiction of housewives is represented. The aim and purpose of the questionnaire and also the psychometric requirements that apply to the development of methodological tools are characterized. Also, the article provides empirical evidence of the author's questionnaire tested on a sample of 300 women-housewives. The results have formed the basis for the formation of experimental research group and highlighted the need of psychocorrectional work with women. The conclusion about communicative addiction manifestation is made. The prospects for further studies both in theoretical and practical direction are given.

*Key words:* addiction, communicative addiction, housewife, woman, inter-personality, personality.

© Берющева І. Л.

*І. О. Никоненко*

**ОСОБИСТІСНІ ЧИННИКИ ФОРМУВАННЯ КОПІНГ-СТРАТЕГІЙ  
ЛІКАРІВ-ХІРУРГІВ: РЕЗУЛЬТАТИ ТА ПЕРСПЕКТИВИ  
ДОСЛІДЖЕННЯ**

Діяльність лікарів-хірургів супроводжується стресогенними умовами праці і є показовою у вивченні особистісних засобів регуляції поведінки людини в таких умовах. У доланні впливу стресу на людину та збереженні її фізичного й психічного здоров'я важливе значення мають копінг-стратегії, розвиток і формування яких відбувається разом із процесом становлення особистості. Саме тому копінг-стратегії лікарів-хірургів та інтернів хірургічного відділення різняться: лікарі на-самперед використовують активну форму копінг-поведінки (самоконтроль, планування розв'язання проблем, інструментальну підтримку, планування долання стресогенних ситуацій, прийняття відповідальності за свої дії в умовах стресогенних ситуацій тощо), натомість