

Шарлай О.В., Морозова А.С.

Харківський національний університет будівництва та архітектури

ПРИНЦИПИ ФОРМУВАННЯ ЖИЛОГО СТУДЕНТСЬКОГО СЕРЕДОВИЩА УНІВЕРСИТЕТСЬКИХ КАМПУСІВ

Проектування вузів на сьогоднішній день є дуже важливим і відповідальним завданням, тому що саме тут об'єднуються не тільки науковий але і культурно-соціологічний центр, який формує свідомість студентів, що закладає основу на їх подальше життя. В основному вузи проектуються в великих містах, в яких вони формують свою освітню середу, що призводить до збільшення потоку учнів з інших міст. Це створює необхідність створення в навчальній структурі особливого житлового середовища довготривалого користування, для іногороднього контингенту - студентського житла. Оскільки студентське житло формується не тільки для здійснення житлової функції але і отримання самостійного освіти, проведення дозвілля, занять спортом, це пояснює необхідність створення багатофункціонального центру.

Такі багатофункціональні центри (кампуси) можуть бути розташовані при вузі, або віддалено, можуть бути призначені для студентів одного вузу, або, рідше, бути міжвузівська центрами проживання [1].

Студентське житло – це особливе сере-

довище, яке повинно бути перш за все зручне. Однак яке саме житло ми можемо назвати комфортним? Для відповіді на це запитання необхідно провести аналіз вже сформованих студентських житлових комплексів. В Україні такі комплекси прийнято називати – «Студентське містечко». Прикладом може послужити студентське містечко «Гігант» (рис. 1,2), будинок-комуна в Москві (рис.3), гуртожиток ЛІЗТ м. Ленінград (рис. 4) [2].

У даних прикладах ми можемо побачити, що будівництво велося в рамках розроблених ДНІП державних норм і правил з проектування навчальних комплексів, студентських гуртожитків. У зв'язку з цим, була виявлена проблема типізації будівництва житлових осередків. Такого роду будівництво було більш вигідним за своїми економічними, технічними і часовими характеристиками, однак воно не відповідало естетичним вимогам якісної житлового середовища, комфорту і зручності проживаючих. Будинки, як правило, будувалися коридорного типу. Кімнати, практично, без зручностей.

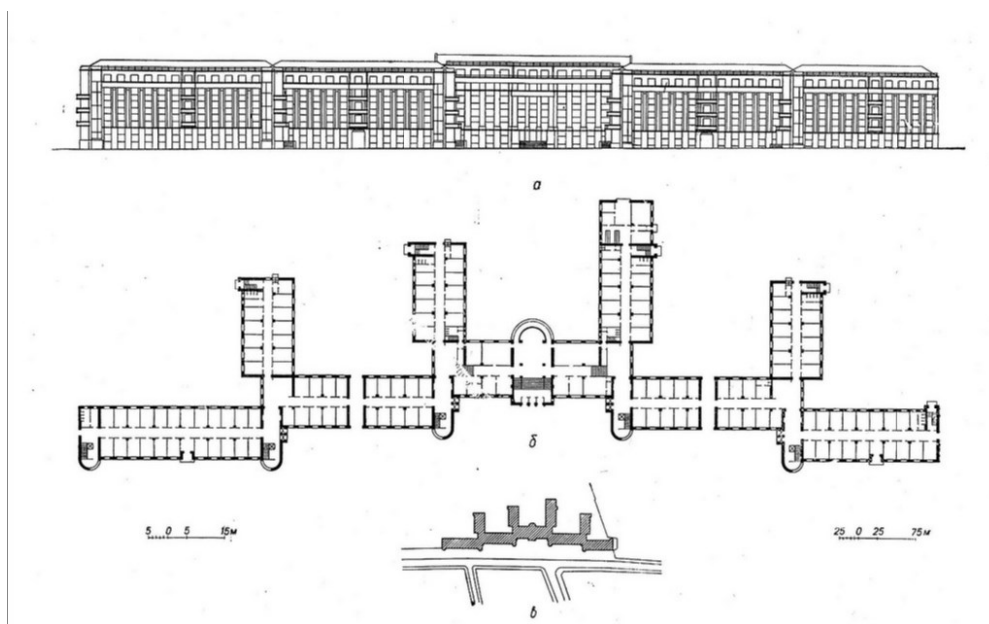


Рис.1 Студентський гуртожиток «Гігант»



Рис.2 Студентський гуртожиток «Гігант»

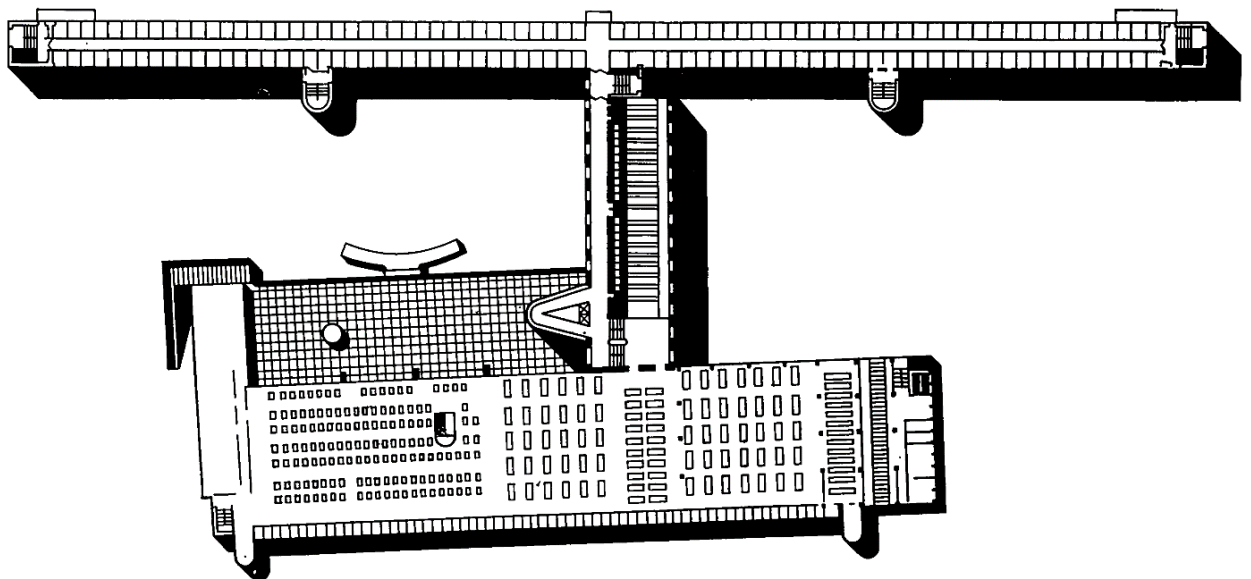


Рис. 3. Москва. Будинок-комуна (студентський гуртожиток). 1929—1930 гг. Архіт. І.

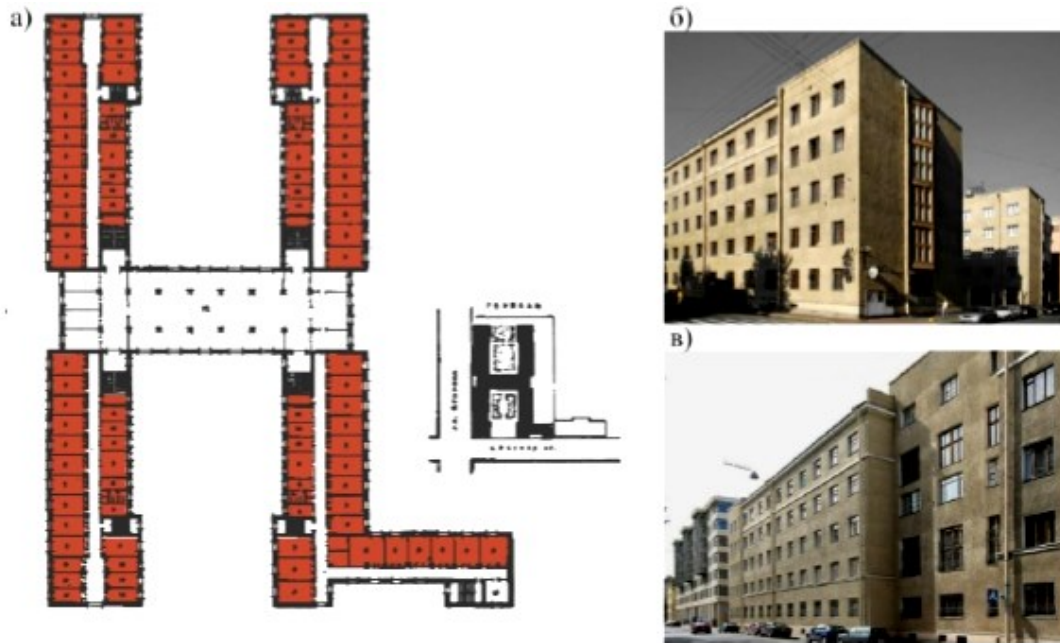


Рис. 4. Гуртожиток ЛПЗТ м. Ленінград 1939 г. (а – план типового поверху, б и в - фасад).

Вивчення вітчизняної практики формування архітектури комплексів студентського житла підводить до необхідності всебічного розвитку їх середовища, включення в неї сучасних засобів, компонентів і інструментів відповідно тимчасовим рамкам і станом науково-технічного прогресу. Для досягнення цієї мети необхідна розробка нових підходів, принципів і методики архітектурного формування таких об'єктів і їх житлового середовища на основі забезпечення її багатофункціональності [3].

У зарубіжних країнах будівлі та комплекси житла характеризуються формуван-

ням особливих внутрішніх і зовнішніх громадських просторів, архітектура і оснащення таких просторів дозволяють комфортно розташуватися різних за чисельністю і цілям груп людей, окремим студентам, ефективно і комфортно організувати заняття, спілкування, проведення дозвілля, проведення різного роду гуртків .

Прикладом такого роду студентського житла може послужити Kendrew Quadrangle при St. John's College (Сіно Джон коледж) в м Оксфорд, Великобританія, побудований в 2010 р за проектом архітектурного бюро MJP Architects (рис. 5).

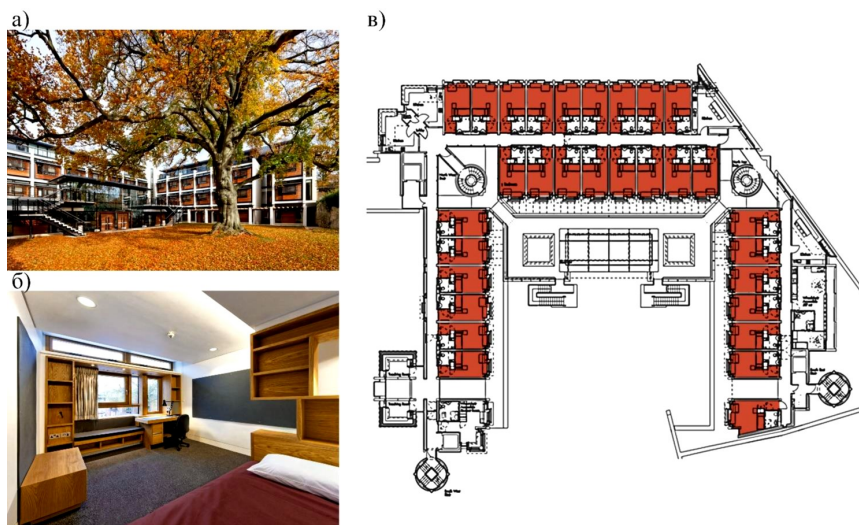


Рис.5. Kendrew Quadrangle вересня Джон коледж м Оксфорд, Великобританія (а - внутрішній двір, б - інтер'єр кімнати, в - план житлового поверху).

На підтримку теми об'єднання груп людей по їх інтересам можна віднести будівництво гуртожитку в Копенгагені (рис. 6,7) [4]. Ідея полягала в проектуванні будівлі циліндричної форми, яка найкраще виражає ідею студентського братства, тому було споруджено незвичайний прямокутний гуртожиток або «футуристичний готель» нетрадиційного виду.

Досвід показав доцільність розробки функціональної структури будівлі на основі

житлових осередків, кожна з яких представляла собою самостійну в планувальному відношенні кімнату зі своїми зручностями і тільки лише частиною приміщень громадського користування. Саме в такому варіанті створювалися найкращі умови для проживання студентів, які грамотно поєднують в собі незалежність особистого світу кожного студента і наявність контактів між усіма членами студентської громади.



Рис. 6. Гуртожиток у Копенгагену, 2006 р.



Рис. 7. Гуртожиток у Копенгагену, 2006 р.

Планувальне рішення кімнат повинно було розроблятися на основі детального аналізу різноманітної діяльності студента з метою створення найбільш сприятливих умов для занять, відпочинку, сну, прийому гостей. Оскільки кожен студент має свої індивідуальні особливості і потреби була висунута концепція відмови від стандартного принципу проектування кімнат. Це давало студенту можливість самостійного

вибору житла відповідно до його індивідуальних потреб. Об'ємно-планувальне рішення подібних проектів, як правило, підпорядковувалося будь-якої спільної ідеї [5].

Хорошим прикладом створення будівлі коридорного типу як у вітчизняному проектуванні, однак з урахуванням комфортності відокремленого проживання кожного студента може послужити комплекс в університеті Монаша (рис.8, 9).



Рис. 8. Гуртожиток Монаша (Monash University) г. Мельбурн, Австралія

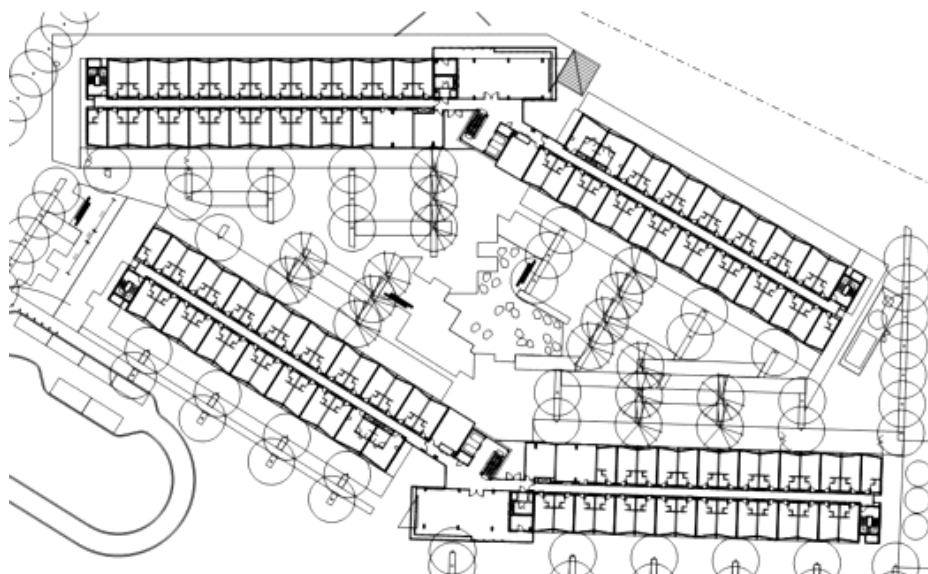


Рис. 9. Гуртожиток Монаша (Monash University) г. Мельбурн, Австралія. План.

Планувальна схема будівлі - коридорна. Житлові кімнати -одноместние студії, обладнані всім спектром необхідних зручностей: туалетом, умивальником, душем, міні-кухнею з холодильником. У кімнаті передбачено місце для самостійних занять і прийому гостей. На житловому поверсі також є кімнати для проведення дозвілля. Суворе рішення фасадних форм монолітного будівлі прикрашено великою кількістю елементів і панелей з натуральної деревини. [6] Інтер'єр продуманий і ергономічний, в житлових кімнатах застосовано скління у всю висоту поверху, що дозволяють проникати більшої кількості світла.

Так само ми можемо виділити студентські квартири в Люцерні з аналогічним принципом одномісних студій, але вже не в коридорній системі проектування а за модульним принципом складної форми (рис. 10,11).



Рис. 10. Студентські квартири в Люцерні 2013 р

Єдиний модульний елемент на основі розміру кімнати приблизно 13м^2 , який також відповідає конструктивної структури будівлі [7].

Для проектування будівель студентського житла необхідно виявити категорії приміщень виходячи їх функціональних потреб мешканців. На (рис. 12) показано 4 категорії приміщень необхідних для проживання студента: щоденні, епізодичні, періодичні, інші.

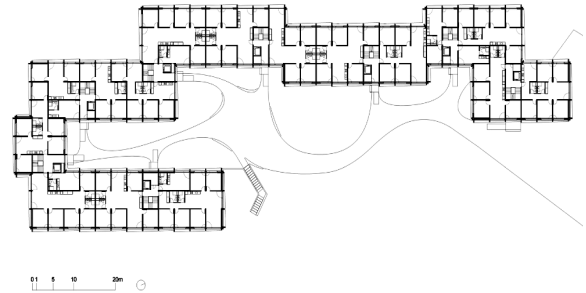


Рис.11. Студентські квартири в Люцерні 2013 р

Так само, під час соціологічних досліджень ми підтвердили значимість «комфортності» під час перебування в студентському житло, що характеризує концепцію відокремленого проживання кожного студента (рис.13).

Поряд із загальними проблемами, такими як криза системи освіти, зниження рівня якості освіти та недостатнє фінансування, однією з найважливіших проблем є відсутність сприятливих умов для проживання студентів, що знижує рейтинг українських ВНЗ. Це пов'язано з тим, що в нашій країні дотримуються вимог економічного будівництва з мінімальними тимчасовими витратами. Умови побуту і організація дозвілля не відповідають вимогам сучасної людини. Досвід зарубіжного будівництва показав доцільність розробки функціональної структури будівлі на основі житлових осередків, кожна з яких представляла собою самостійну в планувальному відношенні комант зі своїми зручностями і тільки лише частиною приміщень громадського користування. В цілому, багато архітектурні рішення, що застосовуються в зарубіжній практиці, представляються вдалим і перспективними. Деякі з них можливо адаптувати стосовно до вітчизняних кліматичних і місто-архітектурним умовам.



Рис. 12. Функціональні потреби людей, що проживають у гуртожитку

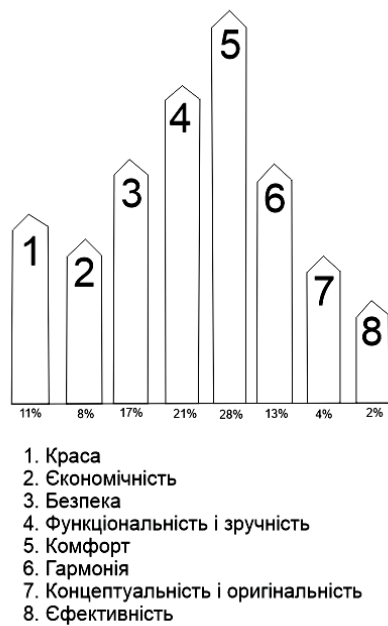


Рис. 12. Пріоритетна шкала ціннісних якостей студентського житла.

ЛІТЕРАТУРА:

1. Коссаковскій В.А., Ржехіна О.І., Студентські гуртожитки за кордоном. - М.: Гос. изд. лит. з будівництва, архітектури та буд-матеріалів, 1963.
2. Сучасна архітектура, пров. з французької. - 1970. - №2.
3. Trinita College, Cambridge // Architectural Review. - 1997. - 06.
4. University Docklands, London // Architectural Review. - 2001. - 03.
5. Kinetic Monolith Student residences, Boston USA // Architectural Review. - 2004.
6. Кулешова Г. І. Образи науки та архітектура наукових комплексів // Питання філософії. 1992.— № 4.
7. Campus and the City - Urban Design for the Knowledge Society. Edited by Kirstin Hoeger and Kees Christiaanse. gta Verlag.