

УДК 72.01

Давидич Т.Ф., Лаврентьев И.Н., Лопатько В.М.*Харьковский национальный университет строительства и архитектуры
(ул. Сумская, 40, Харьков, 61002, Украина; e-mail: davidich@ukr.net)***ОСОБЕННОСТИ ТВОРЧЕСТВА АРХИТЕКТОРА
НИКОЛАЯ ВАСИЛЬЕВА (1875 - 1958)**

В статье раскрыты детали биографии и особенности творчества талантливого и многогранного архитектора-художника Н.В. Васильева (1875 - 1958), который создал ряд проектов для г. Харькова. В иллюстрациях приводятся ряд его конкурсных проектов и осуществленных построек, прослеживается изменение их стилистики на протяжении всей творческой биографии автора. Выявлены отличительные черты творчества Н.В. Васильев, работы которого демонстрируют очень широкие возможности автора в различных стилевых течениях, наиболее характерных для 1900-х - 1930-х гг. (от неорусского, неовизантийского стилей, ориентализма, неоренессанса, Северного модерна, неоклассицизма до конструктивизма, ар-деко и модернизма). Сделан вывод о том, что Н.В. Васильев был не столько одним из самых выдающихся мастеров Северного модерна (каковым он считался ранее), сколько «великим эклектиком», что соответствовало полученному им образованию по специально разработанной программе Императорской Академии художеств в Санкт-Петербурге.

Ключевые слова: архитектура XIX - начала XX в., Эклектика, Северный модерн, архитектурная школа Императорской Академии художеств в Санкт-Петербурге.

Постановка проблемы и актуальность исследования. Публикации, связанные с анализом архитектуры конца XIX – начала XX вв. появлялись в СССР в 1930-е – 1960-е гг. До этого времени архитектуре рубежа XIX – XX веков уделялось мало внимания в профессиональной архитектурной и искусствоведческой печати, т.к. во времена господства модернизма ее принято было считать избыточно декорированной, «упадочнической» и «лишенной художественных качеств». В учебниках по истории архитектуры и диссертациях 1930-х - 1960-х гг. на нее были навешены ярлыки «бездумного смешения форм различных стилей» и «упадочничества». Сегодня профессиональное осмысление и очищение архитектуры рубежа XIX – XX вв. от этих ярлыков является актуальным вопросом теории и истории архитектуры. Одним из ярких архитекторов-профессионалов рубежа XIX – XX вв. был Николай Васильевич Васильев, о работах которого до недавнего времени почти ничего не было известно, т.к. он эмигрировал из СССР в период окончания Гражданской войны. Его творчество было частично связано и с Харьком.

Цель исследования. Раскрыть детали биографии и особенности творчества талантливого и многогранного архитектора-художника Н.В. Васильева (1875 –

1958), создавшего ряд проектов для г. Харькова.

Анализ последних исследований и публикаций

Вопросам, связанным с архитектурой периода эклектики и модерна были посвящены книги и статьи Е.И. Кириченко, В.Г. Лисовского, М.В. Нащокиной, Г. Оль, Б.М. Кирикова, А.Г. Бархиной, Т.А. Славиной, А.Ф. Крашенинникова, А.А. Поповой, В.Г. Исаченко, Н.Н. Калинина, М.А. Земляниченко, Ю.Р. Савельева, Е.А. Борисовой, Ю.И. Китнер, Г. Оль, Т.И. Николаевой, Д.А. Дудукиной Б.М. Ерофалова, Т.В. Скибицкой, С.М. Линды И.Н. Лаврентьева, Л.Е. Розвадовского, А.Ю. Лейбфрейда и многих других. Некоторые из этих работ посвящены биографиям архитекторов второй половины XIX – начала XX вв. [1 – 4 и др.]. В них рассматриваются как полные творческие биографии архитекторов, так и так их отдельные произведения с указанием особенностей стилистики. Идентификация стилистики исторической застройки до настоящего времени является наиболееязвимым местом в исследованиях. По этому поводу на страницах архитектурной печати ведутся дискуссии и даже профессиональные споры, т.к. в списках памятников архитектуры их стилистика в большинстве случаев не указывается или трактуется достаточно свободно. Настоящая статья

написана на основе материалов, приведенных в книге В.Г. Лисовского и Р.М. Гашо «Николай Васильев». От модерна к модернизму», которая была опубликована в 2011 г. в Санкт-Петербурге [5]. Имеются также и другие публикации о творчестве Н.В. Васильева и А.Ф. Бубыря [6, 7]

Н.В. Васильева до сих пор принято было считать одним из ведущих в российской империи мастеров «Северного модерна». Сейчас это достаточно трудно опровергнуть. Между тем, все еще остается не до конца понятным, чем являлся на самом деле «Северный модерн» и был ли он стилистически определенным явлением. Некоторые авторы считают «Северный модерн» разновидностью национально-романтического течения эклектики, распространившегося в странах Северной Европы и регионе Санкт-Петербурга на рубеже XIX – XX вв. и определяют не «стиль модерн», а «эпоху модерна», в которую сосуществовали и переплетались между собой многие стилевые течения, внутри которых эклектика и модерн часто не имели явно идентифицируемых стилистических признаков. [14, 15].

Результаты исследования. Изучение творческих биографий мастеров позволяет раскрывать отличительные особенности их времени. На роль «зеркала своего времени» в архитектуре Российской империи могут претендовать Растрелли и Казаков, Захаров и Росси, Шехтель, Щусев и Жолтовский. До настоящего времени недостаточно еще изученной остается эпоха рубежа XIX – XX вв. - «эпоха модерна» или «Серебряный век» – короткий, но очень насыщенный яркими культурными явлениями и историческими событиями период. К этому «веку» и относится начало творческой деятельности архитектора Николая Васильевича Васильева (1875 – 1958), который явился одной из самых характерных фигур в архитектуре того времени. По понятным причинам о нем достаточно редко упоминали советские историки архитектуры. Его мастерство не пробуждало особого интереса со стороны критиков и архитекторов и в досоветское время. Между тем, постройки и проекты Н.В. Васильева

ярко демонстрируют основные черты, различные оттенки и полутона архитектуры сложной эпохи модерна, поразительное разнообразие и силу его творческих потенций. Его жизнь судьба резко разделила на две половины, совершенно не похожие друг на друга – до и после потрясений 1917 года, проведенные в России и в эмиграции. Трагедия Октябрьской революции, кроме всего прочего, заключалась еще и в том, что талант, знания, способности таких невольных «изгоев» как Н.В. Васильев обогащали науку и культуру других стран и народов. Причем, зачастую в ущерб родине. В официальной советской прессе замалчивались факты участия Васильева в советских архитектурных конкурсах, в том числе и в конкурсе на разработку проекта Дворца Советов в Москве и харьковского Госпрома.

В русской архитектуре начала XX-го века имя Н.В. Васильева стоит рядом с именем Алексея Федоровича Бубыря (1876-1919) с которым они одновременно учились в Санкт-Петербургском Институте Гражданских Инженеров и впоследствии были связаны творческим сотрудничеством и дружбой [6, 7]. Целый ряд совместно разработанных ими прекрасных проектов были осуществлены в натуре. Современные исследователи сходятся во мнении, что оба мастера являются одними из лидеров течения так называемого «Северного модерна», который был, по существу, региональным вариантом национального романтизма в архитектуре стран Северной Европы и получил распространение в северных регионах Российской империи. Изучать архитектуру эпохи модерна в СССР начали лишь в 1960-е – 1970-е гг. Далее интерес к ней все время возрастал, особенно с наступлением эпохи постмодернизма. Появляются все более новые исследования архитектуры той эпохи. Однако, ни Н.В. Васильев, ни А.Ф. Бубырь долгое время не привлекали к себе того внимания, какого реально заслуживали. О Васильеве сообщалось только как об авторе зданий Нового Пассажа и мечети в Санкт-Петербурге. А о работах Бубыря вообще нигде не

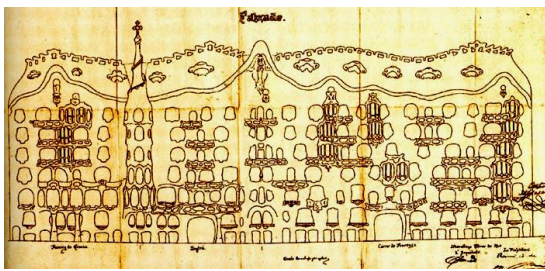
упоминалось. Зато оба мастера были известны в Эстонии как авторы ряда проектов для Таллинна и его окрестностей. Только в 1975 и 1978 гг. в журнале «Ленинградская панорама» были опубликованы первые монографические статьи о Васильеве и Бубыре. Жизнь и творчество Васильева в Америке достаточно полно раскрылась благодаря работе Р. Гашо, написавшего книгу, перевод которой составляет вторую часть вышеупомянутой книги «Николай Васильев, от модерна к модернизму». Приводимые в ней сведения о творчестве Н.В. Васильева опираются, в основном, на дореволюционные публикации его проектов в архитектурных журналах. В архивах и музеях сохранилось очень немного образцов его проектной графики. Обращение к родственникам мастера – жене, дочери, племяннице было обескураживающим. Дочь, Валентина Николаевна, написала, что все наследие отца, которое оставалось у ее матери в Ленинграде, пропало – его пришлось бы эвакуировать в 1942-м году через Ладожское озеро, и она ничего не смогла захватить, т.к. сил у нее не было [5].

Один из авторов публикаций о творчестве Н.В. Васильева, доктор архитектуры В.Г. Лисовский – один из ведущих исследователей течения «Северного модерна», которое возникло и развивалось в творчестве мастеров Швеции, Финляндии, Эстонии, а также – в Новгородских землях и в зоне Санкт-Петербурга в конце XIX – XX вв. [9, 12, 13]. Идея модерна как «нового стиля» шла из Англии, далее он развивался в творчестве архитекторов Австрии и Франции, в извечном споре музыкальной Вены и блистательного Парижа. В Австрии новый стиль получил название «сецессион», что значит «отступничество». Имелось в виду отступничество от канонов классицизма, от набивших оскомину однообразных колоннад, а далее – от проявлений эклектики – популярного в то время смешения форм различных исторических стилей или осовремененного «воскрешения» стилей прошлых эпох (т.н. «неостилей»). Во Франции «новый стиль» получил название «ар нуво» – «новое искусство», в

Германии – «югенд-штиль» – «стиль молодости», в Англии – «модерн» – «современный». В начале развития модерна проявилось несколько ведущих мастеров, работы которых вскоре стали объектами для подражания по всей Европе. Мысли по поводу новых принципов искусства и архитектуры высказали Г. Земпер, Э.-Э. Виоле ле Дюк, Дж. Рескин, У. Моррис, О. Вагнер, А. ван де Вельде, Ч. Макинтош. Эти принципы были воплощены в первых постройках в «новом вкусе», осуществленных по проектам А. Ван де Вельде, В. Орта, П. Анкара. Основоположники модерна объявляли «смерть традиционного искусства», предлагая поиск новых путей без опоры на стилиевые формы прошлых эпох.

В России был принят английский вариант названия «нового стиля» – «модерн». Отдельно различали «Северный модерн», распространившийся на территорию Петербурга благодаря творчеству финского архитектора Элиеля Сааринена. Это течение отличалось тем, что в его художественно-материальную основу закладывались натуральные материалы данного региона: гранит, базальт, дерево, тес, включались рельеф и скульптура на сюжеты народного эпоса Стран Северной Европы, а также местных народных сказок. Поэтому «Северный модерн» не имел практически ничего общего в своей стилистике с теми образцами модерна, которые выглядели как «классические» представители «нового стиля», т.к. он предпочитал использование архитектурных интерпретаций природных форм (рис. 1 а, б).

Источником «Северного модерна» была народная архитектура, а также – региональные разновидности средневековых стилей – романский и готический. То есть, «модерном» его можно называть весьма условно – скорее, это была модернизированная эклектика, сформировавшаяся в архитектуре на основе популярного в то время культурного течения национального романтизма [13]. В зоне новгородско-архангельского региона в рамках этого течения проявились мотивы русского культурного зодчества.



а.



б.

Рис.1. а - Дом Мила в Барселоне. Проект фасада. Арх. А. Гауди, 1906 – 1910 гг.
б - наземный вестибюль станции парижского метро. Арх. Э. Гимар, 1900 г.

Известный петербургский исследователь модерна В.С. Горюнов пишет, что «архитектуру «Северного модерна» нужно считать региональным вариантом неороманского стиля, который сосуществовал в странах балтийского региона с другими направлениями архитектуры. И только в Финляндии этот стиль, получив статус национального, на короткое время доминировал в ее архитектуре, максимально приблизившись тем самым к идеалу национального архитектурного стиля. При этом он был образцовым воплощением в архитектуре идеологии и эстетики неоромантизма, общехудожественного направления, которое было ориентировано на возрождение национальных традиций и одновременно являясь интернациональным. Финский национальный стиль возник относительно поздно под прямым влиянием уже существовавшего неороманского стиля, став его национальным вариантом, подобно тому, как «Северный модерн» был его вариантом региональным» [9].

Однако пора вернуться к нашему герою. Николай Васильевич Васильев родился 26 ноября (8 декабря) 1875 г. в деревне Погорелки Угличского уезда Ярославской губернии в семье зажиточного

крестьянина, сумевшего перейти в купеческое сословие и добиться успехов в деловой жизни. Это облегчило его сыну переезд в Санкт-Петербург для получения высшего образования. Основными столичными центрами высшего архитектурного образования являлись Академия художеств и Институт гражданских инженеров. Конечно, Академия была более авторитетной и солидной, но ИГИ привлекал высоким качеством практического обучения искусству строить. Там сложился замечательный состав педагогов – ведущих в стране мастеров своего дела. С 1895 г. по 1903 г. ИГИ возглавлял Н.З. Султанов. Далее его сменил В.В. Эвальд, а 1905 г. 16 лет директором был В.А. Косяков, брат которого, академик архитектуры, уже в 1924 г. издал в Ленинграде альбом «Архитектурные мотивы. Материалы для композиции каменных и деревянных сооружений» - 177 страниц, выполненных тушью и пером от руки. Н.В. Васильев при выпуске из ИГИ в 1901 г. был награжден серебряной медалью «За лучший архитектурный проект». В том же году он был принят в Высшее художественное училище при Императорской Академии художеств в мастерскую Л.Н. Бенуа, под руководством которого и завершил свое образование в 1904 г. и был удостоен звания «художника-архитектора». Воспитанником ИГИ был и Алексей Федорович Бубырь, который был родом с Украины (он родился 16 (28) марта 1876 г. в деревне Алексеевка Павлоградского уезда Екатеринославской губернии). В 1897 г. - после окончания гимназии - переехал в Петербург, где поступил в ИГИ. Еще студентом Бубырь сумел совершить поездку в Германию, Францию и Финляндию, что очень помогло ему в дальнейшей учебе и развитии как архитектора. Он окончил ИГИ в 1902 г. Знакомство и дружба в студенческие годы помогли Васильеву и Бубырю в дальнейшем составить крепкий творческий коллектив. А.Ф. Бубырь в 1903 г. поступил на государственную службу в канцелярию по учреждениям императрицы Марии. А Васильев присоединился к нему в 1906 г. после окончания Высшего художественного училища. Оба мечтали о частной практике

(в том числе о строительстве по своим проектам, победившим на конкурсах). Однако до 1906 г. они работали и в разных творческих коллективах. Бубырь удачно сотрудничал с Л.А. Ильиным. Васильев - с А.И. Дмитриевым (рис. 2, 3). Пример - проект зданий школы Лютеранского прихода Святой Анны (1905 г.). Н.В. Васильев участвовал в конкурсах. Пример - проект церкви при городской детской больнице в Петербурге, 1903 г. (рис. 2).



Рис. 2. Проект церкви при городской детской больнице в Санкт-Петербурге, 1903 г. Арх. Н.В. Васильев.

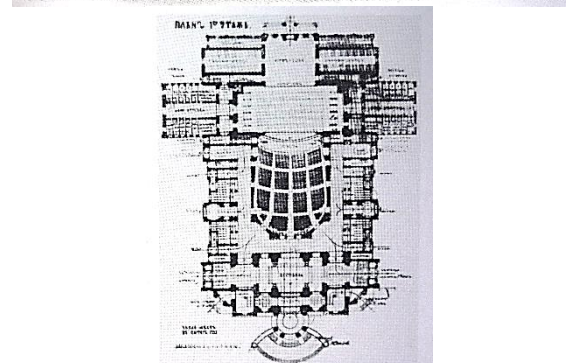
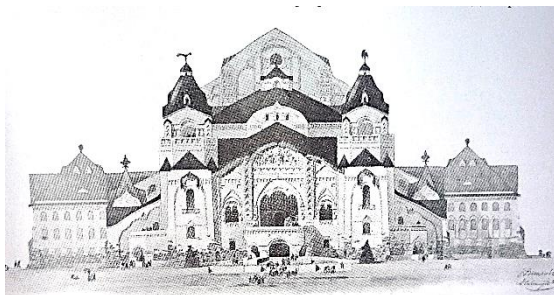


Рис.3. Проект Народного театра. Главный фасад, план.
Арх. Н.В. Васильев, А.И. Дмитриев, 1906 г.

Очень интересная работа Васильева в романтическом духе Северного модерна - проект доходного дома Ушаковой в Санкт-Петербурге (1906 или 1907 г., рис. 4).

Начало творческого содружества Николая Васильева и Алексея Бубыря началось с постройки по их проекту жилого

дома № 11 по ул. Стремянной в Петербурге в 1906 – 1907 гг. (рис. 5). Бубырь потом купил этот дом для себя. В 1917 г. там же поселился и Васильев, но, как оказалось, очень ненадолго.

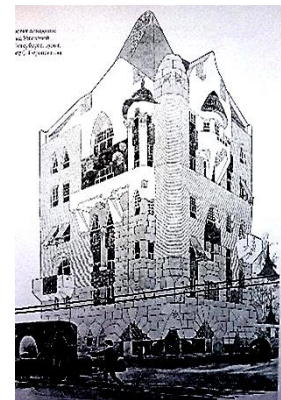


Рис. 4. Проект доходного дома Ушаковой в Петербурге.
Перспектива. Арх. Н.В. Васильев, 1906 или 1907 г.

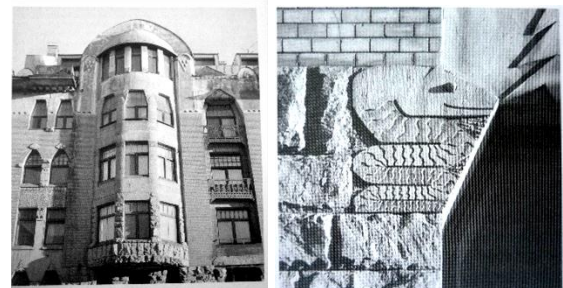


Рис. 5. «Дом Бубыря» в Санкт-Петербурге. Фрагмент и деталь фасада.
Арх. Н.В. Васильев, А.Ф. Бубырь, 1906 – 1907 гг.

К началу XX-го в. относится замечательный снимок группы молодых архитекторов - участников мастерских Высшего художественного училища: И. Лансере, А. Галляна, Н. Васильева, В. Щуко и других, которые обычно творили на конкурсной основе. В короткой статье обо всех дебютах Васильева и Бубыря в начале XX-го века не скажешь, только можно показать проектную графику или фото с натуры. Сильное впечатление производит здание Немецкого театра в Ревеле (Таллинне), 1907 г. (рис. 6).

Очень интересны особняк А. Лютера в Ревеле, 1909 г. (рис. 7), Новый пассаж в Петербурге, 1912 г. (рис. 8).

Эти объекты можно смело причислять к сооружениям в стилистическом течении Северного модерна. Для них харак-

терно обилие естественного камня, присутствуют стилизованные элементы романки, готики, западноевропейского барокко. Здание Нового Пассажа можно отнести к конструктивному модерну, а здание дома Гвардейского экономического сообщества – к классицизированному конструктивному модерну (рис. 9). Для них характерно обилие стекла и отказ от прямых ордерных цитат.

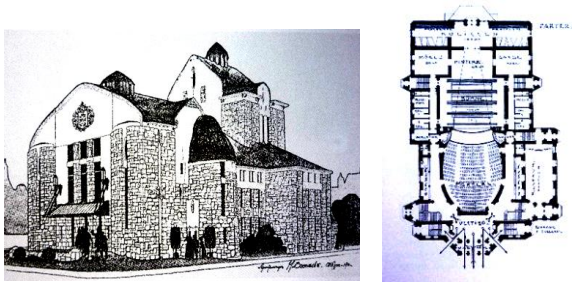


Рис. 6. Здание Театра в Ревеле (Таллинне). Перспектива, план. Арх. Н.В. Васильев, А.Ф. Бубырь, 1907 г.

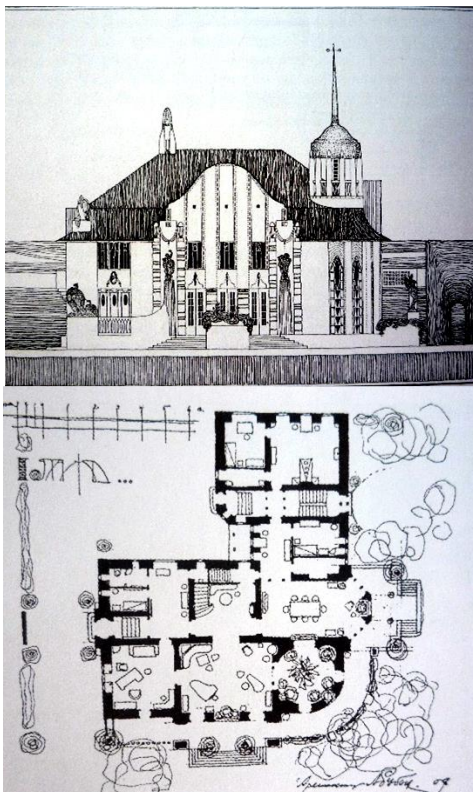
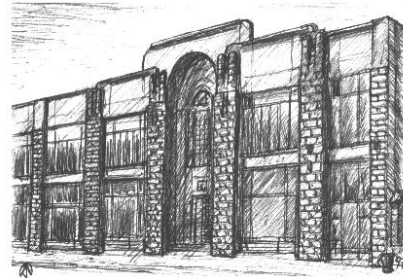


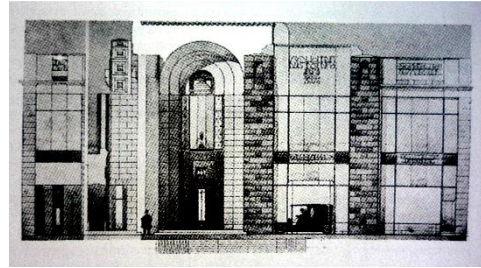
Рис. 7. Проект особняка Лютера в Пярну. Фасад, план. Арх. Н.В. Васильев, А.Ф. Бубырь, 1910 г.

Стилистика выполнявшихся Васильевым в 1910-х гг. проектов, особенно конкурсных, была чрезвычайно разнообразной. Он активно участвовал в конкурсе на проект Соборной мечети в Петербурге и

победил в творческом соревновании с такими известными мастерами как М.С. Лялевич и М.М. Перетяткович (рис. 10).



а.



б.

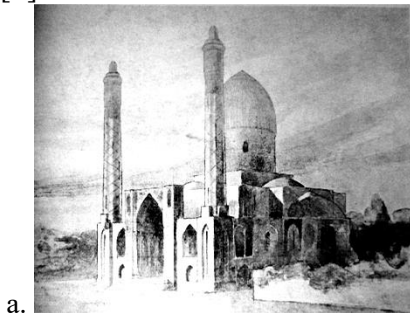
Рис. 8. Здание «Нового Пассажа» в Санкт-Петербурге. Эскиз перспективы, чертежи главной части фасада. Арх. Н.В. Васильев, А.Ф. Бубырь, 1912 – 1913 гг.



Рис. 9. Здание торгового дома Гвардейского экономического сообщества. Арх. Э.Ф. Виррих, И.В. Падлевский, С.С. Кричинский, Н.В. Васильев, Б.Я. Боткин, инж. Н.А. Белелюбский, Н.А. Житкевич, В.П. Стаценко, В.А. Шевалев

В 1911 г. он выполнил эскизный проект храма-памятника в Либаве (в неовизантийском стиле), в 1913 г. – конкурсные проекты здания Казанского коммерческого училища (в мусульманском стиле), проект Городского дома в Петербурге (в русском стиле), проект клубного здания Тифлисского собрания (в традициях грузинского национального зодчества), проект Дома Витебского дворянства (в двух вариантах - в неорусском стиле и в стиле неокласси-

цизм), проект здания Петербургского Кредитного общества (в формах неоманьеризма), в 1914 г. – конкурсный проект Государственного банка (в стиле неоклассицизм) [1].



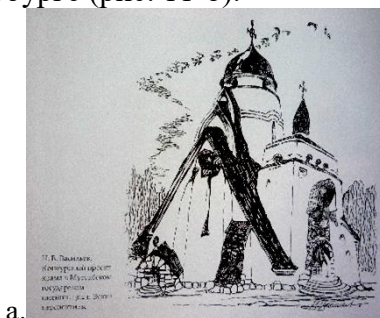
а.



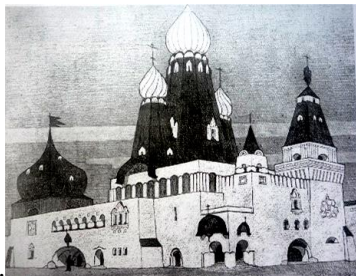
б.

Рис. 10. Проект Соборной мечети в Петербурге.
а. - перспектива, б. - интерьер.
Арх. Н.В. Васильев, С.С. Кричинский, 1909-1920 гг.

Большое впечатление производят эскизы Васильева, выполненные в неорусском стиле в 1910 – 1912 гг.: храм в Мургабском государевом имении (рис. 11-а) и храм в память 300-летия Дома Романовых в Петербурге (рис. 11-б).



а.



б.

Рис. 11. а. - эскиз храма в Мургабском Государевом имении, 1912 г.
б. - храм в память 300-летия Дома Романовых в Санкт-Петербурге, 1910 г., перспектива. Арх. Н.В. Васильев.

До революции 1917 г. Васильеву довелось построить не так уж много, даже с учетом проектов, победивших на конкурсах. Однако в творческой биографии мастера был случай, когда строительство двух заметных деловых зданий в Харькове стало возможным на основе проекта, удостоенного второй премии. Речь идет о здании гостиницы «Астория» и Коммерческого банка на Павловской пл. (бывшая Торговая), построенном в самом центре нашего города в 1910 – 1913 гг. (рис. 12). Его конструктивное решение было сделано на основе железобетонного каркаса.

В первом этаже размещались магазины и почта, на втором и третьем – банк и музей, а 4-й – 6-й этажи занимала гостиница. Доныне хорошо сохранились интерьеры здания, выполненные в характерной манере архитектора-художника Н. Васильева. Вестибюль и центральная лестница богато насыщены скульптурной пластикой, а в операционном зале банка продолжена тема, примененная в оформлении фасада – рельефные вставки с изображением античных мужских и женских фигур – любимых образов Васильева, часто применявшихся и в других его объектах.



Рис. 12. Н.В. Васильев, А.И. Ржепишевский. Здание гостиницы «Астория» и Коммерческого банка в Харькове, 1910- 1913 гг. Вид до реконструкции, детали фасада.

Интересно, что здание имеет два уровня глубоких подвалов, где размещались недосыгаемые извне хранилища денег

и ценных банковских бумаг. А в подвале дворовой пристройки операционного зала был оборудован круглый металлический бассейн диаметром более 6-ти метров и глубиной около 1-го м., сохранившийся по сей день. По всей видимости, в нем держали живую рыбу, предназначенную для продажи на рыбном базаре, что располагался неподалеку. К нему вел подземный путь, хорошо оборудованный не только для пеших носильщиков, но и для конных повозок. В архитектурном плане это здание считается в нашем городе «жемчужиной Северного модерна», хотя в его архитектурном решении явно присутствуют модернизированные элементы романского стиля, европейского барокко и неогреческого стиля. Проявлены в нем также черты конструктивного модерна. Интересный, художественно и пластически богатый его облик определяют крупные пилоны и эркера, делящие фасад по длине на три части, с облицовкой гранитными плитами до уровня 4-го этажа, центральный эркер гостиницы, имеющий сегментное очертание и пологий «греческий» фронтон, завершающий центральную часть фасада, атланты, несущие мощный железобетонный карниз на углах и шатер барочной формы, акцентирующий плавный поворот в переулочек. Здание и сегодня производит сильное впечатление, даже испытав послевоенную (искажающую) реставрацию разрушенной крыши. За строительством наблюдал архитектор А.И. Ржепишевский, который специально для этого переехал на жительство в Харьков, где в оставшиеся предреволюционные годы много проектировал и строил по своим проектам.

Для здания мануфактуры Кулаковского в 1913 – 1914 гг. на ул. Рождественской № 19. в Харькове была реализована модификация второго варианта конкурсного проекта «Астории» с фасадом в духе «готизированного вертикализма» (рис. 13.).

В 1916 г. была очень высоко оценена конкурсная работа Васильева под девизом: «Знак печати» - здание здравницы в Царском Селе, 1916 г. (рис. 14).



Рис. 13. Здание бывшей мануфактуры Кулаковского на ул. Рождественской № 19 (ныне здесь находится один из факультетов Харьковского национального технического университета сельского хозяйства). Арх. Н.В. Васильев, А.И. Ржепишевский, 1910-е гг.

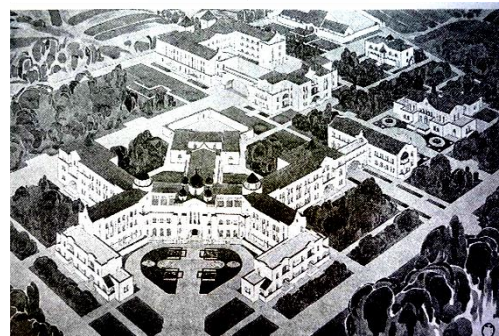


Рис. 14. Конкурсный проект здравницы в Царском Селе. Арх. Н.В. Васильев, 1916 г.

Новизна замысла заключалась в том, что курдонер основного административно-амбулаторного блока был раскрыт на перекресток аллеи и дорог. Это позволило разместить лечебные корпуса за зелеными массивами, расположенными вдоль этих дорог и аллей. К сожалению, комплекс остался недостроенным. Наряду с этим остались нереализованными более десятка проектов госпиталей для раненых на фронтах I-й Мировой войны солдат и санатория для офицеров.

О том, что Васильев работал в Крыму еще до эвакуации 1920 г. свидетельствует целый ряд региональных проектов: административное здание где-то в центре России (1917 г.), конкурсный проект церкви у станции Шухтаново Северо-Донецкой железной дороги (1917 г.), проект большого купального комплекса в Евпатории. Также в это время он сделал проект здания рынка в Киеве и план развития г. Одессы. Последней его работой в России был проект здания Литературно-художественного

Общества на загородном проспекте в Петрограде, создавался он в Ялте. В июле 1918 г. сообщение об убийстве царской семьи похоронило все надежды архитектора на будущие казенные заказы, а Гражданская война лишила надежды на частные. Всю эту кошмарную ситуацию Васильев принял как неизбежное зло и стал хладнокровно писать акварельные пейзажи Крыма и карикатуры с политическим акцентом. «В 1920-м г. – пишет Васильев – вместе с Добровольческой армией я перебрался в Константинополь, где сотрудничал с местными архитекторами». Это была массовая эвакуация из Крыма, организованная бароном Врангелем. С 29-го октября 1920 г. в течение 4-х дней на 256-ти судах было вывезено свыше 145 тысяч мужчин, женщин и детей с территорий Севастополя и Ялты. К счастью для Васильева в гавани встал на якорь американский миноносец, и зодчий сумел заполучить себе место на его борту. Когда корабль пришел в Константинополь, все, что было у Васильева – костюм, который был на нем. Позади остались слава и богатство. Другие пути бегства из России были ограничены и опасны. За несколько месяцев до отъезда Васильева где-то на дорогах Юга был убит Алексей Бубырь. Русских беженцев встречала бухта Золотой Рог, на берегах которой раскинулся Константинополь. В мае 1921 г. П.Н. Врангель успешно завершил переговоры с королевством сербов, хорватов и словенцев. Король Александр I, воспитанный при русском императорском дворе, был потрясен убийством царской семьи и не признал большевистский переворот. Сербия с трудом приходила в себя после I-й Мировой войны и остро нуждалась в рабочей силе и технически грамотных специалистах. Работы для архитекторов хватало, и Васильев повстречал там многих своих сокурсников и выпускников Академии художеств. В то время говорили, что русские делали Белград монументальным. В 1922 г. Васильев победил в конкурсе на проект Географического института в Белграде. Проект был осуществлен в 1924 г., когда автор уже покинул Сербию. В начале 1950-х гг. здание стало военным музеем. Используя развалины старой крепости в качестве основы комплекса, Васильев создал живописный массив без всякого декора - как бы предвестие современной архитектуры (рис.15).

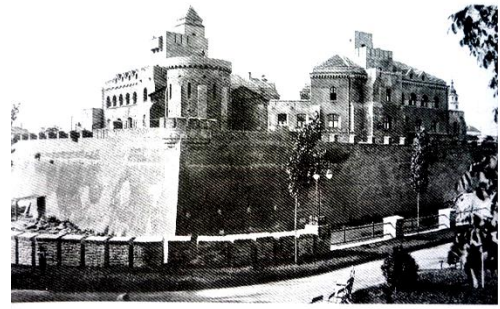


Рис. 15. Здание Географического института в Белграде. Арх. Н.В. Васильев, 1920-е гг.

Самой важной работой Васильева, выполненной в Белграде, был конкурсный проект высотного здания газеты «Чикаго Трибюн». Это был его первый международный конкурс на возведение небоскреба - здания, которого он никогда не проектировал. Проект был удостоен «похвального отзыва». Он действительно отличался некоторой неуклюжестью, несоразмерностью частей, особенно ордерных (рис. 15).

В конце 1922 г. Васильев покинул Белград и направился в Шербур, откуда 28 февраля 1928 г. на борту лайнера «Маджестик» в каюте 3-го класса отплыл в США. Через два месяца после прибытия он нашел работу в уважаемой нью-йоркской фирме, которая обслуживала высшее общество - «Уоррен и Уэтмор». Партнерство их было идеальным: Уоррен занимался проектированием, а Уэтмор вел дела. Фирма успешно просуществовала до 1931 г. Как получилось, что никому не известный архитектор, не знавший английского языка, так быстро был взят на работу? Сыграло свою роль участие в конкурсе на высотное здание «Чикаго Трибюн», а, в основном, видимо, - собранное им портфолио, где были представлены рисунки, говорившие о его блестящей графической технике и богатом творческом воображении. Имело решающее значение также и то, что утверждался и подписывался не рабочий проект, а общие виды и перспективы в увязке с окружением. Все остальное: планировка, конструкции, инженерия были обязаны вписаться в утвержденный объем и облик.

По сути, Васильев был визуализатором, но иногда вмешивался в разработку сложных узлов, как это имело место в проекте «Нью-Йорк Централ Билдинг», где транспортный поток проходил сквозь здание (рис. 17).

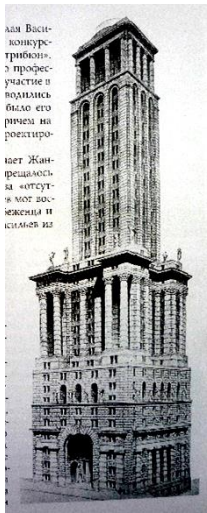


Рис. 16. Конкурсный проект здания газеты «Чикаго Трибюн», перспектива. Арх. Н.В. Васильев, 1922 г.



Рис. 17. Проект «Нью Йорк Централ Билдинг». Перспектива. Арх. Н.В. Васильев, 1927 г.

Васильев довольно быстро освоился в фирме и возродил стратегию, которой придерживался в Петербурге: штатная работа «на зарплату» и параллельное увлечение конкурсами. Вне службы Васильев был спокойным, серьезным и не очень общительным. Он был типичным «трудоголиком» и оставлял дневные занятия, чтобы приняться за ночные. Это была работа по договорам для других фирм, эскизы для совершенствования техники, а, главное, – участие в конкурсах и выполнение частных заказов.

В 1925 г. он принял участие в международном конкурсе на проект Госпрома в г. Харькове. Из-за сложности пересылки его проект опоздал и рассматривался отдельно. Васильев работал над ним всего две недели и в спешке допустил роковую ошибку, приняв масштаб ситуационного плана, выполненного в саженях, за метрический, он спроектировал комплекс на площади вчетверо меньшей, чем она была в действительности. Тем не менее, в обзоре конкурсных проектов он был оценен в целом положительно (рис. 18).

Кстати, вторую премию получил А.И. Дмитриев – бывший однокашник Васильева по Академии художеств.

Федор Шаляпин как-то сказал об Америке: – «Хотя я здесь давно не был, я уже чувствую, как мне все надоело. У здешнего народа нет души, все существование каждого поставлено на службу доллару». Эти слова отвечали чувствам Васильева, выраженным в письме к Леонтию Бенуа в 1927 г. Однако Шаляпин девять раз подряд, вплоть до 1929 г., возвращался

в Нью-Йорк. Около 1927 г. Васильев сделал для него проект Охотничьего домика близ Биаррица (рис. 19).

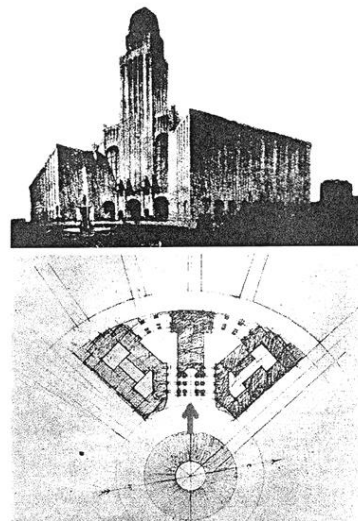


Рис. 18. Конкурсный проект на здание Госпрома в Харькове. Перспектива. Н.В. Васильев, 1925 г.

Несмотря на несколько шаржированные формы, чувствуется некоторая грусть по славянским корням. К сожалению, этот домик не был построен. В первые 10 лет жизни в Нью-Йорке Васильев воплотил в жизнь два проекта: первый из них – Русский православный кафедральный собор в Берлине (рис. 20).

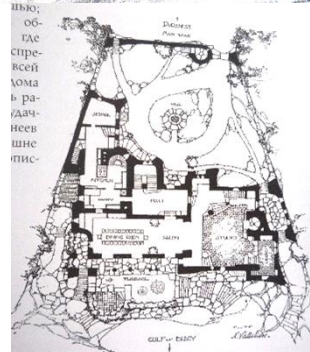


Рис. 19. Проект охотничьего домика для Ф.И. Шаляпина близ Биаррица. Перспектива, план. Арх. Н.В. Васильев, ок. 1927 г.



Рис. 20. Русский православный кафедральный собор в Берлине.
Арх. Н.В. Васильев, 1929 г.

В связи со сложностями финансирования программа была усложнена и Васильев в 1929 г. построил Воскресенский кафедральный собор на Фербеллин-плац в виде комплекса, состоящего из собора, торговых площадей и жилых помещений. Второй работой в 1920-х - 1930-х гг. было оформление интерьеров и переработка колокольни православного храма Христа Спасителя на углу 121-й улицы и Мэдисон авеню в Нью-Йорке. К этому периоду относится серия графических работ Васильева пастелью, углем, в цвете: «Улица в Тунисе», «Композиция в романском стиле», крымские пейзажи, «Консолидэйтед Гэс Билдинг», «Парфенон в лунном свете», эскиз интерьера танцевального зала неизвестного лайнера и др. Крах фондового рынка в октябре 1929 г. породил экономическую депрессию. В 1931 г. каждый 4-й американец был безработным. Кризис особенно сильно ударил по строительному сектору экономики. Доля пустующих помещений в Эмпайр Стейт Билдинг достигала 75 процентов. На полную рентабельность здание вышло лишь к 1950-му г. В 1931 г. фирма «Уоррен и Уитмор» уволила Васильева. С мечтой русских эмигрантов о возвращении на родину 1930-х гг. было покончено. Будучи трезвым реалистом, 17 марта 1930 г. Васильев стал американским гражданином и принес присягу. Перед поступлением в управление туннелями Нью-Йорка Васильев успел поработать в фирмах «Шрив, Лэм и Хармон», «Лейтмен», «Уитни Ассошиэйтс». В этих фирмах он выполнял роль визуализатора, о чем говорит перспектива 1930-го г. (рис. 21).

По материалам Всемирной выставки «Век Прогресса» в Чикаго в 1933 г. Васильев выполнил цикл цветных пастелей, одна из них изображает павильон Федерал Билдинг (рис. 22).

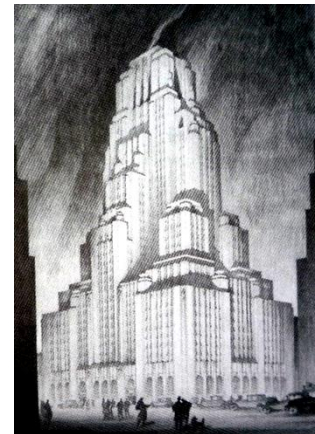


Рис. 21. Перспектива высотного здания. Арх. Н.В. Васильев, 1930-е гг.

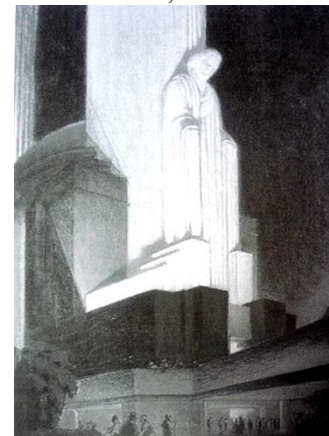


Рис. 22. Павильон Федерал Билдинг, пастель. Арх. Н.В. Васильев, 1933 г.

В 1931 г. Васильев принял участие в Международном конкурсе на Дворец Советов в Москве. К рассмотрению было представлено более 270-ти заявок (24 поступили из-за границы). Проект Васильева носил девиз «Государственный Корабль». Весь проект состоял из 12-ти чертежей на плотном картоне и пояснительной записки на 14-ти страницах.

Архитектурное решение являлось довольно простым: два объема обтекаемой формы соединены двумя низкими горизонтальными галереями, которые окружают весь комплекс. Силуэт комплекса действительно напоминал собой корабль. Башня, поднимавшаяся над меньшим объемом, уравновешивала всю композицию, исполняя роль диспетчерской вышки и маяка. Проект был чем-то новым и беспрецедентным. Он как бы заглянул в будущее и привлек внимание, удостоившись 4-го места и денежного вознаграждения.

В 1933 г. архитекторы Б. Иофан и В. Щуко во время визита в Америку предлагали Васильеву вернуться вместе с ними в Советский Союз. Но он отказался. Свобода творчества была для него выше потерянной родины.

С позиций сегодняшнего дня, возможно, он поступил дальновидно: опасность для его жизни могли представлять политическая чистка 1930-х гг., а также блокада Ленинграда во время войны. Однако вполне возможен был другой вариант его биографии: Васильев вполне мог бы успешно пополнить ряды звезд советской архитектуры, таких, какими стали В. Щусев, И. Фомин, И. Жолтовский, Б. Иофан, А. Бекетов, А. Таманян, В. Щуко, А.Е. Белогруд и многие другие, получившие отличное архитектурное образование до революции 1917 г.

Несмотря на длительный отрыв от отечественного творческого цеха, Васильев проявлял большой интерес к работе советских зодчих. В частности, оценив по достоинству творчество Якова Чернихова и выполнив серию графических работ, исходя из его эстетических принципов (рис. 23). Постепенно и сам Васильев твердо встал на позиции модернизма.

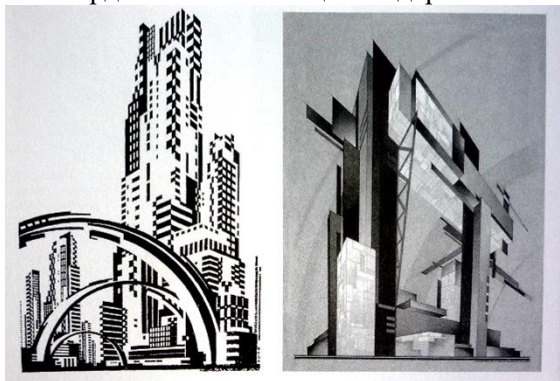


Рис. 23. Архитектурные фантазии по мотивам работ Я. Чернихова. Арх. Н.В. Васильев.

В 1937 г. он участвовал в конкурсе проектов «Дома XX-го века», спонсором второго выступила корпорация «Харниш Фегер». Предлагалось спроектировать небольшой дом для семьи американского рабочего с использованием сборных панелей, которые изготовлялись на предприятиях спонсора (рис. 24).

В том же году ему удалось реализовать чисто модернистский проект загородного дома для В. де Чечота — русского художника-эмигранта - в манере Уильяма Лескейза: в нем были акцентированы горизонтальные линии и текстура отделки поверхностей (рис.25).

Вот так и тогда зарождалась архитектура «типового 30-ти летия» в Советском Союзе (1955 – 1980-е гг.).

В 1936 г. для Васильева окончился период материальной нестабильности - он получил назначение в Управление туннелями Нью-Йорка. Через два года в 1938 г. его перевели в Комиссию по городскому планированию, где

развернулась работа по Генеральному плану, согласованному с нормами зонирования. Опять появилась возможность участия в конкурсах и частных заказах. Однако ему уже исполнился 61 год, и он теперь был уже не тем амбициозным архитектором, каким привык быть в Санкт-Петербурге, а стал визуализатором, чертежником, занятым рутинной работой.

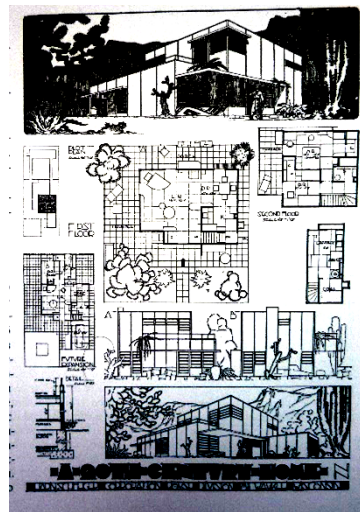


Рис. 24. Проект в рамках конкурса «Дома XX века». Перспектива, планы. Арх. Н.В. Васильев, 1937 г.

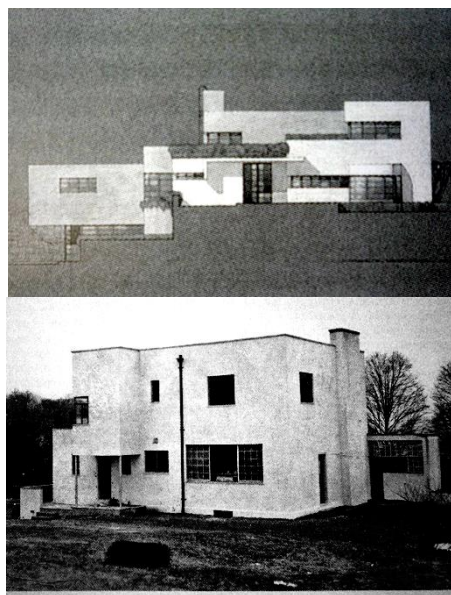


Рис. 25. Проект и реализованный вариант загородного дома В. Чечота в Грейт Нек, штат Нью-Йорк. Арх. Н.В. Васильев, Б.И. Рябов, 1937 г.

В 1954 г. болезнь почек подкосила его. Теперь в его творчестве радикальный модернизм начала 1930-х гг. уступил место зрелым поискам «высшей красоты». В конце своей карьеры Васильев избегал спорных установок. Показателен в этом смысле конкурсный проект Императорского дворца в Эфиопии (1949 г.,

рис. 26) Многолетний поиск авангардных решений привел, наконец, мастера к «региональной архитектуре», в основе которой лежит не столько технология, сколько исторический контекст и традиционная культура.

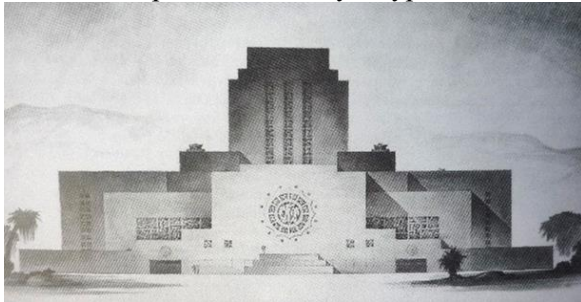


Рис. 26. Конкурсный проект Императорского дворца в Эфиопии. Арх. Н.В. Васильев, 1949 г.

Его студия в Бейсайде от пола до потолка была завешана эскизами, отмеченными призами на конкурсах. К сожалению, конкурсы в Америке проводились не часто, а со временем стали и вовсе редким явлением. Разочарованный, оторванный от своих корней, но верный любви к архитектуре 15 октября 1958 г. после долгой и тяжелой болезни 82-х летний мастер ушел из жизни в больнице Святой Клары в Манхэттене. Возможно, он предпочел бы умереть за чертежной доской с карандашом в руке. Однако судьба и в этом не пошла ему навстречу.

Вывод. Из всего вышенаписанного можно сделать вывод, что архитектор Н.В. Васильев – выпускник Санкт-Петербургской архитектурной школы – на протяжении своей творческой биографии показал себя как талантливый многоплановый мастер, способный работать в различных стилевых течениях, характерных для 1900-х – 1930-х гг. – от Северного модерна, неорусского, неовизантийского, ориентализма, неоренессанса, неоклассицизма до конструктивизма, ар-деко и модернизма. Н.В. Васильев был не узким специалистом «Северного модерна», а более широко образованным «великим эклектиком», в выпуске которых преуспела (и, по-существу, специализировалась) в те времена архитектурная школа (начиная с 1830-х гг. вплоть до I-й Мировой войны). Именно полученное по специально разработанной программе широкое архитектурно-художественное образование позволяло выпускникам этой школы достаточно легко осваивать любые стили – от неоренессанса и необарокко до конструктивизма, ар-деко и чистого модернизма и стать известными мастерами как мировой, так и советской архитектуры [6].

ЛИТЕРАТУРА:

1. Исаченко В. Зодчие Санкт-Петербурга XVIII – XX веков [Текст] / В. Исаченко. – СПб: Центрполиграф, 2010. – 416 с.
2. Кириченко Е.И. Архитектор Василий Косяков [Текст] / Е.И. Кириченко. – М.: БуксМАрт, НИИ теории и истории архитектуры и градостроительства, 2016. – 352 с.
3. Калинин Н.Н. Архитектор высочайшего двора: [Н. П. Краснов] [Текст] / Н. Н. Калинин, А. Кадиевич, М. А. Земляниченко. – Симферополь: Бизнес-Информ, 2005. – 200 с.
4. Николаева Т.И. Виктор Шретер. Иероним Китнер [Текст] / Т.И. Николаева. – СПб.: Коло, 2007. – 400 с.
5. Лисовский В.Г., Гашо Р.М. Николай Васильев. От модерна к модернизму. / В.Г. Лисовский, Р.М. Гашо. – Рос. акад. Архитектуры и строит. наук, НИИ теории и истории архитектуры и градостроительства. – Санкт-Петербург: Коло, 2011. – 464 с.
6. Лисовский В.Г. Николай Васильев, Алексей Бубырь: сборник биографической информации / В.Г. Лисовский, В.Г. Исаченко. – СПб: Белое и черное, 1999. – 288 с.
7. Халлас-Мурула, К. Постройки Николая Васильева и Алексея Бурбыря в Эстонии и контекст немецкого национального романтизма / К. Халлас-Мурула // Архитектура эпохи модерна в странах Балтийского региона: материалы международной научной конференции / Научно-исследовательский институт теории и истории архитектуры и градостроительства; сост. С.С. Левашко. – СПб.: Коло, 2015. – С. 22.
8. Кириллов В.В. Архитектура «северного модерна» [Текст] / В.В. Кириллов. – М.: КомКнига, 2010. С. 143 – 147. (Изд. 2-е, испр. и доп.
9. Ушакова О.Б. Взаимоотношение «историзма» и «нового стиля» в балтийском модерне [Текст] / О.Б. Ушакова // Архитектура эпохи модерна в странах балтийского региона и Санкт-Петербурге: материалы международной научной конференции, март 2012 г / Научно-исследовательский институт теории и истории архитектуры и градостроительства. – С. 6 – 10.
10. Горюнов, В.С. «Стиль свободы» и северный модерн [Текст] / В.С. Горюнов, С.Б. Горюнова // Архитектура эпохи модерна в странах Балтийского региона: материалы международной научной конференции / Научно-исследовательский институт теории и истории архитектуры и градостроительства; сост. С.С. Левашко. – СПб.: Коло, 2015. – С. 14.
11. Кириков, Б.М. Маршруты северного модерна [Текст] / Б.М. Кириков. – С. 7. // Архитектура эпохи модерна в странах Балтийского региона: материалы международной научной конференции / Научно-исследовательский институт теории и истории архитектуры и градостроительства; сост. С.С. Левашко. . – СПб.: Коло, 2015. – С. 7.

12. Ивашко, Ю.В. Основы формообразования национального романтизма Финляндии и северного модерна Петербурга [Текст] / Ю.В. Ивашко // Архитектура эпохи модерна в странах Балтийского региона: материалы международной научной конференции / Научно-исследовательский институт теории и истории архитектуры и градостроительства; сост. С.С. Лешошко. – СПб.: Коло, 2015. – С. 8.
13. Лисовский, В.Г. Северный модерн. Национально-романтическое направление в архитектуре стран Балтийского моря на рубеже XIX и XX веков [Текст] / В. Лисовский. – СПб.: Коло, 2016. – 520 с.
14. Горюнов, В.С. Архитектура эпохи модерна. [Текст] / В.С. Горюнов, М.П. Тубли. – СПб.: Стройиздат, С-Петербургское отделение, 1992. – 360 с.
15. Нащокина, М.В. Московский модерн [Текст] / М.В. Нащокина – СПб.: Коло, 2012. — 824 с.

Давідч Т.Ф., Лаврент'єв І.М., Лопатько В.М. ОСОБЛИВОСТІ ТВОРЧОСТІ АРХІТЕКТОРА МИКОЛИ ВАСИЛЬЄВА (1875 - 1958)

У статті розкрито деталі біографії і особливості творчості талановитого та багатогранного архітектора-художника Н.В. Васильєва (1875 - 1958), який створив кілька проектів для м. Харкова. В ілюстраціях наводиться його різноманітні конкурсні проекти та здійснені побудови, простежується зміна їх стилістики протягом усієї творчої біографії автора. Виявлено відмінні риси творчості Н.В.Васильєва, проекти та споруди якого демонструють дуже широкі можливості автора у роботі в різних стильових течіях, найбільш характерних для 1900-х - 1930-х рр.(від неоруського, неовізантійського стилів, орієнталізму, неоренесансу, Північного модерну, неокласицизму до конструктивізму, ар-деко та модернізму). Зроблено висновок про те, що Н.В. Васильєв був не тільки одним з найбільш видатних майстрів Північного модерну (яким його вважали раніше), скільки «великим еkleктиком», що відповідало отриманій їм освіті за спеціально розробленою програмою Імператорської Академії мистецтв у Санкт-Петербурзі.

Ключові слова: архітектура XIX - початку XX ст., еkleктика, Північний модерн, архітектурна школа Імператорської Академії мистецтв у Санкт-Петербурзі.

Davidich T.F., Lavrent'yev I.N., Lopatko V.N. THE FEATURES OF ARCHITECT NIKOLAY VASILYEV (1875 - 1958) CREATIVE WORK

Up to the 1930-th – 1960-th in the USSR in a professional study of architecture and art a very small attention was spared to architecture of border the XIX – XX cent., because in the days of modernism domination it was accepted to consider it surplus decorated, «deca-dent» and «deprived artistic qualities». Today the professional comprehension and clearing of architecture of border XIX – XX cent. from these labels is the pressing question of theory and history of architecture. One of the brightest architects-professionals of the border XIX – XX cent. was Nikolay Vasilyevich Vasilyev, about whose works till recent time almost nothing was known, because he had emigrated from the USSR in 1920. Up to the present times the authentication of the historical buildings stylistic is one of the most actual questions in the researches. Today the discussions and professional battles are conducted on the pages of architectural seal, as in the lists of monuments of architecture their stylistic in most cases is not specified or is interpreted sufficiently free. This article is written on the basis of the materials, resulted in the book by V.G. Lisovskiy and R.M. Gasho «Nikolay Vasilyev». From art nouveau to modernism», which was published in 2011 in Saint Petersburg, and reveals the details of the biography and peculiarities of the creative work of this talented and versatile architect-artist, who created a several projects also for Kharkov. The illustrations shows his various competitive projects and accomplishments and the changes in their stylistics during all the creative biography of the author. There are revealed the distinguished features of N.V. Vasilyev's work, whose projects and structures demonstrate very wide professional possibilities of the author in various stylistic currents, which were the most typical in the 1900 - 1930-s. The conclusion is made, that N.V. Vasiliev was not so much one of the most outstanding masters of the Northern Art- Nouveau (as previously it was thought), but a «great eclecticist», which had corresponded to his education on a specially completed program of the Imperial Academy of Arts in St. Petersburg.

Key words: architecture of the XIX - early XX centuries, eclecticism, Northern Modern, architectural school of the Imperial College of the Academy of Arts in St. Petersburg.