

направления адаптационной работы, ориентированные на создание позитивного «социального портрета людей с инвалидностью в системе ВНЗ.

Ключевые слова: факторы, уровень комфортности, среда, студенты с инвалидностью.

Nesterenko V.V. FACTORS WHICH CAN INFLUENCE ON THE FORMATION OF COMFORTABLE LIFE OF STUDENTS WITH DISABILITY IN UNIVERSITY. The article considers and analyzes the factors which can

influence the comfort level of the subject-spatial environment of higher educational institutions. Perception of disability in the context of architectural adaptation of students with disabilities, among universities. The most important factors for the comfort of life of students with disabilities are determined. The directions of adaptation work are formulated, aimed at creating a positive "social portrait of people with disabilities in the system of universities.

Key words: factors, level of comfort, environment, students with disabilities.

DOI: 10.29295/2311-7257-2018-92-2-90-95
УДК 726.6: 69.059.25

Мещеряков В.М.

*Творча архітектурна майстерня «М-СТУДІО»
(вул. Пушкінська, 12, м. Одеса, 65026, Україна; e-mail: mvn5@ukr.net)*

ФРАГМЕНТ ВІДТВОРЕННЯ ОДЕСЬКОГО КАФЕДРАЛЬНОГО СПАСО-ПРЕОБРАЖЕНСЬКОГО СОБОРУ – МЕТАЛЕВІ КОНСТРУКЦІЇ ШПИЛЯ ДЗВІНИЦІ

У статті наголошено на актуальності формування традиційного характеру історичного середовища з відтворенням видатних втрачених пам'яток в історичних містах та наведено практичний досвід проектування, виготовлення і монтажу металевих конструкцій шпилью першої черги відтвореного видатного втраченого об'єкта культурної спадщини України – дзвіниці Одеського кафедрального Спасо-Преображенського собору.

Ключові слова: відтворення втраченого об'єкту культурної спадщини, дзвіниця собору, досвід проектування, виготовлення і монтажу металевих конструкцій шпилью.

Постановка проблеми. Формування традиційного характеру історичного середовища з відтворенням видатних втрачених пам'яток в історичних містах є однією з актуальних задач пам'яткоохоронної галузі. Темі охорони об'єктів культурної спадщини, збереження історичного середовища і відтворення втрачених пам'яток присвячені міжнародні хартії [1-4], конвенції [5], рекомендації [6], останні заходи Європейської комісії [7, 8], наукові праці В.В. Вечерського [9], Ю.Г. Лосицького [10], В.М. Мещерякова [11], М.І. Орленка [12], В.М. Петрика [13], Т.Р. Сафонові [14], О.В. Шарлай [15], З.В. Лукомської [16] та інших. Існує декілька поглядів на сенс та зміст відтворення, від повного заперечення, до повної підтримки. Ми вважаємо, що кожен випадок відтворення є унікальним, а відтво-

рення пам'ятки з точки зору її ролі у історичному середовищі цілком обґрунтоване. Приклад практичного підходу до проектування, виготовлення і монтажу шпилью головної містобудівної домінанти Одеси – дзвіниці відтворюваного Одеського кафедрального Спасо-Преображенського собору, може стати в нагоді фахівцям, працюючим у цій сфері.

Виклад основного матеріалу. Одеський кафедральний Спасо-Преображенський собор на Соборній площі був головною архітектурною домінантою, містоутворюючим елементом та центром структури культурних будівель міста. У 1920-х роках собор був розграбований і повністю зруйнований у 1936 році, але волею громадян Одеси, на їх кошти, без бюджетного фінансування, відтворений у 1999-2010 роках (рис. 1).



Рис.1. Відтворений Одеський кафедральний Спасо-Преображенський собор

Першу чергу будівництва собору – дзвіницю – було запроєктовано та зведено менше ніж за рік. На початку 2000 року, після виконання земляних робіт, розпочато влаштування залізобетонних паль та рост-верку дзвіниці, а на Різдво Христове 2001 року було освячено капличку, розташовану на її першому поверсі. У проектуванні дзвіниці брали участь викладачі Одеської державної академії будівництва та архітектури (ОДАБА), які одночасно працювали у науково-виробничому центрі (НВЦ) «Еко-строй», науковий керівник В.Г. Суханов.

Розділ КЗ (конструкції залізобетонні) у проекті дзвіниці був розроблений колективом проектувальників під керівництвом В.М. Карпюка. Відповідно до проекту, стіни підземної частини дзвіниці виконані із залізобетону та з'єднані арматурою з плитою і палями фундаменту. Залізобетонний каркас у вигляді сердечників проходить через цегляні стіни надземної частини, з'єднується з монолітними залізобетонними поясами у кладці й завершується залізобетонним кільцем (рис. 2), у якому до закладних металевих деталей кріпляться металеві конструкції шпиля дзвіниці.

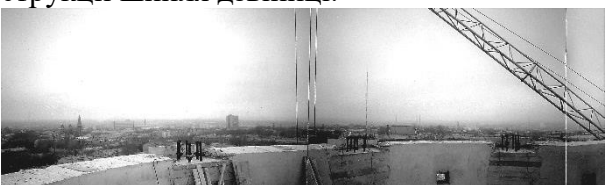


Рис. 2. Залізобетонне кільце, у якому до закладних металевих деталей кріпляться металеві конструкції шпиля дзвіниці

Конструктивне рішення дзвіниці розраховане на можливий землетрус силою сім балів. Колективом конструкторів під керівництвом А.Ю. Світлика було розроблено робочу документацію розділу КМ (конструкції металеві). За участю фахівців ВАТ «Стікон» запропоновано технологію виготовлення та монтажу металевих конструкцій шпиля дзвіниці (рис. 3, 4).

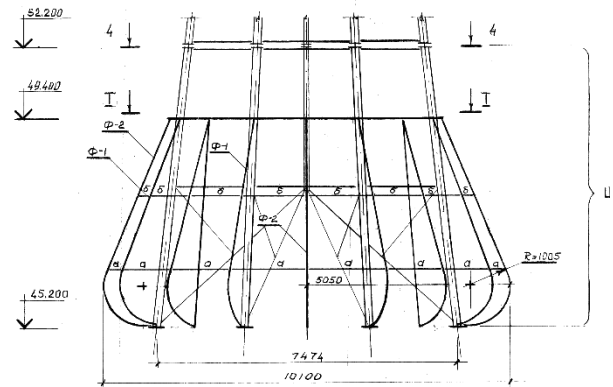


Рис. 3. Креслення металевих конструкцій нижньої частини шпиля дзвіниці

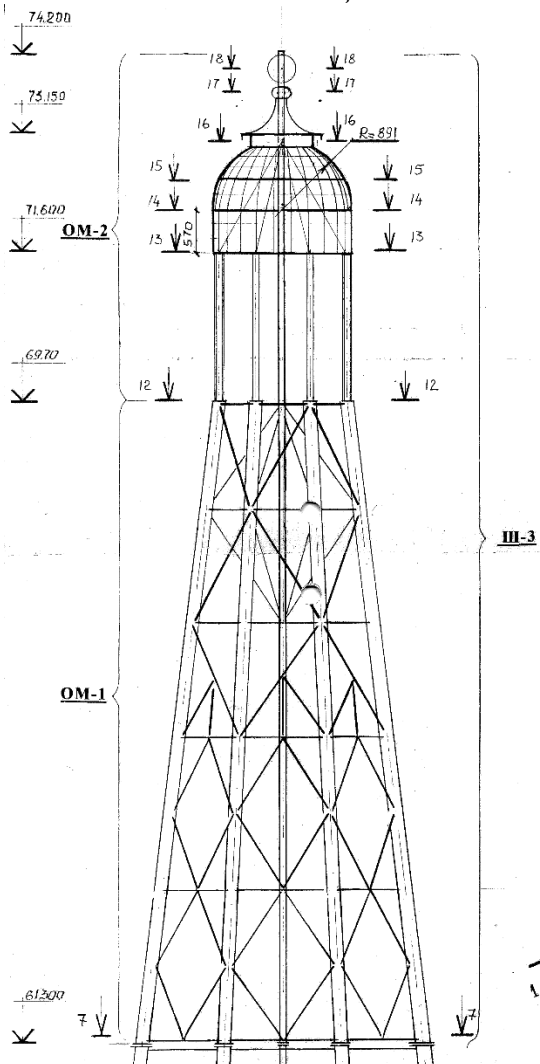


Рис. 4. Креслення металевих конструкцій верхньої частини шпиля дзвіниці

Враховуючи стислі строки будівництва, було прийнято рішення про виготовлення головного елемента дзвіниці з розчленуванням конструкції шпिला на чотири елементи, які збираються у заводських умовах, оздоблюються на будівельному майданчику (рис. 5), а потім монтуються у готовому вигляді – по черзі (рис. 6).

Металоконструкції шпिला були виготовлені колективом Державного підприємства Міністерства оборони України «Одеський металообробний завод» (директор В.В. Борисик, начальник виробничо-технічного відділу В.П. Давидкін, конструктор П.С. Крамаренко).



Рис. 5. Елементи шпिला обшиваються деревом і покриваються міддю на землі

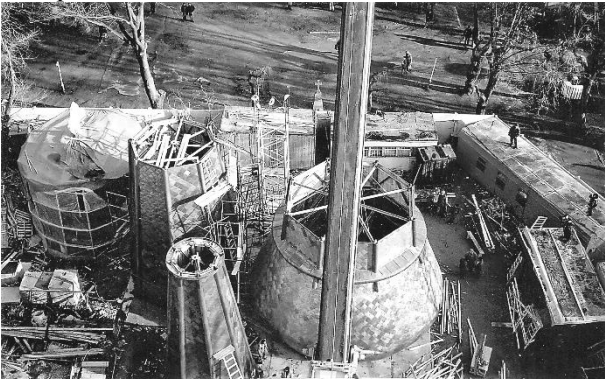


Рис. 6. Елементи шпिला дзвіниці готові до монтажу

Враховуючи складність майбутньої операції, елементи шпилью дзвіниці попередньо вирішили змонтувати на землі. Одним із нюансів спробного монтажу було те, що другий елемент не змогли зістикувати з першим нижнім елементом. З'єднувальні елементи були за проектом виготовлені з повнотілого металу у вигляді конуса. Якби шпиль дзвіниці не звужувався догори –

проблем при монтажі його елементів не виникало б. А в реальності виявилось те, що стикувальні вісі розташовуються під кутом, а монтуються вертикально, тому конуси не входили в монтажні отвори. Довелося їх підрізати «по місцю».

Монтаж елементів шпिला дзвіниці проводився із застосуванням крана великої вантажопідйомності, в умовах осінньо-зимового періоду, при значних вітрових навантаженнях.



Рис. 7. Монтаж нижнього елемента шпилью дзвіниці

Найбільш складним виявилось виконання монтажу нижнього елемента вагою 20 тонн (рис. 7). Через велику парусність і вагу протягом 3-х діб не вдалося встановити найбільший нижній елемент шпилью дзвіниці. Він був встановлений на анкерні болти проектної позначки лише вночі 12 грудня 2000 року (рис. 8). Монтаж був вдало завершений завдяки вмілим діям машиніста крана К.А. Паскаль і бригади монтажників М.В. Гольцова. Керував роботами

начальник дільниці М.Д. Шишкалов. Підготовчі роботи та монтаж інших конструкцій шпилью здійснювалися до 21 грудня 2000 року (рис. 9), коли на верхній частині дзвіниці був встановлений четвертий монтажний елемент з підхресною кулею та хрестом, металоконструкції якого виготовлені і передані в дар собору фахівцями одеського заводу «Мікрон» (директор В.А. Вайсман).



Рис. 8. Монтаж елементів шпиль дзвіниці

На горизонтальних поверхнях позолоченого хреста, мідних карнизах та інших елементах фасаду було влаштовано захист від птахів та їх посліду з частотою вертикальних відрізків дроту.

Ще до монтажу шпиль дзвіниці було встановлено 14 дзвонів через відкриту верхню частину. Проектуючи дзвіницю, ми передбачили можливість монтажу дзвонів знизу, з проектною позначки ± 0.000 . Для цього у перекриттях були запроектовані монтажні отвори розміром 3×3 метри, які не були використані до теперішнього часу.

Автоматичну систему для дзвонів і курантів, та усі дзвони для дзвіниці Собору

було виконано фірмою «Брати Цитурас» з грецького міста Пірей. 10 червня 2008 року на другий ярус дзвіниці Собору (відмітка 26 метрів) був встановлений 14-тонний дзвін, відлитий у Воронежі на ливарному заводі «Віра».

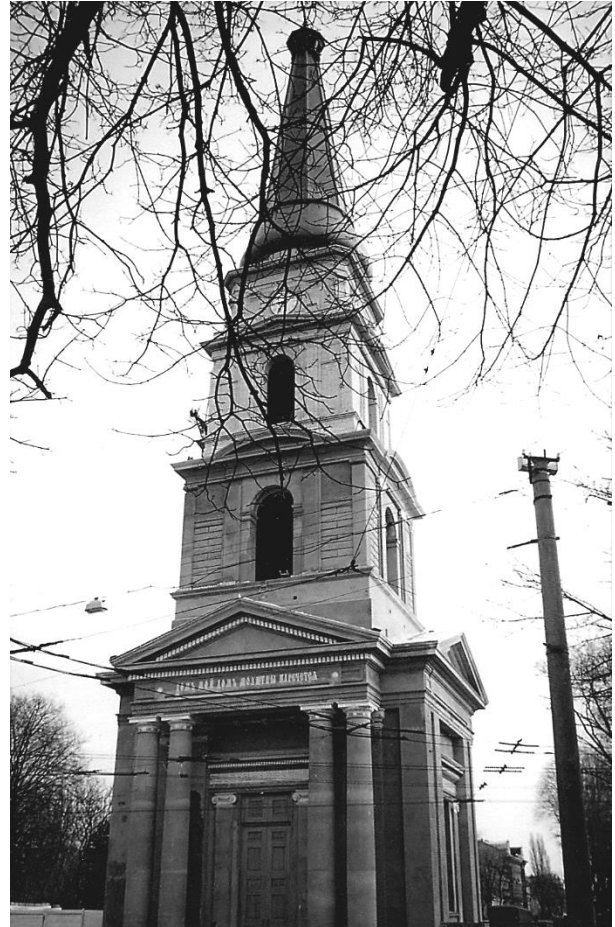


Рис. 9. Шпиль дзвіниці змонтовано

Висновки. Необхідність відтворення втраченої пам'ятки в першу чергу слід розглядати з точки зору її ролі у формуванні історичного середовища. Кожен випадок відтворення є унікальним, а кваліфікованість прийняття проектних рішень залежить від фаховості залучених сертифікованих спеціалістів. Досвід проектування, виготовлення і монтажу шпиль головної містобудівної домінанти Одеси – дзвіниці відтворюваного Одеського кафедрального Спасо-Преображенського собору може стати в нагоді фахівцям, працюючим у цій сфері.

ЛІТЕРАТУРА:

1. Афіньська хартія. Історична спадщина міст (пп. 65-70). Містобудівний маніфест, складений Ле Корбюзьє, прийнятий четвертим

- конгресом CIAM, 1933 р. Афіни. [Електронний ресурс] – Режим доступу: <http://tehne.com/event/arhivsyachina/lekor-byuze-afinskaya-hartiya#heritage> (дата звернення 13.02. 2018 р.)
2. Міжнародна хартія з охорони й реставрації нерухомих пам'яток і визначних місць (Венеціанська хартія), 1964 р. Венеція, II Міжнародний конгрес архітекторів і технічних спеціалістів у галузі нерухомих історичних пам'яток. [Електронний ресурс] – Режим доступу: http://zakon2.rada.gov.ua/laws/show/995_757 (дата звернення 13.02. 2018 р.)
 3. Міжнародна хартія про охорону історичних міст (Вашингтонська хартія) 1987 р., Вашингтон. [Електронний ресурс] – Режим доступу: http://zakon0.rada.gov.ua/laws/show/995_761/conv (дата звернення 13.02. 2018 р.)
 4. Ризька хартія про автентичність та історичну реконструкцію культурної спадщини, 2000 р. Рига. Регіональна конференція за участю делегацій Естонії, Латвії, Литви, Білорусі та України, спільно з колегами з ICCROM (Міжнародного дослідницького центру охорони та реставрації культурних цінностей), Канади, США й Великобританії. [Електронний ресурс] – Режим доступу: http://zakon2.rada.gov.ua/laws/show/998_260/conv (дата звернення 13.02. 2018 р.)
 5. Конвенція про охорону всесвітньої культурної і природної спадщини, Генеральна конференція Організації Об'єднаних Націй з питань освіти, науки і культури сімнадцята сесія, 1972 р. Париж. [Електронний ресурс] – Режим доступу: http://zakon2.rada.gov.ua/laws/show/995_089/conv (дата звернення 13.02. 2018 р.)
 6. Рекомендація про збереження і сучасну роль історичних ансамблів. Генеральна конференція Організації Об'єднаних Націй з питань освіти науки і культури, дев'ятнадцята сесія, 1976 р. Найробі. [Електронний ресурс] – Режим доступу: http://zakon2.rada.gov.ua/laws/show/995_726/conv (дата звернення 13.02. 2018 р.)
 7. Міжнародний центр вивчення, збереження та відновлення культурних цінностей (ICCROM), 17 грудня 2017 р. [Електронний ресурс] – Режим доступу: <https://www.iccrom.org/news/launch-european-year-cultural-heritage-2018> (дата звернення 13.02. 2018 р.)
 8. Огляд Європейської комісії по культурній спадщині та її ролі в сприйнятті європейців. [Електронний ресурс] – Режим доступу: <http://ec.europa.eu/commfrontoffice/publicopinion/index.cfm/Survey/getSurveyDetail/instruments/SPECIAL/surveyKy/2150> (дата звернення 13.02. 2018 р.)
 9. Вечерський В.В. Втрачені об'єкти архітектурної спадщини України [Текст]: Монографія/ В.В. Вечерський – Київ: ЕСЕ, 2002 – 593 с.: іл.
 10. Лосицький Ю.Г. До питання відтворення втрачених пам'яток архітектури [Текст]: сб. науч. тр. / Ю.Г. Лосицький– АНТ – К.: 1999. - №1. С. 25-27.
 11. Мещеряков В.М. Відтворення Одеського кафедрального Спасо-Преображенського собору [Текст]: Монографія/ В.М. Мещеряков – Одеса: Фенікс, 2017 – 464 с.: іл.
 12. Орленко М.І. Проблема реставрації і відтворення в сучасному світі. // НВБ. – 2016. - №2(84). – С. 132-135.
 13. Петрик В.М. Відтворення втраченої історичної забудови на вулиці Федорова у Львові / В. Петрик, Ю. Лукомський, М. Єзерський // Вісник «Укрзахідпроектреставрація». – № 19/2009. – С. 216–230.
 14. Сафонова Т.Р. Доцільність втілення проєктів по використанню збережених фрагментів пам'яток в урбодизайні, на фоні світового розвитку / Т. Р. Сафонова // Вісник ХДАДМ, 2012. – № 15. – С. 32-35.
 15. Шарлай О.В. Середовищний підхід до питання збереження індивідуальності архітектурного вигляду історичного міста на прикладі Харкова. // НВБ. – 2016. - №1(83). – С. 35-38.
 16. Лукомська З.В. Історичні містобудівні комплекси XVII – XVIII ст. у сучасній об'ємно-розпланувальній структурі міст Тернопільщини. // НВБ. – 2017. – т. 90, №4. – С. 42-49.

Мещеряков В.Н. ФРАГМЕНТ ВОССОЗДАНИЯ ОДЕССКОГО КАФЕДРАЛЬНОГО СПАСО-ПРЕОБРАЖЕНСКОГО СОБОРА – МЕТАЛЛИЧЕСКИЕ КОНСТРУКЦИИ ШПИЛЯ КОЛОКОЛЬНИ. В статье отмечена актуальность формирования традиционного характера исторической среды с воссозданием утраченных объектов культурного наследия в исторических городах и приведен практический опыт проектирования, изготовления и монтажа металлических конструкций шпиля первой очереди воссоздаваемого выдающегося утраченного объекта культурного наследия

Украины - колокольни Одесского кафедрального Спасо-Преображенского собора.

Ключевые слова: воссоздание утраченного объекта культурного наследия, колокольня собора, опыт проектирования, изготовления и монтажа металлических конструкций шпиля.

Meshcheriakov V. THE FRAGMENT OF THE RE-CREATION OF ODESSA TRANSFIGURATION CATHEDRAL – METAL FRAME OF THE STEEPLE OF BELL TOWER. This article is about the topicality of

forming the traditional character of the historical environment with the re-creation of the lost objects of cultural heritage in the historical cities. The actual experience of drafting, manufacturing and mounting of the metal frame of the Bell Tower (the first stage of reconstruction of the lost object of cultural heritage of Ukraine - the Bell Tower of Odessa Transfiguration Cathedral) is given.

Keywords: re-creation of the lost object of cultural heritage, the Cathedral Bell Tower, the experience of drafting, manufacturing and mounting of metal construction of the steeple.

DOI: 10.29295/2311-7257-2018-92-2-95-102

УДК 711.4

Мещерякова О.М.

Національний університет «Львівська політехніка»

(вул. Степана Бандери, 12, Львів, Україна, 79000; e-mail: olya.meshcheryakova@gmail.com)

ДО ПИТАННЯ ФУНКЦІОНАЛЬНО-ПЛАНУВАЛЬНОЇ ОРГАНІЗАЦІЇ ОСЕРЕДКІВ РЕКРЕАЦІЇ ДЛЯ МОЛОДІ

На основі аналізу теоретичних праць та закордонного досвіду в статті зроблено спробу виявити особливості та визначити засоби функціональної організації і планувальної структури осередків рекреації для молоді.

Ключові слова: місто, осередок рекреації, молодь, функціональна організація, планувальна структура

Вступ. Розвиток міст неминуче веде до зміни і ускладнення зв'язків жителів міста із середовищем свого проживання. Ущільнення території житлових районів міста та збільшення чисельності їх мешканців негативно впливає як на людину, так і на функціонально-планувальну структуру міста загалом.

Тому виникає необхідність вирішення питань, пов'язаних із проведенням вільного часу та відновленням фізичного та психологічного здоров'я у межах житлових районів міста. Особливо гостро потребу у комфортному рекреаційному середовищі міста відчувають молоді люди. Молодь є чисельною та найбільш активною соціально-демографічною групою міського населення, що потребує фізичної активності, соціальної інтеракції та творчого самовираження. Проте на сьогоднішній день практично відсутні спеціальні місця для рекреації на відкритому просторі для молоді, які були б доступними, безкоштовними та враховували

рекреаційні потреби молоді залежно від вікових, соціальних та професійних параметрів.

Важливість організації осередків рекреації для молодих людей є недостатньо відображеною, а подекуди і взагалі відсутня у концепціях розвитку міста, генеральних планах та нормативних документах. Це зумовлює необхідність в узагальненні теоретичних положень, спеціальних досліджень українських та закордонних аналогів і визначення вихідних положень проектування та організації рекреаційного середовища, адаптованого до потреб молодих людей.

Згідно з визначенням ООН [1] (1985), до молоді відносять людей, віком 15-24 роки. Проте молодіжний вік не має абсолютних чітко визначених меж, адже він залежить від соціально-економічного розвитку суспільства, досягнутого рівня добробуту й культури, умов життя людей. Сучасна молодь довше навчається в школі, що спричиняє пізніший початок самостійного трудового життя. Критерії соціальної зрілості та-