

Ладыгина И. В. «SMART CITY» – СЛОЖНАЯ ПОДСИСТЕМА В СЛОЖНОЙ СИСТЕМЕ ГОРОДА. Рассматриваются основные этапы становления цифрового общества, видение мировым сообществом понятия «умный город». В контексте понимания города как сложной иерархически организованной открытой системы, склонной к самоорганизации, «Smart city» определяется как одна из его подсистем, универсальная, с коммуникационными свойствами, способная проникать, встраиваться в существующую городскую среду, и ее преобразовывать, что обуславливает формирование трех основных типов городских поселений. Указываются риски внедрения IT-технологий в основные подсистемы города.

Ключевые слова: «информационное общество, «умный город» («Smart city»), цифровые технологии, интернет вещей, городские системы, устойчивое городское развитие, мегалополисы.

Ladigina I. V. «SMART CITY» - COMPLEX SUBSYSTEM IN THE COMPLEX SYSTEM OF THE CITY ». The main stages of the formation of the digital society, the world community's vision of the concept of "smart city" are considered. In the context of understanding the city as a complex hierarchically organized open system prone to self-organization, the Smart City is defined as one of its subsystems, universal, with communication properties, capable of penetrating, integrating into the existing urban environment, and transforming it, which causes the formation of three main types of urban settlements. The risks of introducing IT technologies into the main subsystems of the city are indicating.

Key words: "information society," smart city ", digital technologies, Internet of things, urban systems, sustainable urban development, megalopolises.

DOI: 10.29295/2311-7257-2018-93-3-71-79
УДК 711.451

Ладигіна І. В., Руденко А. О.

*Харківський національний університет будівництва та архітектури
(вул. Сумська, 40, Харків, 61002, e-mail: irina.lad.irina2017@gmail.com)*

ОСОБЛИВОСТІ ВІДНОВЛЕННЯ ДЕГРАДОВАНИХ ВИРОБНИЧИХ ТЕРИТОРІЙ В СТРУКТУРІ ВЕЛИКОГО МІСТА (НА ПРИКЛАДІ м. СУМИ)

Наша держава в умовах сучасного етапу процесу урбанізації впритул підійшла до вирішення питань корегування функціонально-планувальної структури міст в контексті становлення постіндустріальних відносин, особливо виробничої складової господарського комплексу, котра частково втратила свої функції, і потребує відновлення.

Заходи щодо відновлення деградованих виробничих територій, багато з яких остаточно втратило промислову функцію, розглядаються на прикладі обласного центру Східної України – міста Суми. На основі проведеного аналізу виявлено основні типи деградованих територій в структурі Сумського промислового вузла, і міста взагалі. Цю типологію покладено в основу для прийняття рішень щодо відновлення деградованих територій, що спираються на ряд принципів.

Ключові слова: деградація виробничих територій, остаточна втрата промислової функції, постіндустріальне суспільство, центр обласної системи розселення, промисловий вузол.

Вступ. Деградацію виробничих територій в Україні почали фіксувати як результат розпаду СРСР. Деякий час пішов на осмислення цих процесів і розуміння, що наша держава, крім негативних наслідків розриву економічних зв'язків радянського періоду, поступово втягується в глобальні процеси становлення постіндустріального суспільства.

Формування ринкових відносин та перенос акценту на розвиток третинного та четвертинного секторів економіки змінюють підхід до організації функціональних зон в структурі міста. При цьому, виробничі, в тому числі промислові, території зазнають, напевне, найбільших змін. В усіх випадках подальший розвиток виробничих функцій потребує диверсифікації економічної бази міських поселень.

Наслідки індустріального періоду досить різні. В окремих випадках існуючі містоутворюючі підприємства успішно функціонують. В цьому разі на перший план виходять питання їх модернізації, та створення нових малих і середніх підприємств, здатних до інновації, в єдиному комплексі з існуючими.

Коли підприємство діє не ефективно, потрібна його реструктуризація, створення на його базі нового виробництва конкурентоспроможної продукції.

При закритті не ефективних підприємств досить гостро виникає питання, що робити з територією, яка, частіше за все, залишається досить забрудненою, з будівлями, що швидко деградують, коли в них нічого не відбувається, з великими санітарно-захисними зонами, що перетворюються на смітники. Звичайно, існує варіант, при наявності зацікавлених інвесторів та коштів, формування кластерів інноваційної економіки – технопарків з гнучкою структурою та плануванням. Але в ситуації, коли виробнича функція вичерпує себе в результаті зміни економічних пріоритетів, втрати конкурентоспроможності галузі, інших причин, і залишає після себе занедбану територію, питання стоїть не тільки про зміну функції окремого майданчику, а ціпляє вже всю функціонально-планувальну організацію міста

Існує великий і дуже цікавий досвід роботи з такими територіями в державах Європи, Північної Америки, Австралії, що своїм корінням сягає у 60-і роки ХХ століття, і спирається на практику формування «еко-сіті», котрі, в свою чергу, послужили базовою основою сталого розвитку населених місць шляхом впровадження ІТ-технологій.

На основі вивчення світового досвіду реновації та ревіталізації об'єктів індустріальної спадщини під різні функції, Т. Ф. Панченко та С. С. Сторожук визначають такі напрямки їх використання, як житлова функція; громадсько-ділова функція (офісні центри, підприємства торгівлі); культурна функція (музеї, театри, освітні установи); рекреаційна функція.

Аналіз закордонного досвіду дозволяє зробити висновок, що кожна країна має свою специфіку реновації промислових об'єктів і територій відповідно до національних традицій, структури постіндустріального господарства, природно-кліматичних особливостей.

Відновлення, музеєфікація та перепрофілювання виробничих об'єктів, санація та благоустрій занедбаних територій стає важливим архітектурно-містобудівним напрямком формування міського середовища.

Україна сьогодні теж впритул підійшла до вирішення питань корегування функціонально-планувальної структури міста в умовах становлення постіндустріальних відносин, особливо виробничої складової господарського комплексу, котра частково втратила свої функції і потребує відновлення, що здається досить **актуальним**, з урахуванням світового досвіду, та обліку регіональних особливостей.

Полігоном для дослідження, в таких умовах, обрано місто Суми – обласний центр з типовим для сходу держави господарським комплексом, в якому в індустріальний період переважало промислове виробництво, велике місто з населенням на 01.01.2017 року, за даними Державної служби статистики України, 265555 осіб.

Мету дослідження, в таких умовах, становить розробка підходу щодо відновлення територій, з деградованою безповоротною виробничою функцією.

Завдання дослідження передбачають вияв основних типів деградованих виробничих територій за структурно-планувальними ознаками, та пошуки пропозицій щодо їх відновлення.

Результати дослідження. Місто Суми, як вже вказувалося вище, - центр одноїменної області, територія якої, згідно з Законом України «Про Генеральну схему планування території України», підлягає регламентації містобудівного розвитку центрів з модернізацією виробничої або рекреаційної бази. Чисельність населення області становить 1104529 осіб, в тому числі міське населення – 759139 осіб, сільське – 345390. Площа сумської області складає 23,8 км².

Сумська область розташована на північному сході України. З півночі на південь протяжність області 200 км, із заходу на схід – 170 км. На півночі та сході область межує з Брянською, Курською та Белгородською областями Російської Федерації. Протяжність державного кордону з Російською Федерацією, що проходить по території області, складає 498 км. На півдні і південному сході область межує з Полтавською і Харківською, на заході – з Чернігівською областями України. Відстань від міста Суми до столиці України – Києва залізницею становить 350 км, шосейним шляхом – 359 км.

Клімат області – помірно континентальний. Середня температура липня склала від +19° до +21° за Цельсієм, січня – 0–1° тепла за Цельсієм, середньорічна кількість опадів становить 500–600 мм.

Сумщина розташована в межах двох природо-кліматичних зон – Полісся і Лісостепу. У північній частині області переважають сірі лісові та дерново-підзолисті ґрунти, для південної частини області характерні типові чорноземи, глибокі малогумусні та вилужені середньогумусні чорноземи.

Через область проходить: міждержавна автомагістраль Київ – Москва; залізничні магістралі: Київ – Москва, Київ – Харків, Дніпропетровськ – Санкт-Петербург. Великі залізничні вузли області: Конотоп, Ворожба, Смородино. Магістральні газопроводи, що проходять по території області: Уренгой – Помари – Ужгород, Єлець – Курськ – Суми – Диканька, Курськ – Суми – Київ, Суми – Конотоп, Бельськ – Суми, Київ – Брянськ, та нафтопроводи: магістральний Мічуринськ – Кременчук, республіканського значення – Мала Павлівка – Охтирка.

Всі корисні копалини належать до категорії нерудних: нафта, газ, торф, крейда, кам'яна і калійна солі, гіпс, вапняк, мергель, скляні піски, вогнетривкі та тугоплавкі глини, мінеральні фарби, будівельні піски та камінь.

Природно-заповідний фонд області налічує 102 заповідні території та об'єкти загальною площею більше 139,8 тис. га, у

тому числі заповідник, заказники, пам'ятники природи, дендрологічний парк, національно-природний парк, парки-пам'ятники, заповідні урочища, які займають 5,9% території області.

Відповідно до рішень Генеральної Схеми планування території України, Сумська область, як обласна система, входить до складу Харківської міжобласної системи розселення, а на її території виділяються:

1) зони урбанізації, в тому числі:

- з критичним рівнем виробничо-містобудівного освоєння, де передбачається жорстке регулювання містобудівного розвитку з першочерговою реструктуризацією економічної бази та екологічним оздоровленням територій;

- з високим рівнем виробничо-містобудівного освоєння, де відбувається регулювання містобудівного розвитку з модернізацією економічної бази та екологічним оздоровленням територій;

- із середнім рівнем виробничо-містобудівного освоєння, для якої забезпечується регламентація містобудівного розвитку із стимулюванням розбудови сучасної економічної бази та стабілізацією техногенних навантажень;

2) зони сільського господарства, де забезпечується сталий розвиток агропромислового комплексу та сільських населених пунктів (з урахуванням характеру розселення та регіональної специфіки проживання населення), створення нових робочих місць шляхом організації малих підприємств з переробки сільськогосподарської продукції, підвищення рівня забезпеченості соціальною та інженерною інфраструктурою, розвитку інфраструктури ринку сільськогосподарської продукції, створення інтегрованих структур з виробництва, переробки, зберігання та реалізації сільськогосподарської продукції, виведення з інтенсивного використання малопродуктивних земель, здійснення заходів з консервації та охорони земель;

3) зони національної екологічної мережі, в яких забезпечується формування єдиної територіальної системи природоохоронних територій і додержання їх режиму, невиснажливого використання рекреаційних, оздоровчих та інших ресурсів;

4) зони радіаційного забруднення, в тому числі: відчуження та безумовного (обов'язкового) відселення, для яких вводиться заборона всіх видів господарської діяльності, забезпечення додержання суворого природоохоронного режиму та безумовного відселення жителів.

Центр області – місто Суми – не тільки адміністративний, а й багатофункціональний економічний і культурний центр обласної, міжрайонної та районної системи розселення, вузол залізничних та автомобільних шляхів.

Історія міста починається з середини XVII століття, коли, на місці стародавнього городища, з метою захисту південних кордонів царської Росії від постійних набігів татар, на березі ріки Псел в 1655 році групою козаків-переселенців під керівництвом полковника Герасима Кіндратієва було почато будівництво фортеці (дерев'яного острогу). Цей рік вважається датою заснування міста. В 1658 році, за участю і під керівництвом воєводи К. Ю. Арсенєва, будівництво завершилось. З дубових колод було споруджено стіни, під фортецею викопано підземний хід до води, а навколо насипано земляний вал і вирито глибокий рів, згодом заповнений водою, крім того, природними оборонними спорудами стали річки Псел, Сума і Сумка, які з трьох сторін охоплювали місто. Згодом фортеця неодноразово піддавалася набігам ворогів, але їм жодного разу не вдалося її захопити.

В межах міського укріплення будувалися житлові будинки, державні установи, кам'яні храми, серед яких найстарішим вважається Воскресенська церква (зараз - Свято-Воскресенський кафедральний собор).

Населення, переважно, займалося землеробством і скотарством. Широкий розвиток отримали ремесла - шевське, ткацьке, гончарне, кравецьке, ковальське, ливарне. Розвивалися борошномельний, винокурний, пивоварний, смолокурний і дігтярний промисли. В 1657 році на річках Псел, Сума і Сумка вже стояли 10 млинів. Займалися сумчани і бортництвом. У вікових лісах, що підступали до міста з усіх боків, полювали на куниць, лисиць, вовків, медведів, лосів

та вепрів. На Торські озера їздили варити сіль. Поступово налагоджувалися торгівлі зв'язки з іншими містами – Харковом, Белгородом, Курськом, Воронежем та іншими.

Економічний стан у XVIII столітті характеризувався розвитком ремесел та торгівлі. Виникли промислові підприємства мануфактурного типу. З 1710 року працює скляний завод. Наприкінці століття запрацювали шкіряний завод і завод з виробництва селітри.

У XVIII столітті Суми стали крупним торговельним центром України. В місті кожен рік проводились чотири ярмарки, що славилися широким розмахом, і перевищували за своїми оборотами ярмарки Харкова.

Починаючи з XVIII століття місто швидко зростало, розширювало свої межі все дальше за міські укріплення, що втратили оборонне значення. В плані місто мало форму неправильного чотирьох кутника, що був простягнутий з півночі до півдня на три версти, а з заходу на схід – на дві. В центрі міста, крім Воскресенської церкви, в кінці століття побудували Покровську церкву, що поєднала в собі традиційні риси дерев'яної і кам'яної української архітектури. До наших днів зберігся архітектурний пам'ятник – Спаська-Преображенський собор (будувався в 1776-1788 роках; в 1858 році, а потім в 1882-1892 роках – перебудовувався).

В 1807 році в місті нараховувалось 8 підприємств: заводи каретний, шкіряний, безалкогольних напоїв, миловарний і чотири цегляних.

Після скасування кріпосного права в Росії, в Сумах швидко розвивалась промисловість. 1869 року почалося виробництво на Павловському цукровому заводі. Коли проклали залізницю Ворожба – Мерефа, в січні 1877 року стала до ладу станція Суми. Через п'ять років запрацювало підприємство, де виробляли сільськогосподарські віялки. В 1888 році в місті було 26 фабрик і заводів. У 1891 році пустили механічний завод, у 1893 році – механічні майстерні. В 1896 році став до ладу машинобудівний завод, що випускав парові котли й інше обладнання для цукроварень, підйомні машини

та іншу продукцію. Він належав бельгійському акціонерному товариству «Сумські машинобудівні майстерні». Відбулися зміни і в ремісництві. Створювалися майстерні, які випускали різні товари стосовно до потреб ринку.

У другій половині XIX — на початку XX століття Суми лишалися одним із значних центрів торгівлі в Харківській губернії. Щороку тут відбувалося 4 ярмарки. Головними предметами торгівлі були хліб, м'ясо, цукор, велика рогата худоба, одяг, металеві вироби тощо. Зростала стаціонарна торгівля.

Розвиток промисловості й торгівлі відбувався в нерозривному зв'язку з ростом банківського капіталу. Вже 1868 році відкрився міський громадський банк. Чим далі, тим більше банк із скромного посередника перетворювався в силу, що поряdkувала майже всім грошовим капіталом, переважною частиною засобів виробництва.

З розвитком промисловості і торгівлі зростала чисельність населення міста. Якщо в 1660 році, згідно з переписом населення, в місті проживало 2740 осіб, в 1732 році – 7700 осіб, в 1773 році – 9380 осіб, то розвиток капіталістичних відносин зумовив швидку позитивну динаміку зростання населення – в 1850 році – 10256 осіб, а в 1898 році населення міста досягло 26355 осіб.

Таким чином, вже з кінця XIX століття було закладено основу сучасного господарського комплексу міста Суми у вигляді промислового виробництва і торгівлі, що не тільки зберіглася, а й успішно розвивається.

Стратегічний план економічного розвитку м. Суми (2007 рік) робить акцент на те, що місто, крім інших стратегічних напрямків розвитку, - центр машино- та приладобудування, й хімічного виробництва.

Сьогодні, згідно зі Схемою планування території Сумської області, головні планувальні центри області – це міста Суми, Конотоп та Шостка, що розміщуються в місцях перетину важливих транспортних осей.

На їх основі в перспективі формуються три підзони інтенсивної урбанізації: Сумсько-Білопільська, Конотопська і Шосткинська, на території яких передбачається

розвиток екофільного виробництва, наукоємних технологій, створення нових робочих місць, розвиток інфраструктури тощо. Сумська-Білопільська підзона проходить смугою вздовж південної межі Присеймської зони перетворюваного ландшафту і включає населені пункти вздовж ділянки залізниці між даними міськими поселеннями.

Розвитку підзон інтенсивної урбанізації сприятиме обраний Схемою планування території Сумської області сценарій розвитку «інноваційно-проривного шляху». Згідно цього сценарію, на території Сумської області пропонується реструктуризація та розвиток існуючих промислових вузлів, серед яких Сумський відіграє суттєву роль у формуванні планувальної структури всієї області.

Сумський промисловий вузол – спеціалізований на важкому машинобудуванні (обладнання для хімічної, газової та нафтопереробної промисловості); хімічній промисловості.

Пріоритетним є впровадження екофільних технологій, жорстке обмеження на будівництво екобезпечних промислових об'єктів, технологічна модернізація та часткова переспеціалізація напрямку нарощування середньо- та високотехнологічних виробництв харчової промисловості; виробництва будівельних матеріалів, інноваційна (наукова) діяльність в галузі машинобудування.

На перспективу промисловий вузол, шляхом зосередження високотехнологічних виробництв, розробки та поширення інновацій, ринкової та соціальної інфраструктури, розвитку консалтингових послуг, перетвориться на промислово-розселенську мережу з новітніми формами територіальної організації промисловості – Сумський технополіс.

В матеріалах проекту внесення змін до генерального плану міста, розробленого в 2012 році Українським Державним науково-дослідним інститутом проектування міст «Діпромісто», в свою чергу, приділяється увага впорядкуванню функціонально-планувальної структури міста. Так, під сельбищні території передбачається пере-

АРХІТЕКТУРА

дати 40 га за рахунок виносу різних промислових підприємств (наприклад, майданчик сахарного заводу, «Агротехсервісу» по пр. Курському, групи підприємств «Сільгосптехніки» в районі вул. Прокоф'єва), а також 42 га в зонах реконструкції.

В разі реалізації, всім цим планам сприятиме Меморандум про співробітництво виконавчої влади і Сумського державного університету з метою перетворення Сум на «розумне місто».

Таким чином, на законодавчому рівні існують усі необхідні передумови для подальшого формування виробничо-промислових зон міста Суми.

В таких умовах, виділення основних типів виробничих територій в структурі

Сумського промвузлу, і міста взагалі, що в перспективі втрачають свою функцію, і потребують відновлення в іншому статусі, здається досить важливим.

Проведений аналіз дозволяє говорити, що на території міста існує декілька структурно-планувальних типів деградованих виробничих територій.

Тип 1, коли виробничий майданчик (промислова, складська, комунальна, транспортна територія) знаходиться в середині сельбищної території, і, в результаті інерційних процесів індустріального періоду, не був винесений із чужорідної функціональної структури, а зараз втратив свою функцію і являє собою занедбану територію (рис. 1).

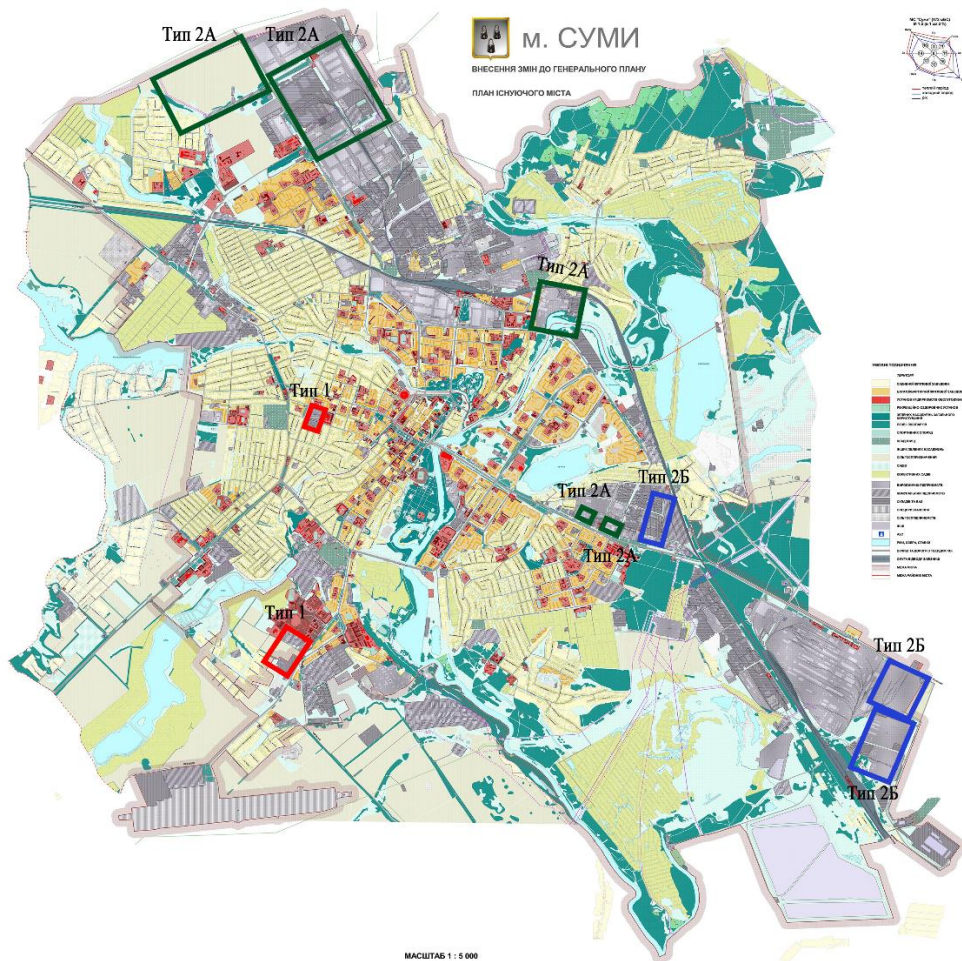


Рис. 1. Типи деградованих територій в м. Суми.

Тип 2, коли спостерігається деградація окремої виробничої території в структурі промислового вузла, району, зони. Тип 2, в свою чергу, може бути диференційований на два підтипи. Перший Тип 2А, коли деградована територія межує з сельбищною

або рекреаційною зонами через автомагістраль чи санітарно-захисну зону (рис. 1).

Другий Тип 2Б – коли деградована територія знаходиться серед виробничої зони (рис. 1).

Ця типологія грає вирішальну роль для прийняття рішень щодо відновлення деградованої території, що спираються на ряд принципів.

Так, **принцип соціально-економічної опосередкованості** передбачає виникнення нових сельбищних територій (житло, культурно-побутове обслуговування, рекреація) на місці деградованих, якщо господарська функція втрачена остаточно, як результат соціально-економічних процесів, що виникають у місті періоду становлення постіндустріального суспільства – зміщення в структурі господарського комплексу в бік третинного та четвертинного секторів економіки.

Засоби впровадження цього принципу передбачають порівняльний аналіз різних варіантів розвитку господарського і промислового комплексу, і вибір оптимального, що підтверджує доцільність формування сельбищного утворення, а не впровадження нової виробничої функції.

Принцип структурно-планувальної доцільності має на увазі можливість формування нових сельбищних утворень в різних структурних елементах міста від історичного ядра до приміської зони (зони впливу) в розвинених містах, на базі яких сформовані індустріальні агломерації, а планувальна структура набула ієрархічної структуризації.

Реалізація цього принципу пов'язана з визначенням послідовності, об'ємів капітальних вкладів, та функціональним змістом нових сельбищних утворень в різних структурно-планувальних умовах.

Принцип архітектурно-просторової сталості спрямовано на можливості використання всього арсеналу засобів сталого розвитку житлового середовища в сфері його об'ємно-просторового рішення, озеленення і благоустрою, інженерії і транспорту, екологічної безпеки.

Засоби реалізації цього принципу опираються на європейських досвід створення «еко-районів», адоптований до українських реалій – регіональних особливостей, перш за все (щільність забудови, наявність територіальних ресурсів, розвиненість транспортної і інженерної інфраструктури, рівень застосування ІТ-технологій).

Висновки

1 Таким чином, можна казати, що Україна впевнено стала на шлях приведення функціонально-планувальних структур своїх міст у відповідність до нових викликів постіндустріального суспільства. Про це свідчить розробка в останні роки містобудівної проектною документації – схем планування територій областей, генеральних планів міст, детальних планів територій, спрямовану на перспективну функціонально-планувальну організацію міських поселень.

2 Промислова орієнтація господарських комплексів великих міст держави радянського періоду, в тому числі обласного центру м. Суми, на одне з перших місць ставить питання відновлення, реабілітації, реновації деградованих виробничих територій.

3 Схеми планування території Сумської області та Проект внесення змін в генеральний план міста вирішують питання подальшого розвитку Сумського промислового вузла, і приділяють, в певній мірі, увагу подальшому існуванню деградованих виробничих територій шляхом зміни їх функцій.

4 Детальний аналіз, що спирається на матеріали проекту внесення змін до генерального плану м. Суми (2012 рік), дозволяє виділити два основних типи деградованих виробничих територій в структурі міста. Тип 1, коли виробничий майданчик (промислова, складська, комунальна, транспортна територія) знаходиться в середині сельбищної території, та Тип 2, коли спостерігається деградація окремої виробничої території в структурі промислового вузла, району, зони.

Тип 2, в свою чергу, може бути диференційований на два підтипи. Перший Тип 2А, коли деградована територія межує з сельбищною або рекреаційною зонами через автомагістраль чи санітарно-захисну зону. Другий Тип 2Б – коли деградована територія знаходиться серед виробничої зони.

5 Структурно-планувальні особливості різних типів деградованих виробничих територій диктують свої підходи до їх відновлення на основі ряду принципів.

ЛІТЕРАТУРА:

1. Внесення змін до генерального плану м. Суми – УДНДПМ «ДІПРОМІСТО», м. Київ. 20012.
2. Генеральний план м. Суми – УДНДПМ «ДІПРОМІСТО», м. Київ. 2001.
3. Достопримечательности города Сумы. История города Сумы. – [Електронний ресурс]. – Режим доступу: <http://otdyhaem.com.ua/sumskaja/sumy/sumy.html>
4. Економічний і культурний розвиток Сум наприкінці ХІХ століття. – [Електронний ресурс]. – Режим доступу: <http://ukrskr.com.ua/sumska/ekonomichnij-i-kulturnij-rozvitok-sum-naprikintsi-xix-stolittya>
5. Закон України «Про Генеральну схему планування території України» 7 лютого 2002 року №3059-ІІІ, м Київ.
6. История города Сумы. – [Електронний ресурс]. – Режим доступу: <http://sumy-blog.pp.ua/2015/04/istoriya-goroda-sumy/>
7. Кудлай Е. СумГУ будет создавать «умный город» в Сумах». – [Електронний ресурс]. – Режим доступу: <http://www.dancor.sumy.ua/news/newsline/220777>
8. Малова А. И. Промышленные центры как среда формирования полифункциональных архитектурных пространств. [Текст] А. И. Малова: Харьковский национальный университет строительства и архитектуры, м. Харків // Науковий вісник будівництва – Харків: ХНУБА, ХОТВ АБУ, 2017, том 90, №4. – с. 48-53.
9. Некрилова Г. С. Процес рефункціоналізації як один із шляхів розвитку сучасного міста. [Текст] Г. С. Некрилова: Харківський національний університет будівництва та архітектури, м. Харків // Науковий вісник будівництва – Харків: ХНУБА, ХОТВ АБУ, 2017, том 88, №2. – с. 45-49.
10. Новый генплан есть! – [Електронний ресурс]. – Режим доступу: <http://www.shans.com.ua/?m=nr&in=385&ir=3>
11. Панченко Т. Ф., Сторожук С. С. Зарубіжна практика впровадження нових рекреаційних функцій на депресивних господарських територіях. [Текст] Т. Ф. Панченко: Київський національний університет будівництва та архітектури м. Київ // Досвід та перспективи розвитку міст України. Реабілітація міських територій. Збірник наукових праць. – Вип. 31 / Відповідальний редактор Ю. М. Палеха – К.: ДП УДНДПМ «ДІПРОМІСТО» імені Ю. М. Білоконя. 2016, с. 66-75.
12. Стратегічний план економічного розвитку м. Суми. – [Електронний ресурс]. – Режим доступу: <https://smr.gov.ua/uk/misto/2016-03-14-08-11-32/strategichnij-plan-ekonomichnogo-rozvitku-m-sumi-usaid/1787-strategichnij-plan-ekonomichnogo-rozvitku-m-sumi-usaid.html>
13. Сумы. – [Електронний ресурс]. – Режим доступу: <https://ru.wikipedia.org/wiki/Сумы>
14. Схема планування території Сумської області. – ДП НДПІ Містобудування, м. Київ. 2012.
15. Чисельність наявного населення України на 1 січня 2017 року. – Державна служба статистики України, Київ. 2017. – 82 с.

Ладыгина И. В., Руденко А. А. «ОСОБЕННОСТИ ВОССТАНОВЛЕНИЯ ДЕГРАДИРОВАННЫХ ПРОИЗВОДСТВЕННЫХ ТЕРРИТОРИЙ В СТРУКТУРЕ БОЛЬШОГО ГОРОДА (НА ПРИМЕРЕ Г. СУМЫ)». Наше государство в условиях современного этапа процесса урбанизации вплотную подошло к решению вопросов корректировки функционально-планировочной структуры городов в контексте становления постиндустриальных отношений, особенно производственной составляющей хозяйственного комплекса, которая частично потеряла свои функции, и требует восстановления. Мероприятия по восстановлению деградированных производственных территорий, многие из которых окончательно утратили промышленную функцию, рассматриваются на примере областного центра Восточной Украины - города Сумы. На основе проведенного анализа выявлены основные типы деградированных территорий в структуре Сумского промышленного узла, и города в целом. Выявленная типология послужила основой для принятия решений, направленных на восстановление деградированных территорий, и опирается на ряд принципов.

Ключевые слова: деградация производственных территорий, окончательная потеря промышленной функции, постиндустриальное общество, центр областной системы расселения, промышленный узел.

Ladigina I.V., Rudenko A. O. "FEATURES OF RECONSTRUCTION OF DEGRADIATED PRODUCTION TERRITORIES IN STRUCTURE OF A LARGE CITY (ON THE EXAMPLE OF SUM.)". Our state in the current stage of the urbanization process has come close to resolving the issues of adjusting the functional and plan-

ning structure of cities in the context of the formation of postindustrial relations, especially the production component of the economic complex, which has partially lost its functions and needs restoration.

Measures to restore degraded production areas, many of which finally lost their industrial function, are considering on the example of the regional center of Eastern Ukraine - the city of Sumy. Based on the analysis, the main types of degraded territories

in the structure of the Sumy industrial hub and the city as a whole were identifying. The identified typology served as the basis for making decisions aimed at the restoration of degraded territories, and is basing on a number of principles.

Key words: degradation of production areas, final loss of industrial function, postindustrial society, center of the regional settlement system, industrial hub.

DOI: 10.29295/2311-7257-2018-93-3-79-89

УДК 72.01/021/03

Ремизова Е. И., Новак Н. В.

Харьковский национальный университет строительства и архитектуры

(ул. Сумская, 40, Харьков, 61002, Украина, e-mail: Remizova.e@gmail.com; natalnova1@gmail.com)

МЕТОДЫ ИССЛЕДОВАНИЯ ОРДЕРНОГО ЯЗЫКА В АРХИТЕКТУРЕ ПОСТМОДЕРНИЗМА

В статье рассматриваются теоретические взгляды на проблему использования ордерного языка в пост-современной архитектуре и предлагается методология его исследования.

Материал исследования разделен на две категории: 1 - теоретические труды непосредственно самих архитекторов-постмодернистов и их системная интерпретация в работах Ч. Дженкса, 2 - критика использования ордерной системы в постмодернизме как практикующими архитекторами, так и теоретиками.

Показано, что актуализация классической ордерной традиции в архитектуре постмодернизма второй половины XX века не являлась программной, т.е. не постулировалась как общая концепция или манифест для всей профессиональной сферы. Обращение к историческому наследию осуществлялось отдельными архитекторами в рамках их индивидуальных проектных практик. Подчеркивается, что авторские попытки теоретического осмысления этих обращений, хотя и не системно, но опираются на некоторые важнейшие термины из области структурной лингвистики и семиотики, а практические опыты строятся на достаточно свободной интерпретации ордерной системы.

Предмет исследования – ордерный язык в архитектуре постмодернизма второй пол. XX- нач. XXI вв. Он рассматривается как знаковая система, включающая в себя аспекты семантики, морфологии и синтаксиса, и развивающаяся во времени. Обосновано предложение применить метод историко-генетического исследования, который позволит изучить ордерный язык в двух основных состояниях: структурном (синхрония) и эволюционном (диахрония). Такой метод исследования позволяет выстроить системное представление об ордерном языке и сопоставить его характерные особенности на разных этапах эволюции архитектуры. Предлагается также применить семиотический и композиционный анализ с целью выявить изменения в семантике ордерных композиций, методах и приемах интерпретирования ордера в работах американских и европейских архитекторов.

Ключевые слова: постмодернизм в архитектуре, классическая ордерная традиция, ордерный язык архитектуры.

Актуальность исследования. Множество теоретических трудов посвящены ордерной архитектуре. Ученые с разных позиций подходили к изучению ордера и классических традиций в современной архитектуре. На протяжении XX в. отношение к ордеру радикально менялось: от полного

неприятия ордера модернистами до возвращения к античным истокам, в которых усматривали источник вдохновения и средство самовыражения. Осознание несостоятельности доктрины модернизма и утраты художественного смысла архитектурным произведением заставило архитекторов ис-