

twickenhamstudios.com/about-us/our-history/.

9. Victoria Film Studios: фантастична кіностудія під Києвом [Електронний ресурс] // FAQ IN DECOR – Режим доступу: <http://faqindecor.com/ua/victoria-film-studios-fantasticheskaya-kinostudiya-pod-kiyevom/>.

Комаров М. МОРФОЛОГИЯ АРХИТЕКТУРЫ ВЪЕЗДНЫХ ДОМИНАНТ КИНОСТУДИЙ. В статье сравниваются и обобщаются результаты морфологического анализа въездных доминант киностудий, определяются их образно-пластические и структурные характеристики.

Ключевые слова. Киностудия, въездная доминанта, композиция, анализ.

Komarov M. MORPHOLOGY OF THE ARCHITECTURE OF THE FILM STUDIOS' ENTRANCES. In the article, the results of the morpho-

logical analysis of the entrance dominants of film studios are compared and updated, their figurative-plastic and structural characteristics are determined.

Today, there is a lack of understanding of film studios in architectural theory. The technologically verified way of building such an object does exist, but its artistic components are the subject of discussion. It is difficult to compare are the studios because of their different periods of constructing, instead it makes sense to explore their individual parts. Thus, in this article attempt is made to structure and generalize the world experience of creation of entrance dominants of film studios. Author formulated their classification features and highlighted the main types and subtypes. Such a division allows to better understand the compositional morphology of the dominant forms, which should facilitate further scientific and artistic study of material objects of the architectural and natural environment of film studios.

Keywords. Film studio, entry dominant, composition, analysis.

DOI: 10.29295/2311-7257-2018-93-3-21-31
УДК 711.451

Ладигіна І. В., Руденко А. О.

*Харківський національний університет будівництва та архітектури
(вул. Сумська, 40, Харків, 61002, e-mail: irina.lad.irina2017@gmail.com;
orcid.org/0000-0001-8370-5783; orcid.org/0000-0001-5416-7309)*

ІСТОРИЧНІ ОСОБЛИВОСТІ ФОРМУВАННЯ ВИРОБНИЧОЇ СКЛАДОВОЇ В СТРУКТУРІ МІСТА СУМИ

Сьогодні місто Суми – обласний центр на північному сході України, типове поселення з індустріальною спеціалізацією радянського періоду, як і всі населені пункти нашої держави, поступово переходить до постіндустріальної економіки. В таких умовах суттєвих змін, в першу чергу, зазнають виробничі території – вони можуть частково або повністю втрачати свою традиційну функцію, деградувати, і, як наслідок, потребують уваги до їх перспективної життєдіяльності. Вивчення основних історичних етапів формування функціонально-планувальної структури міста Суми, і її виробничої складової, дозволяє робити припущення щодо відновлення таких територій в новому функціонально-планувальному статусі.

Ключові слова: постіндустріальний розвиток, постіндустріальна економіка, деградація виробничих територій, особливості історичного розвитку.

Вступ. В сучасних умовах становлення постіндустріального суспільства, в Україні функціонально-планувальна організація великих міст зазнає суттєвих змін. Спостерігається перенесення акценту з виробничої сфери діяльності, що протягом багатьох десятиліть виступала основою містоутворюючої бази поселень, на розвиток третинного та четвертинного секторів економіки. В таких умовах, в першу чергу,

саме промислові території в структурі міста можуть втрачати традиційну функцію, деградувати, і, як наслідок, потребувати уваги щодо їх реабілітації.

Як відомо, виробнича складова в її структурному та територіальному вираженні складалася не одне десятиліття, і в кожному місті має свої особливості – функціональну спеціалізацію, формування у ви-

гляді одного промвузла або кількох окремих зон, розміщення по відношенню сельбища та рекреації, обумовленість транспортною інфраструктурою.

Серед обласних центрів України, місто Суми, як типове поселення з індустріальною спеціалізацією східної частини держави радянського періоду, сьогодні стикається з потребою досконального вивчення особливостей історичного становлення та розвитку промислової складової, її сучасного стану, основних проблем, конкурентних переваг, і перспектив існування, що здається досить **актуальним**.

Мету дослідження становить дослідження історичних особливостей формування виробничої складової в структурі міста Суми та її сучасного стану.

Завдання дослідження полягають у вияві основних етапів розвитку виробничої складової як структуро-формуючого елемента міста Суми та їх характеристик.

Результати дослідження. Історія міста починається з середини XVII століття, коли, на місці стародавнього городища, з метою захисту південних кордонів царської Росії від постійних набігів татар, на березі ріки Псел в 1655 році групою козаків-переселенців під керівництвом полковника Герасима Кіндратієва було почато будівництво фортеці (дерев'яного острогу). Цей рік вважається датою заснування міста, і з цього моменту бере початок **історичний етап** його розвитку.

В 1658 року сформовано Сумський слобідський козацький полк, і в цьому ж році будівництво фортеці завершилось. З дубових колод було споруджено стіни, під фортецею викопано підземний хід до води, а навколо насипано земляний вал і вирита глибокий рів, згодом заповнений водою, крім того, природними оборонними спорудами стали річки Псел, Сума і Сумка, які з трьох сторін охоплювали місто.

В межах міського укріплення будувалися житлові будинки, державні установи, кам'яні храми.

Населення, переважно, займалося землеробством і скотарством. Широкий розвиток отримали ремесла – шевське, тка-

цьке, гончарне, кравецьке, ковальське, ливарне. Розвивалися борошномельний, винокурний, пивоварний, смолокурний і дігтярний промисли та збройова справа, викурювання горілки, й бджільництво. В 1657 році на річках Псел, Сума і Сумка вже стояли 10 млинів. Займалися сумчани і бортництвом.

Зростанню міста сприяло його розміщення на так званому Заколонському торговому шляху, який вів від поселення в напрямку Путивля і Рильська, з'єднувався тут з Бакаєвим шляхом, і виходив до Дніпра. В другій половині XVIII століття це й визначило перетворення військового міста Суми на великий торговий ярмарковий центр. Поступово налагоджувалися торгові зв'язки з іншими містами – Харковом, Белгородом, Курськом, Воронежем, тощо.

За переписом 1660 року у місті проживало 2740 осіб. Наприкінці століття працювали шкіряний завод і завод з виробництва селітри.

Починаючи з XVIII столітті місто швидко зростало, розширюючи свої межі за міські укріплення, що втратили оборонне значення. В плані, в цей час, воно мало форму неправильного чотирьох кутника, що був простягнутий з півночі до півдня на три версти, а з заходу на схід – на дві.

У 1708 році Суми були приписані до Київської губернії. Починаючи з 1710-х років, тут розвивається промисловість і торгівля. Суми стають основним торговельним центром Слобідської України. Виникають підприємства мануфактурного типу, щороку влаштовуються 4 ярмарки, що були найзначніші на Слобожанщині. Існував завод з виробництва скла, процвітала стаціонарна торгівля.

В 1652–1680 роках почали розвиватися основні планувальні вузли історичного центру міста – навколо дерев'яних храмів Різдва Богородиці на посаді, Перетворення Господня і Миколаївської церкви на території фортеці, складаються перші міські площі, які згодом визначили планувальну композицію історичного ядра. До цих архітектурних домінант був звернений напрям вулиць по лінії розміщення міських воріт.

У 1732 році в місті проживало понад 7700 жителів. Із них, відповідно до опису 1732 року, в фортеці і посаді – 3823 особи, тобто половина всього населення міста, розміщувалося 975 дворів, 1140 дерев'яних хат, що свідчить про досить високу щільність забудови історичного ядра міста.

Після скасування полкового устрою на Слобожанщині в 1765 році Суми увійшли до складу новоствореної Слобідсько-Української губернії як провінціальне місто, а з 1775 року – повітове місто Слобідсько-Української губернії, перейменованої в 1835 році на Харківську.

З цього часу починається занепад міста, як в адміністративному так і економічному значенні, оскільки Суми, в межах Слобожанщини, поступаються Харкову. Великі Сумські ярмарки втрачають свою значимість і центр торгівлі Слобожанщини переноситься до Харкова. Населення міста перестає зростати і декілька десятиліть залишається на рівні приблизно десяти тисяч.

Сумська фортеця, що починаючи з 1658 року, визначала архітектурне обличчя міста, у другій половині XVIII століття практично не використовується; це викликало обвалення тайника - підземного ходу до ріки Псел, занепад башт з проїзними воротами і земляне обсіпання рову. Територія сумської земляної фортеці перетворюється в першу в місті паркову зону, прикрашену вербами, що тягнулася до берегових ліній річок Суми, Сумки, Псла.

У другій половині XVIII століття було здійснено геодезичну зйомку місцевості, та складено кілька планів міста.

Перший з наявних на сьогодні планів – це план 1768 року (рис. 1). На ньому наочно зображена містобудівна ситуація, що склалася в місті за час його існування. На плані чітко видно три укріплених частини міста. Найстаріша з них розташовувалася між Соборною, Нижньособорною, Покровською площами і Соборним провулком. В центрі міста, крім Воскресенської церкви, в кінці століття побудували Покровську церкву, що поєднала в собі традиційні риси дерев'яної і кам'яної української архітектури. До наших днів зберігся архітектурний пам'ятник – Спасо-Преображенський собор (будувався в 1776-1788 роках; в 1858 році,

а потім в 1882-1892 роках – перебудовувався).

Друга укріплена частина Сум проглядається на плані на північ від Покровської площі, в межиріччі Псла, Суми і Сумки. Третя укріплена частина Сум, згідно з планом, виникла як продовження території міста в південному напрямку на пагорбі між річками Псел та Сумка. Укріплення частини міста були оточені посадами. Незаселеним довго залишався тільки лівий берег Псла, поцяткований безліччю річкових стариць.

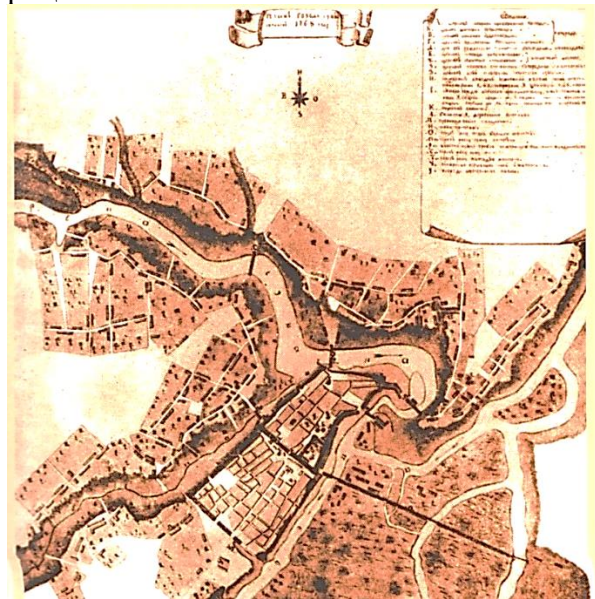


Рис. 1. Перший план міста Суми, 1768 рік

На підставі зйомки 1768 року, в 1786 році розроблено генеральний план забудови і розвитку території міста (рис. 2), в якому реалізована ідея регулярного планування з урахуванням історично сформованої структури. Сформувалися три райони: Центральний (з фортецею, яка розширювалася на південний захід в межах річок Псел і Сумка), Західний або Засумський (з віялоподібною розбіжністю вулиць уздовж річок Сума та Сумка), Північно-Східний (уздовж річок Псел і Сума). Південно-Східна зона - заплава річки Псел - до уваги не приймалася як непридатна для заселення. Відповідно до клиноподібного природного розвитку перших двох районів, генплан передбачав радіальне розташування нових вулиць, зорієнтованих на Дитинець - місце заснування фортеці і адміністративний центр. Зв'язати їх в завершену систему передбачалося за рахунок поперечних з'єднань, які на

АРХІТЕКТУРА

генеральному плані утворили радіально-кільцеву структуру.

Будучи формально виправданою і теоретично логічною, ця планувальна система не знайшла практичного втілення, оскільки її здійснення вимагало будівництва безлічі мостів через Сумку, що здалося економічно недоцільним. Тому генплан був наданий як геометрично завершена графічна композиція без деталізації окремих компонентів.

На відміну від двох інших, Північно-Східний район не мав композиційного орієнтира. Тому на генеральному плані поданий досить розпливчато, з частковим позначенням, існуючих на той час, вулиць. Генплан 1786 р. зіграв вирішальну роль у визначенні стратегічних напрямків територіального розвитку міста і принципів планування Центрального і Засумського районів. Ядро міста – сучасні вулиці Соборна та Фрунзе (Воскресенська), а також Петропавлівська, Кірова (Кіндратьєва), Жовтнева (Покровська), результат реалізації цього проекту.

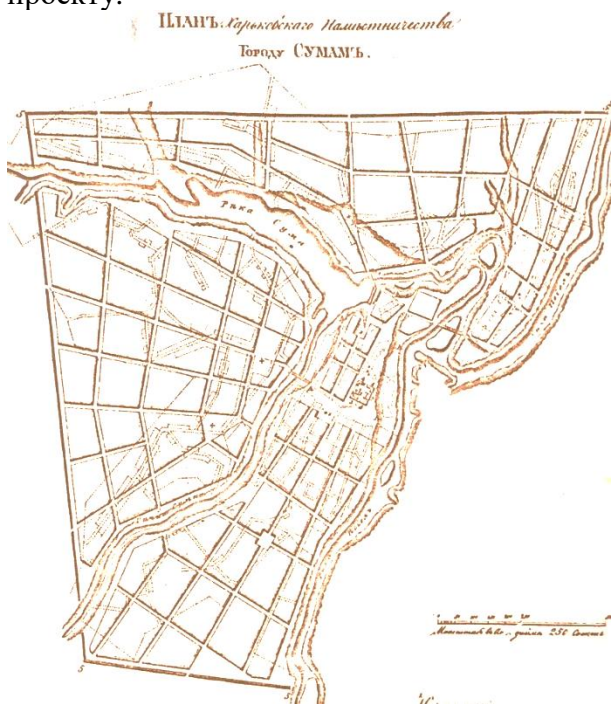


Рис. 2. Генеральний план м. Суми, 1786 рік

В описі міста 1788 року містяться відомості про те, що архітектурний вигляд поселення, в основному, був представлений дерев'яними будівлями, яких налічувалося

1237, а кам'яних - 2, торгових лавок - 40, жителів - 10 495 осіб.

У першій половині XIX століття в місті вже діяв ряд невеликих промислових підприємств. За даними 1807 року, це були шкіряний і каретний заводи, миловарня, завод безалкогольних напоїв, 4 цегельні; в 1846 році працювали 3 шевські майстерні, 4 свічкових заводи, миловарня, 7 цегельнь; 1852 року розпочав роботу металообробний завод; в 1858 році у місті діяли 194 ремісничі майстерні.

У "Словнику географічному Російської держави", виданому в 1807 році в Москві А. Щекатовим, повідомляється, що в місті мешкало 47 купців, 584 міщан, 727 цехових, 2 циган, 3275 військових, 26 селян, 290 підданих черкас, а також, 4 казенних будови, торгові лавки, 2 обивательських кам'яних будинка та 2058 дерев'яних.

Суми в першому десятилітті XIX століття представляли собою місто, яке динамічно розвивалося внаслідок соціального розшарування міського населення, що займалося торгівлею, промисловістю, ремеслами. В "Землеписі Російської Імперії" Є. Зябловського вказується, що на початку XIX століття були збудовані миловарний, свічковий, сальний та шкіряний заводи. Затверджуються дороги транзитного значення. В південно-східному напрямку будується міст через ріку Псел, що з'єднується з "поштовою дорогою" на Харків через Охтирку. В північній частині міста (нині Курський проспект) проходить транзитна дорога на Курськ. В західному напрямку дорога веде на Білопілля, дорога на Гданськ проходить в південній частині по нинішній вулиці Петропавлівська.

На початку XIX століття зводяться перші кам'яні будівлі на Новому місці. Так, повітове училище представлено в описі кам'яною будівлею, будується також кам'яна міська лікарня.

Цікаво, що в забудові м. Суми на початку XIX століття знайшли відображення нові художні рішення, які займають деяке відособлене місце в історії вітчизняної архітектури. При натурному обстеженні споруд, проведеному в 1986 році інститутом "Укрпроектреставрація", виявлені цегляні

склепінчасті підвали, які розміщені в межах існуючих будівель. У рівні першого поверху двох корпусів торгових рядів збереглися склепінні перекриття й сліди арочних прорізів, які прочитуються і на фасадах споруд.

Таке архітектурно-конструктивне і планувальне рішення споруд у вигляді галерей з аркадами зі строгим метричним порядком арочних отворів, що примикають один до одного, ставлять комплекс торгових рядів в число будівель класицизму зрілого періоду. Ведучий архітектурний мотив - відкрита аркада або колонада визначають виразність композиції торговельних рядів в архітектурі Росії і України кінця XVIII – початку XIX ст.

Архітектура та містобудування пізнього класицизму зазнають в 1830-1850 роках істотних змін, що відображають соціально-економічні умови вступу Росії в капіталістичний період розвитку. У цей час в архітектурі класицизму на перший план виступає більш сувора, ніж раніше, "геометрична впорядкованість форм, як окремих будівель, так і архітектурних комплексів, міста в цілому". Цими рисами відмічений і генплан Сум 1845 року, затверджений імператором Миколою I, що був розроблений для відновлення міста після пожеж 1839-1840 років, які знищили більшу його частину. В основу генерального плану були покладені територіально-планувальні принципи генплану 1786 року, суть яких у поділі міста на три райони: Центральний, Новомістенський, Засумський. Але, на відміну від попереднього, домінуючим прийомом стала механічна розбивка території прямокутною сіткою вулиць без урахування рельєфу і конфігурації районів і, як наслідок, генплан 1845 року втратив планувальну цілеспрямованість. Цей проект знайшов яскраве втілення в забудові Засумського району. Історично склалося так, що ця найдавніша заселена частина міста в основному зберегла картографічний малюнок 1845 року до наших днів (рис. 3).

Таким чином, вже на докапіталістичному (історичному) етапі (1655-1860 роки) закладається функціонально-планувальна структура міста Суми із усіма передумовами формування її виробничої складової.

НАУКОВИЙ ВІСНИК БУДІВНИЦТВА, Т. 94, №4, 2018



Рис. 3. Генеральний план міста Суми, 1845 рік

До капіталістичного періоду (1860-1917 роки) суспільство переходить з відміною кріпосного права в 1861 році. Завдяки зростанню долі промисловості в господарському комплексі, розвиток Сум, як промислового та культурного центру, припадає на другу половину XIX — початок XX століття.

Розквіт міста пов'язують з підприємницькою діяльністю сімей Терещенко, Симеринко та Харитоненко. Особливо, з підприємницькою та громадською діяльністю І. Г. Харитоненка, який в 1869 році побудував Павлівський рафінадний завод (потім – ЧРЗ), що тривалий час був найбільшим в Російській імперії. Також з Іваном Герасимовичем та його сином пов'язаний культурний розвиток міста: на їх кошти будуються лікарні, училища, церкви, виділяються кошти (стипендії) на навчання. Для роботи залучаються найкращі фахівці з інших міст та країн, створюються для них комфортні умови проживання (будівництво житла в центральному районі недалеко від місця роботи, будівництво костельу для католиків (поляків та німців), висока заробітна плата).

Великий обсяг виробництва сприяв прискоренню побудови залізничної магістралі, що пройшла через Суми, та була прокладена в 1877 році по маршруту Ворожба-Мерефа.

Розширювалася мережа фінансово-кредитних закладів. 1868 році відкрився міський громадський банк. Наприкінці XIX століття в Сумах діяло 6 самостійних банків, відділення Державного і Орловського комерційного банків та агентство Харківського банку.

В 1870 році в Сумах було 9 церков, 1763 будинки, з них 108 кам'яної та цегляної кладки. Населення міста становило 14 126 мешканців. Розміщалося 130 магазинів та лавок, 4 готелі, гімназії, парафіяльні школи, в тому числі, для дівчат, лікарня, поштова станція.

У 1888 році в Сумах діяло вже 26 невеликих заводів і фабрики. Пізніше виникли машинобудівні підприємства – завод сільськогосподарських машин (1891), ливарний завод "Вулкан" (1893), "Сумські машинобудівні майстерні" (1896), нині ВАТ "Сумське НВО ім. М. В. Фрунзе".

В 1898 – 1901 роки було прокладено залізницю від Сум до Белгорода.

Включення Сум в 1878 році в залізничну магістраль Люботин - Суми - Ворожба, та заснування на початку 1870-х років телеграфного повідомлення, підсилило економічні зв'язки міста з іншими регіонами України і Росії.

Сумські ярмарки в цей період знову набувають всеросійського значення. У зв'язку з розвитком цукрової промисловості на Слобідській Україні змінилася спеціалізація ярмаркової торгівлі в місті.

В кінці 1880-х років завершено будівництво земської управи (нинішній обласний краєзнавчий музей), що свідчило про територіальне поширення функції загальноміського центру за межі історичного ядра.

У 1882-1892 роках проведена капітальна реконструкція Спасо-Преображенського собору за проектом відомого харківського архітектора Ловцова. У 1882-1885 роках побудована 56-метрова дзвіниця, що як архітектурна домінанта загальноміського значення і завершила об'ємно-просторову композицію історичного ядра міста. Силуетна композиція історичного центру доповнювалася вертикалями Воскресенської, Миколаївській та Покровської церков, які

акцентували планувальні вузли площ і гімназійного скверу.

Напередодні першої імперіалістичної війни завершилося формування об'ємно-просторової композиції частини нинішньої площі Незалежності, яка представляла в кінці XIX – початку XX століття широкий простір, оточений двоповерховою забудовою кварталів.

1905 рік ознаменований проведенням водопроводу в місті.

План початку 1900-х років (рис. 4) наочно ілюструє ступінь впливу попередніх генпланів на планувальну структуру Сум. На плані чітко простежується початкова, вже реалізована на цей час, віялоподібна система поздовжніх вулиць центрального району.

У Засумському районі радіальну структуру, закладену першим генпланом, зберегли тільки Іллінська і Засумська вулиці, а в цілому планування району було підпорядковане прямокутній сітці за генпланом 1845 року. Велика площа району свідчить про інтенсивність освоєння під житлову забудову вільних земель на захід від центру. На плані простежується вплив залізниці, прокладеної в північній частині міста. На неї була зорієнтована і промислова зона. До них також тяжіли житлові забудови вулиць Новомістенської і, частково, Троїцької.

Прагнення слідувати генплану 1845 року слабо виражене в напрямку вулиці Новомістенської, орієнтованої на з'єднання Троїцької, Суджанської (Горького) і Тюремної (Праці) вулиць, остання з яких проходила під прямим кутом від вулиці Суджанської в західному напрямку.

У той же час, прибережні зони річок Стрільки і Сумки зберегли первісну стихійну забудову, що виникла за часів утворення міста. Вона легко упізнається по хаотичності планування.

Так, капіталістичний період у формуванні міста заложив основу його промислового розвитку як в структурно-планувальному, так і в функціональному аспектах.



Рис. 4. Генеральний план міста Суми, початок 1900-х років

Радянський період в життєдіяльності Сум окреслений 1918-1990 роками.

Після революційних подій стабілізація життя в місті розпочалася лише в 1920-х роках. В 1923 році Суми стають центром Сумського округу та Сумського району Харківської губернії, що покращує позиції міста. В 1923-1924 роках запрацювали металообробні та машинобудівні заводи. Розвиток отримало й культурно-мистецьке життя міста: відкрився історично-художній музей, Палац Пролеткульту, став діяти робітничо-селянський театр. На базі педагогічних курсів створюється спочатку педагогічний технікум, а згодом – інститут соціального виховання.

В ході індустріалізації 1930-х років в Сумах розвивається промисловість, місто стає центром виробництва обладнання для цукрових заводів. Також розвивається культура - відкривається красзнавчий музей і театр (1933).

Новий період в історії поселення почався з утворення у 1939 році Сумської області, в якій місто отримує статус обласного центру.

Друга половина 1940-х – початок 1950-х років в історії Сум, як і всієї країни, були роками відновлення. Відповідно до

четвертого п'ятирічного плану розвитку народного господарства СРСР, місто було відбудовано: запрацювали промислові підприємства, в 1946-1955-х роках здано до експлуатації 85 586 м² житла. У післявоєнний час Суми стали великим промисловим центром (отримали розвиток такі провідні галузі промисловості як машинобудівна, харчова, легка).

У 1955 році діяли насосний, ремонтно-механічний, суперфосфатний заводи, меблева, суконна та швейна фабрики, один з найбільших в СРСР цукрових заводів, м'ясокомбінат, лікєро-горілочаний завод, млинний завод, птахокомбінат. У 1961 році був створений Сумський комбінат хлібопродуктів. У 1966-1971 роках – побудований стадіон «Авангард»; в 1960-х роках біля міського парку – стадіон «Спартак», нині «Ювілейний». В 1970-х роках створено сквер з фонтанами, що співають (нині сквер «Дружба»). Тролейбуси в Сумах з'явилися в кінці 1960 років. Маршрутні таксі – в 1979 році.

У 1978 році список виробництв поповнився машинобудівним заводом ім. Фрунзе (обладнання для хімічної промисловості), заводом електронних мікроскопів ім. 50-річчя ВЛКСМ, заводом важкого компресоробудування, чавуноливарним, фарфоровим та молочним заводами; м'ясокомбінатом; взуттєвою фабрикою; Сумським виробничим об'єднанням «Хімпром», а також комбінатом будівельної індустрії. У 1987 році введена в експлуатацію Сумська камвольно-прядильна фабрика.

На культурно-освітнє життя міста впливала поява педагогічного інституту, філії Харківського політехнічного інституту; розвиток середньої технічної освіти: машинобудівної, будівельної, цукрової промисловості, радянської торгівлі, кооперативного і сільськогосподарського технікумів; становлення початкової професійної освіти: виникнення культурно-просвітнього, медичного, музичного училищ; 5-ти шкіл робочої молоді, 2-х шкіл ФЗН, музичної школи, 11 середніх, 6 семирічних і 1 початкової школи; музично-драматичного театру ім. М. С. Щепкіна, філармонії, двох музеїв, 7 кінотеатрів, 8 клубів, 60 бібліотек

та будинку піонерів. В 1985 році були завершені роботи по створенню дитячого парку «Казка», для будівництва якого було проведено конкурс.

Але найбільші зміни в житті Сум пов'язані з Генеральним планом розвитку і реконструкції міста, затвердженим в 1956 р. Він передбачав перш за все розширення існуючих і будівництво нових промислових підприємств. У ті роки був побудований проспект Карла Маркса (нині проспект Т. Г. Шевченка), що з'єднує центр міста з залізничним вокзалом, розпочато масову забудову Хіммістечка, а також будівництво на вул. Чкалова (тепер - Курська). Тобто, саме в цей час було закладено основу нових мікрорайонів на лівому березі Псла і Курського мікрорайону. Тоді ж почалася епоха панельних будинків.

В 1969 році Київським НДПІ Містобудування було розроблено новий генплан міста, що передбачав винесення за межі міста промислових підприємств і благоустрій центру. Саме за цим планом були побудовані дев'ятиповерхові житлові будинки на проспекті Карла Маркса, закладений нинішній адміністративний центр міста (площа Незалежності), а також «прорізана» через Миколаївську площу вул. Героїв Сталінграда (нині вул. Героїв Сумщини), що з'єднала проспект Шевченка з вулицею Харківською. Саме тоді було заплановане створення нинішнього Театру ім. Щепкіна на 950 місць, і будівництво трьох 12-поверхівок комплексу «Враца». У цьому ж генплані йшлося про будівництво критого ринку в центрі міста. Велика увага приділялася зростаючим транспортним потокам - їх планували винести з центру, а транзитний транспорт пустити в об'їзд міста. Були запроєктовані два нових мости через Псел - в районі рафінадного заводу і на північній околиці Сум. І, нарешті, Генплан передбачав створення зеленої зони міста - в першу чергу за рахунок розширення міського парку з 80 до 180 га.

У 1974 р. був оголошений конкурс на краще рішення забудови центральної частини міста, в якому взяли участь провідні проектні інститути Москви, Києва і Харкова.

Майже все заплановане вдалося реалізувати (крім деяких деталей, на зразок пробиття тунелю від Харківського мосту до ринку), так що можна вважати цей генплан «золотим» для міста.

Наступний Генплан 1985 року передбачав розвиток міста до 2005 року. Планувалося розширювати поселення на схід і забудувати зону реконструкції багатоповерховими житловими будинками. У 1990 році розробники Генплану навіть отримали премію Ради Міністрів СРСР за свій проект. Але реалізувати цей план не судилося. Прийшла перебудова, а потім незалежність, і планові державні вкладення в будівництво припинилися. Тому в 1990-і роки багато з ділянок, визначених у 1980-х під забудову, так і не були освоєні і пустували, а деякі проекти були зупинені на півдорозі до завершення. Крім того, приватний сектор, який опинився на шляху розширення Сум, був уже приватизований. Замість державних багатоповерхівок в Сумах почали будувати приватні будинки малої поверховості.

В 1990-ті роки сумські архітектори заговорили про необхідність коригування Генплану відповідно до реалій часу. Пропонували створити документ, який замінив би Генплан - концепцію розвитку Сум – останній проект з покоління радянських планів.

Пострадянський період, від 1991-х років до сьогодні, зумовлений, в першу чергу, здобуттям Україною Незалежності, позначився на всіх сферах життя Сум. В цей час здійснюється робота по реставрації центральної частини міста, прикрашається місто й новобудовами, серед яких стадіон "Ювілейний" та легкоатлетичний манеж.

Новий Генплан було розроблено в 2001 році провідним інститутом планування міст «Діпромисто», та затверджено в 2002 році. За основу був узятий премійований Генплан 1985 року. Основні плани архітекторів на той момент стосувалися будівництва житла в мікрорайоні «Сонячний» (12-й мікрорайон.), та Парку третього тисячоліття на березі оз. Чеха – з прогулянковими катерами, басейнами, тощо. Також планувалося будівництво, на місці недобудованого спорткомплексу на вул. Над'ярне, житлового кварталу, та було заплановано

створення пішохідної еспланади, яка проходила б паралельно Харківському мосту і зв'язала центр з 9-10 мікрорайонами.

В матеріалах проекту внесення змін до генерального плану міста, розробленого в 2012 році Українським Державним науково-дослідним інститутом проектування міст «Діпромiсто», в свою чергу, приділяється увага впорядкуванню функціонально-планувальної структури міста. Так, під сельбищні території передбачається передати 40 га за рахунок виносу різних промислових підприємств (наприклад, майданчик сахарного заводу, «Агротехсервісу» по пр. Курському, групи підприємств «Сільгосптехніка» в районі вул. Прокоф'єва), а також 42 га в зонах реконструкції.

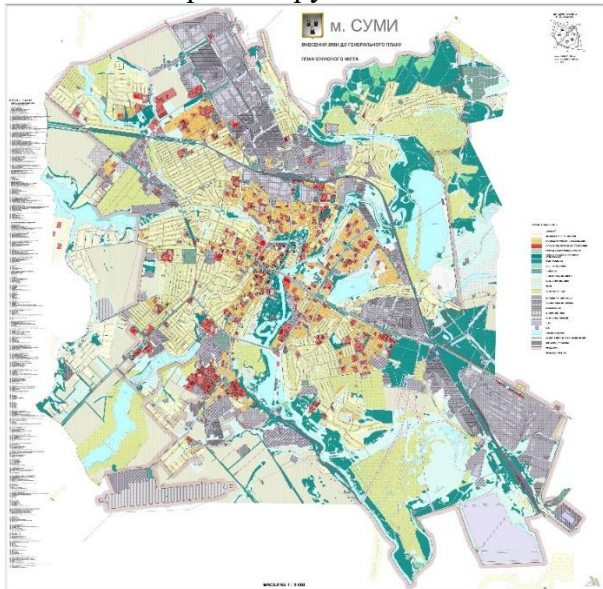


Рис. 5. Внесення змін в генеральний план міста Суми, 2012 рік, «Діпромiсто», Київ

Сьогодні, місто Суми - адміністративний, економічний і культурний центр Сумської області та однойменного району; центр обласної, міжрайонної та районної систем розселення; вузол залізничних та автомобільних шляхів. Крім цього, місто Суми - центр багатогалузевого промислового вузла. На його базі сформувався Сумський промисловий вузол, основні галузі спеціалізації якого - машинобудування та металообробка; хімічна та нафтохімічна; харчова; легка; будівельних матеріалів, конструкцій та деталей; чорна металургія; лісова та деревообробна промисловість.

В планувальному відношенні місто можна поділити на три структурні утворення:

- Центральна частина — історичне ядро міста (рис. 6), територія з півночі обмежена річкою Сумкою, зі сходу річкою Псел. В центральній частині можна виділити два райони, що поділені річкою Стрілкою;

- Північна частина — територія, що обмежена з півдня річкою Сумкою, зі сходу річкою Псел;

- Східна частина міста — територія на схід від річки Псел, включаючи південний промисловий район.

Центральна частина включає в себе територію історичного центру, яка зберігає прямокутну мережу кварталів, що важко піддається реконструкції з огляду на капітальність житлової та громадської забудови та її історичну і культурну цінність.

В історичному плані центральна частина міста поділяється на райони дещо різні за характером забудови та використання територій. Громадська та житлова забудова історичного центру представлена будівлями XVIII та XIX століть та забудовою пізнішого періоду — багатоповерховою, з локальними ділянками зелених насаджень загального користування. Тут розміщені культові споруди — пам'ятки архітектури та містобудування загальнодержавного, обласного та місцевого значення, зосереджені основні установи адміністративного та культурно-побутового призначення.



Рис. 6. Панорама сучасних Сум

Забудова району вулиць Іллінської, Засумської, Баумана (С. Бандери), Роменської та інших представлена як багатоповерховими і малоповерховими, так і садиб-

ними будинками з присадибними ділянками. В південній частині центрального району розміщені учбові заклади — сільськогосподарський університет і військове училище.

Східна частина включає в себе сельбищні території та значну територію ВАТ "Хімпром", а також групу промислових підприємств в районі вул. Замостянської і вул. Харківської. Основні райони нової багатоповерхової забудови міста сформувалися вздовж вул. Харківської, навколо озера Чеха, вул. Прокоф'єва і вул. Паризької Комуні (рис. 7).

Багато підприємств, в нових умовах переходу до постіндустріальних відносин, виявилися не конкурентоспроможними, що відобразилося на житті міста їх закриттям і занепадом територій. Сьогодні працюють ВАТ "Хімпром", Сумське машинобудівне науково-виробниче об'єднання, АТ "НВАТ «ВНДІкомпресормаш», Лікєро-горілчанний завод, Молокозавод, Сумський комбінат хлібопродуктів.

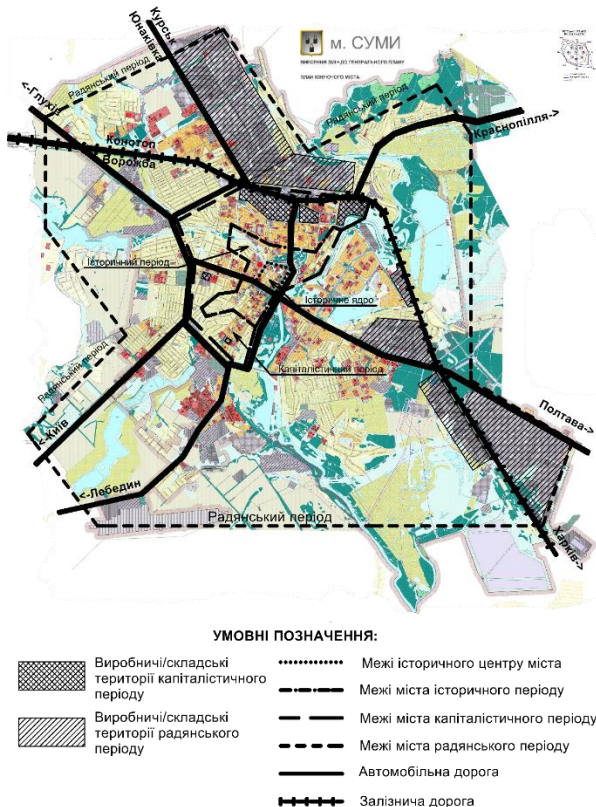


Рис. 7. Історично сформована функціонально-планувальна структура міста Суми

Висновки

1 Проведений аналіз свідчить, що формування функціонально-планувальної структури міста Суми, в тому числі її виробничої складової, відбувалося за етапами:

- на першому історичному (докапіталістичному) етапі (1655-1860 роки) закладаються основні планувальні зони міста — центр і сельбищні утворення; виникають передумови для подальшого розвитку виробництва в господарському комплексі міста.

- на другому капіталістичному етапі (1860-1917 роки) виникають системоутворюючі елементи (транспортна інфраструктура), що зумовлюють формування виробничої зони в структурі міста; складається її поліфункціональна структура;

- на третьому радянському етапі (1917-1991 роки) превалує спрямованість на індустриальний розвиток міста, ускладнення його структури, в котрій розвивається багатофункціональний, орієнтований на машинобудівельні галузі, промисловий вузол;

- на сучасному постіндустріальному етапі (1991 рік – до сьогодні) спостерігаються поступові зміни в структурі господарського комплексу в бік постіндустріальної економіки, що в ряді випадків ведуть до деградації виробничих територій.

2 Ситуація, що склалася в господарському комплексі міста Суми, диктує першочергову необхідність відновлення деградованих територій в структурі міста.

3 Враховуючи, що промислова спеціалізація господарського комплексу міста Суми склалася історично, велика вірогідність, що вона збережеться на перспективу з урахуванням формування постіндустріальних соціально-економічних відносин.

4 В таких умовах, розробка сучасної методики для визначення функціонального призначення деградованої території на перспективу, здається важливою і своєчасною.

ЛІТЕРАТУРА:

1. Внесення змін до генерального плану м. Суми – УДНДПМ «ДПРОМІСТО», м. Київ. 20012.
2. Генеральний план м. Суми – УДНДПМ «ДПРОМІСТО», м. Київ. 2001.

3. Достопримечательности города Сумы. История города Сумы. – [Электронный ресурс]. – Режим доступа: <http://otdyhaem.com.ua/sumskaja/sumy/sumy.html>
4. Економічний і культурний розвиток Сум наприкінці ХІХ століття. – [Електронний ресурс]. – Режим доступа: <http://ukrssr.com.ua/sumska/ekonomichniy-i-kulturniy-rozvitok-sum-naprikintsi-xix-stolittya>
5. Закон України «Про Генеральну схему планування території України» 7 лютого 2002 року №3059-III, м Київ.
6. История города Сумы. – [Электронный ресурс]. – Режим доступа: <http://sumy-blog.pp.ua/2015/04/istoriya-goroda-sumy/>
7. История города Сумы. – [Электронный ресурс]. – Режим доступа: http://www.gorod.sumy.ua/city_cat_46.html
8. Кудлай Е. СумГУ будет создавать «умный город» в Сумах». – [Электронный ресурс]. – Режим доступа: <http://www.dancor.sumy.ua/news/newslne/220777>
9. Малова А. И. Промышленные центры как среда формирования полифункциональных архитектурных пространств. [Текст] А. И. Малова: Харьковский национальный университет строительства и архитектуры, м. Харків // Науковий вісник будівництва – Харків: ХНУБА, ХОТВ АБУ, 2017, том 90, №4. – с. 48-53.
10. Некрилова Г. С. Процес рефункціоналізації як один із шляхів розвитку сучасного міста. [Текст] Г. С. Некрилова: Харківський національний університет будівництва та архітектури, м. Харків // Науковий вісник будівництва – Харків: ХНУБА, ХОТВ АБУ, 2017, том 88, №2. – с. 45-49.
11. Новый генплан есть! – [Электронный ресурс]. – Режим доступа: <http://www.shans.com.ua/?m=nr&in=385&ir=3>
12. Стратегічний план економічного розвитку м. Суми. – [Електронний ресурс]. – Режим доступа: <https://smr.gov.ua/uk/misto/2016-03-14-08-11-32/strategichnij-plan-ekonomichnogo-rozvitku-m-sumi-usaid/1787-strategichnij-plan-ekonomichnogo-rozvitku-m-sumi-usaid.html>
13. Сумы. – [Электронный ресурс]. – Режим доступа: <https://ru.wikipedia.org/wiki/Сумы>
14. Схема планування території Сумської області. – ДП НДПІ Містобудування, м. Київ. 2012.

Ладыгина И. В., Руденко А. А. ИСТОРИЧЕСКИЕ ОСОБЕННОСТИ ФОРМИРОВАНИЯ ПРОИЗВОДСТВЕННОЙ СОСТАВЛЯЮЩЕЙ В СТРУКТУРЕ ГОРОДА СУМЫ. Сегодня город Сумы - областной центр на востоке Украины, типичное поселение с индустриальной специализацией советского периода, как и все населенные пункты нашего государства, постепенно переходит к постиндустриальной экономике. В таких условиях существенным изменениям, в первую очередь, подвергаются производственные территории - они могут частично или полностью терять свою традиционную функцию, деградировать, и, как следствие, требуют внимания к их перспективной жизнедеятельности. Изучение основных исторических этапов формирования функционально-планировочной структуры города Сумы и её производственной составляющей, позволяет сделать предположения относительно восстановления таких территорий в новом функционально-планировочном статусе.

Ключевые слова: постиндустриальный развитие, постиндустриальная экономика, деградация производственных территорий, особенности исторического развития.

Ladygina I.V., Rudenko A.A. HISTORICAL FEATURES OF THE FORMATION OF A PRODUCTION COMPONENT IN THE STRUCTURE OF THE CITY OF SUMY. Today, the city of Sumy is a regional center in the east of Ukraine, a typical settlement with an industrial specialization of the Soviet period, like all the settlements of our state, is gradually moving to a post-industrial economy. In such conditions, production areas are primarily subject to significant changes - they may partially or completely lose their traditional function, degrade, and, as a result, require attention to their prospective life activity. The study of the main historical stages of the formation of the functional-planning structure of the city of Sumy and its production component allows us to make assumptions about the restoration of such territories in the new functional-planning status.

Key words: post-industrial development, post-industrial economy, degradation of production areas, features of historical development.