

access : [www.cedtech.net/articles/34/343.pdf](http://www.cedtech.net/articles/34/343.pdf).

5. Доповідь про стан інформатизації та розвиток інформаційного суспільства в Україні за 2013 рік. [Електронне видання]. – Режим доступу : <http://dknii.gov.ua/?q=node/1469>
6. Рагулин П. Г. Информационные технологии : электронный учебник. / П. Г. Рагулин – Владивосток : ТИДОТ Дальневост. ун-та, 2004. – 208 с.
7. Юрьева А. А. ИКТ в социально-экономическом развитии региона: постановка вопроса / А. А. Юрьева [Электронный ресурс]. – Режим доступа : <http://research-journal.org/featured/ikt-v-socialno-ekonomicheskom-razvit>.
8. Національна система індикаторів розвитку інформаційного суспільства в Україні [Електронне видання]. – Режим доступу : <http://nc.gov.ua/menu/publications/materials>.
9. Клімушин П. С. Електронне урядування в інформаційному суспільстві : монографія / П. С. Клімушин, А. О. Серенок. – Х. : Вид-во ХарПІ НАДУ «Магістр», 2010. – 312 с. (стор. 30).
10. Иноземцев В. Л. За пределами экономического общества. Постиндустриальные теории и постэкономические тенденции в современном мире / В. Л. Иноземцев. – М. : «Academia» – «Наука», 1998. – 614 с.

УДК 332.14:631:331.4

**Вяткіна Т. Г., к.е.н.,**  
Черкаський державний технологічний університет,  
м. Черкаси

### **Використання потенціалу трудових ресурсів в розвитку сільського господарства регіонів України**

*У статті виконана структурна оцінка використання трудового потенціалу сільськогосподарських комплексів у порівнянні з основними галузями промисловості. Наведено тенденції зміни чисельності сільського населення, визначено причини зменшення його частки в загальній структурі населення, проаналізовано темпи зростання рівня заробітної плати за видами економічної діяльності, побудовано та проаналізовано кореляційні залежності рівня оплати праці у сільському господарстві від середнього значення оплати праці по Україні, темпів зростання рівня заробітної плати за видами економічної діяльності по відношенню до середнього значення оплати праці в Україні.*

**Ключові слова:** трудові ресурси, ефективність використання трудових ресурсів в сільському господарстві регіонів України, оплата праці, зайнятість населення, структура зайнятого населення.

*В статье выполнена структурная оценка использования трудового потенциала сельскохозяйственных комплексов по сравнению с основными отраслями промышленности. Приведены тенденции изменения численности сельского населения, определены причины уменьшения его доли в общей структуре населения, проанализированы темпы роста уровня заработной платы по видам экономической деятельности, построены и проанализированы корреляционные зависимости уровня оплаты труда в сельском хозяйстве от среднего значения оплаты труда по Украине, темпов роста уровня заработной платы по видам экономической деятельности по отношению к среднему значению оплаты труда в Украине.*

**Ключевые слова:** трудовые ресурсы, эффективность использования трудовых ресурсов в сельском хозяйстве регионов Украины, оплата труда, занятости населения, структура занятого населения.

*The structural use evaluation of labour potential of agricultural complexes in comparison with the main industries has been carried out in this article. The changes trends in the rural population size have been given; the reasons of the decrease of its share in the population total structure have been defined; the growth rate of salaries and wages by types of economic activity has been analyzed; the correlation dependence of the salary level in agriculture from the average salary in Ukraine and the growth rate of salary level by types of economic activity in relation to the average wage in Ukraine has been built and analyzed.*

**Keywords:** human resources, efficient use of labor resources in agriculture regions of Ukraine, labour payment, employment, structure of the employed population.

**Постановка проблеми.** За умов переходу до постіндустріального етапу розвитку суспільства, формування економіки знань основним економічним ресурсом та визначальним чинником суспільного прогресу став людський потенціал. Виступаючи провідним чинником економічного зростання в регіонах, він включає широкий спектр компонентів, дослідження яких виявило асиметрію людського розвитку регіонів України. Розглядаючи працездатне населення як ресурс, що створює додану вартість, з якої і формується чистий прибуток, слід чітко окреслювати допустимі межі використання цього ресурсу. На відміну від інших видів ресурсів, працівники компанії мають право вибору і те, чи створювати додану вартість на теперішньому робочому місці, чи шукати кращі умови багато в чому залежить від стратегічних та оперативних рішень менеджменту компанії.

Місце і роль управління використанням людських ресурсів сільського господарства визначаються зростанням значимості людського фактора у виробництві, посиленням залежності результатів діяльності сільськогосподарських підприємств від якості, мотивації та характеру використання робочої сили. Дослідження процесів, що сприяють ефективному використанню трудових ресурсів підприємств сільського господарства є недостатньо вивченими та потребують ретельного аналізу. Така необхідність зумовлена швидкими змінами та невизначеним характером чинників зовнішнього середовища, необхідністю впровадження сучасних інструментів формування стратегії управління ресурсним потенціалом регіону.

**Аналіз останніх досліджень і публікацій.** Вивчення і розв'язання проблеми управління людськими ресурсами завжди займали важливе місце в системі наукових досліджень. Проблеми і перспективи розвитку трудового потенціалу сільських територій і його вплив на всі сфери суспільного життя українців досліджені багатьма вченими, такими, як П. Т. Саблук, Л. М. Анічин, В. К. Горкавий, О. М. Бородіна, Е. М. Лібанова, Л. І. Михайлова [2], О. М. Онищенко, В. В. Юрчишин, К. І. Якуба та інші.

Серед них слід відмітити також О. В. Березіна, який загострює увагу на тому, що основою управління економічним потенціалом аграрного сектору, є планування та організація виробництва таким чином, щоб наявний ресурсний потенціал використовувався з максимальною продуктивністю. Учений вважає, що розробка механізмів організації, мотивації та розвитку трудових ресурсів аграрного сектору є основою підвищення ефективного використання економічного потенціалу [2, с. 145].

У своїх роботах В. М. Гончаров акцентує увагу на комплексному дослідженні персоналу та розробленні організаційного механізму управління трудовими відносинами на регіональному рівні АПК [3]. Методику оцінки трудового потенціалу регіону та ефективності його відтворення розкрито в працях В. М. Гриньової [13] та Т. І. Олійник [7].

Визначенню стратегічних орієнтирів розвитку сільського господарства та використанню трудових ресурсів, відповідно до яких буде здійснюватись регіональна політика щодо нормативно-правового, фінансово-економічного та іншого регулювання присвячені праці відомих учених-аграріїв В. Я. Месель-Веселяка [11], В. П. Рябокonia [8], П. Т. Саблука [9].

В. Г. Ткаченко [6] зауважує, що успіх регіональних аграрних комплексів, спрямованих на нарощування обсягів виробництва конкурентоспроможної продукції, забезпечення продовольчої безпеки країни та проведення соціальної політики на селі значною мірою залежить саме від кадрового потенціалу аграрного сектору економіки, рівня підготовки та здібностей керівників і спеціалістів, зайнятих в аграрній сфері.

Теоретичне підґрунтя до стратегічного управління трудовими ресурсами сформували у своїх працях зарубіжні учені, зокрема, М. Армстронг [1]. До проблем управління персоналом, створення високоефективних робочих груп, мотивації співробітників, типології та характеристик робочих груп, взаємодії в умовах мультикультурного середовища та глобалізації звертається П. Джонс [4]. Дослідженню таких важливих аспектів, що впливають на результат діяльності працівників фірми, як мотиваційні чинники присвячені праці Джона Максвелла [5].

**Постановка завдання.** Основним завданням є виявлення сучасних тенденцій формування та використання потенціалу трудових ресурсів у розвитку сільського господарства регіонів України.

**Виклад основного матеріалу.** Сучасна ситуація в галузі регулювання ринку праці та управління людськими ресурсами в сільському господарстві є результатом існування проблем та протиріч, які тривалий час не вирішувалися та продовжують загострюватися.

Досвід розвинених країн свідчить про те, що функціонування ринку аграрної праці здатне значно покращити використання трудових ресурсів села і скоротити потребу в них. В Україні на початку економічних перетворень сільська місцевість вважалася трудодефіцитною, здатною забезпечити роботою значну кількість безробітних міських жителів. Але значне вивільненням працюючих з аграрних підприємств в процесі структурної перебудови і змін форм власності у сільському господарстві розширили масштаби ринку праці та призвели до формування протилежних тенденцій його розвитку в сільській і міській місцевостях.

Починаючи з 2000 року кількість найманих працівників у галузі скоротилася від 2,5 млн до 665 тисяч. Рівень оплати праці в сільському господарстві майже на 40 % нижчий за середній по економіці країни. За межею бідності знаходиться 16,8 % сільських домогосподарств, у 48,8 % – сукупні витрати не перевищували рівень прожиткового мінімуму [11, с. 6].

Протягом 2002-2013 років в Україні спостерігається тенденція до зниження сільського населення як в абсолютному, так і у відносному вимірах. Знижується трудова зайнятість на селі. Так, у 2002 році кількість сільського населення становила 15,950 млн осіб, а його частка дорівнювала 33,1 % до загальної кількості. У 2012 році його кількість скоротилась до 14,328 млн осіб, а частка – до 31,5 %, у 2013 році – до 14174,4 млн осіб та до 31,1 % відповідно (рис. 1) [10].

Ці факти свідчать про стабільний спад чисельності сільських жителів. Демографічна ситуація є лише частковим чинником впливу. До інших, не менш вагомих чинників, слід віднести економічний стан. У базис його складових входять низький рівень оплати праці, недостатній розвиток сільської інфраструктури та низька мотивація. Як наслідок цього, відбувається міграція сільського населення у міста у пошуках гідної оплати праці.

Починаючи з 2000 року кількість найманих працівників у галузі скоротилася від 2,5 млн до 665 тисяч. Рівень оплати праці в сільському господарстві майже на 40 % нижчий за середній по економіці країни. За межею бідності знаходиться 16,8 % сільських домогосподарств, у 48,8 % – сукупні витрати не перевищували рівень прожиткового мінімуму [11, с. 6].

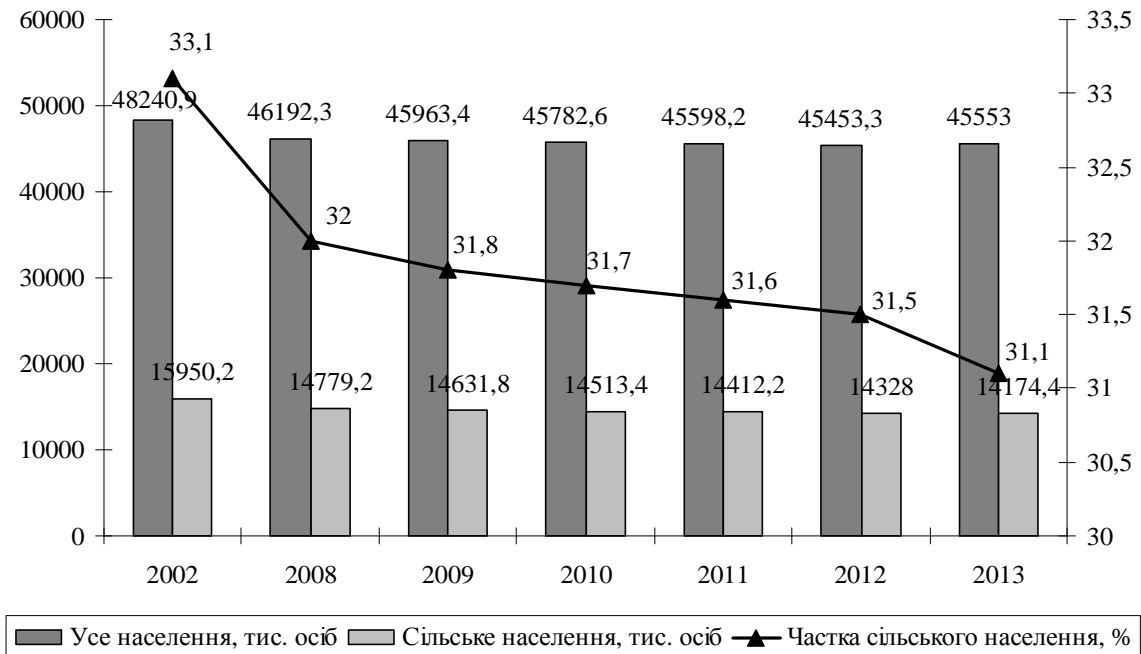


Рис. 1. Чисельність сільського населення України

Протягом 2002-2013 років в Україні спостерігається тенденція до зниження сільського населення як в абсолютному, так і у відносному вимірах. Знижується трудова зайнятість на селі. Так, у 2002 році кількість сільського населення становила 15,950 млн осіб, а його частка дорівнювала 33,1 % до загальної кількості. У 2012 році його кількість скоротилась до 14,328 млн осіб, а частка – до 31,5 %, у 2013 році – до 14174,4 млн осіб та до 31,1 % відповідно (рис. 1) [10].

Ці факти свідчать про стабільний спад чисельності сільських жителів. Демографічна ситуація є лише частковим чинником впливу. До інших, не менш вагомих чинників, слід віднести економічний стан. У базис його складових входять низький рівень оплати праці, недостатній розвиток сільської інфраструктури та низька мотивація. Як наслідок цього, відбувається міграція сільського населення у міста у пошуках гідної оплати праці.

Таблиця 1

**Частка зайнятого населення в загальній чисельності за видами економічної діяльності, %**

Показник	Роки						
	2004	2005	2008	2009	2010	2011	2012
Сільське господарство	0,20	0,19	0,16	0,16	0,15	0,17	0,17
Промисловість	0,20	0,20	0,18	0,18	0,17	0,16	0,16
Торгівля	0,20	0,20	0,23	0,23	0,24	0,24	0,24
Транспорт	0,07	0,07	0,07	0,07	0,07	0,07	0,07
Освіта	0,08	0,08	0,08	0,08	0,08	0,08	0,08
Охорона здоров'я	0,07	0,07	0,07	0,07	0,07	0,06	0,06

Джерело: складено автором за [10].

Серед основних видів економічної діяльності нами виділено такі, які мають найбільш вагомий вплив на загальноекономічний стан України. Пропонується виділити окрім сільського господарства промисловість, торгівлю, транспорт, а також галузь освіти та сферу охорони здоров'я. Причинами виокремлення представлених галузей для комплексного дослідження у їх контексті з галуззю сільського господарства є тісний зв'язок перелічених сфер економічної

діяльності з агропромисловим комплексом. Якщо промисловість, транспорт і торгівля впливають безпосередньо на економічні результати діяльності компаній, то освіта та охорона здоров'я мають вплив і на соціальну складову господарської діяльності.

У структурі зайнятого населення за основними видами економічної діяльності у 2012 році найбільшу частку займає кількість зайнятих у сфері торгівлі - 0,24 (табл. 1).

Таблиця 2

**Зайняте населення за видами економічної діяльності та регіонами у 2012 році**

Регіони України	Усього, тис. осіб	Сільське господарство, мисливство, лісове господарство; рибальство, рибацтво	
		Тис. осіб	Частка, %
<b>Україна</b>	<b>20354</b>	<b>3507</b>	<b>100</b>
Автономна Республіка Крим	914,2	182,7	5,2
Вінницька	701,1	225,5	6,4
Волинська	442,8	118,8	3,4
Дніпропетровська	1528,5	106,8	3,0
Донецька	1985,4	210	6,0
Житомирська	550,3	83,2	2,4
Закарпатська	530,8	131,2	3,7
Запорізька	821,2	130,8	3,7
Івано-Франківська	548,5	150,2	4,3
Київська	757,5	59	1,7
Кіровоградська	433,7	133,2	3,8
Луганська	1008,6	129,3	3,7
Львівська	1099,9	205,9	5,9
Миколаївська	533,7	136,1	3,9
Одеська	1060,4	167	4,8
Полтавська	652,7	126,6	3,6
Рівненська	492,5	91,7	2,6
Сумська	519,6	112,3	3,2
Тернопільська	439,4	143,8	4,1
Харківська	1280,6	165,5	4,7
Херсонська	477,7	145,7	4,2
Хмельницька	571,3	158,8	4,5
Черкаська	562,7	155,6	4,4
Чернівецька	387,2	105,2	3,0
Чернігівська	475,5	123,8	3,5
м. Київ	1399,8	3,1	0,1
м. Севастополь	178,7	4,9	0,1

Джерело: складено автором за [10].

Частка працівників сільського господарства становить 0,17. Протягом 2004-2010 рр. їх частка знижувалась з 0,20 до 0,15. Проте у 2010-2011 роках спостерігається зростання на 0,04 частки одиниці. У абсолютних цифрах це зростання становить 294,70 тис. осіб. За аналізований період серед представлених видів економічної діяльності зростання зайнятості спостерігається лише у сфері торгівлі (0,24 у 2012 році проти 0,20 у 2004 році). Частка зайнятих у промисловості скоротилась з 0,20 до 0,16 частки одиниці або на 724,40 тис. осіб. Стосовно показників зайнятості працівників підприємств та установ, які у переважній більшості належать до державної форми власності, а саме: закладів державного управління, освіти та охорони здоров'я, то частка працюючих до загальної чисельності залишається стабільною протягом 8 років.

У сфері державного управління цей показник становить 0,07 (окрім значення в галузі охорони здоров'я, яке у 2012 році дорівнювало 0,06), а у сфері освіти – 0,08.

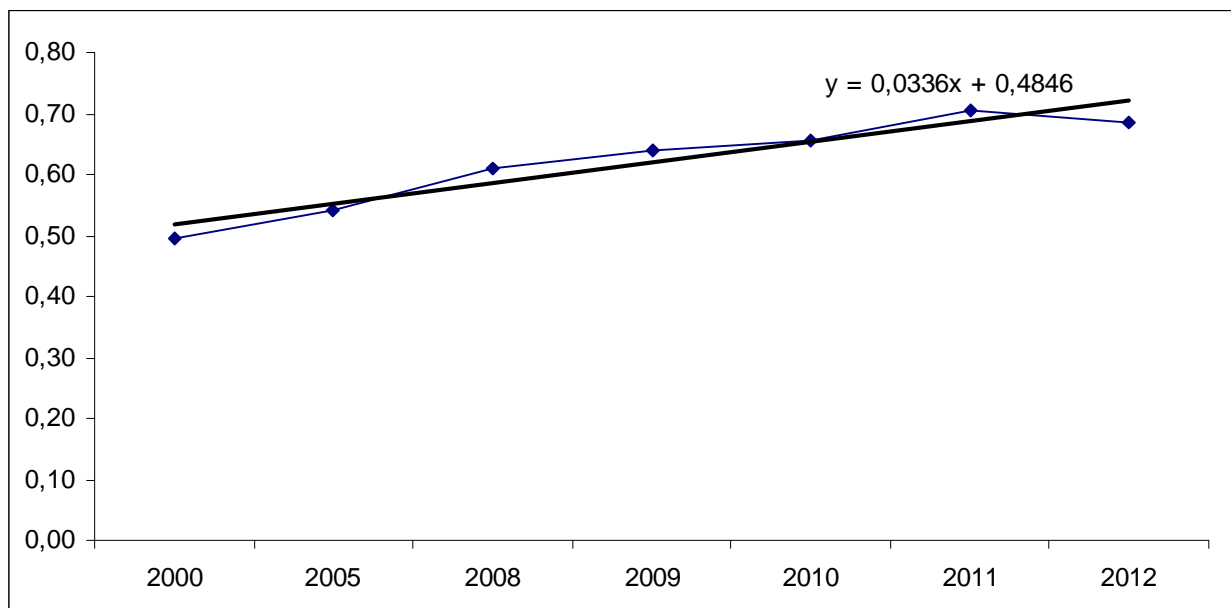
Таблиця 3

**Рівень заробітної плати від середнього за видами діяльності**

Вид економічної діяльності	Роки						
	2000	2005	2008	2009	2010	2011	2012
Сільське господарство	0,50	0,54	0,61	0,64	0,66	0,70	0,69
Промисловість	1,31	1,20	1,12	1,11	1,15	1,18	1,16
Торгівля	0,98	0,88	0,84	0,82	0,84	0,89	0,89
Транспорт	1,46	1,31	1,22	1,26	1,22	1,19	1,15
Освіта	0,68	0,80	0,80	0,85	0,84	0,79	0,84
Охорона здоров'я	0,60	0,64	0,65	0,69	0,73	0,68	0,73

Джерело: складено автором за [10].

Аналіз сучасного стану зайнятості населення в Україні вказує на негативні тенденції у використанні трудового потенціалу. По-перше, рівень залучення трудових ресурсів у суспільне виробництво надзвичайно високий при низькій ефективності праці; по-друге, міжгалузєва структура зайнятості деформована. Це пояснюється насамперед недосконалою політикою зайнятості, при якій відсутні реальні стимули до праці, наявна низька її мотивація, результатом чого став нераціональний розподіл робочої сили за видами економічної діяльності.

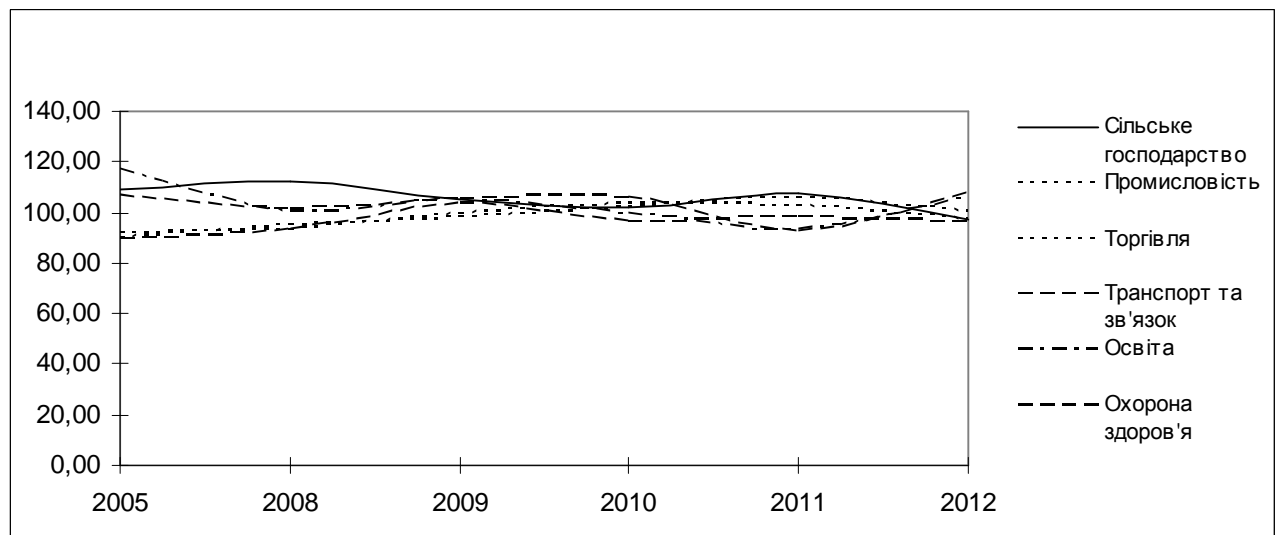


**Рис. 2.** Залежність рівня оплати праці у сільському господарстві від середнього значення оплати праці по Україні

Найбільша частка зайнятого населення в сільському господарстві за даними 2012 року спостерігалась у Вінницькому (6,4 %), Львівському (5,9 %) регіонах та Автономній Республіці Крим (5,2 %) (таблиця 2). Водночас, зростання рівня зайнятості та зниження рівня безробіття відбулося в усіх регіонах країни. Найвищий рівень зайнятості спостерігався у м. Києві (64,5 %), м. Севастополі (62,2 %), АР Крим (62,1 %), а найнижчий у Івано-Франківській (54,1 %), Тернопільській (55,5 %) та Закарпатській (57,5 %) областях. Найвищий рівень безробіття зафіксовано у Рівненській, Тернопільській та Чернігівській областях (по 9,8 %), найнижчий – у м. Києві (5,5 %), м. Севастополі (5,9 %), АР Крим та Одеській області (по 5,8 %).

Аналіз рівня середньої заробітної плати протягом 2000-2012 років показує, що протягом зазначеного періоду оплата праці в сільському господарстві поступово наближується до середнього значення по Україні (табл. 3).

За період з 2000 по 2012 роки її значення зросло на 0,19 пунктів структури (з 0,50 до 0,69). При цьому в інших галузях, що виносяться на дослідження коливання зміни рівня заробітної плати відбувались різнонаправлено. Значення оплати праці у промисловості має тенденцію до стабільного зростання; порівняно з 2008 роком у 2012 її розмір зріс на 0,05 пунктів структури. Аналогічна ситуація спостерігається в галузі освіти та охорони здоров'я, де за такий самий період рівень оплати праці зріс на 0,05 пунктів структури в обох випадках. Оплата праці в сфері надання транспортних та торговельних послуг має менший за загальноукраїнський темп зростання, оскільки їх рівень протягом 2008-2012 рр. зменшився на 0,04 пункти структури та лишився незмінним у другому випадку. Оцінка рівня заробітної плати за представленими видами економічної діяльності свідчить про те, що за аналізований період працівники сільського господарства отримували найнижчу заробітну плату. Проте, наближення її значення до середнього рівня по Україні протягом 2008-2012 рр. відбувалось найбільшими темпами. Зобразимо графічно залежність рівня заробітної плати у сільському господарстві до її середнього значення по Україні та побудуємо лінію прогнозного тренду (рис. 2).



**Рис. 3.** Темпи зростання рівня заробітної плати за видами економічної діяльності по відношенню до середнього значення оплати праці в Україні

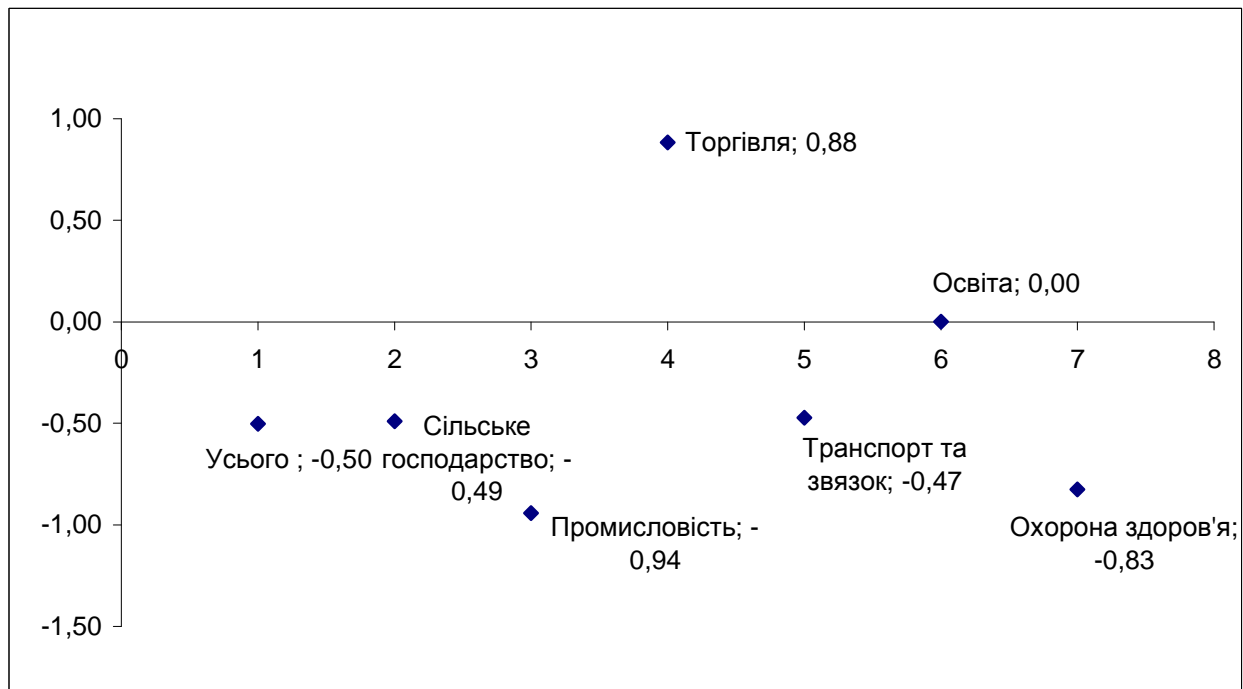
Лінія тренду, виражена рівнянням лінійної регресії  $y=0,4846+0,0336x$  показує, що існує тенденція до подальшого зростання рівня оплати праці в сільському господарстві. При чому ця тенденція має стабільно висхідний характер.

Причини зростання рівня оплати праці в сільському господарстві можна виявити з попереднього аналізу зайнятості населення. Незважаючи на те, що чисельність сільського населення в останні роки зменшується, частка працівників, зайнятих у сільському господарстві постійно зростає, що свідчить про підвищення попиту на сільськогосподарські професії. Роботодавці зацікавлені в тому, щоб на їх підприємствах працювали кваліфіковані працівники, діяльність яких призведе до зростання прибутків підприємства та регіону в цілому. Цей факт веде до поступового підвищення заробітної плати, що і відображено в тренд-аналізі.

Темп зростання рівня середньої заробітної плати за видами економічної діяльності показує різнохарактерну картину (рис. 3).

Рівень оплати праці має виражені коливання з напівперіодом у два роки. Протягом 2008-2010 років відбувалось зниження темпів, в той час як до 2008 року та за період 2010-2012 рр. спостерігається його зростання. Галузі освіти та охорони здоров'я показують зниження темпів зростання, промисловість та транспорт – коливання в межах 100%-го значення темпу, торгівля – стабільне зростання протягом всього аналізованого періоду.

Розрахована залежність між ростом середньої заробітної плати по Україні та середньої оплати праці по окремих галузях свідчить, що найбільш тісний кореляційний зв'язок, порівняно з іншими досліджуваними сферами економічної діяльності спостерігається у торгівлі (0,88) (рис. 4).



**Рис. 4.** Кореляція оплати праці за видами економічної діяльності в Україні

Це означає, що при зростанні середньої заробітної плати в торгівлі, середня оплата праці в країні зростатиме швидшими темпами, ніж, за умови зростання оплати праці в сільському господарстві та промисловості, де кореляційний зв'язок відповідно становить -0,49 та -0,94 відповідно.

**Висновки і перспективи подальших розвідок у даному напрямі.**

Позитивний вплив на процес відтворення аграрного виробництва, створення нових, нетрадиційних для села, робочих місць та підвищення рівня зайнятості населення має оптимізація розміщення продуктивних сил та удосконалення адміністративно-територіальної структури сільської поселенської мережі. Однак, за нинішніх демографічних та соціально-економічних умов, що склалися в сільській місцевості України, оптимізація зайнятості населення ускладнена. Від характеру процесу зміни механізму та структури формування трудових ресурсів аграрного сектору залежить подальша екстраполяція на них загальної моделі стратегічного управління ресурсами на регіональному рівні. Визначення залежностей між оплатою праці за видами економічної діяльності, за загальною кількістю зайнятого населення дозволяють визначити пріоритетність реалізації заходів з підвищення ефективності використання трудових ресурсів.

При цьому слід уникати так званої «фіктивної пріоритетності», коли низька ефективність роботи персоналу трактується з точки зору саме кадрової політики, в той час як її негативні зрушення викликані іншими зовнішніми або внутрішніми чинниками. Ними є зниження продуктивності праці через застарілий



фонд основних засобів виробництва, напружене соціальне становище в країні, недосконалість законодавства, відставання у впровадженні інновацій.

#### Список використаних джерел

1. Армстронг М. стратегическое управление человеческими ресурсами / М. Армстронг. – М. : ИНФРА – М, 2002. – 328 с.
2. Березін О. В. Економічний потенціал аграрних підприємств: механізми формування та розвитку / О. В. Березін, О. Д. Плотник. – Полтава : Інтер Графіка, 2012. – С. 145.
3. Гончаров В. М. Розвиток управління трудовими відносинами на підприємствах : монографія / В. М. Гончаров, В. В. Колеснікова. – Луганськ : Вид-во «Ноулідж», 2012. – С. 36-47.
4. Джонс П. Управляйте людьми ефективно. Как обеспечить высокую продуктивность в работе, опираясь на мотивацию сотрудников / П. Джонс. – М. : Дело и Сервис, 2008. – 272 с.
5. Максвелл Дж. Мотивация решает все / Дж. Максвелл. – М. : Поппури, 2009. – 160 с.
6. Мотивація трудових ресурсів сільських територій : монографія / В. Г. Ткаченко [та ін.]; Луганський національний аграрний університет. – Луганськ : Елтон-2, 2009. – 228 с.
7. Олійник Т. І. Формування та ефективне використання трудового потенціалу сільськогосподарських підприємств : монографія / Т. І. Олійник. – Харк. нац. аграрн. ун-т ім. В. В. Докучаєва. – Харків : Магда Ltd, 2008. – 338 с.
8. Рябоконт В. П. Основні напрями соціально-економічної перебудови та розвитку українського села / В. П. Рябоконт // Економіка АПК. – 2009. – № 6. – С. 86–89.
9. Саблук П. Т. Стабільні економічні умови як фактор послідовного підвищення ефективності сільськогосподарського виробництва / П. Т. Саблук // Економіка АПК. – 2003. – № 1. – С. 12–17.
10. Статистичні дані державної служби статистики України [Електронний ресурс]. – Режим доступу : <http://www.ukrstat.gov.ua>.
11. Стратегічні напрями розвитку сільського господарства України на період до 2020 року / за ред. Ю. О. Лупенка, В. Я. Месель-Веселяка. – К. : ННЦ «ІАЕ», 2012. – 182 с.
12. Трудовий потенціал села / І. Ф. Гнибіденко, та ін.. – К. : УАДУ, 2003. – С. 21.
13. Управління розвитком трудового потенціалу підприємства : монографія / В. М. Гриньова, М. М. Новікова, В. В. Самойленко, В. Л. Смолюк, М. С. Бріль. – Харків : Вид. ХНЕУ, 2009. – 256 с.

УДК 332.330.332

**Іванюта С. В.,**

Черкаський державний технологічний університет,  
м. Черкаси

#### **Активізація інноваційно-інвестиційної діяльності в регіонах України**

*У роботі визначено необхідність налагодження взаємодії інноваційних та інвестиційних процесів у рамках єдиної регіональної інноваційно-інвестиційної політики, яка націлена на встановлення чітких організаційних механізмів залучення, розробки та фінансування інновацій за рахунок активізації інвестиційної діяльності у регіоні. Досліджено особливості інноваційного розвитку в Україні.*

**Ключові слова:** інновації, інвестиції, інноваційно-інвестиційна політика, інноваційно-інвестиційна діяльність.

*В работе определена необходимость налаживания взаимодействия инновационных и инвестиционных процессов в рамках единой региональной инновационно-инвестиционной политики, которая нацелена на установление четких организационных механизмов привлечения, разработки и финансирования инноваций за счет активизации инвестиционной деятельности в регионе. Исследованы особенности инновационного развития в Украине.*

**Ключевые слова:** инновации, инвестиции, инновационно-инвестиционная политика, инновационно-инвестиционная деятельность.

*The paper identified the need to establish cooperation of innovation and investment processes within a single regional innovation and investment policy, which aims to establish clear institutional mechanisms for attracting, developing and financing of innovation by enhancing investment in the region. The features of innovation development in Ukraine are investigated in the work.*