

УДК 911+502.7 (477.46)

ОЦІНКА РЕПРЕЗЕНТАТИВНОСТІ ПРИРОДНО-ЗАПОВІДНИХ ТЕРИТОРІЙ ЯК ОСНОВИ ФУНКЦІОНУВАННЯ РЕГІОНАЛЬНОЇ ЕКОМЕРЕЖІ ЧЕРКАЩИНИ

Конякін С.

Одеський державний екологічний університет

Стаття присвячена оцінці репрезентативності сучасного природно-заповідного фонду в контексті функціонування регіональної екомережі Черкаської області. Проаналізовано ефективність природно-заповідної мережі області за допомогою індексу інсуляризованості.

Ключові слова: природно-заповідний фонд, унікальність території, репрезентативність, ландшафтне та біотичне розмаїття, індекс інсуляризованості, регіональна екомережа, Черкаська область

Актуальність проблеми. Зростання антропогенного впливу на навколишнє природне середовище включає масштабні та багатопланові процеси, що в цілому сприятливі для ведення та розвитку народного господарства, але у той же час завдають шкоду навколишньому середовищу, зокрема, спричиняють його забруднення, трансформації ландшафтних комплексів, особливо біоти, зниження родючості ґрунтів, тощо.

Оскільки неможливо зупинити розвиток землекористування для цілей сільськогосподарської діяльності, так і промисловості, з метою забезпечення сталої позитивної екологічної обстановки Черкаської області першочерговим завданням є охорона деяких природних територій та об'єктів, що мають велику екологічну цінність як унікальні та типові природно-територіальні комплекси. Це – надзвичайно актуально у зв'язку з реалізацією Всеєвропейської стратегії збереження біотичного та ландшафтного різноманіття [1].

Теорія формування та розвитку природно-заповідного фонду (далі ПЗФ) висвітлена у працях Т.Л.Андрієнко (1985), Ю.Р.Шеляг-Сосонко, Д.В.Дубина (1987), А.А.Ковальчук (2002), М.Д.Гродзинський (2003), С.Ю.Попович (2007), Л.П.Царик (2009), а також у ряді національних та міжнародних нормативних документів природоохоронного спрямування. Питання формування й розвитку ПЗФ у Черкаській області досліджували П.І.Мороз (2006), Г.А.Чорна (2007), Т.Ф.Коноваленко (2006), Ю.Ю.Гайова (2009).

Головною метою даної роботи є оцінка сучасного стану природоохоронних об'єктів Черкаського області для виділення структурних елементів регіональної екомережі.

Методи дослідження. Фактичним матеріалом для написання даної роботи були аналіз літературних джерел та власні комплексні дослідження об'єктів ПЗФ, які проведенні протягом 2008-2011 років, це дозволило оцінити їх репрезентативність для науково-обґрунтування структурних елементів регіональної екомережі Черкаської області.

Основні методи, що використовувалися у цій роботі, такі: польовий, статистичний, картографічний, аналітичний.

Результати їх обговорення. Черкаська область (площа 20,9 тис.км²) розташована в Південно-західній частині Східноєвропейської рівнини, у Лісостеповій зоні помірного поясу, в Подільсько-Придніпровському та Лівобережно-Дніпровському краях, 6-х фізико-географічних областях та в 13-х фізико-географічних районах [6].

Існуюча система природоохоронних об'єктів Черкащини сформувалась на основі концептуальних засад програми формування загальнодержавної мережі ПЗФ. Від початку ХХІ століття вона трансформувалась у регіональний сегмент національної екомережі.

Системою підтримання необхідного рівня самовідновлення та збереження природно-територіальних комплексів (далі ПТК) є ПЗФ Черкаської області (станом на 1.01.2012 р.) включає 520 заповідних об'єктів загальною площею 72107,75 га. За статусом (рангом) ПЗО поділяються на дві групи: загальнодержавного (22 ПЗО площею 35296,5 га, або 48,9%) та місцевого значення (498 ПЗО площею 36811,19 га, або 51,1 %) [4,10].

Відомо, що нормальне функціонування й відновлення природних комплексів будь-якого регіону можливе за умови наявності у регіоні не менше 10-15% площі, зайнятими природно-заповідними територіями (ПЗТ).

Показник заповідності Черкащини – 2,9% від площі області – низький показник серед областей України. Для порівняння, відсотки ПЗФ у сусідніх областях складають: у Кіровоградській – 4,0%, Київській – 4,0%, Полтавській – 4,6%, Вінницькій – 2,04%. Встановлено, що регіон посідає 22 місце серед областей України за показником площі ПЗФ після Вінницької (2,04%) та Дніпропетровської (2,4%) областей.

Основа сучасного ПЗФ області (як і в інших регіонах, та України в цілому) складають об'єкти охорони біотопів, видів і ландшафтів – гідрологічні

(112), ботанічні (57), ландшафтні (20), загальнозоологічні (10) заказники, заповідні урочища (51), національні природні парки (2), природний заповідник (1), регіональний ландшафтний парк (1).

У ПЗФ області представлені всі типи заказників, проте у різних співвідношеннях. Переважають за кількістю гідрологічні (115), а за площею ландшафтні заказники (12803,938 га). У складі ПЗФ регіону відсутня така категорія ПЗФ як біосферний заповідник. У цілому ПЗФ Черкащини не відрізняється від загального для України співвідношенням категорій

Структура та склад ПЗФ області наведена у табл. 1, а картосхема розташування ПЗО на рис. 2.

Найбільшою питомою вагою у заповідній мережі області характеризуються заказники (>55% від загальної площі заповідних територій), національні природні парки (>16%), природний заповідник (>11%) (рис. 1).

Аналізуючи показник ПЗФ Черкаської області в межах районів, слід зазначити, що лише один район має понад 12% заповідних територій (Канівський) за рахунок Канівського природного заповідника, НПП «Білоозерський», РЛП «Трахтемирів». Один має 9% (Золотоніський) за рахунок орнітологічного заказника «Липівський», ботанічного заказника «Пташині острови». Три райони мають показник від 3 до 7% (Чорнобаївський, Корсунь-Шевченківський, Черкаський), чотири – від 1 до 3% (Жашківський, Маньківський, Монастирищенський, Смілянський, Чигиринський), десять – найнижчий – до 1% (Городищенський, Драбівський, Звенигородський, Кам'янський, Катеринопільський, Лисянський, Тальнівський, Уманський, Христинівський, Шполянський) (рис. 2).

Якість ПЗФ області визначається коефіцієнтом розчленованості (інсуляризованості) ПЗТ (I), який складається з двох компонентів (I_m і I_n). Компонент I_m визначається як відношення площі (S_1) відносно нестійких ПЗТ (площа яких менша 50 га) до загальної площі ПЗФ певної території (S)

$$I_m = S_1 / S$$

Значення I_m лежать у межах від 0 (інсуляризованість повністю відсутня) до 1 (інсуляризованість максимальна і загальна територія під охороною складається з найдрібніших ділянок).

Компонент I_n визначається як відношення кількості нестійких природно-заповідних (N_1) до загальної кількості ПЗО в даному регіоні (N)

$$I_n = N_1 / N$$

В цілому індекс інсуляризованості території (I) буде дорівнювати

$$I = (S_1 / S + N_1 / N) / 2$$

Значення індексу не завжди знаходиться у відповідності до процента заповідності території –

показника який найчастіше вживається для аналізу стану природоохоронної роботи у регіонах. Чим вище значення індексу інсуляризованості, тим вагомую роль в загальній території, яка охороняється, відіграють дрібні ділянки, що не мають екологічної стабільності [3].

Так, Канівський, Золотоніський райони мають високі показники заповідності території (відповідно 12,9% та 9,0%) за рахунок кількості дрібних об'єктів, тому їх показники інсуляризованості становлять – 0,39 та 0,46. Певна відповідність індексу інсуляризованості та процента заповідності має місце у Жашківському, Монастирищенському районах – позитивна: низький індекс інсуляризованості (0,23 та 0,31) при середньому проценті заповідності території (2,0 та 1,4%) У Кам'янському, Катеринопільському – індекс інсуляризованості сягає 1 – найгірший, що свідчить про нестабільність об'єктів ПЗФ (див. табл. 2).

На територіях та об'єктах ПЗФ області охороняється 26 рослинних угруповань, 274 рідкісних та зникаючих видів рослин та 109 видів рідкісних тварин [10,13].

Для розбудови регіональної екомережі Черкаської області актуальним є питання створення об'єктів поліфункціонального значення – природних заповідників, національних природних парків та регіональних ландшафтних парків (див. табл. 3) [2,7,9,11,12,13].

Ці вищевказані еталонні ділянки мають високий рівень унікальності, і, безперечно, є еталонами ландшафтного, біологічного та ценотичного розмаїття Середнього Придніпров'я.

Найвища концентрація заповідних об'єктів спостерігається у Центральній та Північній частинах регіону. Майже всі заповідні об'єкти загальнодержавного значення, а також значна кількість місцевого значення приурочені до заплав річок Дніпра, Рось, Гірський та Гнилий Тікичи, які характеризуються високими показниками ландшафтного і біологічного розмаїття.

За напрямками збереження окремих природних комплексів заказники поділяють на ландшафтні, лісові, ботанічні, загальнозоологічні, орнітологічні, ентомологічні, іхтіологічні, гідрологічні.

Ландшафтні заказники Черкащини – ділянки ПТК заплав річок чи вододілів (найчастіше систем балок) з добре збереженою рослинністю. Вони, в основному, відтворюють різні типи лісостепових ландшафтів (низинних і височинних), зокрема: широколистянолісових, власне лісостепових, лучно-степових; а також азональний тип ландшафтів – заплавний, який характерний для більшої частини області. Цінність ландшафтних заказників посилюється у збереженні унікальних ланд-

Структура та склад природно-заповідного фонду на території Черкаської області (станом 01.01.2012)

Категорія ПЗФ	Заповідні об'єкти					
	Загальнодержавного значення		Місцевого значення		Усього	
	к-сть	площа, га	к-сть	площа, га	к-сть	площа, га
<i>Природний заповідник</i>	1	8634,88	–	–	1	8634,88
<i>Національні природні парки</i>	2	11227,22	–	–	2	11227,22
<i>Регіональний ландшафтний парк</i>	–	–	1	5562,50	1	5562,50
<i>Заказники, всього</i>	5	13882,00	216	26101,30	221	39983,31
у т. ч.: ландшафтні	2	8276,00	18	4527,92	20	12803,93
лісові	–	–	1	12,70	1	12,70
ботанічні	1	166,00	56	8207,65	57	8373,65
загальнозоологічні	–	–	10	7973,70	10	7973,70
орнітологічні	1	4500,00	4	340,90	5	4840,9
ентомологічні	–	–	12	111,90	12	111,90
гідрологічні	1	940,00	114	4847,53	115	5743,53
іхтіологічний	–	–	1	123,00	1	123,00
<i>Пам'ятки природи, всього</i>	6	680,00	183	716,18	189	1396,18
у т. ч.: комплексні	4	590,00	9	239,67	13	829,67
ботанічні	1	85,0	109	364,12	110	449,12
гідрологічні	–	–	34	60,81	34	60,81
геологічні	–	–	30	51,85	30	51,85
зоологічні	1	5,00	2	0,02	3	5,02
<i>Заповідні урочища</i>	–	–	51	3715,09	51	3715,09
<i>Дендрологічний парк</i>	1	179,18	–	–	1	179,18
<i>Парки-пам'ятки садово-паркового мистецтва</i>	6	688,89	46	672,80	52	1361,69
<i>Зоопарк</i>	1	4,37	–	–	1	4,37
Разом	22	35296,55	498	36811,19	520	72107,75

шафтних комплексів (особливо яружно-балкових, схилових, горбисто-останцевих, гідрофільних, приводороздільно-терасових) та у місцезнаходженні на їх території рідкісних та зникаючих видів рослин і тварин, ценозів, котрі занесені до Червоної та Зеленої книг України.

Серед ландшафтних заказників області найціннішими є ділянки з типовим лісостеповим ландшафтом – чергуванням лучних степів та широколистяних лісів. Це – «Максим» (Канівський р-н), «Сунківський-1», «Теклінська дача» (Смілянський р-н), Мошнівський, Мошногірський (Черкаський р-н).

Ділянки заплав річок з типовою флорою, фауною, а також рідкісними видами рослин і

тварин, входять до складу деяких ландшафтних заказників, які займають значні площі у долинно-річкових комплексах, зокрема: «Тарасів обрій» (Канівський р-н), «Чорнокам'янський Притікський каньйон» (Маньківський р-н), «Синюський» (Тальнівський р-н), «Рогозинські острови» (Черкаський р-н). У 1993 році вперше в області було створено лісовий заказник у Городищенському районі – «Модрина», де охороняється лісовий геокмплекс з насадженням модринового, дубово-липового масиву з типовими та рідкісними видами рослин.

Досить цінними об'єктами заповідного фонду, де здійснюється комплексна охорона природного

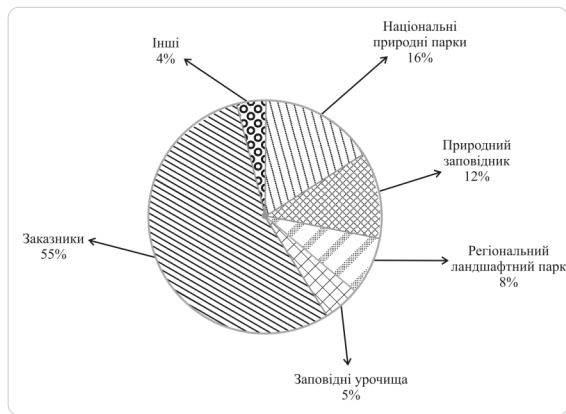


Рис. 1 – Співвідношення площ територій та об'єктів різних категорій природно-заповідного фонду Черкаської області (станом на 01.01.2012 р.)

генофонду рослинного та тваринного світу, є заповідні урочища. Їх у регіоні 51 (5% від площі ПЗФ області). Слід відмітити більш суворий режим заповідних урочищ, оскільки охорона тут має комплексний характер.

Еталонні ділянки широколистяних лісів охороняються у заповідних урочищах: «Цареві яри» (Городищенський р-н), «Комарів яр» (Звенигородський р-н), Бакаївське, Згар-Гришківське (Золотоніський р-н), Гайдамацьке, Південно-східне Таганчанське, Південне Таганчанське (Канівський р-н), Різаний яр (Корсунь-Шевченківський р-н), Герман, Урочище «Великий ліс» (Маньківський р-н), Юрова гора, Іванькове (Смілянський р-н), Стінка, Берези (Тальнівський р-н), Плосково-Зуєво (Шполянський р-н); у ботанічних заказниках – Русько-Полянський (Черкаський р-н), Хлипнівський (Звенигородський р-н), Комсомольський, Грушківський (Кам'янський р-н), Сушківський (Золотоніський р-н); у комплексних пам'ятках природи: Мошенська діброва (Черкаський р-н), Холодний яр (Чигиринський р-н).

Масиви цінних соснових лісових геокомплексів (вікових, різноманітних за видовим складом) охороняються на території заказників, заповідних урочищ, пам'яток природи у Городищенському («Закревський бір», «Монастирок»), Канівському («Михайлівський», «Перуни»), Черкаському (Дахнівський, Степанківський, Високопродуктивне насадження сосни) районах. Ділянки цінних дібров охороняються на території ботанічного заказника «Кайтанівський» (Катеринопільський р-н) та ботанічної пам'ятки природи «Ландшафтне насадження дуба» (Черкаський р-н).

Найцікавіші та найбагатші у соцологічному відношенні ділянки лучно-степових ландшафтів охороняються у ландшафтному заказнику «Синюський» (Тальнівський р-н) та комплексній пам'ятці природи «Велика Вись» (Катеринопільський р-н).

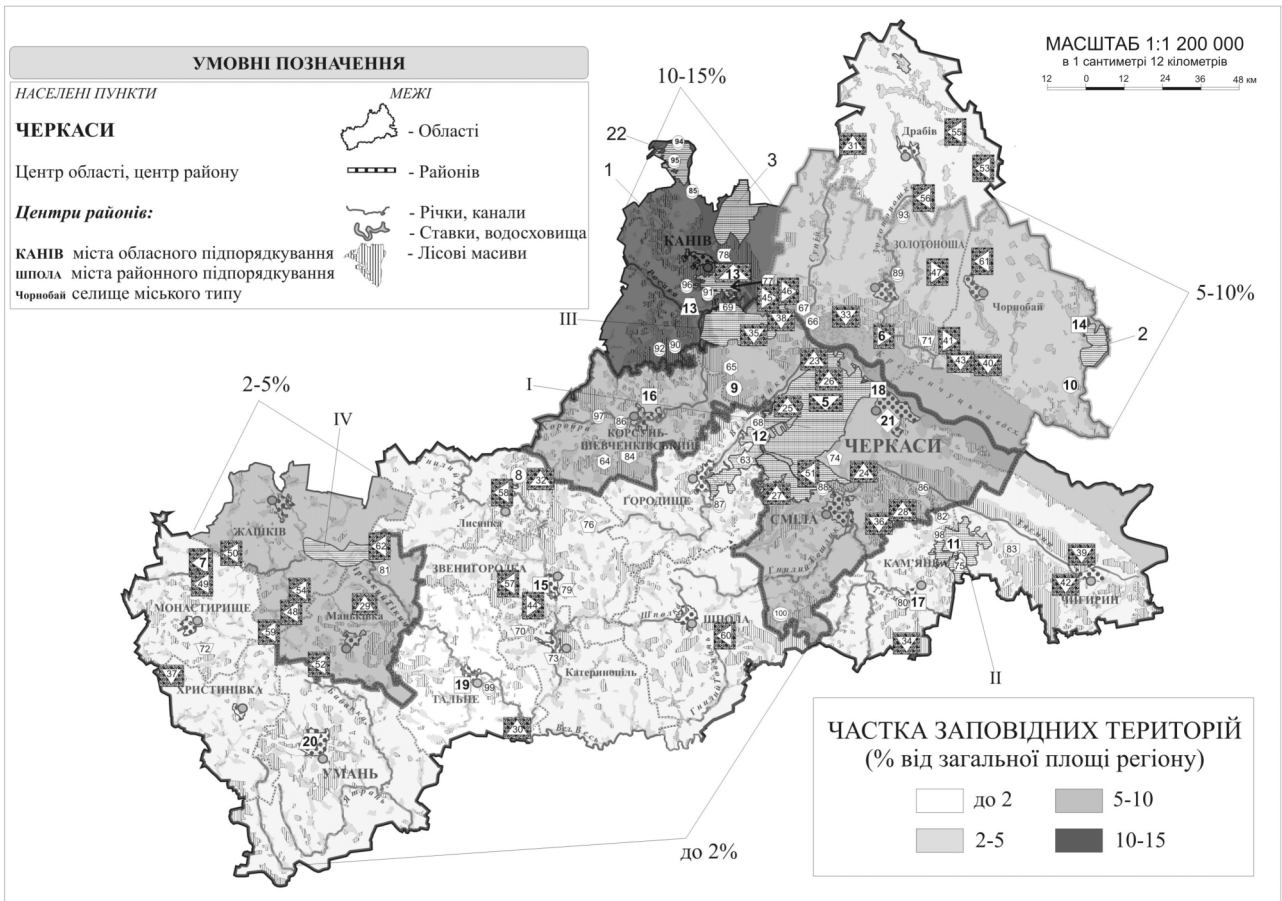
Залишки справжніх степів із фрагментами ковилово-різнотравно злакових та чагарникових угруповань охороняються на території ПЗ Канівський; РЛП «Трахтемирів», ботанічних заказників: «Тростянка» (Кам'янський р-н), «Кучерява гора» (Корсунь-Шевченківський р-н), «Баранів Яр», Гайдарове, Кирилівський, Руди (Канівський р-н), Степківський (Уманський р-н), Зам'ятницький (Чигиринський р-н), Іркліївський, Бобухівщина (Чорнобаївський р-н); ботанічної пам'ятки природи Лиса гора (Канівський р-н); комплексних пам'яток природи «Козацький вал» (Лисянський р-н), Урочище «Бурти» (Чорнобаївський р-н); заповідних урочищ: Великі вали, Карапиші, Лупинин яр, Майчина гора, Малий курган, Монахове провалля, Мушина гора, «Старослов'янське городище», Яремина гора (Канівський р-н), Бурти (Лисянський р-н), Шаєва гора, Шарпіно (Смілянський р-н)

Найкраще в області забезпечена охорона гідрофільних комплексів – прибережно-водних, водних, острівних – з багатою рослинністю та орнітофауною. У заплавах річок Дніпра, Рось, Гірського та Гнилого Тікича, майже в усіх районах області створені гідрологічні заказники (1 – загальнодержавного значення, 114 – місцевого).

Найбільш цінними у соцологічному відношенні є гідрологічні заказники: «Лебедине озеро» (Жашківський р-н), «Обарівшинський», «Панський», «Мельників», «Звенигора» (Звенигородський р-н), «Конопівський», «Мартинівський», «Синявський» (Канівський р-н), «Бужанський», «Босівський», «Мар'янівський» (Лисянський р-н), Кислинський, Рогівський, Русалівський (Маньківський р-н), Загородищанський (Чорнобаївський р-н), «Котів яр» (Шполянський район); орнітологічні заказники: «Липівський», озеро «Широке» (Золотоніський р-н); ботанічні заказники: «Кединогірський» (Золотоніський р-н); ландшафтний заказник Старий Тясмин (Черкаський р-н).

В області представлені масиви болотних геокомплексів, які виконують багатогранну роль у підтриманні біорізноманіття. Найцінніші із болотних комплексів охороняються у гідрологічних заказниках: «Ірдинське», «Сунківський» (Смілянський р-н), Шуляцьке, Конельське болота, (Жашківський р-н), Степанківський (Драбівський р-н), Мизинівський (Звенигородський р-н), Цибулівський (Монастирищенський р-н), Митницький (Шполянський р-н)

Найбільш цінними у соцологічному відношенні є лучні ділянки ботанічних заказників: «Орхідеї» (Смілянський р-н), «Прироські луки» (Черкаський р-н) та заповідного урочища «Іванівське» (Корсунь-Шевченківський р-н).



ПЗФ загальнодержавного значення

- ПРИРОДНИЙ ЗАПОВІДНИК**
- 1 – Канівський
- НАЦІОНАЛЬНІ ПРИРОДНІ ПАРКИ**
- 2 – Нижньосульський
 3 – Білоозерський
- ЗАКАЗНИКИ**
- Ландшафтний**
 4 – Тарасів обрій
- Ботанічний**
 5 – Русько-Полянський
- Орнітологічний**
 6 – Липівський
- Гідрологічний**
 7 – Шуляцьке болото
- ПАМ'ЯТКИ ПРИРОДИ**
- Комплексні**
 8 – Козацький вал
 9 – Мошненська діброва
 10 – Урочище Бурти
 11 – Холодний яр
- Ботанічна**
 12 – Закрепський бір
- Зоологічна**
 13 – Урочище Школа
- ПАРКИ-ПАМ'ЯТКИ САДОВО ПАРКОВОГО МИСТЕЦТВА**
- 14 – Великобуріський
 15 – Козанчанський
 16 – Корсунь-Шевченківський
 17 – Декабристів
 18 – Імени 50-річчя Радянської влади
 19 – Тальнівський
- ДЕНДРОЛОГІЧНИЙ ПАРК**
- 20 – «Софіївка»
- ЗООЛОГІЧНИЙ ПАРК**
- 21 – Черкаський

Проектовані об'єкти ПЗФ

- I, II, III** – Національні природні парки («Черкаський бір», «Холодний яр», «Середньодніпровський»);
- IV** – Регіональний ландшафтний парк («Долина Гірського Тікича»).

ПЗФ місцевого значення (еталонні ділянки)

- РЕГІОНАЛЬНИЙ ЛАНДШАФТНИЙ ПАРК**
- 22 – Трахтемирів
- ЗАКАЗНИКИ**
- Ландшафтні**
 23 – Рогозинські острови
 24 – Степанківський
 25 – Мошногірський
 26 – Мошнівський
 27 – Теклінська дача
 28 – Сунківський-1
 29 – Чорнокам'янський притікський каньйон
 30 – Синюський
 31 – Бабарська оболонь
 32 – Медова долина
- Ботанічні**
 33 – Пташині острови
 34 – Комсомольський
 35 – Михайлівський
 36 – Орхідеї
 37 – Великоселянівські яри
 38 – Прироські луки
 39 – Гушівський
 40 – Джулайка
 41 – Червоноохижненський
 42 – Янчанський
 43 – Ірклівський
- Орнітологічні**
 44 – Стебнянський
 45 – Бубнівські сосни
 46 – Озеро Широке
 47 – Стави
- Гідрологічні**
 48 – Конельське болото
 49 – Цибулівський
 50 – Шуляцьке болото
 51 – Ірдінське болото
 52 – Болото Руда
 53 – Білоусівський
 54 – Лебедине озеро
 55 – Козацьке
 56 – Заплавський
 57 – Мизинівський
 58 – Гиндлий Тікич
 59 – Степівська Руда
 60 – Митницький
 61 – Савківський
 62 – Русалівський
- Лісовий**
 63 – Модрина
- Загальнозоологічні**
 64 – Вигрівський
 65 – Імшан
 66 – Осокінські острови
 67 – Плавучий
 68 – Колонія річкових бобрів
- Іхтіологічний**
 69 – Роскський
- Ентомологічні**
 70 – Стебнівський
 71 – Підгірський
 72 – Гончарів яр
 73 – Тікичський
- ПАМ'ЯТКИ ПРИРОДИ**
- Ботанічні**
 74 – Сосна «Відьмина мітла»
 75 – Дуб Максима Залізняка
 76 – Дуби Т.Г. Шевченка
- Геологічні**
 77 – Заводишанські куполи
 78 – Канівські діляпи
 79 – Звенигородські конгломерати
- Комплексні**
 80 – Тясминський каньйон
 81 – Буцький каньйон
 82 – Урочище «Маяк» та «Воронного»
- Гідрологічні**
 83 – Три криниці
 84 – Озеро
 85 – Лісьче джерело
- ЗАПОВІДНІ УРОЧИЩА**
- 86 – Шаєва гора
 87 – Вергунове
 88 – Юрова гора
 89 – Бакайське
 90 – Гадаймацьке
 91 – Карапши
- 92 – Південне Таганчанське
 93 – Згар-Гришківське
 94 – Великі Вали
 95 – Григорівські горби
 96 – Лупинин яр
 97 – Різаний яр
- 98 – Атаманський парк
 99 – Діброва Ф.І. Дубковського
 100 – Макіївське «Городище»

Рис. 2. Природно-заповідний фонд Черкаської області

Таблиця 2

Показники якості природно-заповідного фонду Черкаської області (станом на 01.01. 2012 р.)

Назва районів	S, га	%	N	I	Назва районів	S, га	%	N	I
Городищенський	424,1	0,5	16	0,39	Маньківський	1852,55	2,4	34	0,55
Драбівський	457,1	0,4	10	0,52	Монастирищенський	1003,4	1,4	8	0,31
Жашківський	1955,8	2,0	9	0,23	Смілянський	2237,5	2,3	20	0,43
Звенигородський	900,1	0,8	63	0,8	Тальнівський	586,0	0,6	10	0,48
Золотоніський	13984	9,0	27	0,39	Уманський	213,81	0,1	8	0,51
Кам'янський	112,0	0,1	17	1	Христинівський	281,5	0,4	7	0,65
Канівський	16781	12,9	79	0,46	Черкаський	7927,68	4,7	48	0,37
Катеринопільський	130,2	0,2	11	1	Чигиринський	1378,7	1,1	22	0,39
К-Шевченківський	4191,4	4,7	48	0,46	Чорнобаївський	8157,3	5,2	14	0,39
Лисянський	293,0	0,4	27	0,84	Шполянський	354,4	0,3	15	0,65
Область в цілому	72107	2,9	520	0,5	м. Черкаси	171,68	2,4	24	1

Примітка:

S – площа ПЗФ; % – відсоток ПЗФ від загальної площі районів; I – індекс інсуляризованості (розчленованості); N – загальна кількість ПЗО.

Таблиця 3

Характеристика репрезентативності та унікальності поліфункціональних об'єктів ПЗФ Черкаської області

Назва	S (га)	Місце знаходження (р-н, населений пункт)	Ландшафтної	Показники цінності			
				Ботанічної		Зоологічної	
				К-сть видів А	Рідкісні види ***/**/ *	К-сть видів А	Рідкісні види ***/**/ /*
1. Канівський ПЗ	8634	Канівський (м. Канів, Пекарі, Прохорівка) Золотоніський (Бубнівська Слобідка)	Яружно-балкові, заплавні комплекси правого берега р. Дніпро	>980	1/47/71	290	10/14/-
2. Білозерський НПП	3355	Канівський (Озерище, Лішяве)	Плавневі комплекси борової тераси лівого берега р. Дніпро	> 750	-/11/20	120	5/10/-
3. Нижньосулзький НПП	7871	Чорнобаївський (Михнач, Бурімга, Жовніно)	Біла затона із типовими заплавними комплексами.	>300	-/3-/8	249	6/18/24
4. пНПП «Холодний яр»	6000	Чигиринський (Мальники, Головаківка), Кам'янський (Жаботин, Грушівка, Лубенці)	Горбисто-останцеві, яружно-балкові комплекси Холодноярського плоскогір'я	>350	-/13/27	127	7/20/-
5. пНПП «Черкаський бір»	40000	Черкаський (Руська Поляна, Іршин), Смілянський (Теклине, Балаклея, Плоске, Будки), Городищенський (Мілів, Старосілля)	Яружно-балкові, останцеві, схиліві, водно-болотні, комплекси першої надзаплавної тераси р. Дніпра	>1000	2/38/45	280	6/10/-
6. РЛП «Трахтемирів»	5562	Канівський (Григорівка, Трахтемирів, Луковця)	Лісостепові комплекси Канівських дислокацій	>900	-/16/9	240	8/19/-

Збереження типового та рідкісного тваринного розмаїття (ентомо-, іхтіо-, орніто-, батрахо, теріо-фаун) у природних умовах сприяють заказники: загальнозоологічні («Осокінські острова», Ішан, Виграївський, Урочище «Школа», Стеблівський); орнітологічний («Липівський», «Бубнівські сосни»), іхтіологічний («Роський»), ентомологічний (Монастирський, Стебнівський, Тікичський, Орадівський) [8].

Рідкісні та зникаючі види тварин у штучних умовах репрезентовані у Черкаському зоопарку загальнодержавного значення. Колекція тварин включає 142 види, з яких птахів – 62, ссавців – 24, рептилій – 32. Тут охороняються рідкісні тварини, 8 видів занесено до ЧКУ, 20 видів – до Червоних списків МСОП та Європейського [7].

Окремим об'єктами є пам'ятки природи, що охороняються на різних рівнях, представлені вони на Черкащині 189 (з них 6 – загальнодержавного, 183 – місцевого значення), що складають 1,9% від загальної площі ПЗФ області. Серед них – ботанічних пам'яток природи (108). Тут охороняються вікові дерева та їх групи, котрі сприяють збереження цінного генофонду рослин. Рідкісні гідрогеологічні утворення – самовиливні джерела води охороняються у гідрологічних пам'ятках природи (34).

З метою збереження георізноманітності (різноманіття геологічних порід, геоморфологічних форм Землі) в області було створено ряд геологічних та комплексних пам'яток природи (32). Серед них заслуговують наукового значення: «Тясминський каньйон» (Кам'янський р-н) – являє собою перегляціональну форму Дніпровського зледеніння на Україні у скелястому каньйоні р. Тясмин; «Заводишанські куполи», Канівські діапіри (Канівський р-н) – типові розрізи ін'екційних структур (діапіри і дайки юрських глин, плейстоценових пісків, прісноводних суглинків, морени), характерна угриновидна форма яружного розчленування; «Буцький каньйон» (Маньківський район) – вздовж 2,5 км р. Гірський Тікич утворює глибокий каньйон з сторчовими скелями різної форми, водоспадами, перекатами та плесами. У каньйоні репрезентовані кристалічні породи неогархею – амфіболіти, кристалосланці та гнейси росинсько-тікицької серії і діорити, плагіограніти тетіївського комплексу та палеопротерозою; «Звенигородські конгломерати» (м. Звенигородка) – на березі р. Гнилий Тікич відслонюються рідкісні, унікальні тектоніти Українського щита, які складені будинами плагіогранітоїдів та амфіболітів та інші.

«Колекційні блоки» ПЗФ Черкащини складаються із дендропарку загальнодержавного значення «Софіївка» (м. Умань) і 52 парків-

пам'яток садово-паркового мистецтва, з яких 6 – загальнодержавного значення, 46 – місцевого (1,8% від загальної кількості об'єктів), які репрезентують цінні штучні деревні та чагарникові насадження.

Важливим осередком збереження рідкісних рослин у штучному об'єкті ПЗФ є дендрологічний парк «Софіївка» (м. Умань) в колекції парку – 3323 таксони, з них 546 – деревних, 1557 – кущових, 115 ліан, 1212 трав'янистих рослин; 37 видів рослин занесено до ЧКУ, 7 – Червоного списку МСОП, 3 – до Європейського Червоного списку [7].

Одним із найважливіших шляхів вирішення природоохоронних проблем є створення регіональної екомережі (далі РЕМ), яка стане важливою ланкою в складі національної та Всеєвропейської екомереж – основи концепції стратегічного розвитку цивілізації на ХХІ сторіччя.

Актуальність розбудови екомережі на території Черкаської області, яка розташована в межах лісостепу України, обумовлена, насамперед, необхідністю функціонального об'єднання природних комплексів на вищому рівні організації охорони – у вигляді структурованого комплексу, призначення якого – забезпечити ландшафтну цілісність, ценотичну повноцінність, біомну репрезентативність.

Проектована РЕМ Черкащини базується на таких основних положеннях концепції формування екомережі:

- РЕМ Черкащини є складовою екомережі Середньодніпровського природного регіону, що забезпечує органічне межування з іншими національними та регіональними екокоридорами;

- основними структурними елементами РЕМ Черкащини є два національних екокоридори – меридіональний (Дніпровський на Сході та широтний – Галицько-Слобожанський Лісостеповий у Центральній частині), що були попередньо вивчені для території України, три регіональних (Тясминський, Роський, Гірсько-тікичський) та 13 місцевих екологічних коридорів, вздовж яких визначені природні ядра, функціонування яких забезпечують ключові території ПЗФ, буферні зони.

Найбільші за площею, ландшафтним і видовим розмаїттям природні ядра розташовані у межах Дніпровського національного екокоридору (Черкаське – 57000 га; Канівське – 9800 га; Переяслав-Хмельницьке – 5000 га; Трахтемиро-Бучацьке – 8000 га; Золотоніське – 13500 га; Нижньосульське – 9000 га); Тясминського (Сунківсько-Плескачівське – 6805 га; Притясминське – 4067 га; Холодноярсько-Чорноліське – 12000 га); Гірсько-тікичського (Тальнівське – 467 га; Цибулівське – 600 га; Буксько-Чорнокам'янського – 2300 га; Шуляцько-Конельського – 2500 га);

Роського (Михайлівське – 5000 га; Таганчанське – 3 309 га; Виграївське – 3600 га) регіональних екокоридорів;

Основним шляхом формування РЕМ Черкащини є подальша оптимізація ПЗФ у напрямку створення НПП («Черкаський бір» - 42000 га, «Трахтемирів» - 6000 га, «Холодний яр» - 6000 га); РЛП «Долина Гірського Тікича» (2 500 га), заказників, штучних заповідних об'єктів (дендропарки, парки-пам'ятки садово-паркового мистецтва) [5].

Висновки. Такий склад та структура ПЗФ області в цілому забезпечує збереження ландшафтної, ценотичної, флористичної різноманітності та унікальності, генетичного фонду рослинного та тваринного світу, формує цілісну природоохоронну систему, здатну підтримувати екологічну рівновагу, а також виконує певні соціально-економічні завдання – відновлення природних ресурсів, проведення регульованої рекреації, здійснення на її базі екологічного виховання та моніторингу.

В цілому у ранзі охоронювальних у Черкаській області виділено 2,9 % територій, що по Україні є одним із найнижчих показників. У той же час індекс інсуляризованості по області рівне 0,50, що є досить високою цифрою, оскільки, при загальній площі області в 2000 тис.га, в ній охороняється 72 тис.га території, що складається з 520 об'єктів, причому 454 з них віднесені до групи інсуляризованих, що свідчить про неоптимальну сформованість.

Виходячи з цього було встановлено, що ПЗФ Черкащини, який створений в основному стихійно, потребує перегляду та оптимізації, за рахунок вищевказаних проєктованих ПЗО, що є необхідною умовою для розбудови національної, регіональної, локальної екомереж.

Список літератури

1. Всеєвропейська стратегія збереження біологічного та ландшафтного різноманіття. – К.: Вид-во Мін-

екобезпеки України, 1998. – 52 с.

2. Гайова Ю.Ю. Національний природний парк «Черкаський бір» – осередок збереження біорізноманіття Середнього Придніпров'я // Мат-ли Всеукр. наук. екол. конф. «Збалансований (сталій) розвиток України – пріоритет національної політики». – Київ, 2010. – С. 168–171.
3. Грищенко Ю. М. Основи заповідної справи. – Рівне: РДТУ, 2000. – 239 с.
4. Конякін С.М. Сучасний стан природно-заповідного фонду Центрального Лісостепового району (в межах Черкаської та Кіровоградської областей) // Людина і довкілля. Проблеми неоекології. Сер. Географічні науки. – Харків, 2009 – С.86–91.
5. Конякін С.М., Байрак О.М. Концепція регіональної екомережі Черкащини // Мат-ли IV Міжн. наук. конф. студентів, магістрантів і аспірантів «Екологічні проблеми регіонів України». – Одеса, ОДЕКУ 2011. – С. 84–85.
6. Національний атлас України. – Київ, 2007. – 440 с.
7. Природно-заповідний фонд України: території та об'єкти загальнодержавного значення. – К.: ТОВ «Центр екологічної освіти та інформації», 2009. – 332 с.
8. Природно-заповідний фонд Черкаської області / Укл. Коноваленко Т.Ф., Барило О.С., Карастан І.М. – Черкаси: «Вертикаль», видавець ПП Кандич С.Г., 2006. – 196 с.
9. Регіональний ландшафтний парк «Трахтемирів». – Київ: АТЗТ «АЕО» «Трахтемирів», 2000. – 16 с.
10. Регіональна доповідь про стан навколишнього природного середовища в Черкаській області у 2010 році // Державне управління екології та природних ресурсів в Черкаській області. – Черкаси, 2011. – 204 с.
11. Федорончук, М.М., Андрієнко Т.Л., Протопова В.В., Шевера М.В. Про необхідність створення НПП «Переяславський», як складової екологічної мережі України // Мат-ли III Міжн. наук. конф. «Перспективи формування Паневропейської екологічної мережі». – Чернівці: Зелена Буковина. – 2004. – С.99–105.
12. Шеляг-Сосонко Ю.Р., Стойко С.М., Дидух Я.П., Тасенкевич Л.О. и др. Перспективная сеть заповедных объектов Украины. – К.: Наук. думка, 1987. – 292 с.
13. Шевчик В.Л., Бакалина Л.В., Полішко О.Д. Про поширення деяких рідкісних видів рослин на Черкащині // Вісник Черкаського ун-ту. Сер. Біологічні науки. – Черкаси, 2009. – Вип. 156. – С. 135–148.

Конякин С.Н. Оценка репрезентативности природно-заповедных территорий как основы функционирования региональной экосети Черкащины. Стаття посвящена оценке репрезентативности современного природно-заповедного фонда в контексте функционирования региональной экосети Черкасской области. Проанализирована эффективность природно-заповедной сети области с помощью индекса инсуляризованности.

Ключевые слова: природно-заповедный фонд, уникальность территории, репрезентативность, ландшафтное и биотическое разнообразие, индекс инсуляризованности, региональная экосеть, Черкасская область

Konyakin S.M. The estimation of representation of the nature reserve territories as bases of functioning of regional eco-network in Cherkassy region. The article is devoted to estimation of representation of modern of nature reserve fund in the context of functioning of the regional eco-network Cherkassy region. In efficiency of the natural-protected network of region is analyzed by the index of insularization.

Key words: natural-protected fund, uniqueness of the territory, representation, landscape and biological variety, insularization, regional eco-network, Cherkassy region