

ПРОБЛЕМА КОГНІТИВНОГО МОДЕЛЮВАННЯ НОМІНАТИВНИХ ОДИНИЦЬ

Досліджується питання когнітивного моделювання номінативних одиниць у мові, а також аналізуються існуючі в сучасному мовознавстві когнітивні моделі їхнього творення.

Ключові слова: процес номінації, когнітивна модель творення, активація, об'єкт номінації.

Мовна номінація, як одна з основних функцій мови, являє собою постійний внутрішньомовний процес реагування на появу нових реалій дійсності, який працює передусім на активний розвиток лексики як сукупності самодостатніх мовних одиниць, що позначають об'єкти довкілля. Здійснюючи акт номінації, мова використовує наявні або створює нові номінативні одиниці (далі – НО), за допомогою яких називає реалії, тобто окремі елементи досвіду (фізичні об'єкти, істоти, особи, дії тощо), або ж цілі події, факти, ситуації, виокремлювані в актах мислення і закарбовані у свідомості як концепти і когнітивні структури. “Мислення і свідомість, за словами Ж.А. Вардзелашвілі, розчленовують потоки інформації, яка надходить у мозок ззовні, і розподіляють її по різних категоріях, здійснюють, іншими словами, категоризацію дійсності” [3]. Процес номінації неодноразово виступає об'єктом лінгвістичних, нейропсихологічних і когнітивних досліджень (В.Г. Гак, В.І. Заботкіна, Г.В. Колшанський, О.С. Кубрякова, Г.Г. Почепцов, В.Н. Телія, В.І. Шадрин, V. Bruce, W.R. Glaser, G.W. Humphreys, M.J. Riddoch).

У площині з'ясування природи номінації чільне місце посідає аналіз послідовності операцій свідомості, що опосередковують семіотичне поєднання позначуваного зі знаком з урахуванням семантики, синтактики та прагматики як трьох вимірів семіозису. О. Кубрякова, зокрема, зауважувала, що “дослідження мовленнєвої діяльності як процесу повинно здійснюватися в ім'я виконання більш значущого завдання – воно повинно стати джерелом нового пояснення теоретичного підґрунтя граматики та інших лінгвістичних дисциплін, а можливо, – й розуміння цілої низки мисленнєвих і когнітивних явищ” [8, с. 23]. Такий аналіз здійснюється на підставі моделювання номінаційних процесів, які являють собою досить складні процеси “надання певному предмету чи поняттю, яке має або не має відповідника в реальному світі, відповідного позначення, що стає надбанням колективної мовної свідомості й мовлення” [13, с. 145].

Незважаючи на те, що процес номінації, за результатами проведених експериментів, триває лічені частки секунд – від 600 до 100 мс [23, с. 114], період між візуальним сприйняттям об'єк-

та і початком вербальної відповіді проходить у кілька етапів, схематичне зображення яких відтворюється у запропонованих дослідниками моделях. Отже, **метою** нашого дослідження є аналіз існуючих у сучасному мовознавстві моделей творення НО, що дозволить виявити основні закономірності цього процесу.

Більшість сучасних моделей передбачає, що номінація об'єктів здійснюється як мінімум у три етапи: 1) активація структурного опису об'єкта, тобто його візуальної форми; 2) активація семантичного уявлення про об'єкт, або ж його функціональні та асоціативні характеристики; 3) активація назви об'єкта, тобто його фонологічного образу, до яких вони додають різні варіативні складові [14; 22; 23; 26; 34; 47].

Суперечки серед лінгвістів спостерігаємо, зокрема, щодо взаємозв'язку цих етапів. Так, одні стверджують, що візуальний, семантичний і фонологічний образи активуються поетапно [22; 34]. Вони переконані, що коли мовець опиняється перед об'єктом номінації, він спочатку його сприймає і розуміє візуально, тобто вичленовує візуальні риси, контури, межі, кути, тіні, контраст тощо. А вже потім назва об'єкта активується у відповідній фонологічній формі. Аргументом на користь такого бачення питання служить той факт, що навіть нормальна людина (без будь-яких відхилень) може зазнати деякі тимчасові труднощі на кожному з етапів у певних випадках. Так, якщо вона бачить об'єкт під незвичним для неї кутом, виникає проблема розпізнання цього об'єкта [27], або ж, навпаки, ситуація “крутиться на язичі” (*tip of the tongue*) [18], може зумовити тимчасову затримку активації назви об'єкта. Інша точка зору висловлюється тими лінгвістами, які говорять про активацію візуального, семантичного і фонологічного образів як процес, що плавно перетікає з одного етапу в інший [8; 26]. Рівнева природа ланок моделі, за словами дослідників, відтворює “принцип одночасної дії усіх компонентів у реальному процесі породження, принцип інтеграції рівнів, коли ланка одного рівня є складником іншого” [8, с. 43–44].

Ще одним дискусійним питанням у цій площині є роль, що відводиться семантизації об'єкта номінації. Більшість запропонованих моделей, дотримуючись “теорії непрямого (семантичного) доступу”, постулюють думку про те, що номінація об'єкта базується обов'язково на активації семантичної інформації. Іншими словами, активація назви об'єкта на основі структурного сприйняття повинно обов'язково пройти через актива-

цію семантичного образу [22; 26; 34; 40; 45; 46; 47]. Прихильники ж “теорії прямого (несемантичного) доступу” стверджують, що процес номінації може здійснюватися прямо від візуального сприйняття до фонологічного образу [19; 20; 32; 33; 35]. У своїх міркуваннях вони базуються на експериментальних дослідженнях, які описують пацієнтів, здатних назвати майже ідеально (90–94%) предмети, будучи водночас неспроможними виконати завдання семантичного поєднання – підібрати більше ніж половину відповідних малюнків [25; 33; 34]. Цікавий експеримент у цій галузі поставлений групою нейропсихологів, які вивчали пацієнтку з хворобою Альцгеймера: вона змогла назвати відомі особи, не маючи жодної інформації про їхню особистість. Пацієнтка впізнала на фото, наприклад, Catherine Deneuve, не знаючи, чим вона займається і чи ще взагалі жива. Цей факт, на думку дослідників, доводить, що процес активації назви об’єктів може бути бездоганний, тоді як їхнє розуміння – недостатнє [17]. Саме такі спос-

тереження дозволяють лінгвістам стверджувати, що процес співвідношення візуальної форми з “вербальною етикеткою” може здійснюватися без проходження через семантичний етап.

Отже, пропонуємо розглянути найвагоміші й водночас найцікавіші, на наш погляд, моделі творення НО.

Логогенна модель J. Morton. Структура запропонованої J. Morton моделі представлена відокремленими модулями, кожен з яких виконує чітко визначену дію. Усі процеси пов’язані між собою конекторами, роль яких – указувати, що результат одного процесу переданий іншому [38; 39; 40; 47]. Згідно з цією моделлю, номінація об’єктів проходить у кілька етапів: 1) аналіз образу об’єкта, 2) категоризація об’єкта, 3) семантичний аналіз, 4) утворення вихідного логогену, під час якого семантична інформація потрапляє в зону зберігання лексичної фонології, внаслідок чого, власне, й відбувається формування правильної номінації (див. рис. 1):

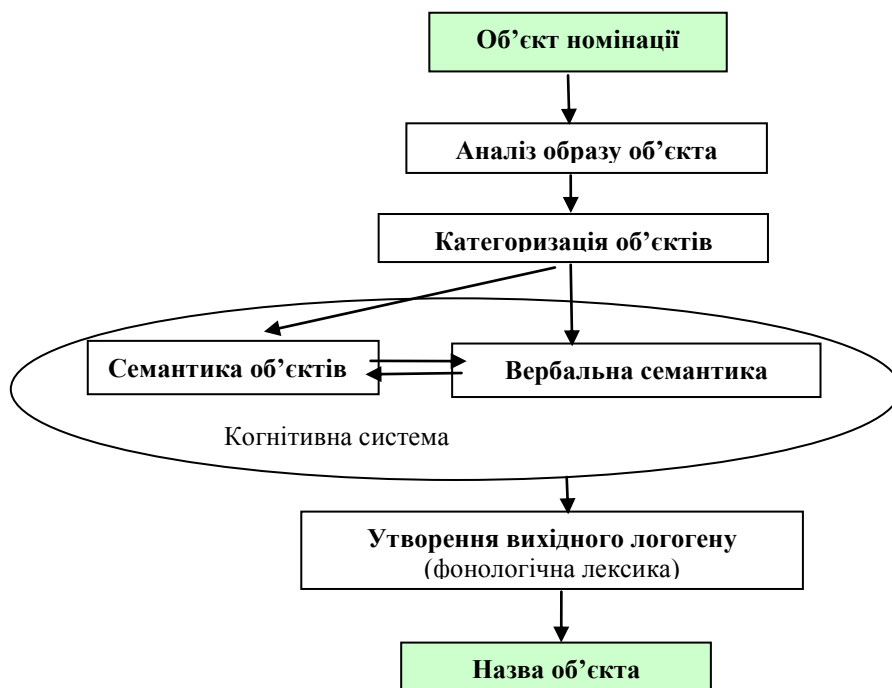


Рис. 1. Логогенна модель J. Morton [40]

Цікавим моментом у цій моделі є представлення семантичного рівня номінації. Як бачимо, автор зображує його як такий, що містить два взаємопов’язані категорійні процеси: а) вербальна семантична система дозволяє активувати б) семантичний опис, властивий об’єкту номінації. За словами J. Morton, теорія існування двох форм семантики дає можливість розглянути реакції по відношенню до об’єктів без застосування вербальних систем, наприклад: можна сісти на те, що лише здається стільчиком, без потреби назвати його вголос [40].

Модель A.W. Ellis. Враховуючи результати експериментальних досліджень когнітивної нейро-

психології (G.W. Humphreys, R. Job, G. Sartori, T. Shallice, J. Sheridan, E.K. Warrington та ін.), A.W. Ellis та його послідовники пропонують модель творення НО, що складається з чітко відокремлених когнітивних модулів [21; 22] (див. рис. 2).

Перший етап у цій моделі – візуальний аналіз, під час якого сприймається об’єкт номінації і активується його візуальне розуміння. На цьому рівні мовець знає лише, що об’єкт йому звичний. Однак, за словами науковців, для того, щоб об’єкт номінації був правильно названий, він повинен бути не лише правильно сприйнятий, а й правильно ідентифікований і зрозумілий. А за це відповідають два такі етапи: активація “одиниць розпізнання

об'єктів”, які знаходяться у довгостроковій пам'яті людини, та активація семантичної інформації відповідного семантичного образу, який специфікує функціонування об'єкта, його використання тощо. Саме цей семантичний образ допомагає відібрати з

наявної вихідної фонологічної лексики правильну фонологічну форму, яка й відповідає назві об'єкта номінації, тобто допомагає активувати в пам'яті назву об'єкта і вимовити її, що, власне, й буде кінцевим етапом усього процесу номінації.

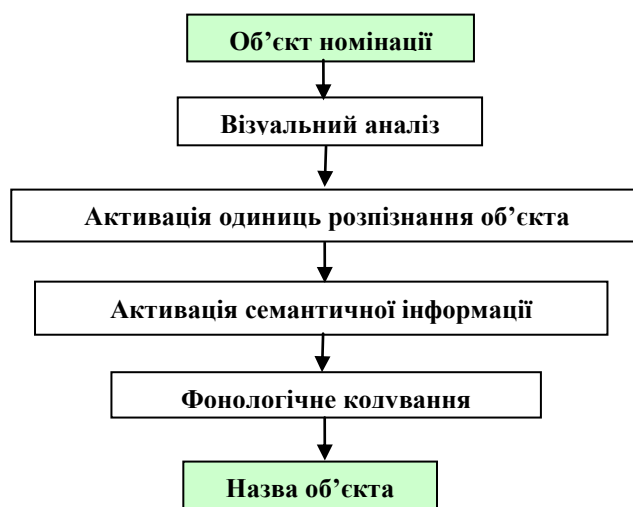


Рис. 2. Модель А. В. Еллиса

Двоетапна модель W.J.M. Levelt. Під впливом розглянутої нами вище логогенної моделі J. Morton [40], W.J.M. Levelt та його прибічники пропонують модель номінації, в якій два етапи мають чітко відокремлений характер і не накладаються один на одного в часі [30; 31; 34]. На першому етапі, на їх переконання, відбувається

активація “леми”, під якою вони розуміють ЛО, що поєднує семантичну й синтаксичну інформації. Під час фонологічного кодування, другого етапу процесу номінації, активується “лексема” (тобто фонологічна інформація), яка відповідає даній лемі (див. рис. 3).



Рис. 3. Двоетапна модель W.J.M. Levelt [34]

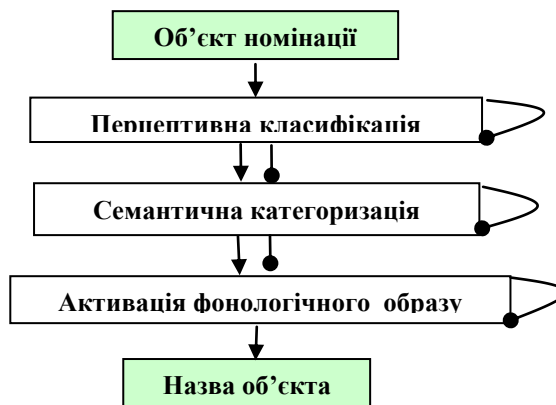
Поставлені вченими експериментальні дослідження дозволяють їм постулювати існування двох відокремлених рівнів, на яких, відповідно, активуються семантичні й фонологічні властивості назви об'єкта.

Модель інтерактивної активації і суперництва G.W. Humphreys. Базуючись у своїх міркуваннях на принципі конекціонізму, що передбачає розгляд моделей структур збереження, обробки, переробки й використання знань як адекватних фізіологічному устрою людського мозку, його мережі нейронних клітин і зв'язків між ними за умови паралельності переробки отриманої від різних джерел інформації різними процесорами у їхній взаємодії [36; 37], G.W. Humphreys та його однодумці пропонують

ієрархічну модель розпізнання і номінації об'єктів. Вона складається з трьох етапів, а саме: 1) перцептивна класифікація, 2) семантична категоризація, 3) активація фонологічного образу. Їхня “модель інтерактивної активації і суперництва” являє собою певний “каскад”, тобто інформація одного рівня системи передається на інший до того, як її обробка буде завершена. При цьому різні типи збереження в пам'яті знань (одиниці візуального опису, семантичного й фонологічного уявлень) передаються за допомогою одночасної дії активуючих і гальмуючих зв'язків. До того ж запропонована модель характеризується двома особливостями: по-перше, в середині одного рівня різні стимули уявлення можуть бути активовані одночасно; по-друге, спрацьовує механізм

внутрішньорівневого гальмування, тобто активовані уявлення гальмують уявлення інших об'єктів

на одному й на різних рівнях одночасно [26; 28; 29; 42; 45; 46] (див. рис. 4).



Умовні позначення: —> - активуючий зв'язок; —●- - гальмуючий зв'язок

Рис. 4. Модель інтерактивної активації і суперництва G.W. Humphreys [26]

Досліджуючи експериментально процеси розрізнення і номінації об'єктів, науковці наголошують на їхній залежності від багатьох факторів, зокрема візуальної подібності між об'єктом номінації та іншими членами цієї категорії, частоти назви об'єкта номінації тощо. Так, об'єкти, що належать до категорій з численними структурно подібними екземплярами, активуватимуть певну кількість сусідніх уявлень на структурному й семантичному рівнях. Це, звісно, може полегшити їхню перцептивну класифікацію як членів цих категорій. Однак цей самий процес може також сповільнити процес номінації, оскільки такі об'єкти будуть мати багато "суперників" для вибору однієї правильної назви [26; 28; 43].

Модель множинної активації L. Ferrand.

Входячи до класу моделей інтерактивної актива-

ції на зразок моделі, запропонованої G.W. Humphreys [26; 28] і підкріпленої експериментальними дослідженнями з когнітивної нейропсихології [17; 32; 33], модель множинної активації L. Ferrand представляє одночасно непрямий (семантичний) і прямий (несемантичний) шляхи номінації об'єкта [23, с. 126–130]. Іншими словами, номінація може бути здійснена двома шляхами: 1) шляхом прямого доступу, який іде прямо від візуальних уявлень до фонологічного уявлення, уникаючи в такий спосіб семантичного рівня; 2) шляхом непрямого доступу, який спрямовує візуальні уявлення спочатку до системи семантичних уявлень, а вже потім до системи фонологічних уявлень. При цьому результатом обох шляхів є артикуляція, тобто вимова назви об'єкта номінації (див. рис. 5).

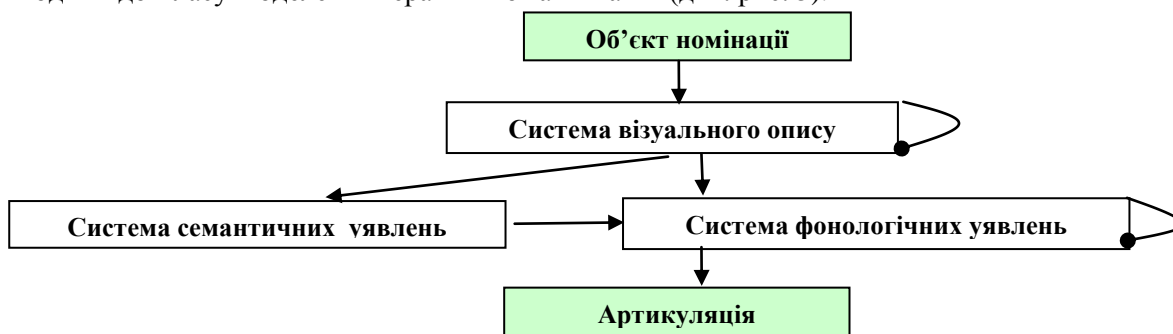


Рис. 5. Модель множинної активації з прямим і непрямим доступами L. Ferrand [23]

Однак слід зауважити, що ця модель не представляє два конкуруючих між собою шляхи. Вона скоріше є моделлю множинної активації, тобто інформація, яка йде від системи візуальних уявлень, передається одночасно системам семантичних і фонологічних уявлень. Єдина відмінність між цими двома шляхами – кількісна, а не якісна. Така модель, на переконання науковця, зможе забезпечити загальний процес номінації, в якому активація фонологічної і семантичної інформації

існують завжди, але не є ні достатніми, ні обов'язковими в певних випадках (напр., номінація геометричних фігур, рідкісних об'єктів, структурно розрізаних об'єктів тощо) [23, с. 130].

Модель І.С. Торопцева. Розробивши модель мисленнєвої діяльності людини, І.С. Торопцев був одним із перших у російському мовознавстві, хто запропонував модель процесу виникнення нової ЛО. Його модель словотворчої діяльності, як переходу від думки до слова, складається із

шістьох ланок: 1) підготовка ідеального змісту; 2) вибір мотивації (ознаки або всього змісту); 3) вибір способу словотвору, який регламентується поняттями про способи словотвору і про творення аналогічних, близьких за значенням слів; 4) побудова звукової оболонки з основи твірного

слова, звукової оболонки похідного слова (при творенні звуконаслідувань) і словотвірних одиниць (афіксів та їхніх комбінацій); 5) зчеплення ідеального і матеріального при завершенні деривації [15, с. 92–134] (див. рис. 6).

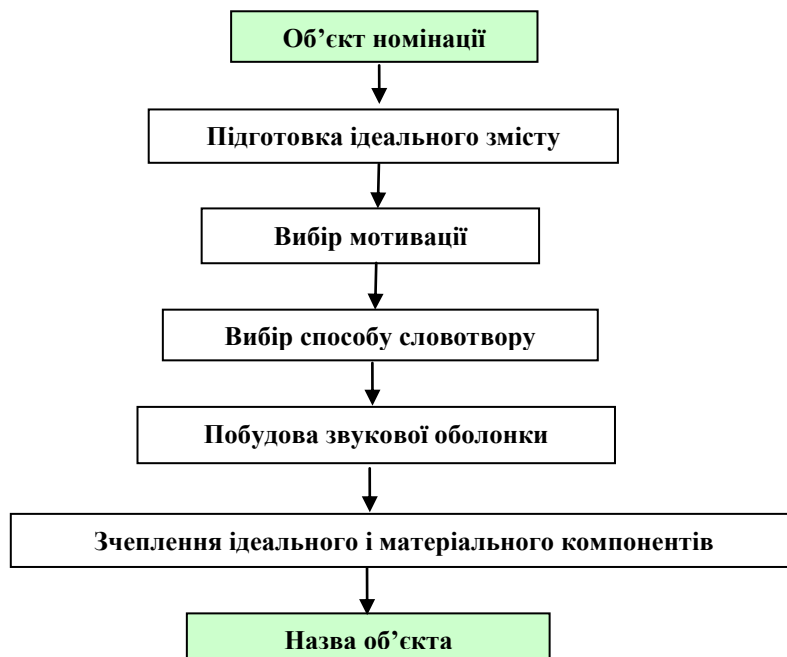


Рис. 6. Модель словотворчої діяльності І.С. Торопцева

Як бачимо, запропонована модель І.С. Торопцева чітко демонструє модельний характер діяльності мовця в галузі словотвору, допомагає, за словами Л. Жаналіної, “побачити словотворчу діяльність “знизу”, атомарно” [6, с. 103]. Однак вона лише формалізує вербальний етап номінаційних процесів, визначаючи превербальний етап як підготовку ідеального змісту, але не вказуючи при цьому, як здійснюється ця підготовка і які кодові переходи від превербального змісту до вербальної форми відбуваються.

Модель М.Ф. Алефіренка. Спроби змоде-

лювати механізм номінативних процесів спостерігаємо також у наукових доробках М.Ф. Алефіренка [1; 2]. За його словами, номінація здійснюється у три етапи, а саме: 1) реальна взаємодія людини з об'єктом номінації, під час якої 2) формується значення цього об'єкта для діяльності (й навіть життєдіяльності) людини; далі 3) даний об'єкт перетворюється на “пізнаний”, “осмислений”, “зрозумілий”, і в результаті цього він “входить” на підставі механізмів умовно-рефлекторної діяльності до певної знакової ситуації [2, с. 22] (див. рис. 7).

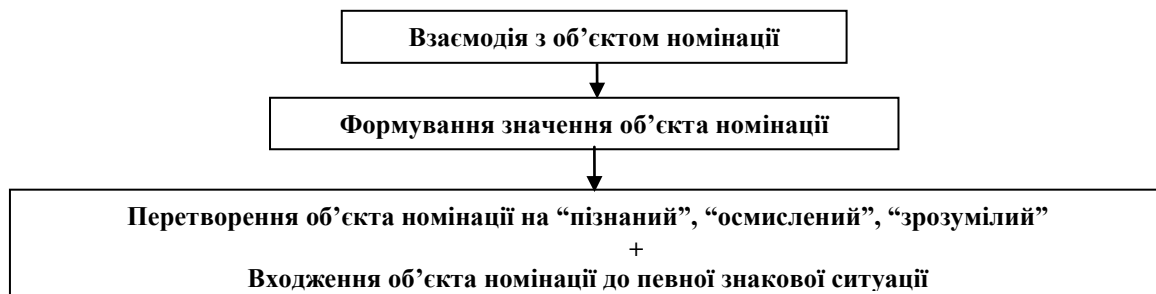


Рис. 7. Модель М.Ф. Алефіренка

Під час першого етапу, як пояснює науковець, відбувається початкове засвоєння оточуючого світу, коли людина здійснює первинну категоризацію: пізнає предмети, співвідносить їх один з одним, робить необхідні узагальнення, накопи-

чуючи тим самим важливу для свого суспільного життя інформацію. Ця інформація “локалізується спершу в правій півкулі у простій формі психічного відображення – відчутті, де фіксуються окремі ознаки та властивості відображеного об'єкта в мо-

мент його дії на органи чуття людини” [1, с. 42]. Осмислення взаємовідношення між ними породжує концептосферу, тобто системні знання про оточуючий світ. На другому етапі відбувається лінгвокреативне перетворення концептуальної картини світу шляхом інтерпретуючого осмислення системи концептів, які склалися спочатку в структурах мовної свідомості. Пізніше, продовжує автор, “у результаті взаємодії нейродинамічних механізмів і семіологічних ресурсів мови формується семантична структура слова – образний, денотативний (екстенціонал) і сигніфікативний (інтенціонал) макрокомпоненти його значення” [1, с. 46]. Враховуючи вищевикладене, можемо сказати, що, незважаючи на спроби залучити нейропсихологічні фактори до процесу номінації, науковцеві так і не вдалося пояснити справжню дію цього процесу.

Модель О.О. Селіванової. Однією найбільш деталізованих моделей породження НО є, на наш погляд, запропонована сучасною українською дослідницею О.О. Селівановою. На її переконання, номінативний процес слід розглядати згідно з головним принципом когнітивної науки – вивчати мову “в широкому контексті моделювання свідомості й позасвідомого” [14, с. 147]. Виходячи з основних постулатів концепції зв’язку думки та слова, теорії мовленнєвої діяльності й надалі психолінгвістики, сучасної когнітивної семантики щодо значення як конвенційного результату категоризації та концептуалізації світу представниками певного етносу й культури, що відображає досвід, знання, відчуття людини, які можуть і не відповідати дійсному стану речей, вона детально пояснює перехід від сприйняття властивостей того, що позначається, до зародження думки про нього й далі – до творення ономаціологічної структури найменування, а також переходу від творення НО до наділення її значенням, розвитку системи значень й отримання місця назвою в парадигматичній і синтагматичній мережі зв’язків мовної системи (див. рис. 8).

Апперцепція (перший психонетичний етап) тлумачиться як сенсомоторний акт свідомості, безпосередній контакт людини з навколишнім світом, результатом якого є формування уявлення та узагальнення сенсорного досвіду, накопичення знань про довкілля [13, с. 34]. Дотримуючись рівневої природи ланок моделі, дослідниця розрізняє кілька стадій цього рівня, а саме: 1) *мотив* як перший етап фазово-ступеневої моделі продукування мовлення; 2) *сенсорно-моторне сприйняття позначуваного* шляхом виокремлення його з ряду інших об’єктів; 3) *гештальтування*, під час якого відбувається структурування поля сприйняття та його впорядкування у вигляді константного цілісного складника свідомості – фігури, структури,

образу; 4) *установка* як стан, що передує свідомим психічним процесам, впливає на їхній перебіг і виникає залежно від потреб організму й об’єктивних рівнів задоволення цих потреб; 5) *формування уявлення про позначуване* як перехідна ланка між чуттєвим сприйняттям і понятійним абстрагуванням, початком творення лексичного значення.

Інтеріоризація (другий етап) розглядається як переведення уявлення про позначуване на довербально-мисленнєвий рівень поняття, тобто початок формування поняття про об’єкт номінації. У процесі інтеріоризації розрізняються, насамперед, стадії абстрагування й узагальнення “певних ознак чуттєвих образів й усвідомлення їх як особливих, самостійних змістів думки” [11, с. 10]. Саме узагальнення й отримання уявленням місця в мережі категоризації етносвідомості виступають першим кроком до значення ще нествореної форми знака. Виходячи у своїх міркуваннях із сучасних психофізіологічних досліджень, які на основі теорії вербального мислення Л.С. Виготського [4, с. 139] розглядають узагальнення як перехід від перцептивного еталона до прототипу й далі до поняття, стверджуючи при цьому, що “прототипні структури в когнітивних моделях представлені як орієнтири майбутнього застосування поняття” (див., напр., праці Г.Г. Гіздатова [5], D. Geerarts [24]), О.О. Селіванова обґрунтовує той факт, що прототипізація є наступним рівнем інтеріоризації після узагальнення уявлення про об’єкт номінації. Зазначимо, що впливовим процесом при формуванні поняття є стереотипізація, детермінована етнокультурними чинниками й архетипами колективного позасвідомого. Вона може мати як раціональне, так і ірраціональне, міфологічне, підґрунтя, визначаючи фрагмент структури знань про позначене, який обирається вже на наступному етапі внутрішнього програмування мотиваційною базою майбутнього знака. У такий спосіб на етапі інтеріоризації відбувається процес концептуалізації як нарощування інформації про позначуване, яка логічно обробляється і впорядковується.

Третій етап у цій моделі – **внутрішнє програмування** мотиваційної бази НО. При продукуванні мовлення “сформована думка розділяється на окремі складники, препарується відповідно до структури майбутнього висловлення. Це – етап підготовки думки до об’єктивації, етап початку мовно-мисленнєвої діяльності, пов’язаний із пошуком схеми майбутнього висловлення та його мовного типу” [8, с. 15]. Загалом активація внутрішньої програми розглядається у лінгвістиці як “створення пакетів інформації досимволічних одиниць, що висвічуються під час обробки знань, при одночасному гасінні інших фрагментів когнітивної

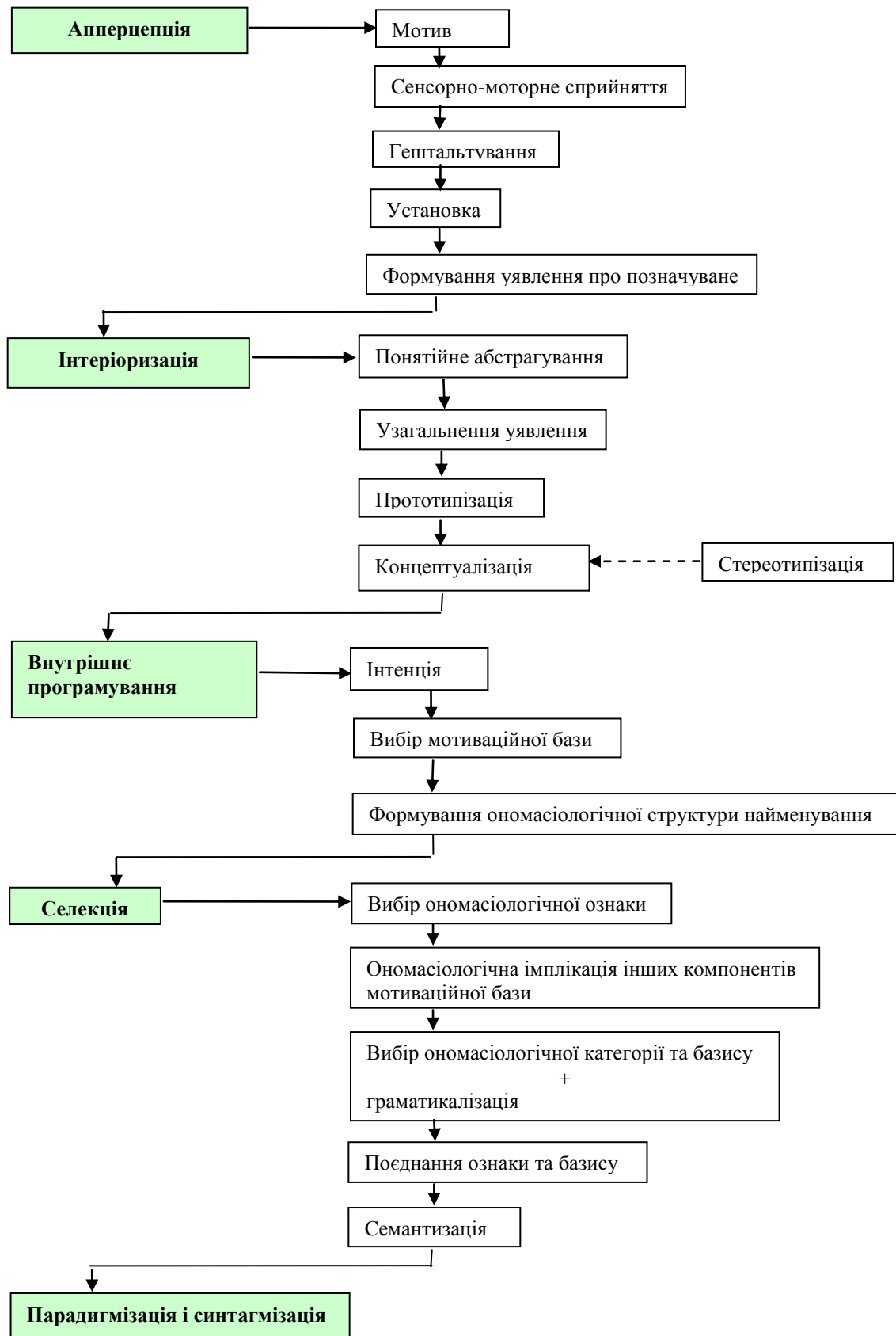


Рис. 8. Модель породження НО за О.О. Селівановою

структури [9, с. 88]; як “зупинка і фокусування уваги на деяких пучках ознак, що складаються в певні цілісності й підлягають подальшій обробці” [41]; як “комунікативне зважування, тобто вибір із когнітивної моделі комунікативного центру майбутнього висловлення” [44, с. 27]. При внутрішньому програмуванні, як стверджує О.О. Селіванова, активованим може бути будь-який фрагмент структури знань про позначене: пропозиційна (відносно істинна, несуперечлива) інформація може бути інтегрована з асоціативно-термінальною (або метафоричною), з модусом (або оцінно-емотивним компонентом) і концептуальним планом (як прагматичним компонентом) [14, с. 151]. Подібно до інших етапів, превербальна стадія внутрішнього програмування також має кілька рівнів, а саме: 1) *інтенція* як задум внутрішньої програми; 2) *вибір мотиваційної бази* зі структури концепту; 3) *формування ономасіологічної структури* найменування. Про важливість намірів мовця у процесі породження НО зазначено й у теорії Т.М. Шелінгер: “потреби, що виникають під час ситуації мовлення, активізують свідомість мовця і служать її пусковим механізмом, поштовхом мовленнєвопороджуючого процесу” [16].

Селекція (четвертий етап) являє собою номінативно-вербальний етап з кількома рівнями: 1) *вибір ономасіологічної ознаки/ознак* з активованої мотиваційної бази; 2) одночасна *ономасіологічна імплікація* інших її компонентів; 3) *вибір ономасіологічної категорії та базису* з одночасною граматиалізацією (отриманням частини мовного статусу або формуванням синтаксичної структури складного найменування чи ФО); 4) формальна *процедура поєднання ознаки/ознак і базису*; 5) *семантизація* (набуття знаком лексичного значення й потенціалу його розвитку) [14, с. 151–152]. Як бачимо, на цьому етапі координують й об’єднують свої зусилля всі мовні рівні, а результатом цього є рівень контролю [12], виходу [10] або реалізації [7], що фіксується у творенні знака.

Останнім етапом у моделі О.О. Селіванової є **парадигмізація та синтагмізація** готового знака, що передбачає отримання ним словотвірного потенціалу, місця в системі лексичних зв’язків, у граматичній підсистемі, в мовленнєвому потоці тощо. На наш погляд, ця стадія не обов’язкова, якщо йдеться саме про породження ЛО. Цей системно-функціональний етап отримує значущість при вторинному позначенні, зокрема коли готовий знак змінює свої мовно-мовленнєві властивості з огляду на нове співвідношення форми та змісту, тобто при творенні ФО.

Такий висновок схиляє нас до думки, що модель творення НО різниться залежно від природи одиниць, які будуть кінцевим результатом цього процесу. Іншими словами, процес творення лексичних одиниць (одиниць первинної номінації)

відрізняється від процесу творення фразеологічних одиниць (одиниць вторинної номінації). Саме в з’ясуванні цих особливостей, а також у моделюванні етапів творення фразеологізмів і полягає перспектива нашого подальшого дослідження.

Література

1. Алефиренко Н.Ф. Спорные проблемы семантики / Н.Ф. Алефиренко. – Волгоград: Перемена, 1999. – 274 с.
2. Алефиренко Н.Ф. Современные проблемы науки о языке: учебное пособие / Н.Ф. Алефиренко. – М.: Флинта: Наука, 2005. – 416 с.
3. Вардзелашвили Ж.А. К вопросу о толковании термина “номинация” в лингвистических исследованиях / Ж.А. Вардзелашвили [Электронный ресурс] // Славистика в Грузии. – Тбилиси, 2000. – Вып. 1. – С. 62–68. – Режим доступа: [www.http://vjanetta.narod.ru/slav1.html](http://vjanetta.narod.ru/slav1.html).
4. Выготский Л.С. Собрание сочинений: в 6 т. / Л.С. Выготский. – М.: Педагогика, 1982. – Т. 2. Проблемы общей психологии / под ред. В.В. Давыдова. – 504 с.
5. Гиздатов Г.Г. Когнитивные модели в речевой деятельности / Г.Г. Гиздатов. – Алматы: Гылым, 1997. – 175 с.
6. Жаналина Л.К. Сопоставительное словообразование русского и казахского языков / Л.К. Жаналина. – Алматы: РИК, 1998. – 154 с.
7. Зимняя И.А. Психологические аспекты обучения говорению на иностранном языке / И.А. Зимняя. – 2-е изд. – М.: Просвещение, 1985. – 160 с.
8. Кубрякова Е.С. Человеческий фактор в языке: Язык и порождение речи / Е.С. Кубрякова, А.М. Шахнарович, Л.В. Сахарный. – М.: Наука, 1991. – 240 с.
9. Кубрякова Е.С. Краткий словарь когнитивных терминов / Е.С. Кубрякова, В.З. Демьянков, Ю.Г. Панкрац, Л.Г. Лузина. – М.: Филол. ф-т МГУ им. Л.В. Ломоносова, 1997. – 246 с.
10. Леонтьев А.Н. Деятельность. Сознание. Личность / А.Н. Леонтьев [Электронный ресурс]. – М.: Политиздат, 1977. – Режим доступа: <http://www.psylib.org.ua/books/leona01/index.htm>
11. Резников Л.О. Понятие и слово / Л.О. Резников. – Л.: Изд-во Ленинград. гос. ун-та, 1958. – 124 с.
12. Рубинштейн С.Л. Принципы и пути развития психологии / С.Л. Рубинштейн [Электронный ресурс]. – М., 1959. – Режим доступа: <http://wiki.1vc0.ru/knigi/rubinshtejn-s-l-principy-i-puti-razvitiya-psixologii.html>
13. Селіванова О.О. Сучасна лінгвістика: термінологічна енциклопедія / Олена Олександрівна Селіванова. – Полтава: Довкілля-К, 2006. – 716 с.
14. Селіванова О.О. Сучасна лінгвістика : напрями та проблеми: підручник / Олена Олександрівна Селіванова. – Полтава: Довкілля-К, 2008. – 712 с.

15. Торопцев И.С. Словопроизводственная модель. – Воронеж: Изд-во Воронежского ун-та, 1980. – 146 с.
16. Шелингер Т.Н. Роль контекста в выявлении коммуникативного намерения говорящего / Т.Н. Шелингер // Языковая номинация. Общие вопросы. – М.: Наука, 1977. – С. 116–124.
17. Brennen T. Naming faces and objects without comprehension: A case study / T. Brennen, D. David, I. Fluchaire, J. Pellat // *Cognitive Neuropsychology*. – 1996. – № 13. – P. 93–110.
18. Brown R. The “tip of the tongue” phenomenon / R. Brown, D. McNeill // *Journal of Verbal Learning and Verbal Behavior*. – 1966. – № 5. – P. 325–337.
19. Clark E. V. What’s in a word? On the child’s acquisition of semantics in his first language / E. Clark // *Cognitive development and the acquisition of language*; ed. T.E. Moore. – New York: Academic Press, 1973. – P. 65–110.
20. Clark H.H. Psychology and language. An introduction to psycholinguistics / H.H. Clark, E.V. Clark. – New York: Harcourt Brace Jovanovich, 1977. – 624 p.
21. Ellis A.W. Human cognitive neuropsychology / A.W. Ellis, A.W. Young. – Londres: Lawrence Erlbaum, 1988. – 616 p.
22. Ellis A.W. Anomia: Differentiating between semantic and phonological deficits / A.W. Ellis, J. Kay, S. Franklin // *Cognitive neuropsychology in clinical practice*; ed. D.I. Margolin. – New York: Oxford University Press, 1992. – P. 207–228.
23. Ferrand L. La dénomination d’objets: théories et données / Ludovic Ferrand // *L’année psychologique*. – 1997. – Vol. 97. – № 1. – P. 113–146.
24. Geerarts D. Cognitive Grammar and the History of Lexical Semantics / D. Geerarts // *Topics in Cognitive Linguistics*. – Amsterdam: John Benjamins Publishing Company, 1988. – P. 647–678.
25. Heilman K.M. A case of mixed transcortical aphasia with intact naming / K.M. Heilman, D.M. Trucker, E. Valenstein // *Brain*. – 1976. – № 99. – P. 415–426.
26. Humphreys G.W. Cascade processes in picture identification / G.W. Humphreys, M.J. Riddoch, P.T. Quinlan // *Cognitive neuropsychology*. – New York: Oxford University Press, 1988. – № 5. – P. 67–103.
27. Humphreys G.W. Visual cognition: Computational, experimental and neuropsychological perspectives / G.W. Humphreys, V. Bruce. – Hove, UK: Psychology Press, 1989. – 175 p.
28. Humphreys G.W. An interactive activation approach to object processing: Effects of structural similarity, name frequency and task in normality and pathology / G.W. Humphreys, C. Lamote, T.J. Lloyd-Jones // *Memory*. – 1995. – № 3. – P. 535–586.
29. Humphreys G.W. Semantic interference effects on naming using a postcue procedure tapping the links between semantic and phonology with pictures and words / G.W. Humphreys, T.J. Lloyd-Jones, W. Fias // *Journal of Experimental Psychology: Learning, Memory and Cognition*. – 1995. – № 21. – P. 961–980.
30. Jescheniak J.D. Word frequency effects in speech production: Retrieval of syntactic information and of phonological form / J.D. Jescheniak, W.J.M. Levelt // *Journal of Experimental Psychology: Learning, Memory and Cognition*. – 1994. – № 20. – P. 824–843.
31. Kempen G. The lexicalization process in sentence production and naming: Indirect election of words / G. Kempen, P. Huijbers // *Cognition*. – 1983. – № 14. – P. 185–209.
32. Kremin H. Spared naming without comprehension / H. Kremin // *Journal of Neurolinguistics*. – 1986. – № 2. – P. 131–150.
33. Kremin H. Independence of access to meaning and to phonology: Arguments for direct non-semantic pathways for the naming of written words and pictures / H. Kremin // *Perspectives on cognitive neuropsychology*; ed. G. Denes, C. Semenza, P. Bisiachi. – Londres: Lawrence Erlbaum, 1988. – P. 231–252.
34. Levelt W.J.M. The time course of lexical access in speech production: A study of picture naming / W.J.M. Levelt, H. Schriefers, D. Vorberg, A.S. Meyer, T. Pechmann, J. Havinga // *Psychological Review*. – 1991. – № 98. – P. 122–142.
35. Lupker S.J. Relatedness effects in word and picture naming: Parallels, differences, and structural implications / S.J. Lupker // *Progress in the psychology of language*; ed. A.W. Ellis. – Londres: Lawrence Erlbaum, 1985. – Vol. I. – P. 109–142.
36. McClelland J.L. On the time relations of mental processes: An examination of systems of processes in cascade / J.L. McClelland // *Psychological Review*. – 1979. – № 86. – P. 287–330.
37. McClelland J.L. An interactive model of context effects in letter perception / J.L. McClelland, D.E. Rumelhart // *Psychological Review*. – 1981. – № 88. – P. 375–407.
38. Morton J. La dénomination / J. Morton // *Languages*. – 1984. – № 76. – P. 19–30.
39. Morton J. Facilitation in word recognition: Experiments causing change in the logogen model / J. Morton // *Processing of visible language*; ed. P.A. Kolers, M. Worlsted, H. Bouma. – New York: Plenum, 1979. – Vol. 1. – P. 259–268.
40. Morton J. Naming / J. Morton // *Current perspectives in dysphasia*; ed. S. Newman, R. Epstein. – Edinburg: Churchill Living stone, 1985. – P. 217–230.
41. Pylyshyn Z.W. Computational and cognition:

- Toward a foundation for cognitive science / Z.W. Pylyshyn. – Cambridge/Massachusetts : The MIT Press, 1984. – 320 p.
42. Riddoch M.J. A case of interactive visual agnosia / M.J. Riddoch, Humphreys G.W. // *Brain*. 1987. – № 110. – P. 1431–1462.
43. Riddoch M.J. Picture naming / M.J. Riddoch, G.W. Humphreys // *Visual object processing: A cognitive neuropsychological approach*; ed. G.W. Humphreys, M.J. Riddoch. – Londres: Erlbaum, 1987. – P. 107–144.
44. Schlesinger J.M. Production of Utterance and Language Acquisition / J.M. Schlesinger // *The Ontogenesis of Grammar*; ed. D.I. Slobin. – New York: Academic Press, 1971. – P. 63–102.
45. Vitkovitch M. Perseverative responding in speeded naming to pictures: its links / M. Vitkovitch, G.W. Humphreys // *Journal of Experimental Psychology: Learning, Memory and Cognition*. – 1991. – № 17. – P. 664–680.
46. Vitkovitch M. On naming a giraffe a zebra / M. Vitkovitch, G.W. Humphreys, T.J. Lloyd-Jones // *Journal of Experimental Psychology: Learning, Memory and Cognition*. – 1993. – № 19. – P. 243–259.
47. Warren C. The effects of priming on picture recognition / C. Warren, J. Morton // *British Journal of Psychology*. – 1982. – № 73. – P. 117–129.

Исследуется вопрос когнитивного моделирования номинативных единиц в языке, а также анализируются существующие в современной лингвистике когнитивные модели их образования.

Ключевые слова: процесс номинации, когнитивная модель образования, активация, объект номинации

The author studies the cognitive modeling of nominative units in the language and analyzes existing in modern linguistics cognitive models of their formation.

Keywords: nomination process, cognitive model of formation, activation, object of the nomination