

**СВИРИДЮК О.І.,  
заступник начальника  
управління з питань  
європейської інтеграції  
Секретаріату Кабінету  
Міністрів України**



Підтримка населенням намірів вступу країни до Європейського Союзу, як показує досвід попередньої "хвилі" розширення Євросоюзу, може стати вирішальним фактором інтеграції. Досвід, наприклад, Норвегії яскраво ілюструє право народу приймати доленосні для країни рішення. Виконання державними структурами Норвегії всіх, як політичних, так і економічних умов вступу до Євросоюзу не було підтримано населенням на референдумі щодо вступу – з 78 відсотків норвежців, що взяли в ньому участь 54 проголосували проти вступу.

Приймаючи до уваги останні ініціативи Президента України, рекомендації грудневих парламентських слухань з питань реалізації державної політики європейської інтеграції свідчать про одностайність законодавчої і виконавчої гілок влади в бажанні підпорядкувати внутрішній розвиток українського суспільства на найближче десятиріччя ідеї вступу України до Європейського Союзу.

Питання популяризації серед широких верств населення України європейської

**УКРАЇНА І  
ПОЛЬЩА:  
ПРОБЛЕМИ  
ЗАБЕЗПЕЧЕННЯ  
ПІДТРИМКИ  
СУСПІЛЬСТВОМ  
КУРСУ НА  
ЄВРОПЕЙСЬКУ  
ІНТЕГРАЦІЮ**

ідеї, враховуючи вищевикладене, переходить з теоретичної площини в суто практичну, стає такою ж необхідністю як і досягнення Копенгагенських критеріїв.

Лакенський Самміт Європейського Союзу, який відбувся 14-15 грудня минулого року, практично дав "зелене світло" на вступ до Європейського Союзу Кіпру, Естонії, Угорщині, Латвії, Литві, Мальті, Польщі, Словаччині, Чехії та Словенії. Переговори про вступ повинні розпочатися вже в цьому році, з тим щоб вище перераховані країни змогли взяти участь у виборах до Європейського Парламенту у 2004 році.

Питання підтримки населенням ідеї членства в Європейському Союзі стало одним з основних завдань владних структур країн-кандидатів на членство в Європейському Союзі. Приймаючи до уваги оптимістичну доповідь Європейської Комісії про виконання цими державами інших умов вступу, можна сказати навіть більше, це питання стає найбільш актуальним. Особливо гостро це завдання повстало перед нашими безпосередніми західними сусідами: Польщею, Чехією, Словаччиною та Угорщиною, з огляду на те, що тільки відповідно 15,2, 14,6, 6,3 і 17,1 відсоток їхніх громадян вірять у реальність вступу до Європейського Союзу у 2003 році. Вивчення досвіду цих країн, особливо Польщі, яку за площею, кількістю населення, структурою економіки, традиціями найбільш коректно порівнювати з Україною, дуже важливе з точки зору можливості уникнення помилок, та забезпечення свідомої підтримки населенням європейського вибору України.

1 лютого 1994 року набула чинності так звана "європейська" Угода між Польщею та Європейським Союзом. Для координації євроінтеграційних процесів, які значно активізувалися, у серпні 1996 року був створений Комітет європейської інтеграції на чолі з Головою Ради Міністрів. Однією з головних задач саме Комітету стали організація і координація процесу інформаційного забезпечення підготовки вступу Польщі до Європейського Союзу<sup>1</sup>.

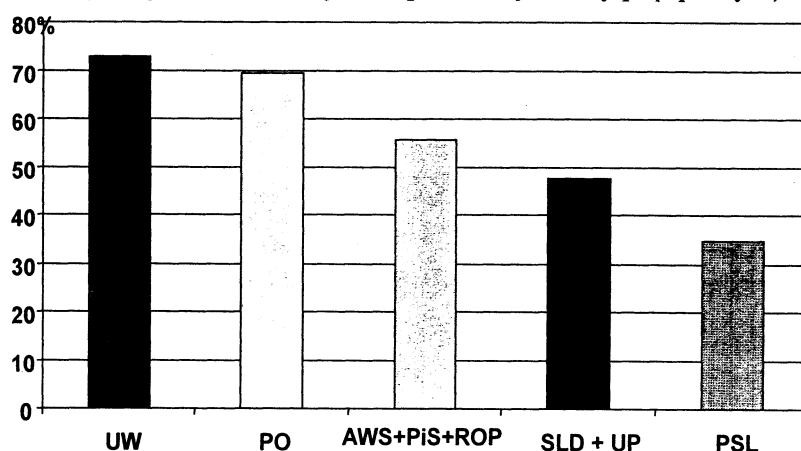
З 1996 року завдяки цілеспрямованій роботі Комітету та його робочого органу Управління Комітету європейської інтеграції, в основному сформувалася цілісна система інформування та підготовки населення до вступу в ЄС, яка охоплювала різні вектори роботи в цьому напрямі.

Тут доречно зазначити, що цьому сприяла неофіційна домовленість між основними польськими політичними партіями про встановлення мораторію щодо критики курсу Польщі на вступ до Європейського Союзу: можна критикувати засоби досягнення мети, а не саму мету. Ця домовленість між керівництвом партій ніколи ними не афішувалася, тільки експерти-аналітики в приватних розмовах визнають можливість існування такої домовленості. Саме цим мож-

на пояснити позицію електорату стосовно вступу до Європейського Союзу в розрізі політичних уподобань.

Як видно з нижченаведеного графіка найбільше підтримує вступ Польщі до Європейського Союзу електорат партій правого спрямування. Опосередковано урядові структури незалежно від того, які політичні сили сформували уряд, використовують електорат правих партій для популяризації ідеї європейської інтеграції. Це прослідковується по організації роботи у 32 регіональних відділеннях Центру європейської інформації Управління Комітету європейської інтеграції. До функцій Центру належить забезпечувати регіональні відділення необхідною інформацією, друкованою продукцією. Приміщеннями та коштами для заробітної плати одного (двох) постійних працівників відділення забезпечують місцеві органи влади. Але основна робота, така як проведення акцій по підтримці європейського вибору, робота з різними віковими та професійними групами населення в тому числі за місцем роботи або навчання лягає на ентузіастів, в основному прихильників правих партій.

Ви б голосували “за” чи “проти” вступу Польщі до ЄС?  
(опитувані, які планують прийняти участь у референдумі)



Джерело: Домоскоп, квітень – червень 2001 р.

UW – Союз Свободи; PO – Громадянська Платформа;  
PiS – Закон і Юстиція; AWS – Акція Виборча “Солідарність”;  
ROP – Польський Рух Оновлення; SLD – Лівий Демократичний Альянс;  
UP – Робітничий Союз; PSL – Польська Народна Партія.

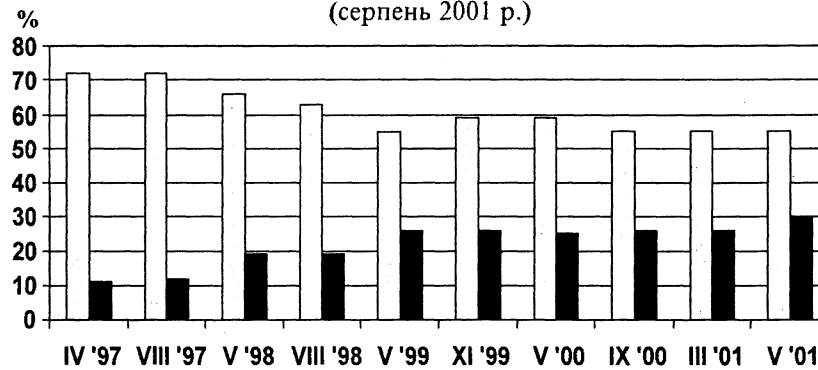
А на користь версії існування зазначених домовленостей свідчить підтвердження незмінності курсу Польщі на європейську інтеграцію діючим урядом, сформованого восени минулого року після перемоги на виборах партій лівоцентристського спрямування.

Як засвідчили виступи українських депутатів – представників політичних партій різного спрямування під час грудневих минулого року парламентських слухань з питань реалізації державної політики європейської інтеграції, теза щодо необхідності інтеграції України до Європейського Союзу ними під сумнів не ставиться. Опосередковано це підтверджують і передвиборні програми основних українських блоків і партій.

Однак, не зважаючи на зусилля польських державних структур та досягнутого неформального консенсусу між представниками політичного істеблїшменту, підтримка населенням курсу на вступ до Європейського Союзу протягом останніх років знижується.

**Якщо б відбувся референдум з питання вступу Польщі до ЄС, ви б голосували “за” чи “проти”?**

(серпень 2001 р.)



джерело: CBOS

Соціологічні дослідження свідчать, що найбільше прихильників європейської інтеграції серед випускників університетів та коледжів та людей, які займають високе місце в соціальній ієрархії. Зменшення ентузіазму поляків щодо вступу частково можна пояснити і невирішеністю з Європейським Союзом питань вільного руху робочої сили та впровадженням протягом останніх років європейських вимог до якості сільськогосподарської продукції, що тягне за собою банкрутство, в першу чергу малих фермерських господарств, і, як наслідок – втрату робочих місць.

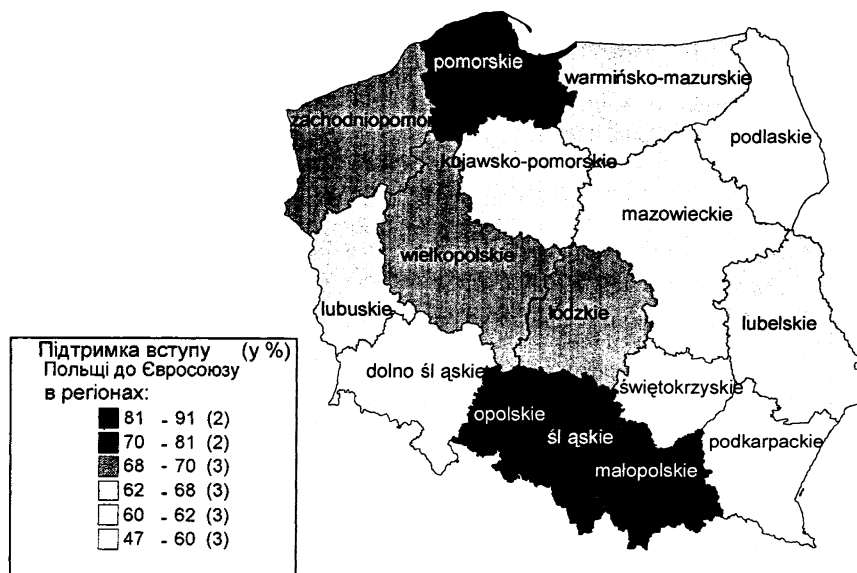
Саме традиційна консервативність сільського населення та небезпідставні побоювання збільшення конкурентного тиску з боку сільгоспвиробників з інших країн-членів Європейського Союзу після вступу до нього Польщі, погіршують загальну картину налаштованості населення на вступ до Європейського Союзу.

Одним з факторів які недостатньо враховувалися при інформуванні населення про переваги європейського вибору Польщі це той наче очевидний факт, що Польща країна в значній мірі аграрна. Отже 38,1% або 14,7 млн. чоловік її населення сільські жителі і робота з цією групою населення потребує особливих підходів і послідовності.

Певні труднощі в роботі з цією групою населення вносить навіть її "розпорошеність", що зумовлюється польською особливістю сільського господарства – великою кількістю малих фермерських господарств.

Навіть за основними соціально-демографічними показниками сільське населення значно відрізняється від міського. Так, 9,8% жителів міста мають вищу освіту, а серед жителів села тільки 1,9%. А як зазначалося вище ідея європейської інтеграції найбільше знаходить підтримку у випускників університетів та коледжів...

**Ви б голосували "за" чи "проти" вступу Польщі до ЄС?  
(респонденти, які збираються прийняти участь у референдумі)**



Джерело: Домоскоп, січень-березень 2001 р.

Якщо брати до уваги майже в двічі вищий рівень безробіття, та той факт, що 31% сільського населення забезпечують себе роботою на власних фермах, то стають зрозумілими їхні побоювання щодо майбутнього вступу.

Вплив на показники загальнонаціональної налаштованості на вступ Польщі до Європейського Союзу сільського населення також можна проілюструвати підтримкою вступу в регіонах. Приймаючи до уваги досить нерівномірне розміщення сільського населення в землях, так найбільше сільського населення в землях Подкарпатських (59%), а найменше в Шльонських (20,2%), відповідно і різний ступінь впливу цього фактору на загальні показники. Проте було б помилково виходячи з впливу одного цього фактора робити якісь однозначні висновки щодо підтримки або не підтримки ідеї європейської інтеграції польськими регіонами. З одного боку, з трьох регіонів де найменше підтримують ідею вступу, Подкарпатське та Швятокшиське мають найбільшу частку сільського населення, але про Подлаське цього сказати не можна. У цьому випадку скоріше за все відбувається накладання цілої групи факторів: географічних, етнічних, історичних тощо.

Взагалі помітна різниця у підтримці вступу Польщі до Європейського Союзу в залежності від географічного розташування регіону. Найбільша підтримка прослідковується на півдні – землі Опольське, Шльонське і Малопольське високоурбанізовані, промислово розвинені регіони, які мають широкі транскордонні зв'язки з країнами-кандидатами на членство в Європейському Союзі. З іншого боку відмічається побоювання вступу населення в регіонах жителі яких зазнали, скажемо так, не зовсім добровільного переселення після другої світової війни. Це стосується як східних так і західних регіонів Польщі, хоча мотиви побоювань можуть бути різними.

Ставлення етнічних меншин до вступу Польщі до Європейського Союзу перебуває в прямій залежності від перспектив вступу до нього країни, в якій знаходяться їхні корені. Саме це, безперечно у поєднанні з іншими факторами, різнить ставлення до вступу, наприклад, етнічних словаків від українців. І це зрозуміло, бо першим вступ до Європейського Союзу відкриває, і без того символічні, кордони, а другим ставить серйозні, часом нездоланні перепони.

За даними досліджень Українського центру економічних і політичних досліджень імені Олександра Разумкова 66% опитаних українців переконані у необхідності вступу України в Європейський Союз протягом найближчих 5-10 років<sup>2</sup>. Приймаючи до уваги дефіцит загальнодоступної інформації про Європейський Союз та його відносини з Україною, це досить високий результат. Проте, якщо звернутися до досвіду тієї ж

Польщі, підтримка євроінтеграційного курсу держави населенням зменшується з часом. Тільки планомірним, послідовним роз'ясненням переваг, і, обов'язково, труднощів, що виникнуть на шляху інтеграції може привести до свідомої підтримки населенням такого курсу держави. Цю роботу, безперечно, повинні започаткувати державні органи виконавчої влади, але вона матиме успіх тільки тоді, коли до неї залучиться широке коло неурядових організацій, наукових установ тощо. Особливої уваги і зусиль популяризація європейської ідеї потребує на рівні регіонів. Тільки спільними зусиллями центру і регіонів цю ідею можна зробити загальнонаціональною. Першим кроком в цьому напрямі європейської інтеграції могло б стати, наприклад, прийняття довготермінової загальнонаціональної спеціальної програми інформування населення.

Тільки на перший погляд ми, українці, кардинально відрізняємося від тих же поляків, тільки на перший погляд не можна провести паралелі у залежності підтримки європейського курсу в наших країнах від освіти, професії, від усвідомлення індивідом всіх переваг, які може принести це йому, його нащадкам.

Досвід по популяризації євроінтеграційної ідеї у країнах-кандидатах на вступ до Європейського Союзу свідчить, що прозора, публічна, роз'яснена кожній соціальній, професійній, етнічній, віковій групі населення євроінтеграційна політика держави може знайти підтримку у широких верств населення, стати загальнонаціональною об'єднуючою ідеєю.

#### ПОСИЛАННЯ

<sup>1</sup> Комітетом європейської інтеграції використовувалися різноманітні форми роботи по популяризації європейського вибору Польщі, а вірність та ефективність обраних методів роботи звірялася шляхом регулярного моніторингу громадської думки. На замовлення Комітету проводилися численні соціологічні дослідження, результати яких частково використані при написанні цієї статті.

<sup>2</sup> Див.: Національна безпека і оборона – 2001. – № 11.

*Надійшла до редакції 30.01.2002*