

## КОНЦЕПТУАЛЬНІ ЗАСАДИ ГЛОБАЛЬНОЇ ТРАНСФОРМАЦІЇ РЕГІОНАЛЬНИХ ІНТЕГРАЦІЙНИХ ПРОЦЕСІВ

---

У статті досліджено напрями трансформації регіональних інтеграційних процесів та обґрунтовано фактори, що її обумовлюють. Досліджено сутність класичної та новітньої парадигм з точки зору об'єкта та предмета дослідження і параметрів оцінювання ефективності регіональних інтеграційних стратегій. За допомогою компаративного аналізу об'єкта дослідження в рамках класичної та новітньої парадигм показано, що дані парадигми мають між собою не лише відмінні, але і подібні риси. Це обумовлено тим, що теоретичні концепції класичної парадигми слугують фундаментальною основою побудови новітніх концепцій регіональної економічної інтеграції.

**Ключові слова:** регіональна економічна інтеграція, регіональні інтеграційні процеси, регіональне інтеграційне угруповання, класична парадигма регіональної економічної інтеграції, новітня парадигма регіональної економічної інтеграції, трансформація регіональних інтеграційних стратегій, економічні ефекти регіональної інтеграції.

**Вступ.** Провідною тенденцією міжнародних економічних процесів починаючи з 1980-х років є динамічний характер формування нових та модифікації існуючих регіональних інтеграційних стратегій, до яких долучаються країни з асиметричним рівнем економічного розвитку з метою реалізації, в першу чергу, національних економічних інтересів на глобальному рівні. Дана модифікація обумовлена в першу чергу сповільненням поступу глобальної лібералізації в рамках СОТ; по-друге, неоліберальною трансформацією зовнішньоекономічних стратегій країн, що розвиваються, та по-третє, загостренням конкуренції на експортних ринках товарів між розвинутими краї-

СВЕТЛОВ А.А.,  
**Київський національний  
економічний університет  
імені Вадима Гетьмана**

нами і країнами, що розвиваються. Усе це має свій прояв у поширенні формування зон вільної та преференційної торгівлі, які не передбачають створення наднаціональних інституцій і в той же час завдяки своїй «гнучкості» дозволяють країнам-учасникам входити до інших подібних об'єднань. Можна стверджувати, що в сучасних умовах регіональна економічна інтеграція сприяє прискоренню глобалізації світової економіки за рахунок, з одного боку, залучення до інтеграційних стратегій все більшої кількості країн та, з іншого, розвинутості в рамках інтеграційних угруповань таких сфер лібералізації, яких не вдається досягти в рамках СОТ (захист навколишнього середовища, забезпечення прав робітників тощо).

Дослідження сутності та критеріїв оцінювання ефективності регіональної економічної інтеграції, еволюції регіональних інтеграційних процесів мало своє відображення в наукових працях таких західних вчених, як Дж. Вайнер, Х. Дж. Мід, Ф. Герельс, Б. Джонстон, Р. Ліпсі, К. Ланкастер, Я. Ванек, Х. Шибата, М. Кемп, Г. Уан, Б. Баласса, Р. Пребіш, Т. Скитовські, І. Вайда, П. Вонакотт, Р. Вонакотт, М. Шифф, П. Кругман, Г. Хуфбауер, Дж. Шотт, Р. Пастор, Дж. МакКінні, Дж. Бхагваті та ін. Проте, незважаючи на глибину та багатогранність підходів до дослідження проблематики регіональної економічної інтеграції, недостатньо уваги приділено вивченню напрямів модифікації регіональних інтеграційних стратегій починаючи з 1980-х років та факторів, що її обумовлюють. Це і стало метою статті. Методологічною базою даної статті стали статистичні матеріали міжнародних організацій, монографії та статті зарубіжних учених у періодичних виданнях щодо проблематики регіональної економічної інтеграції на різних континентах світу.

**Виклад основного матеріалу.** Становлення регіональної економічної інтеграції спочатку на європейському, а потім на інших континентах привело до виникнення теоретичних підходів до обґрунтування сутності регіональної економічної інтеграції, які за історичним контекстом, подібністю об'єкта, предмета та критеріїв оцінювання ефективності регіональних інтеграційних угруповань можна об'єднати в класичну та новітню парадигми (табл. 1).

Таблиця 1

**Об'єкт, предмет та критерії оцінювання ефективності регіональних інтеграційних угруповань у рамках класичної та новітньої парадигм**

Ознака	Класична парадигма (1950 - 1970 - ті рр.)	Новітня парадигма (1980 - 2010 - ті рр.)
Об'єкт дослідження	Регіональні інтеграційні процеси між країнами з однаковим рівнем економічного розвитку	Регіональні інтеграційні процеси між країнами з різним рівнем економічного розвитку
Предмет дослідження	Моделі та характер регіональних інтеграційних стратегій направлених на створення митних союзів та спільних ринків	Моделі та характер регіональних інтеграційних стратегій направлених на створення переважно зон преференційної та вільної торгівлі
Критерії оцінювання ефективності регіональних інтеграційних угруповань	Статичні та динамічні ефекти в умовах досконалої конкуренції та незміщних доходів виробництва (за наявним «ефекту масштабу»)	Статичні та динамічні ефекти в умовах недосконалої конкуренції та зростаючих доходів виробництва

Джерело: складено автором на основі опрацювання джерел [1– 5; 7; 8; 11– 13; 16 – 19; 21 – 24; 26 – 29; 31– 37; 39 – 45]

Як можна побачити з табл. 1, об'єктом дослідження в рамках класичної парадигми є регіональні інтеграційні процеси між країнами з однаковим рівнем економічного розвитку. Це обумовлюється тим, що, по-перше, європейські інтеграційні стратегії, які реалізовувалися розвинутими країнами в 1950 – 70-х роках, не передбачали розширення суб'єктної структури; по-друге, менш розвинуті країни Латинської Америки та Карибського басейну формували інтеграційні блоки на основі застосування протекціоністських щодо розвинутих країн; по-третє, в 1960-х рр. менш розвинуті країни Африки та Південно-Східної Азії створювали закриті моделі інтеграції, метою яких було збереження отриманого національного суверенітету. Таким чином, мав місце розподіл регіональних інтеграційних стратегій на такі, що реалізовувалися розвинутими країнами, з одного боку, та країнами, що розвиваються, – з іншого.

На відміну від класичної парадигми регіональної економічної інтеграції, об'єктом дослідження в рамках новітньої парадигми є регіональні інтеграційні процеси між країнами з різним рівнем економічного розвитку (див. табл. 1). Це пояснюється, по-перше, динамічним залученням країн, що розвиваються до інтеграційних стратегій з розвинутими країнами (у Північній Америці — НАФТА, у Європі – розширення ЄС на Схід, ряд двосторонніх угод про вільну торгівлю між США та Йорданом, ЄС та Мексикою тощо); по-друге, прагненням розвинутих країн до реалізації масштабних зон вільної торгівлі (наприклад, Міжамериканська зона вільної торгівлі, Азійсько-Тихоокеанське економічне співробітництво) з метою експортної експансії.

Як видно з табл. 1, предметом дослідження в рамках класичної парадигми є моделі та характер регіональних інтеграційних стратегій, направлених на формування митних союзів та спільних ринків. Це пояснюється тим, що динамічний процес торговельної і ринкової інтеграції в рамках європейських економічних спільнот протягом 1950 – 60-х

рр. (трансформація секторальної інтеграційної стратегії (СОВС в 1951 р.) у митний союз у рамках ЄЕС у 1967 р.) показав ефективність «європейської» моделі регіональної інтеграції. Це, у свою чергу, викликало адаптацію даної моделі на інших континентах, наприклад в Африці (Африканський Союз), в Азії (АСЕАН), в Латинській Америці та Карибському басейні (Центральноамериканський спільний ринок, Карибська Спільнота (КАРІКОМ)).

У рамках новітньої парадигми предметом дослідження є моделі та характер регіональних інтеграційних стратегій, направлених на формування переважно зон преференційної та вільної торгівлі (табл. 1). Пов'язане це з тим, що, по-перше, як свідчить статистика, сьогодні кількість зон преференційної та вільної торгівлі в кілька разів переважає кількість митних союзів та більш розвинутих інтеграційних форм; по-друге, включення до поверхневих інтеграційних стратегій поглиблених сфер інтеграції.

Критеріями оцінювання ефективності регіональних інтеграційних угруповань в рамках класичної парадигми були статичні та динамічні ефекти в умовах досконалої конкуренції та незмінних доходах виробництва (за винятком «ефекту масштабу») (табл. 1). Обумовлено це тим, що, по-перше, дані ефекти не мали практичного застосування у визначенні економічних вигод та втрат країн від економічної інтеграції; по-друге, складність у обчисленні динамічних ефектів призвела до більшого застосування таких статичних ефектів, як ефекти «створення» та «відхилення» торгівлі (і похідних від них), які виникали в умовах досконалої конкуренції та незмінних доходів виробництва.

Відмінною рисою новітньої парадигми є те, що в її рамках критеріями оцінювання ефективності регіональних інтеграційних угруповань є статичні та динамічні ефекти в умовах недосконалої конкуренції та зростаючих доходів виробництва. Це обумовлюється тим, що, по-перше, набуває поширення використання статичних моделей загальної рівноваги (general equilibrium models), в першу чергу державними інституціями різних країн (ЄС, США, Канади тощо), для визначення потенційних вигод та втрат від економічної інтеграції; по-друге, включенням аналізу недосконалої конкуренції, внутрішньогалузевої торгівлі, прямого іноземного інвестування та «ефекту масштабу» для пояснення ефективності регіональних інтеграційних угруповань.

Разом з тим початок глобальної фази світогосподарського розвитку у 1980-х рр. вніс суттєві ко-

рективи в процесі регіональної економічної інтеграції, спричинивши їх глибокі трансформаційні перетворення з точки зору механізмів та рівнів інтеграції, а також диверсифікацію суб'єктної структури та урізноманітнення форм регіональних інтеграційних угруповань.

До основних факторів трансформації регіональної економічної інтеграції слід віднести:

сповільнення процесу глобальної лібералізації в рамках СОТ починаючи з 1980-х років («Уругвайський раунд» 1986 – 1994 рр. та «Доха-раунд» починаючи з 2001 р.);

неоліберальна трансформація зовнішньоекономічних стратегій латиноамериканських, східноазійських та постсоціалістичних країн;

загострення конкуренції на експортних ринках між розвинутими країнами, та країнами, що розвиваються.

Що стосується сповільнення процесу глобальної лібералізації в рамках СОТ, то «Уругвайський раунд», на який було відведено чотири роки, було завершено лише через вісім років з його початку (1986 – 1994 рр.). Основними проблемами «Уругвайського раунду» були: 1) протиріччя між США та ЄС з приводу лібералізації торгівлі сільськогосподарською продукцією; 2) лібералізація сфери послуг та захист прав на інтелектуальну власність; 3) пониження імпорتنих тарифів на тропічні продукти.

На сучасному етапі ведуться переговори щодо подальшої лібералізації торгівлі в рамках Доха-раунду СОТ. Даний раунд, розпочавшись у 2001 р., досі не завершений (станом на травень 2012 р.). Основні протиріччя існують між розвинутими

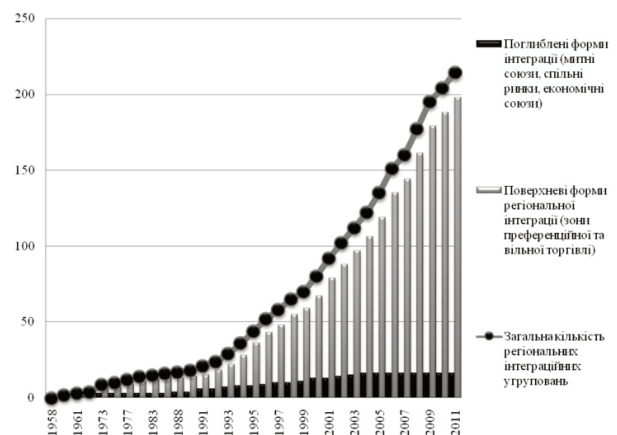


Рис. 1. Динаміка поверхневих та поглиблених форм регіональної економічної інтеграції протягом 1958-2011 рр., кількість інтеграційних угруповань

Джерело: складено автором на основі опрацювання джерела [20]

країнами та країнами, що розвиваються, щодо подальшої лібералізації торгівлі сільськогосподарською продукцією, зняття нетарифних бар'єрів та пониження тарифів на промислову продукцію, використання менш розвинутими країнами захисного механізму та ін. Таким чином, неспроможність досягти згоди в рамках СОТ та забезпечити багатосторонніми переговорами досягнення країнами їх економічних інтересів, активізує формування регіональних інтеграційних стратегій починаючи з 1990-х років.

Як видно з рис. 1, починаючи з 1990-х рр. динаміка створення поверхневих форм регіональної економічної інтеграції значно випереджає динаміку формування поглиблених форм. Це пояснюється тим, що поверхневі форми не передбачають втрати країнами-учасницями суверенітету у проведенні економічних політик; при цьому досягти згоди щодо лібералізації певних сфер на регіональному рівні легше, ніж на глобальному. Так, у рамках більшості сучасних інтеграційних стратегій передбачено лібералізацію не лише торговельних режимів, проте, а й інвестиційних, часткову вільну міграцію робочої сили (бізнес-осіб), встановлено регіональні механізми розв'язання спорів між країнами-учасницями та створено регіональні банки розвитку для стимулювання підприємницької діяльності в рамках країн-учасниць угруповання.

Очевидним є й те, що досягти згоди щодо лібералізації подібних сфер – складне завдання, зважаючи на загострення суперечностей між розвинутими країнами та країнами, що розвиваються, деякі з них, у першу чергу країни групи БРІК, прагнуть займати провідні позиції на глобальній та регіональній аренах. Так, наприклад, Бразилія, використовуючи регіональні інтеграційні стратегії, намагається укріпити свої конкурентні позиції в Південній Америці, реалізуючи спільний ринок в рамках Союзу країн Південної Америки (УНАСУР); Російська Федерація на пострадянському просторі прагне до створення митного союзу країн-учасниць Єдиного Економічного Простору (ЄЕП); Індія є країною, яка посідає провідні позиції за показником кількості укладених інтеграційних угод (з усіма країнами Південної Америки (окрім Суринаму), АСЕАН, Мексикою та ін.) у світі; Китай має інтеграційні угоди з країнами Південно-Східної Азії (зокрема з АСЕАН та АПТА) [6; 14].

Не можна не помітити певної закономірності у використанні вищезазначеними країнами регіональних інтеграційних стратегій – як Бразилія, Росія, Індія, так і Китай намагаються в першу чергу укласти інтеграційні угоди з країнами відповідно

латиноамериканського, пострадянського та азійського регіонів з метою поглиблення виробничо-коопераційних зв'язків між виробниками даного регіону, що є передумовою підвищення національної конкурентоспроможності даних країн та регіональної підтримки їх позиції на багатосторонніх переговорах у рамках СОТ.

З рис. 2 видно, що період 1980 – 90-х рр. характеризується стрімким зростанням частки внутрішньорегіональної торгівлі найбільших інтеграційних угруповань, що вказує на появу чітких ознак регіональних торговельних блоків.

Одне з найвищих значень внутрішньорегіональної торгівлі належить ЄС (67%) — найбільш розвинутому угрупованню з точки зору поглибленості та диверсифікованості сфер інтеграції, значної кількості країн-учасниць та їх економічного потенціалу, і розвинутих інституційних структур. АПЕК має найвище значення відповідного показника (близько 70%), що обумовлене, головним чином, концентрацією в регіоні основних країн-експортерів у світі (Китаю, США, Японії, Південної Кореї, Мексики, Чилі). На відміну від ЄС, АПЕК не характеризується поглибленими формами інтеграції і своїм призначенням має лібералізацію торгівлі та інвестиційних режимів у Тихоокеанському регіоні з метою отримання країнами-учасницями переваг від преференційної торгівлі. В той же час ініціатива окремих країн-учасниць АПЕК у 2009 р. щодо створення Транс-Тихоокеанського економічного партнерства знаменувала собою початок різношвидкісної регіональної економічної інтеграції в рамках Тихоокеанського регіону.

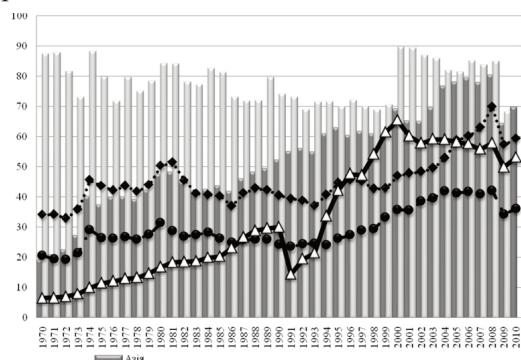
Найменшим показник внутрішньорегіонального експорту є в інтеграційних угрупованнях, що складаються з менш розвинутих країн (АСЕАН, МЕРКОСУР, угруповання Африки). Причиною цього є орієнтація даних країн (які спеціалізуються на низьковартісних та працемістких товарах) не стільки на ринки країн-партнерів по угрупованню, скільки на місткі ринки розвинутих країн. Наприклад, якщо поглянути на географічну структуру торгівлі країн-учасниць МЕРКОСУР, то одним з основних експортних та імпорتنих ринків для них є ЄС. Зокрема, на дане угруповання припадає 16,4% та 17,3%, 21,8% та 21,2%, 15,4 % та 10,7% експорту відповідно Аргентини, Бразилії, Уругваю та Парагваю [38]. В рамках АСЕАН одними з основних торговельних партнерів країн-учасниць даного угруповання є Китай, ЄС та Японія, як за експортом, так і за імпортом. Так, до вищезазначених трьох країн Індонезія експортує 37,1% та ім-

портує 34,8% товарів; Малайзія експортує 33,7% та імпортує 35,2 % товарів; Сінгапур експортує 20,3% (до Китаю та ЄС) та імпортує 31% товарів, Філіппіни експортують 40,7% та імпортують 28,3% товарів [38].



**Рис. 2. Обсяги та динаміка внутрішньорегіональної торгівлі найбільш розвинутих інтеграційних блоків Африки, Західної півкулі, Азії та Європи**  
Джерело: складено автором на основі аналізу джерел [15].

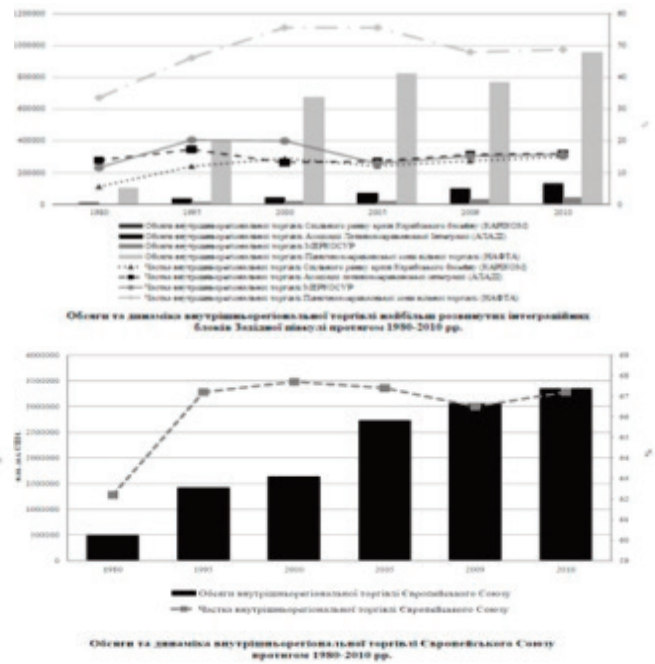
Наступним фактором трансформації регіональної економічної інтеграції є модифікація зовнішньоекономічних стратегій латиноамериканських, східно-азійських та постсоціалістичних країн із закритих протекціоністських моделей до відкритих.



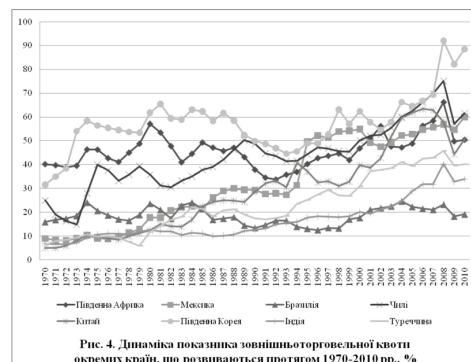
**Рис. 3. Динаміка показника зовнішньоторговельної квоти регіонів, що розвиваються протягом 1970-2010 рр., %**

Джерело: розраховано автором на основі даних джерел [9; 25]

Як можна побачити з рис. 3, частка зовнішньої торгівлі у ВВП регіонів, що розвиваються, має стійку тенденцію до зростання протягом 1970 – 2010 рр. При цьому найбільш відкритими до зовнішньої торгівлі є такі регіони, як Океанія та Азія.



Високий рівень відкритості Океанії обумовлений традиційно тісними торговельними зв'язками із США та наявністю двох потужних регіональних центрів торгівлі – Австралії та Нової Зеландії. Щодо Азії, то в даному регіоні містяться конкурентоспроможні та експортноорієнтовані економіки з орієнтацією на глобальні ринки. Менш відкритими є країни Африки, Латинської Америки та Карибського басейну, а також країни з перехідною економікою, головним чином через їх конкуренцію з країнами Південно-Східної Азії на ринках готових товарів, достатньо низької платоспроможності населення та залежності від експорту продукції сільського господарства й видобувної галузі.

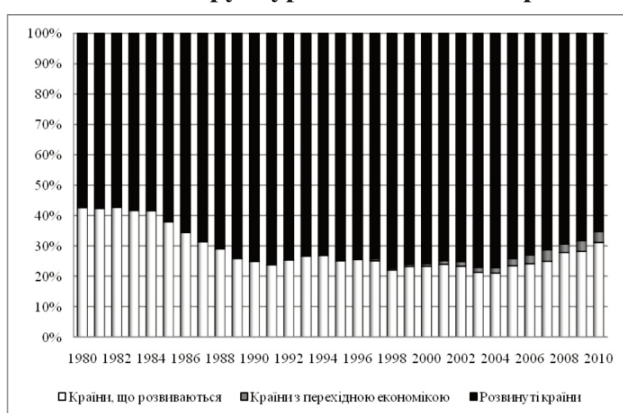


**Рис. 4. Динаміка показника зовнішньоторговельної квоти окремих країн, що розвиваються протягом 1970-2010 рр., %**  
Джерело: розраховано автором на основі даних джерел [9;25]

Як свідчать дані рис. 4, динаміка відкритості

окремих країн, що розвиваються, має також тенденцію до зростання. Південна Корея має найвищий рівень відкритості (наближається до 90% у 2009 – 2010 р.) завдяки сформованості «середнього класу» та високим доходам населення. Загалом за класифікацією Світового банку Південна Корея відноситься до країн з високим рівнем доходу (19890 дол. США на душу населення) [30], що за даною ознакою дає підстави її віднести до розвинутих країн. Для всіх інших країн характерним є нерівномірність розподілу доходів та достатньо низькі доходи більшості населення, необхідність завершення ряду економічних перетворень з метою підвищення конкурентоспроможності експортерів, залучення прямих іноземних інвестицій та сформованості «середнього класу»

**Рис. 5. Структура накопичених прямих**



### іноземних інвестицій у світі протягом 1980 – 2010 рр.

Джерело: розраховано автором на основі даних джерела [10]

Втім зростаюча відкритість вищезазначених регіонів проявляється не лише у підвищенні частки зовнішньої торгівлі у ВВП, й в обсягах накопичених прямих іноземних інвестицій, які мають тенденцію до зростання (рис. 5). Так, за період 1980 – 2010 рр. приріст обсягів накопичених прямих іноземних інвестицій у країнах, що розвиваються, становив 19 разів (на 5 653 883 млн дол. США), у країнах із перехідною економікою за період 1991 – 2010 рр. – 313 разів (685 643 млн дол. США) [10]. Зацікавленість інвесторів у забезпечених природними та людськими ресурсами окремих регіонів світу пояснює лібералізацію не лише торговельних, й інвестиційних режимів у сучасних інтеграційних стратегіях. В той же час обсяги вкладених прямих іноземних інвестицій у розвинутих країнах явно переважають відповідні обсяги в країнах, що розвиваються [10]. За даними 2010 року, менше 40% світових прямих іноземних інвестицій нако-

пичено країнами, що розвиваються. Це обумовлено в першу чергу існуванням протекціоністських бар'єрів при доступі іноземного капіталу в окремі сектори менш розвинутих країн і, по-друге, негативним впливом ряду фінансових та боргових криз 1980–2010-х рр. (боргові кризи 1980-х рр. у Латинській Америці, регіональні фінансові кризи 1990-х рр. у Південно-Східній Азії, Росії, Латинській Америці та глобальна фінансова криза 2008 – 2009 рр.) на інвестиційну привабливість окремих регіонів.

Третім фактором трансформації регіональних інтеграційних процесів є загострення конкуренції на експортних ринках між розвинутими країнами та країнами, що розвиваються.



**Рис. 6. Динаміка експорту товарів розвинутих країн та окремих груп країн, що розвиваються протягом 1981-2010 рр., %**

Джерело: складено автором на основі даних джерел [9]

Як видно з рис. 6, темпи приросту експорту окремих груп країн, що розвиваються явно переважають аналогічні показники розвинутих країн («Велика сімка»). Це обумовлюється в першу чергу низькими витратами на працю в менш розвинутих країнах та, окрім цього, у випадку країн БРІК – значними запасами природних ресурсів, забезпеченістю людськими ресурсами (близько 40% населення світу), у випадку Південної Кореї та Мексики – високими рівнями продуктивності праці, (які переважають показники всіх країн «Великої сімки», окрім Японії). Додатковий фактор втрати розвинутими країнами експортних ринків є «аутсорсинг» виробничих потужностей транснаціональними корпораціями до менш розвинутих регіонів з метою отримання переваг низьких витрат на оплату праці, доступу до зростаючого «середнього класу» споживачів, нижчих стандартів охорони праці та забруднення навколишнього середовища.

Виходячи з динамічного розвитку економічної взаємодії країн у рамках окремих регіональних інтеграційних блоків, поширення поверхневих форм інтеграції та активізації участі в інтеграційних

стратегіях менш розвинутих країн, можна виділити такі характерні риси сучасних процесів регіональної економічної інтеграції:

по-перше, їх багатовекторність: участь у регіональних інтеграційних стратегіях беруть одночасно країни Заходу та Сходу, Півночі та Півдня, що мають асиметричні рівні економічного розвитку;

по-друге, поглиблення та диверсифікація форм регіональної економічної інтеграції: з одного боку, має місце орієнтованість інтеграційних стратегій на поглиблені форми інтеграції (трансформація Європейської Спільноти в економічний та монетарний союз, створення розширеної зони вільної торгівлі в рамках АСЕАН, ініціатива щодо спільного ринку країн – учасниць МЕРКОСУР), а з іншого – включення до інтеграційних угод нових сфер співробітництва: охорона навколишнього середовища та захист прав на інтелектуальну власність (НАФТА), співробітництво у сфері культури та освіти (АСЕАН), боротьба з природними катаклізмами та голодом (КАРІКОМ), боротьба з бідністю (Спільнота країн Східної Африки);

по-третє, формування трансконтинентальних інтеграційних стратегій (наприклад зона вільної торгівлі між Канадою та Ізраїлем, Канадою та Чилі, США та Сінгапуром у 2004 р.), та трансрегіональних інтеграційних угруповань між існуючими інтеграційними угрупованнями (наприклад між ЄС та КАРІКОМ у 2008 р.);

по-четверте, розвиток мікрорегіонів у межах інтеграційних угруповань, що виражається в реалізації програм трансрегіонального розвитку. Найбільш яскравим прикладом є концепція євро-регіонів у Європейському Союзі;

по-п'яте, активізація участі неформальних об'єднань у регіональних інтеграційних процесах (ТНК, ТНБ, неурядових організацій та ін.), які поглиблюють взаємозв'язки між господарськими комплексами країн, сприяють формуванню внутрішньорегіонального поділу праці, встановлюють культурно-освітні зв'язки між країнами.

**Рис. 7. Характерні риси сучасних процесів регіональної економічної інтеграції**



Джерело: складено автором на основі дослідження джерел [3 – 5; 13; 18; 20 – 21; 26 – 28; 31 – 33; 35; 40; 45]

На пояснення регіо-

нальних інтеграційних процесів у вищезазначених умовах направлені теоретичні концепції новітньої парадигми регіональної економічної інтеграції.

Таблиця 4

**Компаративний аналіз об'єктів дослідження в рамках класичної та новітньої парадигми регіональної економічної інтеграції**

Ознака	Парадигма	Класична (1950 – 1970 рр.)	Новітня (1980 – 2010-ті рр.)
Дослідження регіональної економічної інтеграції між країнами, що мають симетричні рівні економічного розвитку		✓	
Дослідження регіональної економічної інтеграції між країнами, що мають асиметричні рівні економічного розвитку			✓
Препалювання дослідження регіональних інтеграційних угруповань, що передбачають позитивну інтеграцію		✓	
Препалювання дослідження регіональних інтеграційних угруповань, що передбачають негативну інтеграцію			✓
Дослідження головним чином статичних ефектів створення регіональних інтеграційних угруповань		✓	
Дослідження головним чином динамічних ефектів створення регіональних інтеграційних угруповань			✓
Недосліджується вплив регіональної економічної інтеграції на глобальну лібералізацію в рамках СОТ		✓	
Регіональна економічна інтеграція розглядається як «будівний блок» (building block) та або «камінь спотикання» (stumbling block) на шляху глобальної лібералізації в рамках СОТ			✓
Досліджуються регіональні економічні процеси як у країнах з ринковою, так і в країнах з центрально-плановою економікою		✓	
Досліджуються регіональні економічні процеси в країнах з ринковою економікою			✓
У країнах, що розвиваються, регіональна інтеграція використовується елементом протекціоністської політики, що заснована на імпортозаміщенні та екстенсивній індустріалізації		✓	
Регіональна економічна інтеграція розглядається країнами, що розвиваються як один із засобів експортної експансії на регіональних та глобально-ринках			✓

Джерело: складено автором на основі аналізу джерел [1 – 5; 7; 8; 11 – 13; 16 – 19; 21 – 24; 26 – 29; 31 – 37; 39 – 45]

Таким чином, між класичною та новітньою парадигмами існують істотні відмінності (табл. 4). Так, теорії класичної парадигми концентруються на дослідженні поглиблених форм регіональної інтеграції між країнами з симетричними рівнями економічного розвитку переважно в умовах досконалої конкуренції. В той же час теорії новітньої парадигми зосереджені на вивченні переважно поверхневих форм регіональної інтеграції між країнами з асиметричними рівнями економічного розвитку в умовах недосконалої конкуренції. Разом з тим між двома парадигмами такі наступні подібні риси: по-перше, це використання статичних та динамічних ефектів для визначення ефективності регіональної інтеграції; по-друге, дослідження інтеграції між країнами з ринковими економіками; по-третє, дослідження всіх форм регіональної економічної інтеграції. Це дає змогу зробити висновки, що класичні теоретичні концепції регіональної інтеграції слугують фундаментом побудови сучасних підходів до пояснення сутності ре-

гіональної економічної інтеграції.

**Висновки.** Порівняльний аналіз об'єкта, предмет та критеріїв оцінювання ефективності регіональних інтеграційних стратегій у рамках новітньої та класичної парадигм, дослідження характерних ознак та факторів трансформації регіональних інтеграційних процесів протягом 1980 – 2010-х рр. дає можливість зробити такі висновки.

1. Починаючи з 1980-х років регіональні інтеграційні процеси суттєво динамізувались і досягнули найвищого рівня розвитку та найбільш диверсифікованих форм, що обумовлюється прагненням країн світу реалізувати в першу чергу національні інтереси на глобальному рівні. Якщо протягом 1950 – 1970-х років превалювали поглиблені форми інтеграційної взаємодії країн із симетричними рівнями економічного розвитку, то починаючи з 1980-х рр., в більшості випадків країни з асиметричними рівнями економічного розвитку намагаються досягти максимуму економічних з мінімальною втратою суверенітету у проведенні макроекономічних політик. Таким чином, за період з 1950-х по 2010-і рр. регіональні інтеграційні стратегії трансформувалися з інструментів побудови великих економічних блоків з розвинутими інституціями (які у разі менш розвинутих країн мали протекціоністський характер) до одних із елементів зовнішньоекономічних стратегій окремих країн світу.

2. Серед основних факторів трансформації регіональних інтеграційних процесів починаючи з 1980-х років слід віднести: призупинення лібералізації в рамках СОТ; загострення конкуренції на товарних ринках між розвинутими країнами та країнами, що розвиваються; трансформація зовнішньоторговельних стратегій країн, що розвиваються з протекціоністських до відкритих. Усе це мало своїм результатом створення інтеграційних угруповань країнами з асиметричними рівнями економічного розвитку; випереджальний поступ лібералізації економічних та інших сфер у рамках окремих регіональних інтеграційних стратегій порівнянно із СОТ; прагнення розвинутих країн світу, у світлі пониження конкурентоспроможності їх експорту отримати доступ до ринків товарів та капіталу менш розвинутих країн.

3. Торговельні зв'язки в рамках інтеграційних угруповань все більшою мірою набувають регіонального характеру, що проявляється у зростанні частки внутрішньорегіональної торгівлі. Найвище значення даного показника спостерігається в ЄС та АТЕС. У випадку ЄС це обумовлено в першу чергу поглибленістю та диверсифікованістю сфер інте-

рації (вільний рух факторів виробництва, проведення ряду спільних макроекономічних політик), а у випадку АТЕС – концентрацією в Тихоокеанському регіоні найбільших експортерів товарів у світі – Китаю, США, Японії, Південної Кореї, Мексики тощо. Найменшу частку внутрішньорегіональної торгівлі мають інтеграційні угруповання, у складі яких перебувають менш розвинуті країни світу – угруповання Африки, Південної Америки, Південно-Східної Азії через малі масштаби внутрішнього ринку та дефіцитність капіталу в регіоні. Усе це стимулює дані країни до орієнтації на глобальні, а не регіональні ринки.

4. Незважаючи на достатньо високу регіональну концентрацію світової торгівлі товарами та лібералізації інвестиційних режимів у рамках більшості сучасних інтеграційних стратегій, географічна структура накопичених прямих іноземних інвестицій залишається майже незмінною протягом 1980 – 2010-х рр. – надходження прямих іноземних інвестицій до розвинутих країн у кілька разів переважають відповідний показник країн, що розвиваються. Причинами цього є, по-перше, існування обмежень на здійснення прямих іноземних інвестицій в окремі сектори країн, що розвиваються (наприклад, державна монополія та нафтовидобування в Мексиці), та, по-друге, негативний вплив фінансово-економічних криз, що мали місце в Азії та Латинській Америці, протягом 1990 – 2000-х років.

5. Компаративний аналіз об'єкта дослідження в рамках класичної та новітньої парадигм довів, що теоретичні концепції, розроблені протягом 1950 – 70-х років, є фундаментальною основою побудови новітніх підходів до дослідження регіональних інтеграційних процесів. Це обумовлене тим, що в рамках класичної парадигми було розвинуто теоретико-методологічний інструментарій оцінювання ефективності регіональних інтеграційних процесів, який набув широкого використання в сучасних обчислювальних моделях загальної та часткової рівноваги, гравітаційних моделях та окремих економетричних дослідженнях – статичні та динамічні ефекти регіональної інтеграції. Основною відмінною рисою між двома парадигмами є об'єкт та предмет дослідження. Так, якщо за умови класичної парадигми об'єктом дослідження були інтеграційні процеси між країнами з однаковими рівнями економічного розвитку, то за умови новітньої парадигми – між країнами з різними рівнями економічного розвитку. Щодо предмета дослідження, то класичні концепції були націлені на дослідження інтеграційних стратегій, направлених



на створення поглиблених форм інтеграції, в той формування поверхневих форм інтеграції.  
час як новітні – на дослідження стратегій щодо

#### ПОСИЛАННЯ

1. *Allais M.* L'Europe unie, route de la prosperite / Allais M. // *Revue Economique*. – 1961. – Vol. 12, is. 5. — p. 831 – 832.
2. *Balassa B.* The theory of economic integration / Balassa B. — Irwin, 1961. — 304 p.
3. *Bersick S.* The Asia-Europe meeting: contributing to a new global governance architecture: the Eighth ASEM Summit in Brussels (2010) / Bersick S., Van der Velde P. — Amsterdam University Press, 2011 — 264 p.
4. *Besedes T.* The role of NAFTA and returns to scale in export duration [Electronic resource] / *T. Besedes* // Social Science Research Network, Working Paper Series. – 2012. – January. Mode of access : [http://papers.ssrn.com/sol3/papers.cfm?abstract\\_id=1856313](http://papers.ssrn.com/sol3/papers.cfm?abstract_id=1856313).
5. *Bhagwati J.* Termites in the trading system: how preferential agreements undermine free trade / Bhagwati J. – N. Y. : Oxford University Press Inc., – 2008. – 139 p.
6. China. Participation in regional trade agreements [Electronic resource] // World Trade Organization, Participation in RTAs. – Mode of access: [http://www.wto.org/english/tratop\\_e/region\\_e/rta\\_participation\\_map\\_e.htm?country\\_selected=CHN&sense=b](http://www.wto.org/english/tratop_e/region_e/rta_participation_map_e.htm?country_selected=CHN&sense=b).
7. *Corden W. M.* Economies of scale and customs union theory / Corden W. M. // *Journal of Political Economy*. – 1972. – Vol. 80, No. 3, Part 1. – p. 465 – 475.
8. *Ethier W.* The new regionalism / Ethier W. // *The Economic Journal*. – 1998. – Vol. 108, No. 449. – p. 1149 – 1161.
9. Exports and imports of countries and geographical regions // UNCTAD Handbook of Statistics. — Geneva: United Nations, 2011 – P. 2 –17.
10. Foreign direct investment: inward and outward flows of countries and geographical regions // UNCTAD Handbook of Statistics. – Geneva: United Nations, 2011. – P. 336 – 343.
11. *Gehrels F.* The economic gains of European integration / Gehrels F., Johnston B. // *Journal of Political Economy*. – 1955. – Vol. 63, No. 4. – P. 275 – 292.
12. *Grossman G.* The politics of free trade agreements / Grossman G., Helpman E. // *The American Economic Review*. – 1995.–Vol. 85, No. 4 –P. 667 – 690.
13. *Hufbauer G.* NAFTA revisited: achievements and challenges / Hufbauer G., Schott J. – Kirby Lithographic Company, Inc., 2005. – 492 p.
14. India. Participation in regional trade agreements [Electronic resource] // World Trade Organization. Participation in RTAs. – Mode of access: [http://www.wto.org/english/tratop\\_e/region\\_e/rta\\_participation\\_map\\_e.htm?country\\_selected=IND&sense=b](http://www.wto.org/english/tratop_e/region_e/rta_participation_map_e.htm?country_selected=IND&sense=b).
15. Intra-trade of trade groups / UNCTAD Handbook of Statistics. – Geneva: United Nations, 2011. – P. 54-55.
16. *Kemp M.* An elementary proposition concerning the formation of customs unions / Kemp M., Wan H. // *Journal of International Economics*. – 6:1. – 1976 – P. 95 –98.
17. *Krugman P.* Is bilateralism bad? / Krugman P. // *National Bureau of Economic Research*. – Cambridge : MIT Press, 1989. – 22 p.
18. *Lederman D.* Lessons from NAFTA for Latin America and the Caribbean countries: A Summary of Research Findings / Lederman D. – The World Bank, 2003 – P. 509 – 513.
19. *Lipsey R.* The theory of customs unions: a general survey / Lipsey R. // *Economic Journal*. – 1960. – Vol. LXX, Sept. – P. 496 – 513.
20. List of all RTAs in force by date of entry into force [Electronic resource] // World Trade Organization, Regional Trade Agreements Information System (RTA-IS). – Mode of access : <http://rtais.wto.org/UI/publicsummarytable.aspx>.
21. *McKinney J.* Economic integration in the Americas / McKinney J., Gardner H. S. – Routledge, 2008. – 253 p.
22. *Meade J.* The theory of customs union / Meade J. – North-Holland Publisher Co., 1955 – 121 p.
23. *Mikesell R.* The movement towards regional trading groups in Latin America / *R. Mikesell* // Hirschman A.O. Latin American Issues: Essays and Comments. – New York: The Twentieth Century Fund, 1961. – P. 125 – 151.
24. *Mundell R.* A theory of optimum currency areas / Mundell R. // *The American Economic Review*. – 1961.–Vol. 51, No. 4. – P. 657 – 665.
25. Nominal gross domestic product: total and per capita of countries and geographical regions // UNCTAD Handbook of Statistics. – United Nations, Geneva, 2011 – P. 404 – 411.
26. *Nsour M. E. A.* Rethinking the world trade order. Towards a better legal understanding of the role of regionalism in the multilateral trade regime / Nsour M. E. A. – Leiden : Sidestone Press, 2010. – 355 p.
27. *Pastor R.* The North American idea: a vision of a continental future / Pastor R. –Oxford University Press, 2011. – 228 p.
28. *Pastor R.* Toward a North American Community: lessons from the old world for the new / Pastor R. – Institute for International Economics, 2001. – 207 p.
29. *Prebisch R.* El Mercado Comun Latinoamericano / R. Prebisch // *Comercio Exterior*. –1959. – IX Septiembre. – P. 509 – 551.

30. Republic Korea Data by country [Electronic resource] // The World Bank. Data by country. – Mode of access: [www.data.worldbank.org/country/korea-republic](http://www.data.worldbank.org/country/korea-republic)
31. *Rolland S. E.* Multilateralism versus regionalism and bilateralism / Rolland S. E. Development at the WTO. – Oxford University Press, UK, 2012. – P. 273 – 281.
32. *Salvatore D.* Measuring the economic effects of NAFTA on Mexico / Salvatore D. // CESifo Forum 2010. – 2010. – p. 31-37.
33. *Schiff M. W.* Regional integration and development / Schiff M. W., Winters L. A. – International Bank for Reconstruction and Development, 2003. – 321 p.
34. *Scitovsky T.* Economic theory and European integration / Scitovsky T. – Routledge, 1958. – 160 p.
35. *Shaw T. M.* The Ashgate research companion to regionalisms / Shaw T. M., Grant J. A., Cornelissen S. The International political economy of new regionalisms series. – Ashgate Publishing Company, USA – 2012. – 431 p.
36. *Shibata H.* The theory of economic unions: a comparative analysis of customs unions, free trade areas, and tax unions / H. Shibata // Shoup C. S. Fiscal Harmonization in Common Markets. – Columbia University Press. – 1967. – Vol. 1. – P. 145-264.
37. *Tinbergen J.* International economic integration / Tinbergen J. – Elsevier, 1965. – 142 p.
38. Trade Profiles 2011 [Electronic resource] / World Trade Organization, 2011 – Mode of access : [www.wto.org/english/res\\_e/booksp\\_e/anrep\\_e/trade\\_profiles11\\_e.pdf](http://www.wto.org/english/res_e/booksp_e/anrep_e/trade_profiles11_e.pdf).
39. *Vajda I.* Foreign trade in a planned economy / Vajda I., Simai M. – Cambridge University Press, 1971. – 221 p.
40. *Van Vliet O.* Convergence and europeanisation. The Political Economy of social and labour market policies / Van Vliet O. – Leiden University Press, 2011. – 184 p.
41. *Vanek J.* General equilibrium of international discrimination: the case of customs union / Vanek J. – Harvard University Press, 1965. – 220 p.
42. *Viner J.* The customs union issue / Viner J. – New York: Carnegie Endowment for International Peace, 1950. – 221 p.
43. *Weiller J.* Les degres de l'integration et les chances d'une zone de cooperation international / Weiller J. // Revue economique. – 1958. – Vol. 9, No. 2 – P. 233 – 254.
44. *Wonnacott P.* Is unilateral tariff reduction preferable to a customs union? The curious case of the missing foreign tariffs / Wonnacott P., Wonnacott R. // The American Economic Review. – 1981. – Vol. 71, No. 4. – P. 704 – 714.
45. *Zechner C.* Expanding NAFTA: economic effects on Chile of free trade with the United States / Zechner C. – Transaction Publishers, 2002. – 280 p.

**Svietlov A. A. Global Transformation of Regional Integration Processes: Conceptual Foundations / Kyiv National Economic University named after Vadym Hetman.**

The article explores modifying directions of regional economic integration and factors that shape them. The inquiry examines the essence of classic and new paradigms of regional economic integration from the standpoint of objects and subjects of research, and also with regard to the effectiveness criteria of regional integration strategies. Comparative analysis of the objects of research in terms of both paradigms showed they had similar as well as dissimilar features. This is explained by the fact that theoretical concepts of classic paradigm serve as a fundamental basis for creation of new theoretical concepts of regional economic integration.

**Key words:** regional economic integration, regional integration processes, regional integration groupings, classic paradigm of regional economic integration, new paradigm of regional economic integration, transformation of regional integration strategies, the economic effects of regional integration.

**Светлов А.А. Концептуальные основы глобальной трансформации региональных интеграционных процессов / Киевский национальный экономический университет имени Вадима Гетьмана.**

В статье исследованы направления трансформации региональных интеграционных процессов и обоснованы ее обуславливающие факторы. Исследована сущность классической и новейшей парадигм с точки зрения объекта и предмета исследования, и параметров оценки эффективности региональных интеграционных стратегий. При помощи компаративного анализа объекта исследования в рамках классической и новейшей парадигм показано, что данные парадигмы имеют между собой не только отличительные, но и сходные черты. Это обусловлено тем, что теоретические концепции классической парадигмы служат фундаментальной основой построения новейших концепций региональной экономической интеграции.

**Ключевые слова:** региональная экономическая интеграция, региональные интеграционные процессы, региональная интеграционная группировка, классическая парадигма региональной экономической интеграции, новейшая парадигма региональной экономической интеграции, трансформация региональных интеграционных стратегий, экономические эффекты региональной интеграции.

*Стаття надійшла до редколегії 2.03.2012  
Прийнята до друку 20.03.2012*