

УДК 726.27(09)(498.7)«1918/1940»

PATRIMONIUL ARHITECTURAL RELIGIOS DIN SUDUL BASARABIEI ÎN PERIOADA INTERBELICA

M. Șevciuc

аспірантка, Кишинівський державний педагогічний
університет ім. Іона Крянге (Молдова)

Колонізація Південної Бессарабії протягом XIX ст. загрожувала релігійній, культурній та архітектурній спадщині регіону. Під час царського уряду, як стародавні церкви, так і фортеці не піддавалися відновленню та реставрації, що призвело до деградації архітектурної спадщини. Розглянуто діяльність Бессарабського губернського архівного комітету і Бессарабського Церковного історико-археологічного товариства, спрямовану на вивчення минулого регіону і надання результатів досліджень ЗМІ, участь у відновленні і збереженні історичних пам'яток. Ці дослідження вказують на те, що специфічний стан релігійних пам'ятників або фортець іноді так погіршується, що вони вимагають негайного відновлення. Комітет історичних пам'яток Бессарабії безпосередньо сприяв відновленню декількох старих церков, серед яких церква в Căiușeni Noi, Tighina county.

Ключові слова: релігія, культура, спадщина, товариство, Бессарабія, міжвоєнний період.

În decursul anilor, teritoriul dintre Prut și Nistru s-a aflat în permanență în centrul intereselor Marilor Puteri, în special cel a Imperiului Rus. Odată cu anexarea acestui teritoriu la 1812, au fost realizate colonizări masive de către autoritățile țariste. Cel mai propice s-a dovedit a fi, la acel moment, teritoriul Basarabiei de sud cu ținuturile Ismail, Bender (Tighina) și Akkerman (Cetatea Albă) unde le-au fost repartizate nobilimii și ofițerilor ruși, moșii întinse. După care, pe parcursul secolului XIX, partea de sud a Basarabiei să fie colonizată de bulgari, găgăuzi, germani, ucraineni ș.a. Procesul de colonizare a Basarabiei de sud a pus în pericol păstrarea patrimoniului arhitectural religios și cultural existent în teritoriul respectiv. Prin urmare, un obiectiv al cercetărilor efectuate de istorici în Basarabia va fi păstrarea și valorificarea acestuia. Obiectiv care a fost posibil de realizat datorită unor societăți științifice și culturale create în România până la Marea Unire din 1918, precum și a celor create în Basarabia după marele eveniment. La răscrucea secolelor XIX și XX, specializate în domeniul valorificării patrimoniului cultural al Basarabiei, cele mai marcante a fost activitatea a două societăți: *Comisia Gubernială a Arhivelor din Basarabia*, inaugurată la 1898 și *Societatea Istorico – Arheologică Bisericească din Basarabia*, deschisă în anul 1904 [1].

Un aport deosebit în domeniul valorificării patrimoniului arhitectural religios și cultural, în perioada interbelică îl are *Comisiunea Monumentelor Istorice*, secțiunea din Basarabia, fondată în 1919. Organizația își propunea să studieze trecutul regiunii și să prezinte rezultatele cercetărilor în presă, să contribuie la restaurarea și conservarea monumentelor istorice.

Datorită *Comisiunii Monumentelor Istorice* au fost publicate trei *Anuare* on 1924, 1928 și 1931, cu studii ombrroiebvnd ontreg domeniul, de care ne ocuprm, care nu sunt decbt tocmai indicii de ce tezaur s-ascunde aici... Ca generalitrți s-au mai publicat cbeva studii on Monografia «Basarabiei din 1926...» [2].

Anuarul Comisiunii Monumentelor Istorice. Secția din Basarabia, editat la Chișinău în 1924 de Paul Gore, cuprinde investigații efectuate în perioada respectivă cu privire la monumente istorice de pe teritoriul Basarabiei. Anuarul este realizat în baza notițelor efectuate de către Ștefan Ciobanul și General Scarlat Panaitescu. În ceea ce privește teritoriul Basarabiei de sud, anuarul cuprinde cercetări cu privire la: **cetățile:** *Cetatea de piatră Tighina, Cetatea*

Albă, Cetatea de piatră din Chilia, Cetatea Ismail; bisericile vechi din județele Tighina: 1. Biserica Adormirii Maicii Domnului din com. Căușenii noi; Biserica sf. Constantin și Elena din Căușenii Vechi; Biserica din Sărata Galbenei (Slobozia Holban); Cahul: Biserica Sf. Nicolae din Copcui; Biserica sf. Paraschiva din Leova; Biserica sf. Nicolae din Tigheci; Biserica sf. Dimitrie din Capaclia-răzeși; Biserica din Tartaul (de Larga); Biserica Sf. Împărați din Ciobalaccia; Biserica Sf. Nicolae din Vadul lui Isac; Ismail: Biserica Sf. Cruci din mănăstirea Cetatea; Biserica Sf. Nicolae din Chilia Nouă; Biserica Sf. Nicolae din Ismail.

Valorificarea patrimoniului arhitectural religios și cultural din Basarabia de sud, în perioada interbelică, a fost efectuată prin cercetarea fenomenului istorico-arhitectural, locul și ponderea mănăstirilor, bisericilor și cetăților moldovenești. Fapt care ne oferă posibilitatea de a urmări factorii ce au contribuit la menținerea și valorificarea moștenirii istorico-culturale și arhitecturale, precum și păstrarea ei.

Biserici vechi din Basarabia de sud. Descriere generală.

Ștefan Ciobanu menționează pentru anuarul *Comisiunii Monumentelor Istorice* din Basarabia că autoritățile rusești, în anii 1812-1813, au găsit în Basarabia: 775 biserici, din care 40 erau zidite din piatră, 1 din cărămidă, iar restul din lemn.

O altă informație esențială pentru istoria culturii române, conform anuarului eparhiei Chișinăului din anul 1922, după cum menționează istoricul, este că din acest număr de biserici, 104 biserici s-au păstrat și în perioada interbelică și serveau ca biserici eparhiale.

Reieșind din informația generală și statistica expusă de Ștefan Ciobanu, în Basarabia de sud existau 21 biserici întemeiate înainte de 1812. În:

1. Cahul: 8
2. Cetatea-Albă: 2
3. Ismail: 4
4. Tighina: 7

După cum este specificat în *Anuarul Comisiunii Monumentelor Istorice. Secția din Basarabia* din 1924 în numărul acestor biserici nu intră bisericile mănăstirești, din care unele sunt construite înainte de 1812 [3].

Din cele 21 de biserici vechi care existau pe teritoriul Basarabiei de sud, în cuprinsul anuarului sunt descrise doar 13 din 3 județe: 3 – din Tighina; 3 – din Ismail și 7 – din Cahul.

În cuprinsul lucrării sale Ștefan Ciobanu afirmă că județele Cetatea Albă, Ismail și Tighina au păstrat mai puține biserici vechi, și aceasta nu atât din cauza perturbărilor etnografice, cât din pricina nedurabilității materialului de construcție. Cea mai veche fiind *Biserica Sf. Ioan cel Nou*, din Cetatea Albă, care, după cum se crede, ar fi zidită pe la sfârșitul veacului al XIII [3].

În studiul său, Ștefan Ciobanu, clasifică bisericile vechi din Basarabia în: *biserici de lemn* și *biserici din piatră*, cărora le face o descriere amănunțită. Din descrierea efectuată de istoric am identificat caracterul arhitectural specific bisericilor vechi din sudul Basarabiei.

Bisericile din lemn erau construite din stâlpi de stejar, uneori foarte groși; la unele biserici se punea temelie de piatră, așezată între stâlpi; la altele și temelie era din grinzi mari, culcate pe pământ, pe care se așeza pardoseala. Stâlpii ciopliți cu îngrijire în patru colțuri, așezați la ½ până la 3 metri – patru grinzi orizontale, care se îngrădeau cu nuiele groase. La grinzi se întrebunțau cuie de lemn, uneori cuie din fier și scoabe lucrate de mâna fierarilor din sat. Construcția ridicată astfel se tencuia cu o masă de argilă, formând un perete cu o grosime de la 20 până la 30 de cm. Ca pereții să nu sufere din cauza atmosferei, în cele mai multe cazuri pe dinafară se acopereau cu scânduri, bătute cu cuie lucrate de fierari, una lângă alta în așa fel ca marginile uneia acopereau marginile celei de alături. În interior pereții se văruiau. Acoperișul era simplu, cu o pantă mai puțin repede decât la bisericile din regat, cu o streășină nu prea mare. Mai toate bisericile, care s-au păstrat, sunt acoperite cu șindrilă. Tavanul bisericilor din lemn de obicei era plan până la mijlocul bisericii; înaintea altarului el forma o boltă rotundă sau în colțuri, în forma unei cupole, care însă nu ieșea deasupra acoperișului; și bolta și partea plană a tavanului erau bătute cu scânduri și vopsite. Deasupra acoperișului pe niște turnulețe de lemn mici (cam de o jumătate de metru) se înălțau două cruci, una la un capăt al acoperișului și alta la celălalt [3]. În cele mai

mult cazuri clopotnița ținea de biserică; ea făcea parte din acoperiș, care în partea de vest se ridica într-un turn în forma de prizmă patrulateră cu un acoperiș deasupra în forma unei piramide în patru colțuri sau clopotnița putea fi așezată, deasupra intrării care la bisericile basarabene se făcea în peretele lateral de miazăzi, la sfârșitul lui spre apus.

Bisericile de lemn aveau o singură intrare. În fața intrării se făcea un mic pridvor deasupra căreia se ridica clopotnița, care avea aceeași [3] formă a unei prizme, cu pereți de scânduri și cu patru ferestre. Erau și biserici care aveau intrarea dinspre apus, cum se obișnuiește la bisericile rusești, dar cu clopotnița anexată dinspre miază-zi la intrare. Ferestrele la bisericile vechi erau mici și se așezau sus. Numărul lor varia de la 15 a 12. Ferestrele de obicei aveau gratii de fier. Ușile erau de lemn și se deschideau în două părți.

Forma bisericilor de lemn era forma unei nave.

Erau biserici din lemn, care aveau intrarea dinspre apus, cum se obișnuiește la bisericile rusești, dar cu clopotnița anexată dinspre miază-zi la intrare [3].

Este specificat faptul că în codrul Tigheciului bisericile erau în exclusivitate construite din lemn [3].

Bisericile din piatră aveau pereții masivi, uneori de o grosime considerabilă. Ca formă ele se apropiau de bisericile de lemn, deși și între ele se pot deosebi două, dacă nu chiar trei, tipuri:

Primul tip este biserica fără clopotniță, cu acoperiș simplu cu două turnulețe mici sau cu unul, pe care se așează crucile [3]. Intrarea la bisericile de piatră se făcea în peretele radical în linie dreaptă dinspre apus [3].

Al doilea tip este biserica cu clopotnița pe un turn deasupra intrării, sau mai bine zis a pridvorului, care uneori, după cum se făcea intrarea, este așezat în corpul bisericii dinspre apus [3].

Acoperișul clopotniței la cele mai multe biserici de piatră au o formă frumoasă a unui clopot. În unele cazuri clopotnițele se adaugă mai târziu, de exemplu la biserica Sf. Nicolae din Chilia Nouă jud. Ismail, ca și alte anexe în special camere pentru veșminte lângă altar și ca și contraforturile de zid, care sprijinesc pereții bisericii. *Bisericile Sf. Nicolae din Chilia Nouă*, jud. Ismail și *Biserica Adormirii din Căușeni*, amândouă săpate în pământ, au pereții laterali drepecți, apropiindu-se de forma bazilicilor vechi cu o singură navă. Tavanul plan la intrare, la mijlocul bisericii ia forma unei cupole, care însă nu străbate acoperișul. Cupola în forma unei emisfere, care face impresia cerului, se sprijină pe absida altarului și pe cele două semicercuri, ceea ce este necesar din punct de vedere arhitectonic pentru susținerea cupolei în formă circulară, fapt care se observă la bisericile în stil bizantin. Aceste biserici sunt boltite peste tot, având în interior aspectul unei pivnițe. Și bisericile de piatră aveau ferestre mici, așezate sus, cum se vede din bisericile unde ferestrele n-au fost mărite, ex. biserica din Căușeni. Bisericile de piatră în vechime se acopereau cu șindrilă mai rar cu țigla (Căușeni, Chilia Nouă) [3].

În ceea ce privește interiorul bisericilor vechi, cele mai multe din ele n-aveau pridvor, sau aveau câte un pridvor mic foarte des anexat la intrare mai târziu. Bisericile și cele de lemn și cele de piatră erau pardosite pe jos cu scândură, uneori cu lespezi de piatră (Căușenii Noi, Chilia Nouă), dar erau și biserici fără pardoseală. Altarul era un nivel ceva mai ridicat decât restul bisericii și se despart prin catapeteazmă cu trei intrări, după obiceiul creștin ortodox. Catapeteazma era din lemn, lucrată cu foarte multă îngrijire, de mai multe ori cu chenarele de lemn încrustat, în care erau încadrate icoanele. Ușile împărătești de obicei erau cu foarte multă artă lucrate în lemn ajustat (ex. biserica din Căușenii noi). Partea de sus a catapeteazmei se termina cu un unghi. Foarte rar la bisericile de piatră catapeteazma era din piatră, formând un zid închis, pe care se reazemă bolta (ex: Căușenii, Căușenii Vechi) [3].

Posibil că pereții și bolta bisericilor mai vechi de piatră, cum este *Biserica Sf. Nicolae* din Chilia Nouă, jud. Ismail, erau pictate, cum este pictată biserica din Căușenii noi; frescurile vechi însă puteau fi dărămate sau tencuite când se reparau bisericile. La *Biserica Adormirii din Căușenii Noi* altarul de piatră este înfrumusețat cu ornamentație vegetală în relief din gips. La intrare în această biserică se găsesc doi lei săpați în piatră încolăciți de șerpi. S-au păstrat pisaniile frumoase gravate în piatră deasupra intrării la câteva biserici, cum sunt inscripțiile de la *Biserica*

Chilia Nouă [3].

Chiar dacă autorul a clasificat bisericile în cele de lemn și cele de piatră, el menționează faptul că în unele sate din sudul Basarabiei, probabil că sub influența tătărească, se făceau biserici din «ciamur», adică din argilă frământată cu paie și clădită între stâlpi de stejar [3].

În timpul cercetărilor efectuate, a atenție deosebită este acordată icoanelor și picturii din biserici. Pictura din bisericile vechi din Basarabia vădește o școală tradițională a acestei arte, care merită o deosebită atenție.

Cele mai vechi icoane par a fi din veacul al XVI-lea, cum sunt două icoane din muzeul episcopiei din Ismail, care vădesc influența picturii din epoca renașterii. Și mai mult se accentuează această influență în icoana Sf. Hubert din același muzeu, icoană de la anul 1653 dată bisericii vechi Sf. Nicolae din orașul Ismail. Icoanele pline de viață de pe la sfârșitul veacului al XVII-lea din fosta biserică din Tartaulul de Larga și numeroasele icoane din veacul al XVIII-lea din mai multe biserici din Basarabia, icoane cu sfinți cu fețe rumene, cu mâini rotunde, cu gama de culori bine gradată, vădesc o influență puternică a școlii de pictură italiene. Pictura din biserica din Căușenii noi este făcută pe tencuială.

Cea mai frumoasă ca motive și mai variată a fost pictura murală din biserica Căușenii Noi, ale cărei numeroase fresce, astăzi spălăcite din cauza umezelii, sunt încadrate în chenare și izvoade de figuri geometrice și de frunzișuri, care, ca și icoanele din această biserică au suferit influența artei bizantine din epoca declinului ei. În această biserică nu se găsește un colț nepictat. În bordura de pe marginea pereților de pe jos în formă de draperie și în pictura de pe coloanele arcadei în care predomină culorile cărămizie, neagră și galbenă se simt note ale artei orientale [3].

Sunt interesante ca artă și crucile de pe bisericile vechi, cum sunt cele de la Căușenii Noi, făcute de către fierari cu foarte multă măiestrie, cu semilună jos și cu împletituri ciudate.

Cimitirele în vechime erau pe lângă biserică, dacă nu chiar în curtea bisericii. Chiar în regiunile sărace în piatră se obișnuia a se pune deasupra mormântului pietre mormântale, ca de exemplu la Căușenii noi, cimitirul din localitatea unde a fost Gangura veche [3].

În continuare am considerat necesar de a selecta și reda investigațiile efectuate de istoricul Ștefan Ciobanu, care cuprind descrierea în amănunt a fiecărei biserici din sudul Basarabiei, în dependență de județul căruia îi aparține:

Județul Tighina

Căușenii noi, jud. Tighina. *Biserica Adormirii Maicii Domnului* din com. Căușenii Noi este una din puținele biserici vechi din Basarabia, care în ceea ce privește forma și interiorul n-a suferit aproape nici un fel de schimbări de la întemeiere și până în anul acum (1924).

Dacă s-ar da crezare afirmației autorului, fostului paroh din acea comună I. Neaga, exista o piatră mormântală cu inscripție din veacul al XV-lea [3].

După anexarea Basarabiei, odată cu construirea Căușenilor Noi, aici se construiesc două biserici. Una din ele, după cum indică pistolul vechi de piatră, se găsea în mijlocul cimitirului vechi ortodox. Această biserică se ruinează pe la sfârșitul veacului al XVIII-lea sau la începutul veacului al XIX-lea, când populația lasă în părăsire și cimitirul; a doua biserică se găsea ceva mai jos, pe partea opusă a vâlceleii, care taie Căușenii Noi; această biserică din lemn se ruinează pe la jumătatea veacului al XVIII-lea, și lângă ea se ridică pe la anul 1760 și ceva *Biserica Adormirii Maicii Domnului*, care s-a păstrat și astăzi.

Acei care au cercetat această biserică, unică în felul ei, au făcut diferite presupuneri cu privire și la vechimea și la forma ei. Se credea că biserica a fost construită în veacul al XVI-lea sau al XV-lea [3].

Biserica Adormirii *Biserica Adormirii Maicii Domnului* din Căușenii Noi se deosebește ca formă de bisericile din Basarabia, sau mai bine zis ea aparține împreună cu *Biserica Sf. Nicolae* din Chilia Nouă unui tip deosebit. Biserica din Căușeni are forma unei corăbii dreptunghiulare, cu pereții laterali fără sânnuri, corabie care se termină spre răsărit cu un semicerc obișnuit, care formează altarul. Astfel fiind, forma bisericii din Căușeni s-ar putea apropia de tipul basilical simplificat, fără nave laterale, compusă numai din nava principală.

Intrarea în biserică este tăiată în peretele zidit în linie dreaptă dinspre apus. Ceea ce este caracteristic pentru biserică din Căușeni este faptul, că ea este intrată în pământ, că pardoseala ei este mai jos decât nivelul terenului aproximativ cu doi metri; astfel ca să pătrunzi în biserică trebuie să cobori trei trepte înaintea intrării și patru în interiorul bisericii. Biserica din Căușeni a fost zidită în pământ, săpându-se până la $1 - 1\frac{1}{2}$ metru, și ridicându-se pereții peste nivelul pământului la 2 – 3 metri. Este posibil, că ziditorul acestei biserici, mitropolitul Daniil al Proilaviei, a avut ca model Biserica Sf. Nicolae din Chilia, zidită de către Vasile Lupu [3].

Pereții bisericii din Căușenii noi, de o grosime de 88 – 90 cm, se ridică pe dinafară deasupra terenului la o înălțime de 2,1 metru, iar în interior de la pardoseală până la boltă cam de 4,25 metri. Biserica pe dinafară are o lungime de 9,8 metri, iar în interior 18,4 metri; lățimea bisericii pe dinafară este de 8,57, iar pe dinăuntru de 6,8 metri. Pereții sunt făcuți de piatră calcaroasă cioplită în muchii, și ca să fie mai tari au trei brâie de grinzi de stejar, așezate orizontal, unul cam la o jumătate de metru de la pardoseală, al doilea pe la mijlocul peretelui, și al treilea aproape de boltă. Biserica este boltită în forma unei pivnițe pe toată lungimea ei cu piatră alternată cu cărămidă: cel puțin cornișele de piatră de sub streșină sunt legate cu pereții bisericii și cu cărămidă. Acoperișul din țiglă este așezat direct pe boltă, astfel ca povârnișul celor patru părți ale acoperișului se coboară foarte lin deasupra unei streșini formate din cornișe. Deasupra acoperișului la mijloc, ceva mai aproape de altar, se înalță un mic turnuleț în formă de prismă hexagonală cu un acoperiș de șindrilă în formă de piramidă și cu o cruce cu semilună.

Interiorul bisericii este împărțit în trei părți după obiceiul bisericii ortodoxe, și anume: altarul despărțit de biserică printr-un perete masiv, care sprijină bolta, cu trei intrări, biserică propriu-zisă sau corul, și nartexul, care se desparte de cor printr-o arcadă sprijinită pe patru coloane în formă cilindrică, din care două sunt în mijlocul bisericii [3], iar două în pereții laterali în așa fel, că o jumătate iese în relief din perete sub forma unui semicilindru.

Partea boltii din mijlocul corului este tăiată de un arc masiv în patru colțuri, care iese în relief din boltă și din zid și de care este atârnat un policandru. Arcada, formată din două coloane întregi cu baze și cu capitele simple și din două zidite în pereți, deasupra se îmbină cu bolta printr-un zid puternic închis în așa fel, că totalul face impresia că nartexul este legat cu corul prin trei intrări.

Biserica este luminată foarte slab prin șapte ferestre mici, patrunchiulare, săpate în zid în mod pieziș: două în altar, trei în peretele dinspre miază-zi și două în peretele dinspre miază-noapte. Unele ferestre au gratii din fier. Ușa de la intrare este din lemn, foarte simplă. Biserica este pardosită cu lespezi de piatră în formă de pătrate [3].

În peretele lateral din stânga de la intrare sub arcul din corul bisericii se găsește o nișă mare, desigur locul unui amvon. Trei nișe se găsesc în altar, una la dreapta, una la stânga și una în partea centrală a semicercului, boltită, care fără îndoială adăpostea jețul episcopal. În interiorul bisericii, deasupra intrării se găsește zugrăvită pe tencuială cu litere negre o inscripție care lămurește chestiunea originii bisericii [3].

Afară, în peretele dinspre apus, sunt zidite trei pietre cu inscripții grecești indescifrabile [3].

Pe de o parte și alta a intrării doi lei încolăciți de șerpi, și leii și șerpilor săpați în lespezi de piatră, străjuiesc ușa.

Dacă în ce privește arhitectura bisericăscă din Căușenii Noi se simte un amestec de influențe, de la forma basilicală primitivă la arcada bizantină în decadentă, și mai mult se resimte acest amestec de epoci, de gusturi și de stiluri în pictura bisericii.

La dreapta și la stânga de la intrare, în nartex, pe pereții laterali sunt zugrăviți după obiceiul bisericilor din țările românești, figurile ctitorilor bisericii [3].

Încolo pereții arcada, arcul și bolta sunt acoperiți cu chipuri de sfinți, cu scene din Vechiul și Noul Testament, icoane încadrate în chenare vopsite. La o jumătate de metru de la pardoseală este zugrăvit un rând de sfinți în figuri destul de mari; sub acești sfinți se văd urmele unei borduri în formă de draperie; ceva mai sus de sfinții care stau în picioare găsim un alt rând, iar mai sus al treilea rând în chenare ovale, de unde se începe bolta acoperită și ea cu chipuri. Între

rânduri sunt trase brâie din ornamentație geometrică și vegetală, vopsită, în care predomină culorile cărămizie, negru și albastru. Face impresia că această ornamentație formată din două linii paralele în care se alternează regulat unghiuri din linii drepte, conținând împletituri stilizate vegetale, ca și spațiul liber dintre icoane, nu este străină de influența artei musulmane, ceea ce este [3], având în vedere trecutul Căușenilor, foarte posibil. Această influență este evidentă în ornamentația de pe coloanele bisericii, formată din pătrate și triunghiuri, din linii în zigzaguri mici și din ramuri și frunzișuri împletite. Brâul al treilea din altar și bordura unor icoane sunt formate din linii curbe regulate împletite cu desenuri vegetale. Brâiele de pe catapetează sunt făcute din ghips în relief și desenul lor are forma de spirale regulate cu rozele la capăt.

Cele mai multe din icoane au inscripții și toate sunt scrise în moldovenește.

Și inscripțiile de pe cărțile și izvoarele din mâinile sfinților sunt scrise în moldovenește. Icoanele din biserica din Căușeni vădesc influența artei de pictură bizantină din epoca decadenței. Fețele sfinților au trăsături ascetice, sunt palide. Gama de culori, în general, este săracă; trecerea de la o culoare la alt uneori parte artificială, puțin gradată. Nu se simte viața icoanelor din veacul al XVIII-lea [3] din unele biserici ale Basarabiei, zugrăvite sub influența școlii italiene. Pe catapetează, care este și ea zugrăvită sunt și câteva icoane de scândură.

În curtea bisericii mai este un monument de piatră fără cruce, în forma unui stâlp rotund, care se termină cu o figură în forma unui cub, încununat cu o prizmă. Sub acest stâlp este o mică groapă boltită, în care se regăsesc resturi de veșminte și icoane. Este locul pistolului din biserica de lemn dinaintea zidirea bisericii [3].

Se presupune că biserica din Căușenii Noi ar fi fost ridicată între anii 1757-1772 [3].

Sărata Galbenei (Slobozia Holban), jud. Tighina. Pe lângă biserica nouă de piatră, zidită la anul 1896, s-a păstrat și biserica veche de lemn, care este pe cale de a se ruina complect. Biserica are forma corabiei, cu intrarea dinspre miază-zi, cu un mic pridvor deasupra intrării. Temelia bisericii este din piatră, biserica însăși este din nuiele, acoperită cu scânduri pe deasupra tencuielii. În interiorul bisericii s-au păstrat câteva icoane vechi, cu inscripții moldovenești și o Evanghelie, tipărită la București în anul 1775 [3].

Căușenii Vechi, jud. Tighina. Biserica Sf. Constantin și Elena zidită la anul 1829 din piatră. Biserica în stil moldovenesc are forma corabiei. Icoane vechi nu sunt. Catapeteazma bisericii e de piatră. În zidul din jurul bisericii se găsește o piatră cu o inscripție rusească. În jurul bisericii și în afara ei sunt urme de cimitir – pietre intrate în pământ fără inscripții [3].

Județul Ismail

Biserica Sf. Nicolae din Chilia Nouă, jud. Ismail. Zidită sau refăcută de către domnitorul Moldovei, Vasile Lupu, biserica sf. Nicolae din Chilia Nouă prin forma ei și prin inscripție, care s-a păstrat până în zilele noastre, a atras demult atenția arheologilor ruși. Din nefericire, în afară de inscripția de deasupra intrării, nu s-a păstrat nimic, ce ne-ar aminti ctitoria domnitorului Moldovei. Pereții acestei biserici, fără îndoială, refăcuți, înălțați, desigur că au fost acoperiți cu pictură, având și chipurile ctitorilor, cum le-a avut și evanghelia depusă de către Vasile Lupu la această biserică.

Biserica este săpată în pământ în așa fel, încât pardoseala se găsește aproximativ cu 2,1 metri mai jos decât nivelul terenului. Biserica din Chilia Nouă are forma unei basilici dreptunghiulare cu o singură navă, care se termină cu un semicerc la răsărit. Pe dinafară pereții se ridică la 2,3 metri de la nivelul terenului. Biserica are în lung 17 metri, iar în lat 6,4 metri. Pereții laterali ai bisericii fac impresia că sunt prelungiți mai târziu din partea dinspre apus cu vreo patru metri. Intrarea dintr-un pridvor anexat posterior zidirii bisericii se face prin peretele dinspre miază-zi. Biserica este boltită cu cărămidă în forma unei pivnițe, a cărei boltă este susținută de patru arcuri.

Partea dinspre apus, unde pereții sunt adăogați, formând nartexul, are un tavan [3] în formă plană. Biserica este acoperită cu tablă, pe vremuri însă ea era acoperită cu olane. În afară de pridvorul bisericii, pe lângă ea mai sunt două anexe, mici camere, pe lângă altar, construite mai târziu ca și clopotnița, ridicată la 1891 în complectă disproporție ca stil și ca mărime cu întreaga clădire. Deasupra acoperișului se găsește un mic turnuleț cu o cruce nouă [3].

Lumina în interiorul bisericii vine prin zece ferestre desigur noi. Interiorul bisericii se împarte în trei părți; altarul despărțit de restul bisericii printr-un arc și printr-o catapetează de lemn relativ nouă, corul sau partea centrală și nartexul, ridicat cu doi metri mai sus decât restul bisericii, adevărat nartex pentru femei și copii, cum era în bisericile vechi, despărțit cu un grilaj de fier. Pardoseala bisericii este din pietre mormântale, unele de marmură (înaintea altarului) cu inscripții, cum s-a stabilit armenești, din anii 1706, 1733, 1740, 1746 și 1749 și una turcă a unui oarecare El Hagi Mustafa din anul 1727.

Icoane vechi în biserică nu sunt. Nu s-au păstrat nici obiecte bisericesti mai mult sau mai puțin importante. Pe la anul 1880 în această biserică se găseau trei cadelniți cu datele anilor 1668, 1762 și 1787. Se pare că și aceste obiecte au dispărut [3].

Ismail, biserica sf. Cruci din mănăstirea Cetatea. Transformată dintr-o geamie turcească, această biserică ca formă și ca exterior și-a păstrat caracterul său vechi [3]. Este unica biserică în Basarabia în stil mauritan cu un peristil din coloane de marmoră. Icoanele în biserică sunt noi, rusești.

Ismail. Biserica sf. Nicolae zidită la anul 1810 în stil rusesc, ca și celelalte biserici din Ismail, a fost renovată de mai multe ori. Ea este construită în locul unei vechi biserici moldovenești cu hramul sf. Nicolae. De la această biserică au rămas câteva icoane vechi care se păstrează în muzeul eparhiei din Ismail, poate din veacul al XVI-lea. Una din ele, în stil italian cu chipul sf. Hubert înaintea unui cerb, are o dată precisă.

Județul Cahul

Tigheci, jud. Cahul. Biserica sf. Nicolae, zidită la anul 1829 în locul altei biserici de lemn, care se pomenește în actele din anul 1794. Biserica actuală-i de (ciamur) lut, așezat printre stâlpi de stejar. Pe deasupra lutului sunt bătute scânduri. Forma bisericii – crucea. Icoanele din biserică sunt de origine moldovenească, cu inscripții destul de vechi. Catapeteazma este zugrăvită frumos.

Capaclia-răzeși, jud. Cahul. Biserica Sf. Dimitrie, zidită la anul 1805 din cărămidă, renovată ulterior. Biserica-i în stil moldovenesc, de forma corabiei. Clopotnița-i adăugată mai târziu. Catapeteazma cu icoane cu inscripții moldovenești.

La vre-o trei kilometri de la Capaclia-răzeși, pe un podiș înalt, păduros, care desparte valea Tigheciului de valea Sălcii, se găsește o poiană, unde după spusele țăranilor pe vremuri a fost o mănăstire. Printr-un colnic străbați pe vârful dealului în mijlocul unei poiene, de unde se deschide un orizont foarte mare spre părțile Bugeacului; în zilele senine se vede Comratul și Romanovca, care se găsesc la o distanță de vreo 60 de kilometri de la locul unde a fost mănăstirea. Poiana are o suprafață de vre-un hectar; terenul este neregulat, sunt urme de gropi mari și de fostele clădiri. În partea dinspre miază-zi s-a păstrat și un șanț cu un val.

Tartaul (de Larga), jud. Cahul. Are o biserică părăsită. Biserica de nuiete, acoperită pe deasupra tencuielii cu scânduri, are forma corabiei. Biserica este în completă ruină, unii pereți au căzut. S-au păstrat vreo trei icoane vechi, probabil că din veacul al XVII-lea, cu inscripții slavonești.

Ciobalaccia, jud. Cahul cu biserica sf. Împărați, zidită la anul 1870 în stil românesc.

Vadul lui Isac, jud. Cahul, cu biserica sf. Nicolae, zidită la anul 1781. Biserica are forma corabiei și este construită din lut (ciamur, argilă) cu temelia de piatră. Pereții sunt acoperiți cu scândură. La intrare are un pridvor îngust adăugat mai târziu, ca și clopotnița și două camere laterale. La intrare două icoane vechi: una maica Domnului cu Is. Hs. pe brațe.

Cealaltă icoană cu aceeași dată probabil de același zugrav, îl înfățișează pe Isus. Hr. șezând pe tron cu evanghelia în mână.

Lângă biserică se găsește înfîptă în pământ crucea veche a bisericii făcută de fierari [3].

Copcui, jud. Cahul. Biserica Sf. Nicolae de lemn zidită la anul 1800 în stil moldovenesc.

Leova, jud. Cahul. Biserica Sf. Paraschiva, zidită la anul 1818, de cărămidă, îmbrăcată pe deasupra cu scânduri. Biserica în stil moldovenesc cu două turnuri are forma crucii. În curtea bisericii se regăsește un monument [3].

Un interes deosebit pentru istoria și culturii Basarabiei a manifestat generalul Scarlat

Panaiteescu, acesta fiind și membru al Academiei Române. Pe lângă cariera militară pe care a avut-o, a avut și o activitate științifică esențială pentru istoria poporului român. Prin studiul său, *Cetăți-ruini din Basarabia de pe Nistru și Dunăre*, publicat în anuarul Comisiunii Monumentelor Istorice, aduce un aport deosebit la conturarea identității naționale prin intermediul studierii istoriei și a caracterului arhitectural al cetăților din Basarabia și astfel contribuie la valorificarea patrimoniului arhitectural religios și cultural de aici. În acest studiu el clasifică cetățile în două stiluri: de piatră și de pământ, făcându-le o descriere generală la fiecare în parte.

Din investigațiile realizate de Scarlat Panaiteescu, am identificat doar cele care se referă la cetățile din Basarabia de sud. Această informație va fi redată după cum a fost clasificată și de autor: mai întâi o descriere generală a celor două stiluri de cetăți: de piatră și de pământ, după care fiecare cetate urmează a fi descrisă în parte.

Conform informației prezentate de autor, în partea de sud a Basarabiei sunt 4 cetăți-ruini: *Tighina, Chilia, Cetatea Albă și Ismail*. Din ele *Tighina, Ismail și Chilia* sunt cetăți duble: de piatră și de pământ. La *Cetatea Albă* sunt trei cetăți, din care două de piatră și una de pământ. Cât privește cetatea de piatră de la *Chilia*, nu se știe unde i-a fost obârșia, atât de profund ea s-a șters din memoria localnicilor, deși această cetate a jucat un rol foarte însemnat în epoca moldovenismului; și în fine privitor la cetatea de piatră din *Ismail* se știe numai că ea este în cuprinsul cetății de pământ și atât [4].

Cetățile de piatră. Dintre cele patru cetăți de piatră după stil, cele mai vechi par: în primul rând *Cetatea Albă* și *Hotinul*, apoi *Soroca* și în fine *Tighina* și cetatea a doua de piatră din *Cetatea Albă*. După întindere aceste cetăți se clasează astfel: aproape 3 hectare are a doua cetate de piatră din *Cetatea Albă*, 2 hectare *Tighina* și cea mai mică cetate de piatră este cea mai veche și mai mică din *Cetatea Albă*.

În toate aceste cetăți, partea principală a obstacolului este constituită prin înălțimea și grosimea zidului exterior, constituit atât în exterior cât și în interior cu pereți verticali.

Linia de luptă la toate aceste cetăți se află așezată la partea superioară a zidăriei, care e crenelată. Pe traseul cetății, la anumite distanțe sunt construite tot în zidărie turnuri goale cu etaje; mai mult cu rol de redus (ultim refugiu), decât organe de flancare.

Forma cetăților este: în *Tighina*, pătrată; prima cetate de la *Cetatea Albă*, pătrată; a doua cetate de la *Cetatea Albă*, e sector circular. Intrarea în cetatea *Tighina* este în aval; la *Cetatea Albă*, nu se desprinde limpede intrările celor două cetăți de piatră, acoperită de sigur, prin construcția cetății de pământ, care a acoperit multe detalii.

Dacă examinăm și interiorul acestor cetăți, observăm că prima cetate de la *Cetatea Albă* este plină cu urme de locuințe, adevărate castele cetăți. *Tighina* și a doua cetate de la *Cetatea Albă* au spațuri mari goale, având [4] azi construcțiuni din epoca modernă.

Cetățile de pământ. De-a lungul Nistrului, în partea de sud a Basarabiei avem două cetăți de pământ *Tighina și Cetatea Albă*; iar de-a lungul Dunării două: *Chilia și Ismail*. Afară de *Cetatea Albă* care pare cea mai veche, toate celelalte cetăți de pământ sunt contemporane și posterioare epocii lui Vauban.

La *Cetatea Albă* dăm de un detaliu care-i atestă o vechime mai mare față de celelalte cetăți și anume: drumul de gardă de pe bermă e acoperit printr-un ușor zid în prelungirea escarpei (magistrale). Cetățile *Ismail și Chilia* par cele din urmă construite, după constatarea că, vastele turnuri, din interiorul bastioanelor sunt înarmate cu numeroase guri de foc ce servesc ca ultim redus al apărării.

Suprafețele acestor cetăți depășesc zeci de hectare, apropiindu-se pentru unele din ele la suta de hectare. Cele mai mici sunt *Chilia și Cetatea Albă* care au o întindere de peste zece hectare.

În toate aceste patru cetăți obstacolul șanț este serios; la cele de pe Nistru șanțul cu ambii pereți căptușiți; iar cele de pe Dunăre șanțul este aquatic.

Relieful cetăților este acel cerut de timpurile de atunci. Apărătorul este defilat de numeroase traverse și paradoase. Artileria trage în barbetă. Glacisul este organizat defensiv, iar terenul dinainte este prevăzut cu lucrări exterioare. Intrările sunt organizate defensiv cu multă

îngrijire.

Din examinarea acestor cetăți se constată îngrijirea cu care sunt organizate fronturile cele mai amenințate. Astfel la Tighina, frontul din fața Botnei; la Cetatea Albă, frontul sudic; la Ismail, frontul de nord. La Chilia, toate cele trei fronturi de pe uscat sunt identic organizate.

Fronturi fluviale nu avem decât la Cetățile de pe Dunăre, care au asemenea fronturi organizate în zidărie, chiar la pânda apei; de remarcat este frontul de nord, al Cetății Albe care are malul de jos până la pânda apei, organizat după un dispozitiv de tot interesul.

La Tighina această organizare a malului de jos este destul de bine păstrată [4].

Tighina

În trecut cetatea de piatră și apoi cea de pământ țineau locul orașului de astăzi.

Tighina se găsește pe drumul mare de uscat Suceava – Hârlău – Iași spre sudul Rusiei.

Cetatea de piatră din Tighina este cuprinsă în interiorul cetății de pământ. S-a folosit și aici de frontul cetății de piatră de pe țărmul înalt, pentru a-l încorpora în frontul pasiv al cetății de pământ așezat pe țărmul înalt prăpăstios al podișului.

La Tighina dăm însă de o complexitate [4] în organizarea cetății de piatră, care se repetă, aproape la fel, și în organizarea cetății de pământ, și anume: cetatea de piatră din Tighina pare că se compune din două cetăți – una pe podiș, alta jos pe malul Nistrului, ambele alăturate și sprijinite de aceeași porțiune a țărmului prăpăstios.

Cetatea de piatră de pe podiș în formă aproape pătrată are o singură intrare în partea din aval (josul apei). În vârful și mijlocul laturilor sunt turnuri de formă octogonală la vârful și de formă pătrată la mijlocul laturilor.

Urmele șanțului exterior de pe cele trei laturi de pe podiș abia se ghicesc.

Latura răsăriteană este așezată pe țărmul prăpăstios. Turnurile sunt goale. Zidăria cingătoare este terminată și în exterior și în interior cu fețe verticale. Linia de luptă este la partea superioară a zidăriei, crenelată [4].

Interiorul cetății este destul de vast și conține construcțiuni militare moderne, magazie de pulbere, locuinți și altele. El nu este compartimentat, și din cele ce se vede, pare că confortul și depozitarea a înlocui ideea de luptă.

Cetatea de piatră de jos în formă de segment, pare că completează acțiunea cetății de sus, cu privire la apa Nistrului.

Cetatea de pământ, bastionată. Și cetatea de pământ, ca și cea de piatră, pare formată din două cetăți lipite, cetatea de sus și cetatea de jos, sprijinite prin frontul pasiv, care compartimentează astfel întreaga cetate în două secțiuni, cu misiuni distincte și cu mijloace complete pentru fiecare.

Cetatea de pământ de la Tighina este [4] contemporană celei de la Hotin, și însumează o lungime perimetrală de peste cinci kilometri, cu 10 bastioane destul de largi de aproape 100 metri, pentru câte 6 tunuri, cu cortine de aproape 150 metri, cu șanțurile având pereții zidiți (escarpă și contra escarpă), cu flancarea șanțului de pe flancurile bastioanelor, dar și cu cazemate în interiorul șanțurilor, după o poziție curioasă și necitată de știința apusului: pentru cetatea de jos șanțurilor sunt aquatice. Cetatea comunică cu exteriorul prin 6 porți, patru din aceste comunicațiuni având poduri mobile peste șanț.

Forma cetății de sus este un pentagon, dacă socotim drept a cincea latură țărmul prăpăstios ce desparte cele două cetăți, iar forma cetății de jos este un trapez, socotind baza mare a trapezului, țărmul prăpăstios. Cetatea de jos nu se dezvoltă decât numai pe jumătatea cuprinsului cetății de sus, deoarece pe cealaltă jumătate Nistrul curge la poalele țărmului escarpat.

Pentru cetatea de sus glacisul este organizat defensiv, iar terenul dinainte prevăzut, iar terenul dinainte prevăzut cu lucrări exterioare, apărând și adăpostind intrările.

În interiorul cetății bastioane sunt astăzi peste 1000 de clădiri, un bloc de construcțiuni putând constitui el singur orașul [4].

Cetatea Albă

Cetățile ruini de la Cetatea Albă sunt în număr de 3 și ele sunt toate cuprinse una într-alta și lipite prin aceeași latură comună de țărmul escarpat al limanului.

Cetățile și orașul se găsesc astăzi la 18 KM depărtare de vărsarea Nistrului în mare.

Pentru această localitate istoria abundă în documente și obiecte pentru a-i stabili vechimea și rolul ce a jucat. Această localitate a rămas privilegiată până în zilele noastre, cu toate că împrejurările geografice îi sunt atât de nefavorabile, totuși grație culturii deosebite ce cuprinde în zidurile sale și muncii ce se dezvoltă, își păstrează încă și [4] astăzi un rol deosebit, îndreptându-și chiar și unele cursuri.

Sub greci, în aurora timpurilor istorice, se dezvoltă aici o stare de înflorire apreciabilă. Năvălirile barbare sting ultimele licăriri ale fostei civilizații grecești, prelungite prin acele ale civilizației romane, din secolul VI î. Ch. Până către sec. III. d. Ch. și abia în timpul cruciadelor, mai întâi prin Venețieni, apoi prin Genovezi se ridică din nou, cu mult mai mult chiar, importanța comercială și maritimă a acestei localități.

În epoca moldovenismului, Cetatea Albă ajunge un apogeu. După căderea Constantinopolului și apoi sub dominațiunea turcească se încătușează din nou libertatea navigației și rolul acestei strălucite escale se stinge treptat, treptat, pentru a nu mai însemna nimic mai deosebit în viața acestei regiuni.

Prin importanța gurei Nistrului, Cetatea Albă iese din marea arteră comercială, deși Nistrul constituie o comunicație de tot preț și Cetatea Albă ar fi putut deveni grâнарul și depozitarul cel mai însemnat de pe parcursul fluviului, dacă condițiile de navigație rămâneau aceleași [4].

Aspectul actual al orașului este caracteristic prin viața lihnită și îmbelșugată, destul de urbanizată și confortabilă, reculeasă și izolată. Se simte tradiția atâtor secole și generațiuni, cu nevoi și exigențe sociale bine încheiate. Orașul, după imitarea Atenei, are stradele sale dispuse într-o rețea de sector circular, cu centrul în cetățile-ruini, având 14 străzi convergente și 16 circulare. Această dezvoltare radial-inelară datează de la 1840.

Prima cetate de piatră. Această cetate pare cea mai veche din Basarabia. Are forma pătrată, cu numeroase locuințe în interior. În cele patru colțuri ale cetății sunt patru turnuri circulare, goale, etajate [4].

Cetatea este așezată pe teren stâncos, lângă țărmul escarpat al limanului, dominând cu zeci de metri fața lacului. Turnul nord-răsăritean din care pleacă fronturile celor 3 cetăți, este astăzi în parte ruinat.

A doua cetate de piatră. Din această cetate nu se mai vede astăzi decât frontul de vest. Celelalte fronturi au fost, desigur, îngropate în fronturile cetății de pământ, pe care s-a suprapus aceasta din urmă cetate. Frontul actual al acestei cetăți de piatră secționează cetatea de pământ în două părți inegale.

Această cetate, ne interesează din punct de istoric în mod deosebit, ea aparținând epocii moldovenismului și neamului nostru.

Foișorul acestui front s-a risipit acum de curând.

Cetatea de pământ. Cetatea de pământ aparține timpurilor moderne și ea este cea mai veche din cele 5 cetăți de pământ bastionate din Basarabia. Profilul acestei cetăți este tipic și caracteristic unei anumite perioade din istoria organizării acestui fel de cetăți.

Suntem în epoca când tunul n-a căpătat încă destulă putere de distrugere ca să ruineze zidăriile, ce rămân descoperite în această cetate. Drumul de supraveghere de la piciorul taluzului interior, de pe bermă, este adăpostit și acoperit printr-un zid ușor de zidărie, construit deasupra escarpei pe margina magistralei (intersecția feței de sus a escarpei cu fața ei exterioară).

Șanțul acestei cetăți are fețele în zidărie și este flancat cu focuri de pe parapet.

Glacisul cetății este organizat defensiv, iar terenul dinaintea e prevăzut cu lucrări exterioare.

Pe linia principală de rezistență avem 26 turnuri, din care 12 goale, prevăzute cu cazemate.

Pe frontul de nord și la malul de jos, avem lucrări anexe lipite de incinta cetății până la nivelul apei pentru a stabili și interzice comunicarea fluvială.

Cetatea de pământ comunică cu exteriorul prin 3 porți una pe frontul sudic cu uscatul și două pe cel nordic cu limanul [4].

Chilia

Cetatea de piatră. Localitatea Chilia reprezintă una din cele două porți [4] maritime a comerțului european oriental. Rolul ce ea a jucat în istoria regiunii și neamului nostru este de tot interesul.

Încercând să descriu această cetate atacată, apărută și reconstruită de Ștefan cel mare și care joacă un rol atât important în istoria neamului nostru, trebuie să afirm că n-am dat încă peste locul unde a fost ridicată această cetate.

Urmele acestei importante localități s-au șters cu totul din memoria localnicilor, iar documentarea ei actuală ne lasă cu totul în întunecime asupra locului precis unde ea fost ridicată. O altă particularitate proprie acestei cetăți mai este și următoarea: în toate cetățile de pe Nistru și la Ismail, Turcii au înglobat cetățile de piatră înăuntrul cetăților de pământ. La Chilia această dispozițiune nu se repetă [4].

Așezarea vechii cetăți moldovenești nu poate fi căutată, decât numai în cuprinsul Chiliei noi.

Cetatea de pământ. Cetatea de pământ are abia de 10 hectare. Traseul ei ne amintește, în icoană fidelă, traseul cetății Zamka de lângă Suceava. Cetatea este de formă pătrată, cu laturi de aproape 300 de metri, are glacisul organizat. Traseul său are 4 bastioane în cele 4 colțuri, în interiorul bastioanelor organizate în construcții cazemate pentru turnuri, drept redute. Obstacolul este format din șanț aquatic. Frontul dinspre Dunăre are o organizare specială, în zidărie, fața zidului fiind ținută la pânza apei. Cetatea comunică cu exteriorul prin 2 porți [4].

Ismail

Cetatea de piatră. Localitatea Ismail reprezintă pentru Basarabia poarta principală de intrare pe marele șleauh de uscat, ce o străbate de la sud la nord, venin din Dobrogea; dar acest șleauh n-a jucat nici un rol însemnat în istoria moldovenismului, deși trecătoarea Tulcea-Ismail reprezintă un punct de trecere al Dunării în condițiuni de siguranță și de pregătire militară superioare celorlalte punct.

Locul cetăților de piatră și de pământ din Ismail, vârate una într-alta, se cuprinde între două scursori mlăștinoase, destul de largi, paralele, la un km distanță. Prin ele se colecționează în Dunăre apele subterane apărute la suprafață în aceste sgheaburi naturale.

De existența ei nu ne mai vorbește decât numai vechile lucruri și documente.

Cetatea de pământ. Cetatea de pământ se desfășoară după forma unui trapez regulat, cu laturile paralele de-a lungul scursorilor mlăștinoase, cu latura înălțime de-a lungul Dunării și cu latura înclinată la nord, având unghiul ascuțit la N.V. Dimensiunile laturilor paralele sunt: una de un km (vest) alta de ½ km (est), latura de-a lungul Dunării de un km și cea de la nord de ½ km. Frontul de nord este organizat în adâncime, cu organe exterioare, drum acoperit, cu organe interioare (raveline) în șanțul aquatic, cu linia principală bastionată și cu redusuri în zidărie, armate cu tunuri în interiorul bastioanelor.

Profilul cetății are un relief de aproape 10 metri și cetatea comunică cu exteriorul prin 4 porți: a Constantinopolului [4] (Broaștei), a Hotinului, a Tighinei și a Chiliei. În interiorul cetății mai era organizată și o comunicare subterană, ce răspundea la malul Dunărei, lângă poarta cetății.

Artileria trăgea în barbetă, dar ea mai trăgea și în cazemată dar numai din redusuri. Cetatea avea 14 bastioane și 10 redusuri în zidărie (câte 4 pe frontul de nord și vest și 2 pe frontul de est). Frontul fluvial era organizat în zidărie până la pânza apei [4].

Starea generală a monumentelor aflate în zona Basarabiei de sud a fost puternic influențată de tipul fiecărei construcții dar și de neglijența autorităților țariste. Atât bisericile vechi cât și cetățile, pe parcursul dominației țariste nu au beneficiat de reparații și restaurări, fapt care a dus la o stare de degradare a patrimoniului arhitectural religios și cultural de aici. Prin urmare, în perioada interbelică, prin studiile lor cercetătorii atrag atenția la faptul că stare aspectuală a unor monumente de cult sau a cetăților este uneori atât de degradată încât se necesită o restaurare imediată. Astfel, prin intermediul Comisiunii Monumentelor Istorice în Basarabia, creată în 1919, nemijlocit s-a contribuit la restaurarea câtorva biserici vechi, printre care putem numi și

restaurarea parțială a bisericii din Căușenii Noi, jud. Tighina.

Prin prisma studiilor efectuate în perioada interbelică se observă interesul statului român dar în special a oamenilor de cultură pentru patrimoniul arhitectural religios și cultural în scopul regenerării identității culturale române în Basarabia, în special în partea de sud, care a fost cel mai mult expus colonizărilor.

Bibliografie:

1. Ploșniță Elena, Răileanu Nicolae, *Pagini de muzeografie basarabeană*, Editura Universitas 1999.

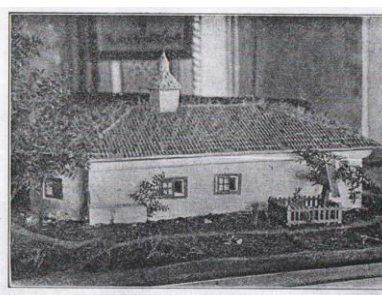
2. Constantinescu-Iași P., *Basarabia arheologică și artistică. În: Viața Basarabiei*, anul I, nr.1, ianuarie 1932

3. Ciobanu Ștefan, *Biserici vechi din Basarabia. În: Comisiunea Monumentelor Istorice. Secția din Basarabia. Anuar*. Chișinău, 1924

4. General Scarlat Panaitescu, *Cetățile-ruini din Basarabia de pe Nistru și Dunăre. În: Comisiunea Monumentelor Istorice. Secția din Basarabia. Anuar*. Chișinău, 1924



Biserica din Căușenii noi (înaintea de restaurarea completă).



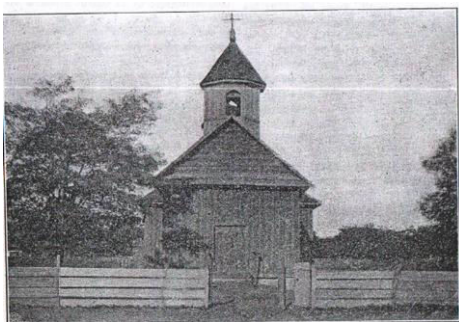
Biserica din Căușenii noi (după un model).



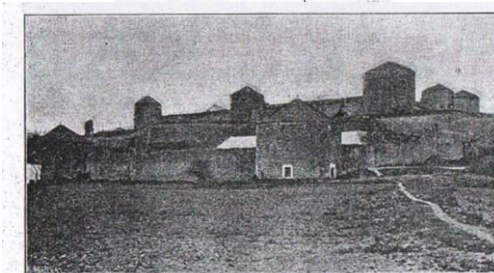
Biserica din Căușenii noi (după restaurarea acoperișului).



Biserica sf. Nicolae din Căușenii noi stădă un parte refăcută de către Vasile Lupu.



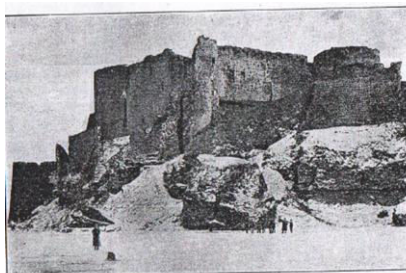
Biserica din Leova (jud. Cahul).



Cetatea de piatră Tighina văzută de pe malul de jos al Nistrului.



Colțul sudic al Cetății de pământ Tighina și o parte din clădirile aflate în interiorul ei.



Prima Cetate Albă. Vedere dinspre Nistru.



Vedere asupra Cetății de pământ din Ismail, cu o scenă din asediul ei din 1870 (După tabloul ce se găsește la Primăria Orașului).

Шевчук М. Религиозное архитектурное наследие Юга Бессарабии в межвоенный период.

Колонизация Южной Бессарабии в течение XIX в. угрожала религиозному, культурному и архитектурному наследию региона. Во время царского правительствa, как древние церкви, так и крепости не поддавались восстановлению и реставрации, что привело к деградации архитектурного наследия. Рассмотрена деятельность Бессарабского Губернского архивного комитета и Бессарабского Церковного историко-археологического общества, направленная на изучение прошлого региона и предоставление результатов исследований СМИ, участие в восстановлении и сохранении исторических памятников. Эти исследования указывают на то, что специфическое состояние религиозных памятников или крепостей иногда так ухудшается, что они требуют немедленного восстановления. Комитет исторических памятников Бессарабии непосредственно способствовал восстановлению нескольких старых церквей, среди которых церковь в Căușenii Noi, Tighina county.

Ключевые слова: религия, культура, наследие, общество, Бессарабия, межвоенный период.

Shevchuk M. Religious Architectural Heritage of the South of Bessarabia in the Interwar Period.

The colonization of southern Bessarabia, during the XIX century, endangered the religious and cultural architectural heritage of the region. During the tsarist government, both ancient churches and fortresses did not benefit from rebuilding and restoration works, which has led to a degradation of the religious and cultural architectural heritage there. These investigations have pointed out that the aspectual condition of the religious monuments or fortresses is sometimes so deteriorated that they require immediate restoration. The Committee of Historical Monuments of Bessarabia, directly contributed to the restoration of several old churches, among them there is the partial restoration of the church in Căușenii Noi, Tighina county.

Key words: religion, culture, heritage, society, Bessarabia, interwar period.