

УДК 658.012.4: 339.654 (477)

Чубар М.М.

аспірант кафедри міжнародних економічних відносин
Хмельницького національного університету

ОЦІНКА ВПЛИВУ ЧИННИКІВ ЗОВНІШНЬОГО ЕКОНОМІЧНОГО СЕРЕДОВИЩА НА ЕКСПОРТНИЙ ПОТЕНЦІАЛ ВІТЧИЗНЯНИХ ПІДПРИЄМСТВ–ВИРОБНИКІВ ВЕРХНЬОГО ОДЯГУ

У даній статті автор досліджує вплив чинників зовнішнього економічного середовища підприємства на його експортний потенціал. Виокремлено 23 фактори впливу зовнішнього середовища на експортний потенціал підприємства. Встановлено, що чинники інформаційного напрямку є найбільш сильними стимуляторами експортного потенціалу, а чинники фінансово-податково-го, правового та транзитного напрямків – найбільш сильними дестимуляторами.

Ключові слова: експортний потенціал підприємства, експертна оцінка, коефіцієнт конкордації.

Чубар М.М. ОЦЕНКА ВЛИЯНИЯ ФАКТОРОВ ВНЕШНЕГО ЭКОНОМИЧЕСКОГО СРЕДЫ НА ЭКСПОРТНЫЙ ПОТЕНЦИАЛ ОТЕЧЕСТВЕННЫХ ПРЕДПРИЯТИЙ-ПРОИЗВОДИТЕЛЕЙ ВЕРХНЕЙ ОДЕЖДЫ

В данной статье автор исследует влияние факторов внешней экономической среды предприятия на его экспортный потенциал. Выделены 23 фактора влияния внешней среды на экспортный потенциал предприятия. К проведению экспертной оценки привлечены 20 экспертов из трех учреждений. Установлено, что факторы информационного направления являются наиболее сильными стимуляторами экспортного потенциала, а факторы финансово-налогового, правового и транзитного направлений – наиболее сильными дестимуляторами.

Ключевые слова: экспортный потенциал предприятия, экспертная оценка, коэффициент конкордации.

Chubar M.M. EVALUATION OF FACTORS EXTERNAL ECONOMIC ENVIRONMENT THAT INFLUENCE ON EXPORT POTENTIAL OF DOMESTIC OUTERWEAR-PRODUCING ENTERPRISES

In this article the author examines the influence of factors of external economic environment on the export potential of enterprise. 23 factors of impact of the external environment on the export potential of the enterprise are determined. 20 experts from three institutions are involved. Established that information factors are the most powerful stimulants of export potential, and financial and tax factors, legal and transit factor are the strongest non-stimulants.

Keywords: export potential of enterprise, expert evaluation, concordance coefficient.

Постановка проблеми. Створення механізму підвищення експортного потенціалу вітчизняних підприємств-виробників верхнього одягу в умовах СОТ неможливе без визначення оптимальних можливих шляхів та методів даного підвищення. В свою чергу, виокремлення даних шляхів і методів неможливе без визначення тих стимуляторів і дестимуляторів, що впливають на підприємство та його експортний потенціал ззовні. Таким чином, оцінка чинників впливу на експортний потенціал підприємства є ключовим етапом для створення механізму підвищення його експортного потенціалу.

Аналіз останніх досліджень і публікацій. Наукові проблеми, що прямо пов'язані або опосередковано стосуються оцінки впливу ринку на підприємство, вирішувала надзвичайно велика кількість науковців. Так, Б. Аламаеху, К. Уорнер, Ф. Шарафі (зі співавторами), М.Г. Акулов (зі співавторами), О.В. Баєва, Т.А. Вержновець [1-5] досліджують психофізіологічні особливості людини в контексті її трудової діяльності, що дає змогу відібрати для здійснення експертного дослідження найбільш кваліфікованих експертів. С.Х. Джалалі, Карлос М.П. Соуса, С. Зоу, С. Стен, Є.О. Шелест [6-9] досліджують авторські системи оцінки впливу зовнішніх факторів на діяльність підприємства. І.П. Гапеляк, М.Г. Кендалл, С.Сігель та ін. [11-14] досліджують різноманітні аспекти використання коефіцієнту конкордації для оцінки, зокрема узгодженості думок експертів.

Постановка завдання. У даній статті пропонуємо здійснити оцінку впливу чинників (факторів) зовнішнього економічного середовища на експортний потенціал вітчизняних підприємств-виробників верхнього одягу.

Виклад основного матеріалу дослідження. Для збору первинних даних було використано методику

анонімного анкетування. Під анкетуванням розуміється збір думок експертів шляхом заповнення ними анкети, що складається з трьох частин:

- частково знеособлена інформація про респондента (вікова група, стать, стаж, місце роботи);
- визначення респондентом характеру (стимулюючого чи дестимулюючого) та сили впливу чинників зовнішнього середовища на ЕПП за 11-бальною шкалою, де оцінка в -5 балів означає максимально сильний негативний вплив чинника на експортний потенціал підприємства (далі – ЕПП), а в +5 балів – максимально сильний позитивний.

Виокремлення груп експертів здійснювалось за декількома важливими критеріями.

Вікова група. Експерти віком до 40 років (період накопичення професійного досвіду, на фоні максимального використання психофізіологічних можливостей людського організму), віком 41 і більше років (період максимізації професійного досвіду, на фоні послаблення психофізіологічних можливостей організму, маргіналізації управлінського стилю, втрати можливості до набуття нових управлінських здібностей,) [1; 2; 3, с. 25-27].

Стать. Важливий критерій поділу на групи управлінців на досліджуваних підприємствах-експортерах, з причини науково доведених особливостей процесів керівництва та, особливо, прийняття управлінських рішень, що відрізняються керівників різних статей (наприклад, жінки менш схильні ризикувати в бізнесі, ніж чоловіки, більш адаптивні та стресостійкі, проте і менш схильні до кардинальних змін стратегії підприємства, навіть за нагальної потреби) [4].

Стаж роботи. Даний критерій значущий під час поділу на групи всієї множини експертів, незалежно від місця роботи та посади, тому що саме він визначає досвідченість експерта у царині міжнародних

економічних відносин та експортно-імпорتنих операцій, а відповідно, і безпосередньо впливає на кваліфікованість його оцінки. Втім, ми дотримуємось існуючої позиції щодо періодизації професійної діяльності на керівних посадах, згідно з якою, починаючи з 20 років управлінського стажу, відбувається певна регресія управлінських здібностей (кристалізація досвіду, послаблення сприйняття нових знань) [5].

Місце роботи. До проведення експертної оцінки важливості чинників впливу зовнішнього середовища підприємства на його експортний потенціал автором долучались наступні фахівці:

а) директори (керівники) досліджуваних підприємств – ПрАТ «Хмельницьклегпром», ПАТ «Володарка», ТзДВ «Галія», ПАТ «Хмельницька швейна фабрика «Лілея», ПАТ «Могилів-Подільська швейна фабрика «Аліса», ПАТ «Горинь». Дана група експертів представляє «практичну», підприємницьку позицію щодо оцінки процесів реалізації ЕПП;

б) працівники кафедри міжнародних економічних відносин Хмельницького національного університету, що за специфікою професійної діяльності мають необхідні знання про поточний стан та тенденції динаміки економічно-правового поля України, СОТ та можливих країн-ринків збуту продукції вітчизняної легкої промисловості, а також здатні їх систематизувати, аналізувати та узагальнювати. Дана група експертів представляє «академічну», науково-теоретичну позицію щодо оцінки процесів реалізації ЕПП;

в) працівники Хмельницької торгово-промислової палати, в тому числі експерти відділу аналітики та ділової інформації даної організації, в компетенцію якої входить сприяння міжнародній торгівлі між вітчизняними та іноземними підприємствами. Дана група експертів представляє «інституційно-посередницьку» позицію.

Нами було введено показники оцінки 23 чинників, генерованих зовнішнім середовищем підприємства. Чинники були розподілені на декілька напрямів впливу – фінансовий, правовий, митний, логістичний, ресурсний, інформаційний – наступним чином (табл. 1):

Таким чином, аналіз даних, отриманих шляхом експертного опитування, дозволяє визначити пріоритетні чинники впливу на реалізацію ЕПП в умовах членства України в СОТ.

Для визначення достатності рівня узгодженості думок експертів нами було застосовано коефіцієнт конкордації Кендалла.

Коефіцієнт конкордації (W) Кендалла є показником множинної рангової кореляції. W може приймати значення в діапазоні від 0 до +1, де $W=0$ означає повну відсутність узгодженості в оцінках чи судженнях експертів, а $W=1$ – повну узгодженість. За гранично допустиме значення коефіцієнту конкордації пропонуємо взяти $W=0,5$ (середня узгодженість думок експертів).

Для визначення статистичної значущості отриманого коефіцієнту Кендалла проводимо односторонній тест на відповідність критерію Пірсона за довірчого інтервалу відсутності помилки $1-\alpha=0,95$. Отримане значення (χ_p^2) необхідно порівняти з табличним значенням (χ_{α}^2) критерію Пірсона для певної кількості ступенів свободи ($d.f.=n-1$) та довірчої імовірності ($P=$ від 0,9 до $\geq 0,999$). Якщо $\chi_p^2 > \chi_{\alpha}^2$, то W – статистично значущий в межах прийнятої довірчої імовірності [10, 11, 12, 13; 14].

За результатами обчислення на ЕОМ (Microsoft Office Excel 2010™ з надбудовою MegaStat 10.1) коефіцієнт конкордації Кендалла $W=0,897$, а верхнє кри-

Таблиця 1
Система показників оцінки чинників впливу зовнішнього середовища на ЕПП

№	Напрямок впливу	Показник оцінки чинника
1	Фінансово-податковий	Наявність вільних коштів (капіталу) на розвиток самостійної ЗЕД (поза межами давальницьких схем);
2		Система страхування експорту;
3		Система кредитування експорту;
4		Державна підтримка експорту;
5		Податки та інші обов'язкові платежі;
6		Механізм повернення ПДВ;
7		Вплив валютних курсів на експортну діяльність;
8	Правовий	Реальні можливості захисту інтелектуальної власності підприємства;
9		Реальні можливості захисту від протекціоністських заходів;
10		Реальні можливості захисту від порушень з боку органів влади, конкурентів чи контрагентів;
11		Ступінь корумпованості середовища ЗЕД;
12	Транзитний	Час на проходження митного контролю;
13		Ступінь бюрократизованості дозвільних процедур;
14		Логістика транспортування продукції та постачання сировини;
15	Ресурсний	Ринкові ціни на ресурси виробництва (в тому числі і трудові);
16		Ступінь нецінової міжнародної конкуренції;
17		Реальні можливості підготовки кваліфікованих експортоспрямованих кадрів;
18		Умови для маркетингу;
19		Виробнича кооперація підприємств легпрому;
20	Інформаційний	Можливість отримувати інформацію про перспективні ринки збуту;
21		Ступінь обізнаності можливих контрагентів та споживачів з позитивною діловою репутацією підприємства;
22		Ступінь усунення мовних бар'єрів;
23		Ступінь усунення ментально-культурних бар'єрів.

Джерело: [6; 7; 8; 9, с. 100-106, 198, 199]

тичне значення $\chi_{\alpha}^2=33,924$, що значно менше обчисленого нами значення $\chi_p^2=394,722$. Це дозволяє нам використовувати дані експертного опитування в подальших дослідженнях механізму підвищення ЕПП.

Здійснену експертами оцінку необхідно проаналізувати на предмет виявлення специфічних закономірностей, притаманних виконанню даної оцінки тією чи іншою групою залучених експертів (рис. 1):

Основною для аналізу вважаємо діаграму розподілу оцінок експертів за групами, виокремленими згідно їх місця роботи.

Як бачимо на діаграмі, експерти досить солідарні в оцінці напрямку та сили впливу чинників фінансово-податкового напрямку зовнішнього середовища на ЕПП (чинники 1-7: вільні кошти для розвитку

експорту, страхування, кредитування, державна підтримка експорту, податки, повернення ПДВ, вплив валютних курсів на експорт).

Чинники правового напрямку (8-11: можливості захисту інтелектуальної власності підприємства, захисту від протекціонізму, від незаконних дій гравців ринку чи влади, ступінь корумпованості середовища ЗЕД) також оцінено всіма експертами до деякої міри однаково, в якості дестимуляторів – від помірних до дуже сильних. Деяким виключенням є лише чинник 8 (можливості захисту інтелектуальної власності підприємства).

Чинники транзитного напрямку (12-14: час на проходження митного контролю, бюрократизованість дозвільних процедур, транспортна логістика) оцінюються експертами теж більш-менш однаково, у якості дестимуляторів ЕПП, від помірних до дуже сильних. Виключення становить оцінка чинника 14 (транспортна логістика, тобто оцінка загальної ефективності системи доставки продукції та сировини

між замовниками та виконавцями (постачальниками)). Даний чинник оцінюється як дуже слабкий\слабкий дестимулятор.

Чинники ресурсного напрямку (15-19: ціни на виробничі ресурси, ступінь міжнародної нецінової конкуренції, можливості кадрової підготовки, умови для маркетингу, виробнича кооперація підприємств галузі) демонструють подібність в оцінці у випадку чинників 15-17, і значні розбіжності в оцінці чинників 18-19 (маркетинг, виробнича кооперація підприємств). Останні два чинники оцінюються керівниками підприємств як нейтральні чи маловпливові, в той час як інші експерти вважають їх досить сильними стимуляторами ЕПП.

Чинники інформаційного напрямку (20-23: можливість отримувати інформацію про ринки збуту, презентувати себе серед іноземних контрагентів, усунути мовні та ментально-культурні бар'єри) всі експерти відносять до одних з найбільш сильних стимуляторів ЕПП, хоча керівники підприємств оцінюють позитивний вплив можливостей аналізу інформації про ринки та презентації власного підприємства.

Якщо ж розподілимо експертів на групи згідно інших критеріїв (вік, стать, стаж роботи у даній установі), виявимо додаткові особливості оцінки ними чинників.

Так, при розподілі експертів на жінок та чоловіків, стає помітно, що середні оцінки ними чинників досить близькі. Проте чинник 17 «реальні можливості підготовки кваліфікованих експортоспрямованих кадрів» чоловіками було оцінено на 0,96 бала вище, ніж жінками (4,5 проти 3,54 балів), чинник 18 «умови для маркетингу» – на 1,75 балів вище (3,75 проти 2 балів), чинник 20 «можливість отримувати інформацію про перспективні ринки збуту» – на 0,96 бала вище (3,88 проти 2,92 балів), чинник 21 «ступінь обізнаності можливих контрагентів та споживачів з позитивною діловою репутацією підприємства» – на 1,4 бала вище (4,64 проти 3,24 балів). Більшість інших чинників чоловіками також було оцінено дещо вище, ніж жінками, що дає змогу стверджувати, що чоловіки загалом значно вище оцінюють стимулюючий вплив чинників-стимуляторів ЕПП, та нижче – дестимулюючий вплив чинників – дестимуляторів ЕПП, тобто загалом оптимістичніші в оцінці зовнішнього середовища підприємства.

При розподілі експертів на групи за критерієм стажу роботи розподіл бальних оцінок приблизно аналогічний до попереднього, оцінки експертів-чоловіків корелюють з оцінками експертів з 15 і більше роками стажу роботи, оцінки експертів-жінок – з оцінками експертів зі стажом роботи менше 15 років.

При розподілі експертів за критерієм віку середні значення показників за групами експертів також не надто відрізняються. Проте можна

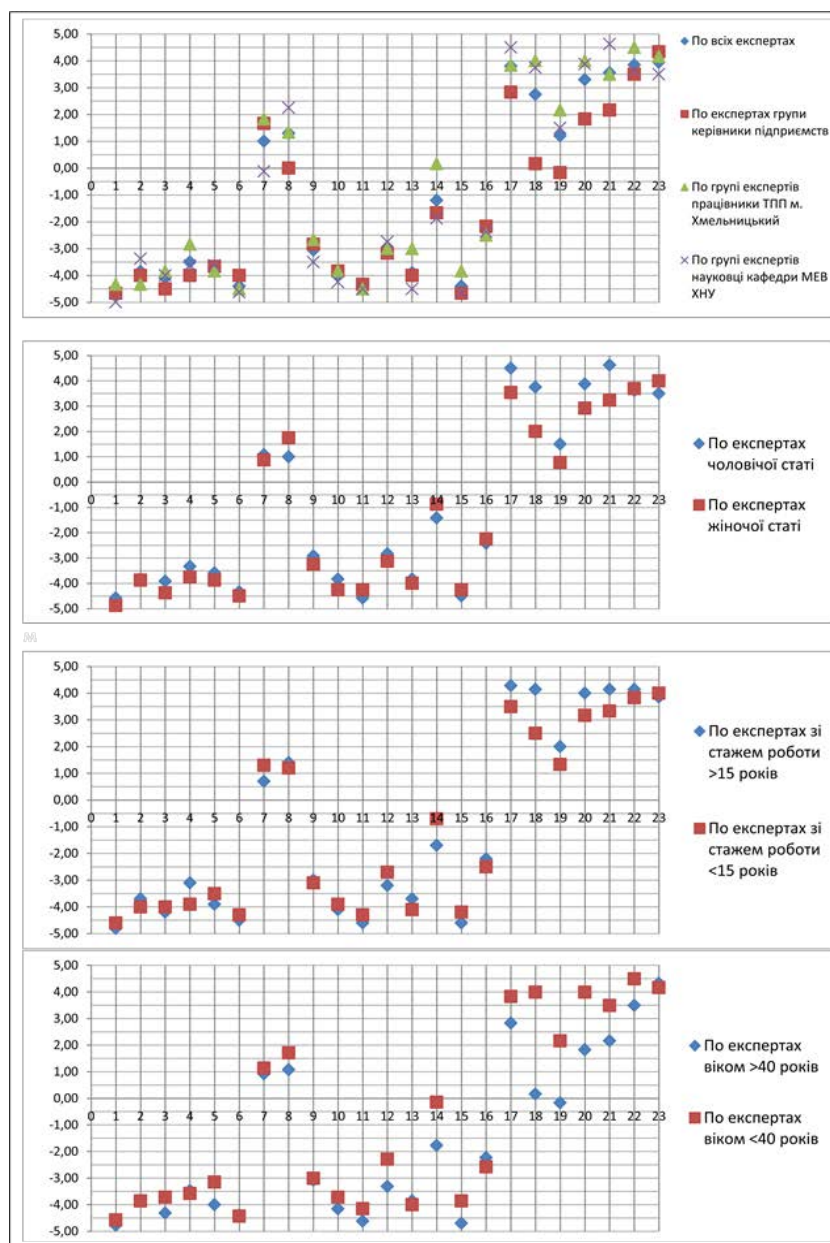


Рис. 1. Оцінка впливу зовнішнього середовища на ЕПП

Джерело: розроблено автором

стверджувати, що старші фахівці схильні вважати поточний вплив значної частки чинників транзитного, ресурсного та інформаційного напрямку більш дестабілізуючим та проблемним для ЕПП підприємства, ніж молодші фахівці.

Результати аналізу дають нам змогу зробити висновки про те, що найбільш суперечливими в оцінці різними групами експертів виявились чинники 8, 14, 17-23 (ресурсний, інформаційний та, меншою мірою, транзитний і правовий напрям впливу зовнішнього середовища на ЕПП). Проте показник коефіцієнта конкордації Кендалла зі значенням $W=0,897$ з рівнем статистичної значущості $\chi^2=394,722$ дає нам змогу використовувати експертну оцінку даних чинників у подальшому процесі дослідження механізму підвищення ЕПП.

До найбільш сильно стимулюючих ЕПП на даний час зовнішніх чинників експерти відносять: чинник 20 «можливість отримувати інформацію про перспективні ринки збуту (середнє арифметичне бальне значення по всіх експертах = 3,3)», чинник 21 «ступінь обізнаності можливих контрагентів та споживачів з позитивною діловою репутацією підприємства (3,55)», чинник 17 «реальні можливості підготовки кваліфікованих експортоспрямованих кадрів», чинник 22 «ступінь усунення мовних бар'єрів (3,85)» та чинник 23 «ступінь усунення ментально-культурних бар'єрів (3,95)».

Найбільш сильними на даний час зовнішніми дестимуляторами ЕПП експерти вважають: чинник 4 «державна підтримка експорту (-3,5)», чинник 5 «податки та інші обов'язкові платежі (-3,7)» чинник 2 «система страхування експорту (-3,85)», чинник 13 «ступінь бюрократизованості дозвоільних процедур (-3,9)», чинник 10 «реальні можливості захисту від порушень з боку органів влади, конкурентів чи контрагентів (-4)», чинник 3 «система кредитування експорту (-4,1)», чинник 6 «механізм повернення ПДВ (-4,4)», чинник 11 «ступінь корумпованості середовища ЗЕД (-4,45)», чинник 1 «наявність вільних коштів (капіталу) на розвиток власної ЗЕД (поза межами давальницьких схем) (-4,7)».

Таким чином бачимо, що експерти виділяють набагато більше зовнішніх дестимуляторів для ЕПП підприємств з виготовлення іншого верхнього одягу Подільського економічного регіону, аніж стимуляторів. При цьому найбільш важко підприємствам саме через сили, що діють на них у фінансово-податковій, правовій та частково ресурсній площинах. Тобто найбільші незручності даним підприємствам створює саме держава, що означає малу вірогідність масового суттєвого підвищення експортного потенціалу підприємств-виробників верхнього одягу та і всієї легкої промисловості загалом без створення на державному рівні відповідних економічно-правових умов сприяння експортній діяльності даної множини підприємств.

Висновки з проведеного дослідження. Експертна оцінка впливу зовнішніх чинників економічного се-

редовища на експортний потенціал підприємств-виробників верхнього одягу Подільського економічного регіону дозволила виокремити чинники, що у поточному часовому періоді чинять найбільш стимулюючий та дестимулюючий вплив на ЕПП. Отримання даної інформації дозволить врахувати найбільш дієві можливі шляхи, способи та методи підвищення ЕПП для імплементації їх у механізм підвищення експортного потенціалу вітчизняних підприємств легкої промисловості за умов членства України в СОТ.

БІБЛІОГРАФІЧНИЙ СПИСОК:

1. Alemayehu B., Warner K, The Lifetime Distribution of Health Care Costs, – Health Services Research, Jun 2004; 39(3): p. 627–642.
2. Шарафі Ф., Горлов Д., Харковлюк-Балакіна Н., Горго Ю., Маркарчук М. Особливості фізіологічних характеристик працездатності операторів різного віку / Науковий вісник Волинського національного університету ім. Лесі Українки (біологічні науки). – № 3, 2008. – С. 101–104.
3. Акулов М.Г., Драбаніч А.В., Євась Т.В. та ін. Економіка праці і соціально-трудова відносини. Навч. посіб. – К.: Центр учбової літератури, 2012. – 328 с. – ISBN 978-611-01-0317-6.
4. Баєва О.В. Чоловік та жінка: два полюси в кадровому менеджменті/[Електронний ресурс]/Режим доступу: <http://baeva.org.ua/?p=62> (особистий сайт науковця).
5. Вержновець Т.А. Особливості ухвалення управлінських рішень керівниками закладів охорони здоров'я з різним стажем роботи / Клінічна фармація, фармакотерапія та медична стандартизація. – № 4, 2012. – С. 138–143. – ISSN 2070-3112.
6. Jalali S.H. Export Barriers and export performance: empirical performance from the commercial relationship between Greece and Iran. – South-Eastern Europe Journal of Economics, vol. 1, 2012. – P. 53–66.
7. Sousa, Carlos M. P. Export performance measurement: an evaluation of the empirical research in the literature. – Academy of Marketing Science Review, vol. 9, 2004 / [Електронний ресурс] / Режим доступу: <http://amsreview.org/articles/sousa09-2004.pdf>.
8. Zou S., Stan S. The determinants of export performance: a review of the empirical literature between 1987 and 1997. – International Marketing Review. – MCB University Press. – Vol. 15, No. 5, 1998. – P. 333–356. – ISSN 0265-1335.
9. Шелест Є.О. Механізм формування та використання експортного потенціалу машинобудівних підприємств: дис. ... канд. екон. наук: 08.00.04 / Шелест Євгенія Олександрівна. – Хмельницький, 2012. – 258 с. – Бібліогр.: с. 234–258.
10. Давідіч Ю.О., Ольхова М.В. Визначення факторів, що впливають на вибір видів транспорту при магістральних перевезеннях вантажів. – Коммунальное хозяйство городов (97). С. 294–298. / [Електронний ресурс] / Режим доступу: http://eprints.kname.edu.ua/21299/1/294-298_Давідіч_ЮО.pdf.
11. Critical values of chi-square distribution. – Engineering Statistics Handbook. – Available at <http://www.itl.nist.gov/div898/handbook/eda/section3/eda3674.htm#LOWERCV>.
12. Гапеляк І.П., Дмитренко Л.А. Статистичний контроль якості геосинтетичних матеріалів. – Вісник КНУТД. – № 4, 2011. – С. 12–16.
13. Kendall M.G., Babington Smith, B. «The problem of m rankings» / The Annals of Mathematical Statistics. – № 10 (3), 1939. – С. 275–287.
14. Siegel, Sidney., N. John Castellan, Jr. / Nonparametric Statistics for the Behavioral Sciences (2nd ed.). New York: McGraw-Hill, 1988. – С. 266. – ISBN 0-07-057357-3.