

## СЕКЦІЯ 4 ДЕМОГРАФІЯ, ЕКОНОМІКА ПРАЦІ, СОЦІАЛЬНА ЕКОНОМІКА І ПОЛІТИКА

УДК 331.526

**Мульська О.П.**

*кандидат економічних наук,  
молодший науковий співробітник відділу соціально-гуманітарного розвитку регіону  
Інституту регіональних досліджень імені М.І. Долишнього  
Національної академії наук України*

### ОЦІНКА РИНКУ ПРАЦІ ЛЬВІВСЬКОЇ ОБЛАСТІ У КОНТЕКСТІ ЗОВНІШНЬОЇ ТРУДОВОЇ МІГРАЦІЇ

У статті проаналізовано кон'юнктуру ринку праці у Львівській області. Здійснено оцінку структури зайнятості населення у регіоні, а також проведено причинно-наслідковий зв'язок міграції та рівня безробіття. Окреслено специфічні регіональні факторів стимулювання міграційної активності населення.

**Ключові слова:** зайнятість, ринок праці, трудова міграція, безробіття, міграційна політика.

#### **Мульская О.П. ОЦЕНКА РЫНКА ТРУДА ЛЬВОВСКОЙ ОБЛАСТИ В КОНТЕКСТЕ ВНЕШНЕЙ ТРУДОВОЙ МИГРАЦИИ**

В статье проанализирована конъюнктура рынка труда во Львовской области. Осуществлена оценка структуры занятости населения в регионе, а также проведена причинно-следственная связь миграции и уровня безработицы. Обозначены специфические региональные факторы стимулирования миграционной активности населения.

**Ключевые слова:** занятость, рынок труда, миграция, безработица, миграционная политика.

#### **Mulska O.P. ASSESSMENT OF THE LABOUR MARKET IN LVIV REGION IN THE CONTEXT OF EXTERNAL LABOUR MIGRATION**

The article is devoted to analysis of conditions in the labour market in Lviv region. Estimation of the employment structure of the population in the region is implemented, and a causal link between migration and unemployment is conducted. Specific regional factors encouraging migration activity of the population are identified.

**Keywords:** employment, labour market, migration, unemployment, migration policy.

**Постановка проблеми.** Ринок праці у Львівській області в останні роки, зазнав кардинальних змін, що спричинено низьким рівнем зайнятості населення. Поштовхом стала світова економічна криза, що загострила вже нинішні проблеми, а також міграційні процеси у всіх регіонах країни. Специфічними особливостями ринку праці у Львівській області, як регіону-донора трудових мігрантів, є високий рівень зайнятості у неформальних секторах економіки та високий рівень зовнішньої міграції робочої сили. Висока міграційна активність робочої сили, зокрема молоді, впливає на процеси формування пропозиції на ринку праці і тим самим змінює його вікову та професійну структуру, а також спричиняє відтік висококваліфікованих кадрів.

**Аналіз останніх досліджень і публікацій.** Проблеми зайнятості, збільшення рівня безробіття, регулювання ринку праці та міграційних процесів супроводжуються підвищеною науковою активністю та дослідженнями. Так, концептуальні, теоретичні та методологічні засади вирішення зазначених проблем відображено у працях зарубіжних науковців: Д. Карда [1], Г. Боряса [2], Дж. Ангріста [3]. Проблеми зайнятості та міграції у регіональному аспекті досліджують представники Львівської школи регіоналістики: У.Я. Садова [4], Л.К. Семів, В.С. Кравців, М.М. Біль [5], Р.Т. Теслюк [6], В.Я. Відак [7], М.А. Козоріз, С.Л. Шульц та ін.

**Постановка завдання.** На основі викладеного можна сформулювати завдання дослідження, яке полягає у аналізі стану та динаміки рівня зайнятості

населення Львівської області в умовах підвищеного рівня зовнішньої міграції та євроінтеграційних процесів в Україні.

**Виклад основного матеріалу дослідження.** Міграція залишається однією з популярних та найбільш дискусійних тем у науковому дискурсі. У той час як балансом думки вітчизняних та зарубіжних науковців є скорочення міграції, її обсяги в Україні різко зросли за останнє десятиліття. Таке зростання супроводжується рядом змін на ринку праці, соціально-економічною та політичною ситуацією в Україні, вирішення яких може орієнтувати на формування напрямів політики майбутнього.

Так, провідний американський економіст Д. Кард (David Card), досліджуючи міграційні прояви, вивчив вплив міграції на рівень зайнятості населення та на розміри заробітної плати [1]. За результатами своїх багаторічних досліджень побудував механізми регулювання ринку праці з урахуванням міграційних тенденцій. В основу структури його механізмів покладено покоління адаптацію мігрантів. У численних наукових працях дослідників довів, що вплив на ринок праці мають лише ті трудові мігранти, які належать до різних висококваліфікованих груп. Факти свідчать, що висококваліфіковані працівники впливають на пропозицію робочої сили, і тим самим відбувається заміщення місцевих працівників.

Відомий економіст, професор Дж. Боряс (George Borjas) стверджує [2], що міграція має більш численні негативні ефекти на ринок праці, ніж безробіття у країні. На його думку, підвищений рівень

міграційної активності населення значно впливає на рівень заробітної плати. Тому й існують розбіжності у пристосуванні місцевих ринків праці до міграційних процесів, що вимагає урядового втручання та державного регулювання.

На протипагу дослідженням Дж. Боряса британський дослідник Дж. Ангріст (Joshua Angrist) доводить [3], що урядовий вплив на ринок праці є негативний, бо може змінювати дію ринкових законів (попиту та пропозиції). Так, на його думку, найбільший вплив міграція має на зайнятість населення у тій ситуації, коли професійний склад трудових мігрантів відрізняється від робочої сили, що залишилася на ринку праці. Однак якщо економічна ситуація залишається стабільною, а зростання обсягів міграції не є стрімким, кон'юнктура ринку праці залишається незмінною.

Варто наголосити, що міграція є частиною історії країни. Зважаючи на це, важливо встановити, наскільки міграція впливає на місткість ринку праці. Зовнішня трудова міграція скорочує пропозицію всіх факторів виробництва на внутрішньому ринку, однак найчастіше це форма соціально-трудова відносин. Результатом цього є скорочення виробництва. У випадку з Україною вплив цього фактору не суттєвий. Масштаби трудової міграції є відносно невеликим (частка мігрантів становить 6,8–9,1% від

економічно активного населення). Трудова міграція з України характеризується виразною регіональністю. Так, у 2012 р., більше 70% українських трудових мігрантів – це жителі Західної України, де 10,8% населення у віці 15–70 є трудовими мігрантами. Зауважимо, що на півдні України, відповідний показник становив 1,9%, на півночі – лише 1,3%, а у східній та центральній – по 1% [10].

За матеріалами вибіркового обстеження населення (домогосподарств) з питань економічної активності, які проводять в Україні, серед осіб 15–70 років виділяють такі групи: 1) особи, які впродовж обстежуваного тижня працювали хоча б 1 годину; 2) особи, які працювали за наймом, за винагороду в грошовому чи натуральному виразі, індивідуально (самостійно), у інших громадян чи на власному (сімейному) підприємстві; 3) особи, які працювали безкоштовно; 4) ті, що формально мали робоче місце, проте не працювали з незалежних від них причин. До зайнятих не зараховують осіб, що виконують неоплачувану роботу та ті, які виконують лише домашні обов'язки [8, с. 365].

Результати досліджень засвідчили, що у період 2006–2008 рр. у Львівській області спостерігалася найнижча економічна активність населення (у віці 15–70 років). Пік рівня економічної активності населення працездатного віку припадає на 2012–2013 рр.

Таблиця 1

Показники зайнятості населення Львівської області у 2006–2013 рр.

	2006	2007	2008	2009	2010	2011	2012	2013
Рівень економічної активності населення								
у віці 15–70 років	61,2	61,3	62,2	62,5	62,9	63,1	63,2	63,3
працездатного віку	55,9	67,6	68,9	69,2	70,1	70,5	70,6	70,6
Рівень зайнятості населення								
у віці 15–70 років	56,1	56,6	57,5	57,2	58,0	58,3	58,4	58,8
працездатного віку	50,9	61,8	63,2	62,8	64,1	64,6	64,9	65,3

Джерело: побудовано автором за даними [11]

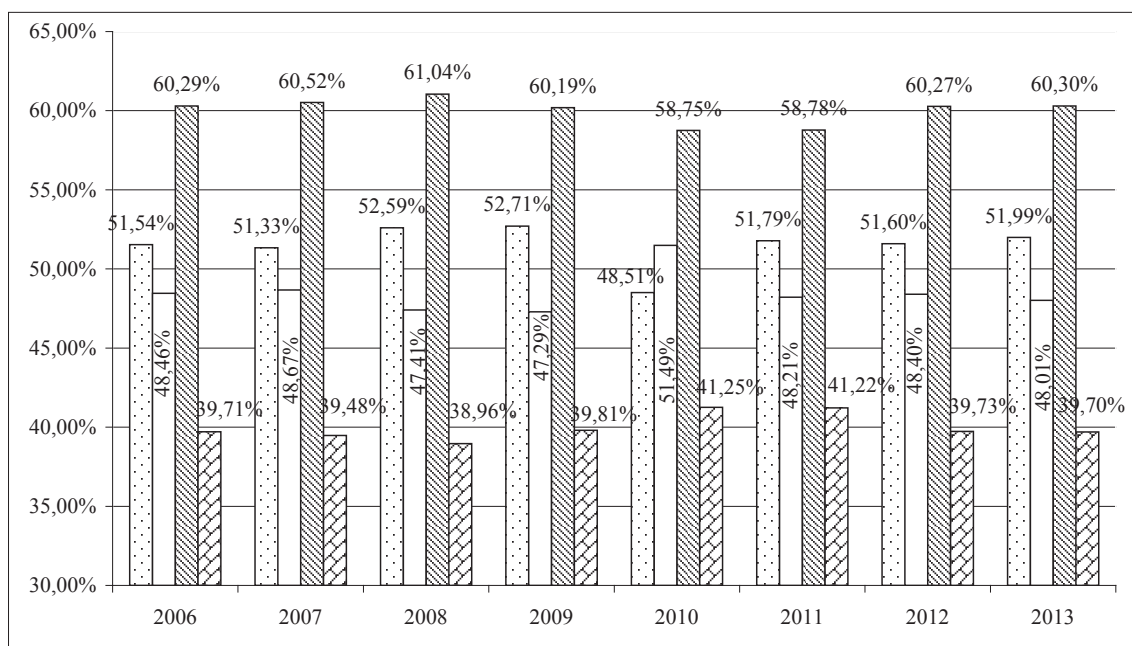


Рис. 1. Структура зайнятого населення за статтю та місцем проживання у Львівській області за 2006–2013 рр.

Джерело: побудовано автором за даними [11]

Так, загальне збільшення економічно-активного населення у 2013 р. порівняно з 2006 р. склала 26,3% (табл. 1). Чисельність зайнятого населення працездатного віку у регіоні була рівна 1 119,9 тис. осіб у 2013 р., що порівняно з 2006 р. збільшилася на 53,2 тис. осіб або на 4,99%.

Середній рівень зайнятості населення по області зріс з 56,1 до 58,8%. При цьому найвищий рівень зайнятості населення працездатного віку зафіксовано у 2013 р. (1 035,6 тис. осіб або 65,3% до населення відповідної вікової групи). Так, протягом 2008–2013 рр. кількість населення працездатного віку постійно зростала, а кількість зайнятого населення коливалася.

Аналіз ключових тенденцій, що характеризують стан розвитку ринку праці Львівської області є свідченням структурної перебудови економіки регіону. Спостерігається все більший занепад соціального розвитку сільських територій, посилення розвитку депопуляційних процесів, значне зростання зовнішньої міграції серед працездатного населення, серед якого молодь, зокрема висококваліфікованих працівників. Тому для окреслення напрямів розвитку ринку праці з огляду на зростання міграційної активності населення є необхідність аналізу структури зайнятості за місцем проживання (рис. 1).

Дослідження зайнятості різних категорій населення свідчить про її високий рівень серед чоловіків порівняно з жінками. І в цей же час при значно нижчому абсолютному показнику зайнятості у сільській місцевості відносний рівень зайнятості суттєво вищий, ніж у міській місцевості. У 2013 р. рівень зайнятості населення працездатного віку в Львівській області був на 3,32% вищий ніж у 2008 р. Найбільша частка зростання зайнятості спостерігається серед чоловіків – на 2,9%. Однак відбулось і збільшення рівня зайнятості сільського населення на 3,22%. Загальне скорочення середньорічної кількості найманих працівників з кожним роком складає 19,61%.

Зайняте населення Львівської області складає 8,1% у загальній чисельності зайнятого населення всієї України. У таблиці 2 наведено розподіл зайнятого населення Львівської області за видами економічної діяльності.

Так, у структурі зайнятого населення регіону у 2013 р., найбільша питома вага припадає на сферу торгівлі, ремонту автомобілів, побутових виробів та предметів особистого вжитку, а також діяльність готелів та ресторанів – 20,60%, а також сільське та лісове господарство, мисливство та рибництво – 19,86% (рис. 2). Також у структурі не відбулися значні зміни, за винятком скорочення частки зайнятого населення у сфері нерухомого майна, оренди, інжинірингу та надання послуг підприємцям на 80,97% та значне зростання кількості зайнятих у будівництві за період 2008–2013 рр. на 18,11%. Найбільше падіння кількості зайнятих відбулося у фінансовій діяльності – на 28,80%, промисловості – на 8,59%. Позитивні зміни відбулися у сільському господар-

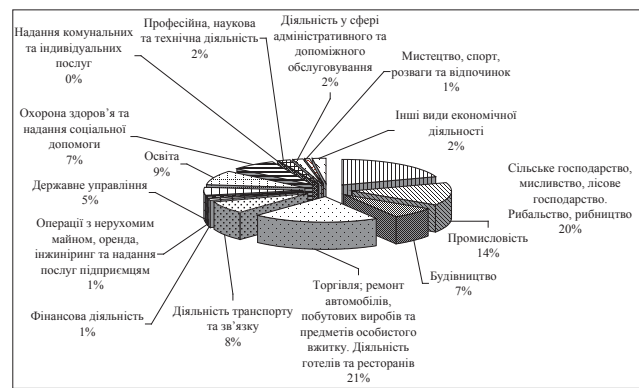


Рис. 2. Структура зайнятості населення за видами економічної діяльності у Львівській області, станом на грудень 2013 р.

Джерело: побудовано автором за даними [11]

Таблиця 2  
Розподіл зайнятого населення Львівської області за видами економічної діяльності у 2008–2013 рр.

Показники	2008	2009	2010	2011	2012	2013
Кількість зайнятого населення у віці 15–70 років, тис. осіб, залежно від виду діяльності:	1 092,5	1 085	196,7	1 100,7	1 099,9	1 104,7
Сільське господарство, мисливство, лісове господарство. Рибальство, рибництво	177,3	175,2	176,3	204,3	205,9	219,4
Промисловість	175,1	172,6	169,7	161,6	158,9	158,3
Будівництво	66,8	80,6	82,6	80,4	79,8	78,9
Торгівля, ремонт автомобілів, побутових виробів та предметів особистого вжитку. Діяльність готелів та ресторанів	227,6	225,1	232,6	233,2	234,2	227,6
Діяльність транспорту та зв'язку	78,4	72,8	73	74,2	74,8	84,7
Фінансова діяльність	18,4	14,9	14,8	14,7	14,0	13,1
Операції з нерухомим майном, оренда, інжиніринг та надання послуг підприємцям	63,6	61,7	60,9	52,5	53,0	12,1
Державне управління	56	57,1	63,5	59,4	59,8	55,3
Освіта	104,9	104,1	103,1	102	101,8	103,3
Охорона здоров'я та надання соціальної допомоги	83,6	81,4	81,4	81,4	80,4	79,2
Надання комунальних та індивідуальних послуг	40,8	39,5	38,8	37	37,3	
Професійна, наукова та технічна діяльність	21,8					
Діяльність у сфері адміністративного та допоміжного обслуговування	16,8					
Мистецтво, спорт, розваги та відпочинок	11,0					
Інші види економічної діяльності	23,2					

Джерело: побудовано автором за даними [11]

стві, мисливстві, лісовому господарстві та рибальстві, а також у сфері транспорту та зв'язку, де відповідно кількість зайнятих зросла на 23,75%, 8,04%. У сфері торгівлі спостерігалася динаміка значних коливань, що призвело до нульового приросту кількості зайнятих за період 2008–2013 рр.

Варто продемонструвати цікаву ситуацію щодо потреби у працівниках у 2013 р. (рис. 3). Отже, найбільшою кількістю працівників потребує сфера торгівлі та сфера надання послуг, зокрема готельно-туристичних (12%), а також сфера операцій з нерухомості та лізингу (9%). Негативною тенденцією характеризується попит на робочу силу у 2008–2013 рр., що скоротився на 76,6%. Найскладнішою є ситуація у сфері фінансової діяльності, де скорочення склало 67%, будівництво – 75%, торгівля – 56%, операції з нерухомим майном – 76%. Так, найбільший попит на робочу силу спостерігався у 2006 р. (4,7 тис. осіб), найнижчий – у 2013 р. (1,1 тис. осіб).

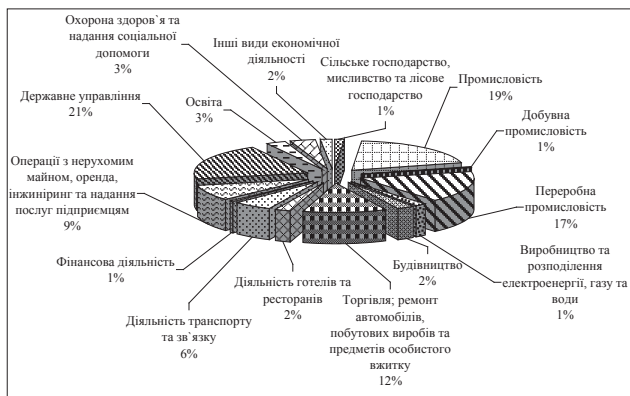


Рис. 3. Структура потреби в працівниках за видами економічної діяльності у Львівській області, станом на грудень 2013 р.

Джерело: побудовано автором за даними [11]

Кількість зайнятої молоді за період 2006–2013 рр. скоротилася на 2,94%. У структурі зайнятості молоді за видами економічної діяльності суттєвих змін не

відбулося, найбільшу питому вагу займають промисловість, торгівля, освіта, фінансова діяльність тощо.

Протягом останніх років рівень безробіття постійно зменшувався, і лише у період кризових років (2008–2009 рр. та 2010–2011 рр.) він зріс на, відповідно, 28,30% та 4,20%, але з 2012 р. знову почав зменшуватися (табл. 3). Значна кількість робітників була вивільнена у 2006 р. – 8,8 тис. осіб, що на 54,4% вище ніж у 2012 р. Незначне вивільнення спостерігається у 2009 р. За період з 2006 до 2012 р. вивільнення робітників скоротилося на 35,23%.

Суперечливими є дані щодо зареєстрованого безробіття (за методологією МОП) у віці 15–70 років та працездатного населення (рис. 4). Так, його рівень за 2005–2010 рр. постійно зменшувався. У 2007–2008 рр. спостерігалася тенденція до збільшення працевлаштування незайнятих трудовою діяльністю, а вже у 2009 р. відбувається падінням. Однак варто зазначити, що з 2011 р. спостерігається незначне збільшення цього показника до позначки 38,9 тис. осіб у 2012 р., що становить 20,4%.

Безробіття серед населення впливає на такий негативний показник життя суспільства, як рівень міграції. Для виявлення наявності взаємозв'язку між цими показниками доречно використати регресійно-кореляційний метод і побудувати просторові моделі по Львівській області.

$$Y = -1,20294 * X_1 - 0,26945 * X_2,$$

де  $Y$  – результативний показник (обсяг зовнішньої міграції);  $X_1$  факторний показник безробіття у регіоні (рівень безробіття населення (за методологією МОП) у віці 15–70 років);  $X_2$  – рівень вивільнення працівників.

Якість та достовірність рівняння множинної регресії перевірено за допомогою коефіцієнтів множинної кореляції, що рівний 0,9712, та детермінації, який склав 0,94318. Отримані значення свідчать про значущість моделі (скорегований коефіцієнт детермінації – 0,91477). Дослідження проведено методом покрокової регресії з  $F$ -включенням при ступенях свободи 2,4 і рівневі довіри  $p = 0,0323$ .

Наголосимо, що результати дослідження демонструють, по-перше, низький рівень довіри населення

Таблиця 3

Динаміка та структура зареєстрованого безробіття за причинами незайнятості у Львівській області за 2006–2013 рр.

Категорія	2006	2007	2008	2009	2010	2011	2012	2013
Кількість безробітних, зареєстрованих у державній службі зайнятості, осіб	51 616	42 006	32 849	42 145	25 838	26 922	22 614	26 514
Особи, які не були зайняті до 1 року, осіб	45 276	37 699	29 556	37 084	24 192	24 003	20 225	23 735
% структури	87,72	89,75	89,98	87,99	93,63	89,16	89,44	89,52
Вивільнені у зв'язку зі змінами в організації виробництва та військовослужбовці, звільнені за скороченням чисельності або штату без права на пенсію, осіб	3 119	3 099	2 048	1 826	2 484	1 704	1 482	1 798
% структури	6,89	8,22	6,93	4,92	10,27	7,10	7,33	7,58
Звільнені за власним бажанням, осіб	4 527	3 189	2 364	2 814	1 725	1 839	1 512	1 746
% структури	10,00	8,46	8,00	7,59	7,13	7,66	7,48	7,36
Випускники навчальних закладів, осіб	2 477	1 848	1 334	1 918	2 066	3 023	2 508	2 333
% структури	5,47	4,90	4,51	5,17	8,54	12,59	12,40	9,83
Не зайняті з інших причин, осіб	34 781	29 401	23 698	30 326	17 796	17 207	14 510	17 568
% структури	76,82	77,99	80,18	81,78	73,56	71,69	71,74	74,02
Особи, які не були зайняті з різних причин більше 1 року, осіб	6 340	4 307	3 293	5 061	1 646	2 919	2 389	2 779
% структури	12,28	10,25	10,02	12,01	6,37	10,84	10,56	10,48

Джерело: побудовано автором за даними [11]

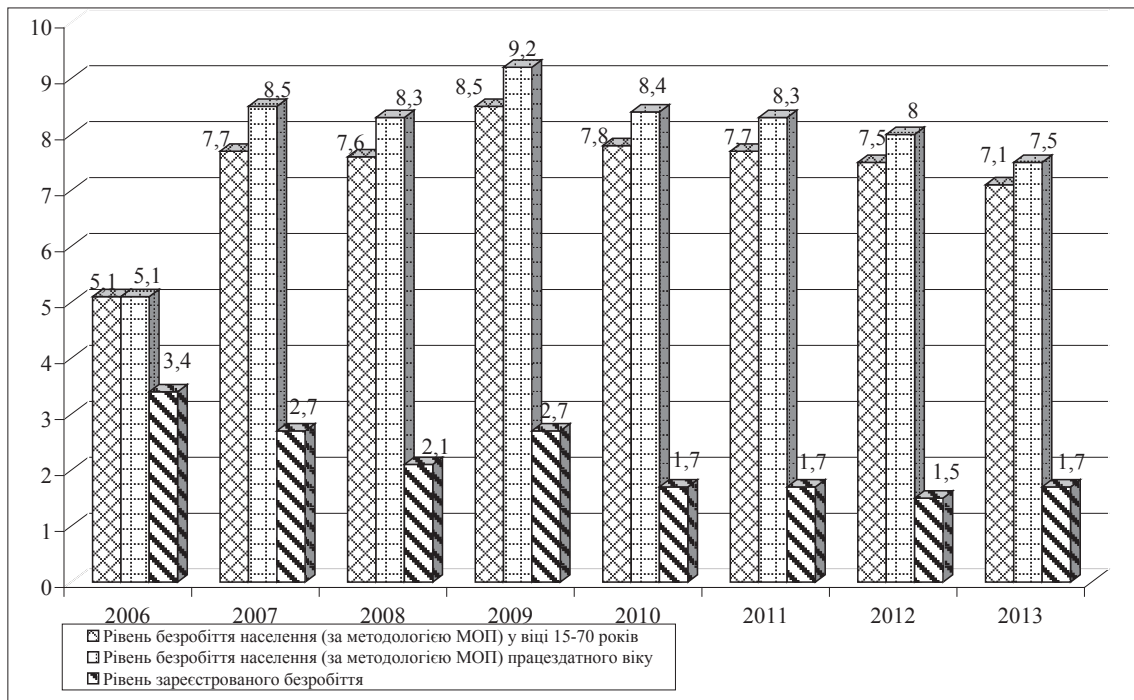


Рис. 4. Динаміка рівнів безробіття населення Львівської області за 2006–2013 рр.

Джерело: побудовано автором за даними [11]

у можливість реальної допомоги з боку Державної служби зайнятості; по-друге, відсутність правових знань щодо статусу безробітного; по-третє, відсутність вакантних місць у службах зайнятості.

**Висновки.** На основі проведеного дослідження можна зробити висновки, що несприятливі тенденції для формування розвитку ринку праці в умовах євроінтеграції відігравали ключову роль у поглибленні трудової міграції. Відродження великомасштабної міжнародної міграції в Україні в останні роки спонукало до розроблення нових методів аналізу її впливу на кон'юнктуру ринку праці. Особливого значення набув новий підхід з урахуванням причинно-наслідкового зв'язку міграційних процесів. Великі обсяги міграції знижують реальний рівень заробітної плати і пропозицію праці, оскільки просторові кореляції приховують близько двох третин національного впливу міграції на рівень оплати праці працівників, зокрема й рівень зайнятості населення.

#### БІБЛІОГРАФІЧНИЙ СПИСОК:

- Card D.E. Immigrant inflows, native outflows and the local labor market impacts of higher immigration. *Journal of Labor Economics*, 19, pp. 22–64.
- Borjas, G. J., 2001. The labor demand curve is downward sloping: re-examining the impact of migration on the labor market. *Quarterly Journal of Economics*, 118, pp. 1 135–1 174.
- Angrist J.D., Kugler, A.D., 2003. Productive or counterproductive? Labour market institutions and the effect of migration on EU natives. *Economic Journal*, 113, pp. 302–37.
- Князев С.І. Праця і її роль у модернізації економіки та забезпеченні сталого розвитку суспільства / С.І. Князев, У.Я. Садова // Соціально-економічні проблеми сучасного періоду України. Модернізація економічного розвитку регіону : [зб. наук. пр.] / НАН України. Ін-т регіональних досліджень ; редкол. : В.С.Кравців (відп. ред). – Львів, 2012. – Вип. 4(96). – 451 с.
- Біль М.М. Розвиток ринків праці в умовах активізації міжрегіональних інтеграційних процесів / М.М. Біль // Соціально-економічні проблеми сучасного періоду України. Регіональна конвергенція та трансграничні ринки : [зб. наук. пр.] / НАН України. Ін-т регіональних досліджень ; редкол. : відп. ред. В.С. Кравців. – Львів, 2011. – Вип. 5(91). – 2011. – 385 с.
- Теслюк Р.Т. Територіальні особливості трансформації системи зайнятості та формування доходів населення України / Р.Т. Теслюк, Г.О. Зелінська, О.В. Махонюк // Соціально-економічні проблеми сучасного періоду України. Регіональні особливості організації праці в умовах системної кризи : [зб. наук. пр.] / НАН України. Ін-т регіональних досліджень ; відп. ред. Є.І. Бойко. – Львів, 2010. – Вип. 4(84). – 480 с.
- Бідак В.Я. Оптимізація зайнятості населення регіону: проблеми трудобезпеки на молодіжному ринку праці / В.Я. Бідак // Молодіжна політика: проблеми та перспективи : [зб. наук. пр.]. – Вип. 3. – Дрогобич : Держ. педуніверситет ім. Івана Франка, 2012. – С. 62–68.
- Семенова К.Д. Статистична оцінка рівня зайнятості населення Одеської області / К.Д. Семенова // Вісник соціально-економічних досліджень. – 2012. – № 4(47). – С. 364–371, С. 365.
- Dustmann, Ch., Hatton, T., Preston, I., 2005. The labour market effects of immigration. *The Economic Journal*, 115 (November), pp. 297–299.
- Державна служба статистики [Електронний ресурс]. – Режим доступу : <http://www.ukrstat.gov.ua/>.
- База даних управління статистики у Львівській області [Електронний ресурс]. – Режим доступу : [http://database.ukrcensus.gov.ua/statbank\\_lviv/Database/18PRACIA/ databasetree\\_uk.asp](http://database.ukrcensus.gov.ua/statbank_lviv/Database/18PRACIA/ databasetree_uk.asp).