

УДК 65.01:339

Нагірна М.Я.

*аспірант кафедри зовнішньоекономічної та митної діяльності
Національного університету «Львівська політехніка»*

ІНСТРУМЕНТАРІЙ ЕтіОЛОгіЧНОЇ ДіАГНОСТИКИ ЕКСПОРТНО-ІМПОРТНОЇ ДІЯЛЬНОСТІ ПІДПРИЄМСТВ

У статті досліджено та охарактеризовано основні елементи інструментарію етіологічної діагностики експортно-імпоротної діяльності підприємств. Проаналізовано літературні джерела щодо основних інструментів, що використовуються в економічній діагностиці. Також запропоновано структурно-логічну модель поліпараметричного вибору методів етіологічної діагностики та модель вибору типу діагностичної системи за параметром цільового спрямування.

Ключові слова: етіологічна діагностика, інструментарій діагностики, методи діагностики, економічні індикатори, експортно-імпортна діяльність.

Нагірная М.Я. ИНСТРУМЕНТАРИЙ ЭТИОЛОГИЧЕСКОЙ ДИАГНОСТИКИ ЭКСПОРТНО-ИМПОРТНОЙ ДЕЯТЕЛЬНОСТИ ПРЕДПРИЯТИЙ

В статье исследованы и охарактеризованы основные элементы инструментария этиологической диагностики экспортно-импортной деятельности предприятий. Проанализированы литературные источники по основным инструментам, используемым в экономической диагностике. Также предложено структурно-логическую модель полипараметрического выбора методов этиологической диагностики и модель выбора типа диагностической системы по параметру целевого направления.

Ключевые слова: этиологическая диагностика, инструментарий диагностики, методы диагностики, экономические индикаторы, экспортно-импортная деятельность.

Nahirna M. Ya. TOOLKIT OF ETIOLOGICAL DIAGNOSTIC OF EXPORT AND IMPORT ACTIVITIES OF ENTERPRISES

In this article the basic elements of toolkit of etiological diagnostic of export and import activity are explored and described. Analyzed the literature on the main instruments used in economic diagnostic. Also proposed structural and logical model of polyparametric choice of methods of etiological diagnostic and model of selection the type of diagnostic system in parameter of targeted use.

Keywords: etiological diagnostic, diagnostic toolkit, diagnostic methods, economic indicators, export and import activities.

Постановка проблеми. Ефективним механізмом, що забезпечує можливість не тільки вчасно реагувати на зміни середовища функціонування, але і прогнозувати майбутній стан діяльності підприємства, є етіологічна діагностика підприємницької діяльності. Проте у сучасних наукових доробках практично немає інформації стосовно інструментарію такої діагностики, а тому вона практично не здійснюється на сучасних підприємствах. Також варто зазначити, що саме експортна та імпортна діяльності як пріоритетні різновиди зовнішньоекономічної діяльності займають значну частку серед операцій сучасних підприємств України. Отож, на сьогодні важливим є комплексне дослідження та розроблення інструментарію етіологічної діагностики експортно-імпоротної діяльності підприємств, як важливого елемента розвитку цієї діагностики на підприємствах.

Аналіз останніх досліджень та публікацій. Інструментарій діагностики будь-якого типу є важливим елементом комплексного дослідження такої діагностичної системи. Як стверджує І.В. Кривов'язюк, діагностичний інструментарій є сукупністю загальних та конкретних наукових способів опрацювання інформаційного масиву щодо фінансової діяльності суб'єктів господарювання. Автор також зазначає, що саме принципи діагностичного апарату регулюють методика та методології діагностики, а також її процедури [1, с. 64]. Т.О. Загорна пропонує відносити до діагностичного інструментарію прогностичні методи якісного та кількісного характеру, методи аналізування виробничих факторів та економіко-математичні методи [2, с. 34-53]. Найбільш комплексну характеристику елементів діагностичного інструментарію наводять О.Є. Кузьмін та О.Г. Мельник [3, с. 28] та відносять до інструментів діагностичні засоби, методи, методики, критерії та бізнес-індикатори.

Як зазначалося, важливим елементом діагностичного інструментарію є визначення методичного апарату діагностики. Наукове дослідження та систематизація методів етіологічної діагностики зокрема чи економічної діагностики загалом є важливим та невід'ємним структурним елементом дослідження такої діагностики. Як зазначає О.Г. Мельник, повнота, результативність, обґрунтованість та правдивість економічної діагностики підприємницької діяльності великою мірою залежать від правильного вибору діагностичних методів [4, с. 124]. І. Бланк надає перевагу використанню саме діагностичних методів при здійсненні економічного оцінювання параметрів кризового розвитку суб'єкта підприємницької діяльності, що створюють загрозу банкрутства підприємства в майбутньому [5].

Діагностичний економічний інструментарій охоплює також виокремлення, систематизацію та характеристику індикаторної бази, що використовуються при здійсненні діагностики. Виокремленню та дослідженню економічних індикаторів оцінювання експортно-імпоротної діяльності підприємств присвячені праці багатьох науковців. Під час наведення авторами таких індикаторів, велика когорта із них зазначає важливість визначення ефективності як комплексного показника оцінювання та діагностування експортно-імпоротної діяльності. Так, наприклад, О.А. Гаркуша стверджує, що саме ефективність здійснення будь-якої зовнішньоекономічної операції є найважливішою її умовою [6].

Науковці А.М. Вічевич та О.В. Максимець [7] та колектив науковців [8, с. 211-212] акцентують на доцільності поділу показників оцінювання зовнішньоекономічної діяльності підприємств на наступні групи: абсолютні показники, що містять обсяги експорту та імпорту, обсяги накладних витрат на експорт та імпорт, кількість та суму отриманих і повернутих рекламаций тощо, відносні показники, до

котрих автори включають індекси динаміки (вартості, фізичного обсягу, ціни та кількості тощо), коефіцієнти виконання зобов'язань щодо експортно-імпорتنних операцій, коефіцієнт повернення коштів від експорту та імпорту: структурні показники, що охоплюють: географічну і товарну структуру експорту та імпорту, структуру витрат накладних на експортно-імпорتنні операції; показники ефективності, куди належать абсолютна та валютна ефективності експортно-імпорتنних операцій, середня тривалість обороту операції експорту чи імпорту.

Більш комплексну класифікацію індикаторів, що застосовуються у економічній діагностиці підприємницької діяльності подано у джерелі [9], автор пропонує класифікувати такі показники наступним чином: залежно від відображуваних властивостей: кількісні та якісні; залежно від масштабності використання: загальні та спеціальні; залежно від технологічних процесів утворення: первинні, похідні, синтетичні та аналітичні; залежно від способу обчислення: відносні та абсолютні. Науковці Н.В. Тарасенко та І.М. Вагнер поряд із вищепереліченими пропонують виокремлювати наступні класифікаційні ознаки [10]: залежно від характеру відображення досліджуваних процесів: натуральні, вартісні та трудові; залежно від особливостей розташування у причинно-наслідкових взаємозв'язках: результатні та факторні; залежності від способу формування: нормативні, планові, договірні, облікові, звітні та аналітичні. Однак вищевказану класифікацію не можна вважати змістовно досконалою, оскільки у ній спостерігається виокремлення аналогічних видів показників, але за різними класифікаційними ознаками. Так, наприклад, автори поділяють індикатори на абсолютні та відносні та на кількісні і якісні, що практично є синонімічними, адже абсолютні показники дають змогу оцінити діяльність підприємства у натуральному або вартісному вираженні, аналогічно як і кількісні. А якісні та відносні показники застосовують шляхом визначення співвідношення між величинами.

Складовим елементом інструментарію діагностики є також критерії економічних індикаторів. Як зазначають О.Є. Кузьмін та О.Г. Мельник [3, с. 32], критерії таких індикаторів або мірила є підґрунтям для оцінювання та визначення адекватності та оптимальності індикаторів діагностики.

Щодо технічного та програмного забезпечення, то варто відзначити, що важливою передумовою використання таких ресурсів має бути безпека інформаційного забезпечення. Адже така безпека забезпечує збереження конфіденційності інформаційних даних стосовно процедури етіологічної діагностики, що здійснюється на підприємстві. Також важливо забезпечити належний рівень програмно-технічного забезпечення для здійснення якісної та результативної етіологічної діагностики експортно-імпорتنної діяльності підприємств.

Отже, проаналізувавши літературні доробки щодо виокремлення та структурування елементів інструментарію економічної діагностики, стає очевидною практична відсутність інформаційних даних щодо інструментарію для здійснення етіологічної діагностики не

тільки експортно-імпорتنної діяльності підприємства, а й будь-яких інших видів підприємницької діяльності.

Постановка завдання. Метою дослідження є розроблення інструментарію етіологічної діагностики експортно-імпорتنної діяльності підприємств, наведення ключових елементів такого інструментарію та надання комплексної характеристики цим елементам.

Виклад основного матеріалу. Проаналізувавши літературні джерела [1-3] щодо інструментарію діагностики та джерела [3-10] щодо характеристики кожного окремого інструмента пропонується виокремити ключові інструменти етіологічної діагностики експортно-імпорتنної діяльності підприємств та комплексно їх охарактеризувати. Структуру взаємозв'язків між елементами інструментарію етіологічної діагностики експортно-імпорتنної діяльності підприємств відображено на рисунку 1.

Важливим елементом інструментарію етіологічної діагностики експортно-імпорتنної діяльності підприємств, як і економічного інструментарію, є методи такої діагностики, які запропоновано класифікувати таким чином [11]: за характером економічного оцінювання – на методи кількісного та якісного оцінювання, за шириною дослідження на фундаментальні та експрес-методи, за кількістю факторів на однофакторні та багатофакторні, залежно від деталізації об'єкта дослідження на загальні та часткові методи, за специфікою інформаційної обробки на усні, письмові, комп'ютеризовані та комбіновані, за інформаційним джерелом на фактографічні, експертні та змішані, за рівнем залучення суб'єктів діагностики: машинні, одноосібні та командні, за рівнем об'єктивності результату: об'єктивні та імовірнісні. Методи етіологічної діагностики експортно-імпорتنної діяльності підприємств формують методики такої діагностики.

З метою оптимізації процедури вибору методів етіологічної діагностики експортно-імпорتنної діяль-



Рис. 1. Структура взаємозв'язків між елементами інструментарію етіологічної діагностики експортно-імпорتنної діяльності підприємств

Джерело: сформовано автором на основі аналізування джерел [1-3]

ності підприємств пропонується структурно-логічна модель поліпараметричного вибору методів етіологічної діагностики, що зображена на рисунку 2. В моделі структуровано основні параметри, за якими відбувається відбір, та наведено відповідні їм методи.

Щодо основних параметрів вибору методів етіологічної діагностики експортно-імпоротної діяльності підприємств, як зазначено на рисунку 2, варто виокремити такі:

1. Масштабність дослідження:

- експортно-імпортна діяльність загалом;
- елемент експортно-імпоротної діяльності (до важливих елементів експортно-імпоротної діяльності варто зарахувати виробничу складову, маркетингову, фінансову тощо).

2. Характер вхідної інформації:

- формалізована (отримана шляхом проведення відповідних розрахунків, подана за допомогою відповідно структурованих даних);
- неформалізована (ґрунтується на основі думок та міркувань одного чи низки експертів).

3. Наявність кваліфікованих трудових ресурсів:

- відсутність кваліфікованих кадрів, здатних самостійно реалізувати діагностичний процес;
- наявність одного кваліфікованого працівника;
- наявність двох і більше кваліфікованих кадрів (уможливлює застосування складніших та більш гро-моздких методів).

4. Рівень технічного та програмного забезпечення:

- високий, достатній;

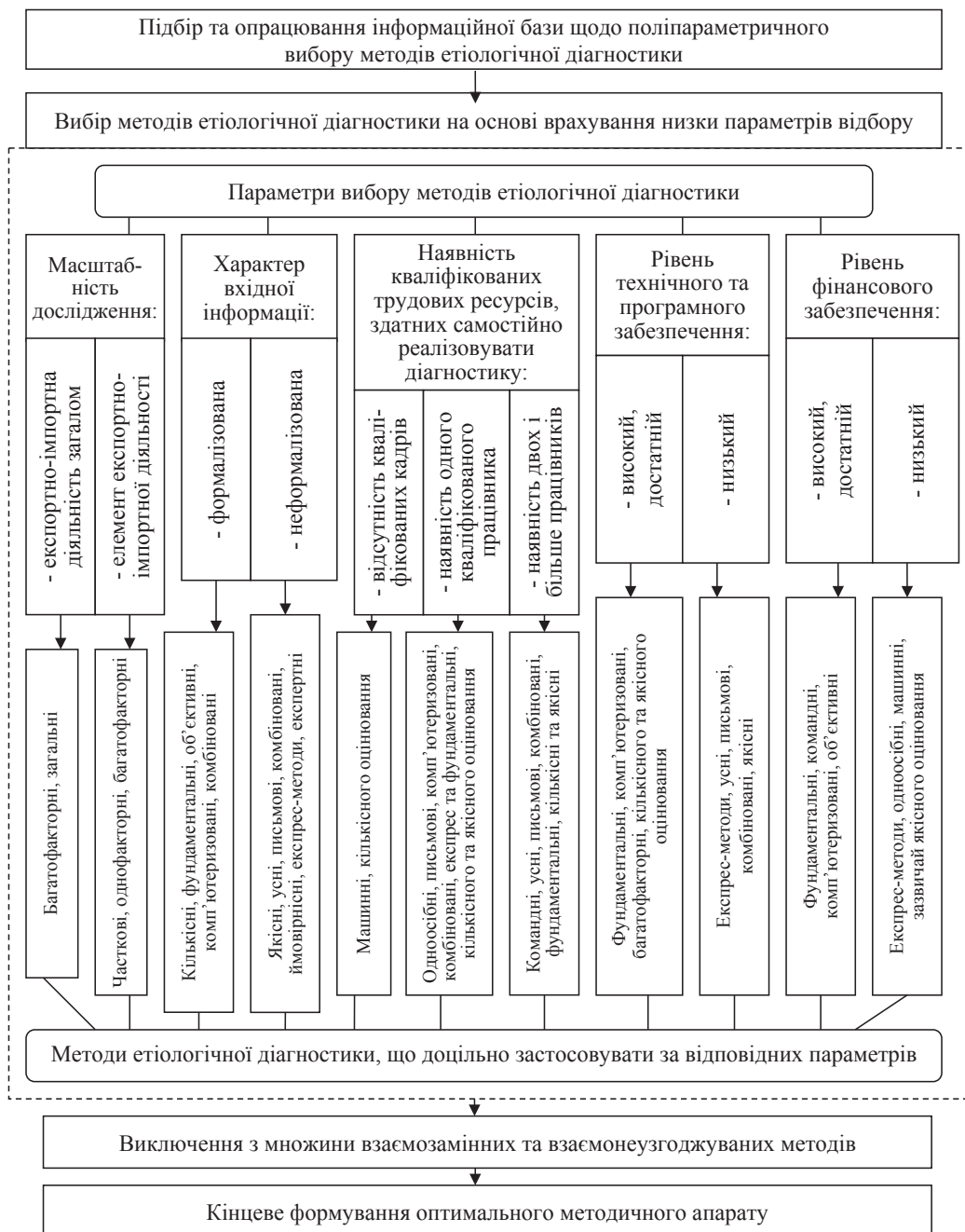


Рис. 2. Модель поліпараметричного вибору методів етіологічної діагностики експортно-імпоротної діяльності підприємств

Джерело: розроблено автором

- низький (за недостатнього рівня технічного та програмного забезпечення збільшуються часові межі, необхідні для здійснення етіологічної діагностики та реалізації діагностичних методів).

5. Рівень фінансового забезпечення:

- високий, достатній;
- низький (низький рівень фінансового забезпечення ускладнює діагностичний процес та знижує достовірність отриманих результатів).

Вагомим елементом комплексного дослідження інструментарію етіологічної діагностики експортно-імпоротної діяльності підприємств є виокремлення та систематизація економічних індикаторів такої діагностичної системи. Пропонується класифікувати індикатори етіологічної діагностики експортно-імпоротної діяльності підприємств за наступними ознаками: за інтерпретацією результату: індикатори абсолютного виміру та індикатори відносного виміру; за елементом експортно-імпоротної діяльності підприємства: індикатори діагностики виробничого процесу, індикатори діагностики кадрового потенціалу, споживчої бази, постачальників тощо; за рівнем пріоритетності: пріоритетні та допоміжні; за рівнем деталізації: часткові та комплексні; за часовим лагом прогнозування: індикатори, що забезпечують можливість визначити тенденції розвитку експортно-імпоротної діяльності в короткостроковій перспективі, індикатори, що забезпечують можливість визначити тенденції розвитку експортно-імпоротної діяльності в середньостроковій перспективі та індикатори, що забезпечують можливість визначити тенденції розвитку експортно-імпоротної діяльності в довгостроковій перспективі; за суб'єктом розрахунку: розраховані працівниками підприємства та розраховані зовнішніми фахівцями; за особливістю поширення: специфічні та загальні; за об'єктивністю отриманих даних: об'єктивні та ймовірнісні; за часом впровадження на підприємстві: раніше використовувані та нововведені; за способом вимірювання: кількісні, вартісні та працетворні.

Щодо дослідження критеріїв економічних індикаторів етіологічної діагностики експортно-імпоротної діяльності підприємств, то варто зазначити, що такі критеріальні параметри мають відповідати певним вимогам, а саме: оптимально відображати межі допустимих значень індикаторної бази, бути зрозумілими, логічно-обгрунтованими тощо. Критерії є індивідуальними для кожного індикатора та демонструють наскільки отримане значення індикатора відповідає очікуваному. Також такі критерії можуть застосовуватись для порівняння значень індикатора за низку періодів з метою визначення напрямів розвитку індикатора та позитивності чи негативності його зміни у кожному періоді.

Досліджуючи технічну базу, яку доцільно застосовувати для етіологічної діагностики експортно-імпоротної діяльності підприємств, варто наголосити, що найоптимальнішими технічними засобами є комп'ютерно-обчислювальна техніка. Основними програмними продуктами, що сьогодні існують на ринку та можуть застосовуватися з метою полегшення реалізації етіологічної діагностики експортно-імпоротної діяльності підприємств, є текстові редактори та програми дослідження і аналізування даних.

З метою заощадження часових та фінансових ресурсів на процедуру вибору типу діагностичної системи, що найдоцільніше використати для діагностування експортно-імпоротної діяльності у конкретному випадку пропонується структурно-логічна модель

вибору типу діагностичної системи за параметром цільового спрямування, що наведена на рис. 3.

Використання моделі наведеної на рис. 3 надає змогу обрати необхідний тип діагностичної системи враховуючи пріоритетну ціль здійснення діагностичних процедур. Якщо основною ціллю є необхідність діагностування результатів здійснення експортно-імпоротної діяльності, то необхідно застосовувати симптоматичну систему діагностики. Якщо ж основною ціллю є визначення перспектив ведення експортно-імпоротної діяльності в майбутньому за допомогою опрацювання інформаційного масиву щодо факторів, які впливають на досліджуваний об'єкт з подальшим визначенням величини їх впливу за допомогою низки індикаторів та моделювання на основі отриманих даних тенденцій ведення експортно-імпоротної діяльності в майбутньому, то необхідно застосовувати етіологічну систему діагностики.

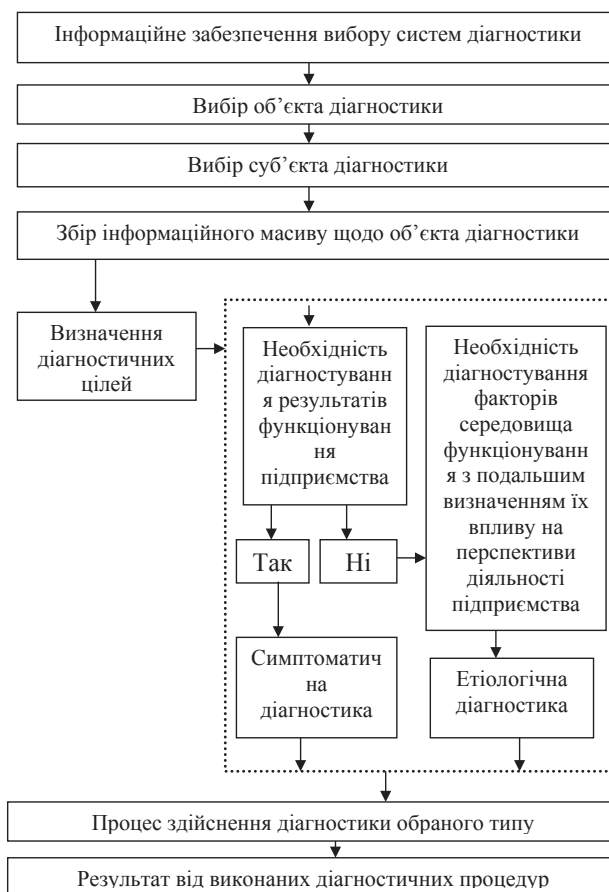


Рис. 3. Модель вибору типу діагностичної системи за параметром цільового спрямування

Джерело: розроблено автором

Висновки з даного дослідження. На основі опрацювання літературних джерел за проблемами етіологічної діагностики діяльності підприємства, було досліджено погляди низки авторів щодо інструментарію економічної діагностики та його пріоритетних елементів. На підставі виконаних досліджень розглянуто основні елементи інструментарію етіологічної діагностики експортно-імпоротної діяльності підприємств запропоновано структурно-логічну модель поліпараметричного вибору методів етіологічної діагностики та наведено комплексну класифікацію індикаторів етіологічної діагностики експортно-імпоротної діяльності підприємств.

БІБЛІОГРАФІЧНИЙ СПИСОК:

1. Кривов'язюк І.В. Економічна діагностика : [навчальний посібник] / І.В. Кривов'язюк. – К. : Центр учбової літератури, 2013. – 456 с.
2. Загорна Т.О. Економічна діагностика : [навчальний посібник] / Т.О. Загорна. – К. : Центр учбової літератури, 2007. – 400 с.
3. Кузьмін О.Є. Обґрунтування інструментарію полікритеріальної діагностики діяльності машинобудівних підприємств в умовах економічної кризи / О.Є. Кузьмін, О.Г. Мельник // Теоретичні та прикладні питання економіки. – 2010. – Вип. 21. – С. 27-33.
4. Мельник О.Г. Методи діагностики виробничо-господарської діяльності підприємства / О.Г. Мельник // Менеджмент та підприємництво в Україні: етапи становлення і проблеми розвитку. Вісник Національного університету «Львівська політехніка». – Львів : Видавництво Національного університету «Львівська політехніка», 2009. – № 647. – С. 120-124.
5. Бланк И.А. Финансовый менеджмент : учебный курс / И.А. Бланк. – К. : Ника-Центр, 1999. – 528 с.
6. Гаркуша О.А. Оцінка ефективності експортної діяльності виробничих підприємств [Електронний ресурс]. – Режим доступу : <http://masters.donntu.edu.ua/publ2003/fem/garkusha.pdf>.
7. Вічевич А.М. Аналіз зовнішньоекономічної діяльності / А.М. Вічевич, О.В. Максимець. – Львів : Афіна, 2004. – 140 с.
8. Козак Ю.Г. Зовнішньоекономічна діяльність підприємств : [навчальний посібник] / Ю.Г. Козак, Н.С. Логвінова // за ред. Ю.Г. Козака, Н.С. Логвінової, М.А. Зайця. – 4-те вид., перероб. та доп. – К. : Освіта України, 2012. – 272 с.
9. Швиданенко Г.О. Бізнес-діагностика підприємства / Г.О. Швиданенко, А.І. Дмитренко, О.І. Олексюк. – К. : КНЕУ. – 2008. – 344 с.
10. Тарасенко Н.В. Фінансовий аналіз / Н. Тарасенко, І. Вагнер. – Львів : Новий Світ 2000, 2008. – 444 с.
11. Нагірна М.Я. Методи етіологічної діагностики експортно-імпортової діяльності підприємств / М.Я. Нагірна // Журнал «Технологический аудит и резервы производства». – 2015. – № 2/6(22). – С. 45-49.

УДК 338.3

Олефіренко О.М.

*кандидат економічних наук, доцент,
доцент кафедри маркетингу та управління інноваційною діяльністю
Сумського державного університету*

СЕГМЕНТАЦІЯ РИНКУ ІННОВАЦІЙНО-АКТИВНИХ ПІДПРИЄМСТВ: ТЕОРЕТИЧНІ ЗАСАДИ ТА ПРАКТИЧНІ РОЗРАХУНКИ

У статті запропоновано науково-методичний підхід до сегментації областей України за рівнем впровадження підприємствами інновацій на основі кластерного аналізу. Визначені регіональні особливості функціонування промислових підприємств. Обґрунтована нерівномірність фінансово-економічного потенціалу та виробничих потужностей промислових підприємств, які належать до визначених кластерів.

Ключові слова: підприємство, сегментація, промисловість, інновації, кластерний аналіз.

Олефиренко О.М. СЕГМЕНТАЦИЯ РЫНКА ИННОВАЦИОННО-АКТИВНЫХ ПРЕДПРИЯТИЙ: ТЕОРЕТИЧЕСКИЕ АСПЕКТЫ И ПРАКТИЧЕСКИЕ РАСЧЕТЫ

В статье предложен научно-методический подход к сегментации областей Украины по уровню внедрения предприятиями инноваций на основе кластерного анализа. Выделены региональные особенности функционирования промышленных предприятий. Обоснована неравномерность финансово-экономического потенциала и производственных мощностей промышленных предприятий, принадлежащих к выделенным кластерам.

Ключевые слова: предприятие, сегментация, промышленность, инновации, кластерный анализ.

Olefirenko O.M. MARKET SEGMENTATION INNOVATIVE ENTERPRISES: THEORETICAL ASPECTS AND PRACTICAL CALCULATIONS

This article describes the scientific and methodical approach to the segmentation of regions of Ukraine on the level of enterprises to innovate based on cluster analysis. Marked regional features of industrial enterprises functioning. It is proved uneven economic and financial capacity and production capacity of industrial enterprises belonging to the selected clusters.

Keywords: enterprise, segmentation, industry, innovations, cluster analysis.

Постановка проблеми. Зміцнення конкурентних позицій вітчизняних промислових підприємств у довгостроковій перспективі на сьогодні можливе за рахунок активного впровадження інновацій як при формуванні споживчих переваг, так і при організації виробничих процесів. Ураховуючи той факт, що промислові підприємства істотно впливають на темпи науково-технічного прогресу в різних галузях народного господарства та розвиток національної економіки, виникає об'єктивна необхідність ґрунтовного дослідження їх стану в Україні в цілому та по регіонах зокрема.

Сегментація ринку є однією з ключових передумов ефективного позиціонування промислового підприємства на ринку, оскільки саме завдяки вдало визначеному сегменту та правильно прийнятим управлінським рішенням на основі сегментного ана-

лізу підприємства здатні до провадження інноваційно-активної діяльності для забезпечення його конкурентоздатності на ринку.

Аналіз останніх досліджень та публікацій. Сегментацію ринку досліджують багато як вітчизняних, так і зарубіжних вчених. Зокрема, аспекти використання цього інструменту в стратегічному плануванні розкриті в працях А.О. Старостіної [1], Р.О. Фатхутдінова [2], Г.І. Кіндарької [3], О.О. Шубіна [4], В. Сміта [5], М. Грінберга [6] та багатьох інших. Окремі питання реалізації процесу сегментації висвітлені в працях М.М. Храіменкова [7], О.В. Дадакової [8], О.В. Зозульова [9], Д.С. Вороніної [10], С. Дібба [11] та ін.

Незважаючи на значне висвітлення в наукових працях питань сегментації ринку, застосування