

СЕКЦІЯ 5

РОЗВИТОК ПРОДУКТИВНИХ СИЛ І РЕГІОНАЛЬНА ЕКОНОМІКА

УДК 332.012.2

Козирєва О.В.*доктор економічних наук,
доцент кафедри управління та економіки підприємства
Національного фармацевтичного університету***Козирєва А.К.***студент
Київського національного університету
імені Тараса Шевченка*

ДОСЛІДЖЕННЯ ПІДХОДІВ ДО ВИЗНАЧЕННЯ ЦЕНТР-ПЕРИФЕРІЙНИХ ВІДНОСИН МІЖ РЕГІОНАМИ КРАЇНИ

Стаття присвячена дослідженню підходів до визначення центр-периферійних відносин між регіонами країни. Узагальнено теоретичні підходи до визначення центр-периферійних відносин між регіонами країни та визначено відмінності між англо-американською, німецькою та вітчизняною геополітичними школами. Досліджено особливості структуризації моделі «центр-периферія» та закономірності утворення й розвитку центральних, напівпериферійних й периферійних регіонів в країні.

Ключові слова: просторове розміщення продуктивних сил, регіон, центр-периферійні відносини, район.

Козырева Е.В., Козырева А.К. ИССЛЕДОВАНИЕ ПОДХОДОВ К ОПРЕДЕЛЕНИЮ ЦЕНТР-ПЕРИФЕРИЙНЫХ ОТНОШЕНИЙ МЕЖДУ РЕГИОНАМИ СТРАНЫ

Статья посвящена исследованию подходов к определению центр-периферийных отношений между регионами страны. Обобщены теоретические подходы к определению центр-периферийных отношений между регионами страны и определены различия между англо-американской, немецкой и отечественной геополитическими школами. Исследованы особенности структуризации модели «центр-периферия» и закономерности образования и развития центральных, полупериферийных и периферийных регионов в стране.

Ключевые слова: пространственное размещение производительных сил, регион, центр-периферийные отношения, район.

Kozyreva O.V., Kozyreva A.K. ANALYSIS OF APPROACHES TO THE IDENTIFICATION OF CENTER-PERIPHERAL RELATIONS BETWEEN THE COUNTRY'S REGIONS

The article is devoted to the study of approaches to the determination of the center-peripheral relations between the regions of the country. The theoretical approaches to the determination of the center-peripheral relations between the regions of the country are generalized and the differences between the Anglo-American, German and Russian geopolitical schools are determined. The structural features of the «center-periphery» model and the patterns of formation and development of central, semi-peripheral and peripheral regions in the country are studied.

Keywords: spatial distribution of productive forces, region, center-peripheral relations, district.

Постановка проблеми. Тривалий період часу з 1991 по 2016 рр. соціально-економічний розвиток регіонів України характеризувався поглибленою диференціацією та стійкою нерівномірністю. Зростання розриву між максимальними та мінімальними значеннями показників соціально-економічного розвитку регіонів, зокрема ВРП на одну особу, склало 8,8 разу у 2014 р.; наявних доходів населення – у 10,3 разу у 2015 р.; рівня безробіття за методологією МОП – 2,8 разу за січень – вересень 2016 р.; обсягів реалізованої промислової продукції – 38,9 разу за січень – вересень 2016 р., що свідчить про збереження центр-периферійних відносин між регіонами в соціально-економічному просторі країни.

Аналіз останніх досліджень і публікацій. Теоретико-методичні аспекти формування інноваційних поштовхів для пожвавлення економічного зростання у проблемних периферійних регіонах країни представлені в роботах Е. Венаблеса, О. Гонти, Н. Кондратенко, Л. Суарес-Вілла, Ч. Харріса, Б. Хорєва.

Виділення невирішених раніше частин загальної проблеми. Значна кількість напівпериферійних і периферійних регіонів країни з боку держави потребує підтримки, спрямованої на вирівнювання їх соці-

ально-економічного розвитку, а також впровадження механізму сприяння активізації господарської діяльності в полюсах економічного зростання. Вибір і реалізація цих заходів вимагає відповідного теоретико-методологічного забезпечення.

Мета статті. Головною метою цієї статті є аналіз підходів до визначення центр-периферійних відносин між регіонами країни у просторовій економіці України.

Виклад основного матеріалу. Процес управління розвитком регіонів країни реалізується у таких ключових сферах, як соціальний, економічний та просторовий розвитку.

Тому, наукове забезпечення управління регіональним розвитком передбачає використання теоретико-практичного інструментарію теорій просторового розвитку, у першу чергу теорії «центр-периферія».

Однією з важливіших характеристик простору економіки є ієрархічність її об'єктів.

Вперше ця проблема була помічена географами та отримала свій розвиток у політичній географії і геополітиці, зокрема у теорії «центр-периферія». Найповніше даною теорією займалися англо-американська та німецька геополітичні школи.

Представниками англо-американської геополітичної школи є Х. Маккіндер (1861 – 1947 рр.), А. Мехен (1840 – 1914 рр.) і Н. Спайкмен (1893-1943 рр.).

Х. Маккіндер у доповіді «Географічна роль історії» (1904 р.) представив модель світу у вигляді трьох півконцентричних кругів: хартленду (осьовий ареал), римленд (внутрішній півмісяць) і верлдісленд (зовнішній півмісяць) [1, 2].

А. Мехен у роботі [3] виділив наступні шість факторів, які визначають морську міць (центральне положення) провідних країн світу: географічне положення; природні ресурси та клімат; протяжність території; чисельність населення; національний характер; державний лад.

Н. Спайкмен запропонував десять критеріїв, які визначають геополітичну могутність країни (центру): площа території; природа кордонів, чисельність населення, корисні копалини; економічний та технічний розвиток; фінансова могутність; етнічна однорідність; рівень соціальної інтеграції; політична стабільність, національний дух [4].

Представниками німецької геополітичної школи є: Ф. Ратцель (1844-1904 рр.), К. Хаусхофер (1869-1946 рр.), К. Шмидт (1888-1985 рр.).

К. Хаусхофер сформулював концепцію «панрегіонів», згідно з якою світ поділяється на три меридіональних понадрегіони: Пан-Америка (ядро), Євро-Африка (ядро Німеччина), Пан-Азія (ядро Японія) і периферію (Латинська Америка, Африка, Австралія) [5, 6].

Ф. Ратцель висунув ідею щодо визначальної ролі географічних факторів для роз-

витку суспільства. Крім того, автор сформулював сім основних законів просторового зростання країни [7].

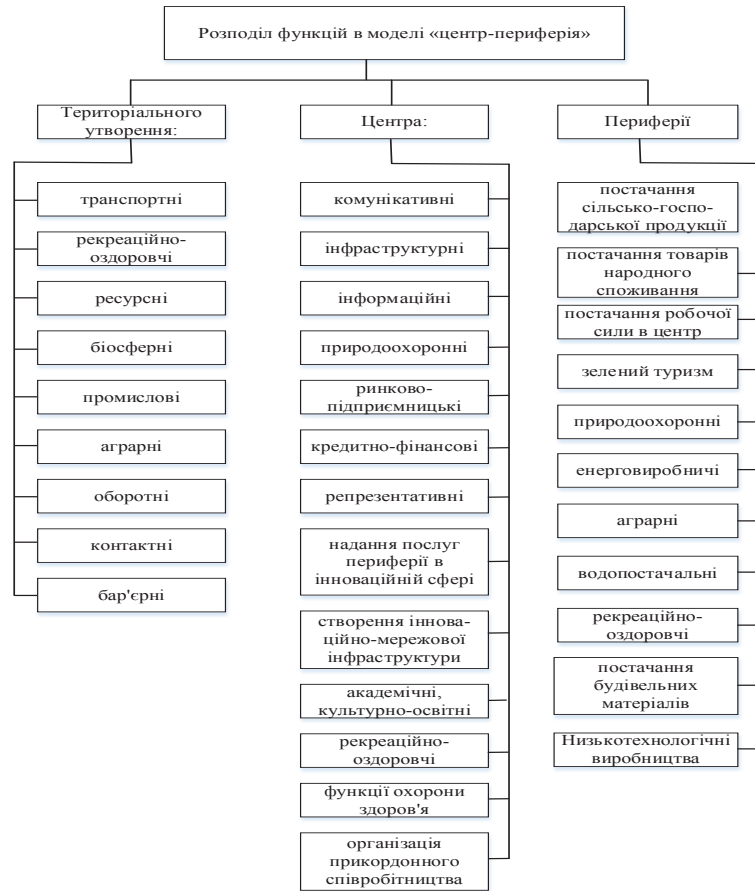


Рис. 1. Схема розподілення функцій в моделі «центр-периферія» [10]

Таблиця 1

Основні динамічні і структурні характеристики центру, напівпериферії та периферії [9]

Характеристика	Центр	Напівпериферія	Периферія
Динаміка розвитку	Невисокі але стійкі темпи розвитку	Динамічний але нестійкий розвиток	Нестійкий розвиток при його низькому початковому рівні
Економічна структура	Висока й зростаюча частка невиробничої сфери. Концентрація функцій прийняття рішень і науково-дослідних розробок (генерація науково-технічного прогресу). Структурна перебудова й «вимивання» старих галузей	Висока частка зайнятих у промисловості. Концентрація виконавчих функцій, пов'язаних з науково-технічним прогресом при сильній залежності від центру. Розвиток сучасних галузей з готовою технологією (формування «безголової» економіки)	Підвищена частка зайнятих у традиційних галузях первинного сектору й сфери послуг. Участь у територіальному поділу праці через галузі, що не визначають науково-технічний прогрес. Слабка внутрішня інтеграція і обмеженість участі в різних формах поділу праці
Соціальна структура	Бюрократизація структури робочих місць (зростання не-виробничих підрозділів у всіх сферах). Поляризація соціальної структури населення. Орієнтація населення на підвищення свого статусу	Перевага робітників з традиційними навичками індустріальної праці. Відносно гомогенний соціальний склад населення. Орієнтація на підвищення заробітків при посиленні соціальної нерівності	Перевага працівників з традиційними навичками аграрної праці. Гомогенний або різко контрастний склад населення. Орієнтація на збереження традиційних життєвих цінностей, їх конфлікт з новими вимогами
Загальна орієнтація	Посилене значення креативних та інноваційних функцій. Орієнтація на розвиток з максимальним ресурсозбереженнями	Періодичне посилення інноваційних або консервативних функцій при сталості адаптивних механізмів. Орієнтація на зростання по можливості з розвитком і збереженням ресурсів	Збереження консервативності, часткове впровадження адаптивних функцій. Орієнтація на зростання і максимальне використання ресурсів
Територіальна структура	Урбанізований район, що має тенденції до розширення. Висока територіальна концентрація населення і господарства. Моно-центризм і концентричність (поліцентрична структура як виключення)	Активна урбанізація поліцентричного або агломеративного характеру. Висока або середня територіальна концентрація	Прискорена поляризація території, варіанти: - збереження традиційних соціально-економічних укладів; - деградація поза полюсами росту; - опосередковане освоєння нових районів

Фундаментальним підґрунтям формування теорії «центр-периферія» стала теорія світсистемного аналізу, яка була розроблена Г. Франком, І. Валлерстайном, С. Аміном, Дж. Аррічі.

Попередник даної теорії Ф. Бродель описував взаємозалежність в суспільстві «світ-економіці» [8]. У неї, на думку автора, свій центр і периферія. Ф. Бродель виділяв: вузький центр; другорядні, однак досить розвинені області і величезні зовнішні околиці. Центр з'єднує найбільш передові і найбільш різноманітні. Напівпериферія має в своєму розпорядженні лише частину таких переваг. Периферія має рідкісне населення, архаїчна і експлуатується з боку центру і напівпериферії.

На думку О. Грицай, Г. Йоффе, А. Трейвиш для регіонів, які належать до центру, напівпериферії і периферії характерний цілий ряд динамічних і структурних характеристик (табл. 1).

Ці ж автори виділяють три основні ієрархічні типи регіонів: центральне, напівпериферійне і периферійне (табл. 2). Критеріями служать при цьому загальний рівень економічного розвитку, ступінь участі в територіальному розподілу праці і, що особливо важливо, відношення до інноваційного процесу.

К. Коломієць запропонував схему розподілу функцій в моделі «центр-периферія» (рис. 1) [10].

Згідно неї функції в моделі «центр-периферія» розподіляються на: територіального утворення, центру та периферії.

О. Гладкий розподілив функції між центральним ядром, ближньою та дальньою периферією наступним чином (табл. 3) [11].

Важливим аспектом в теорії «центр-периферія» виступає процес агломерації територій. Центральними темами у дослідженнях агломерацій виступа-

ють ефекти кластеризації (локалізації) і урбанізації. Ефект кластеризації призводить до локалізації підприємств у загальній сфері діяльності, а ефект урбанізації проявляється у концентрації на одній території організацій взагалі, безвідносно чи існують між ними тематична близькість.

Існує велика кількість емпіричних досліджень впливу агломераційних ефектів [12-14]. Так, Д. Шеффер та Л. Свейкаускас, проаналізувавши велику кількість емпіричних робіт, прийшли до висновку, що позитивно значні ефекти локалізації підтвердились у 47% випадків; як позитивно, так і від'ємно значимий вплив – у 10%; тільки від'ємно значимий вплив – у 24%; незначний – у 19% випадків (рис. 2).

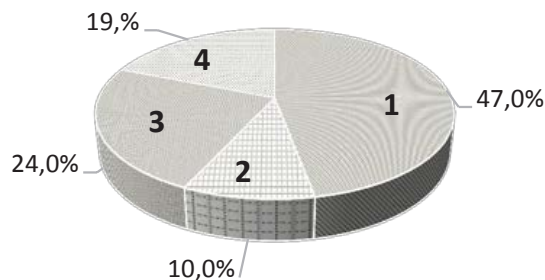


Рис. 2. Оцінка впливу ефектів локалізації [15]:
1 – позитивно значиме; 2 – як позитивно, так від'ємно значиме; 3 – від'ємно значиме; 4 – незначне

Що стосується ефектів урбанізації, то позитивно значимий вплив останніх був у 45% випадків; як позитивно, так і від'ємно значимий вплив – у 10%; тільки від'ємний – у 7%; незначний – у 38% випадків (рис. 3).

Таблиця 2

Класифікація типів центральних, напівпериферійних і периферійних регіонів країни [9]

Центральні регіони	Напівпериферійні регіони	Периферійні регіони
1. Багатофункціональні регіони столичного типу з провідною роллю четвертинного сектору і особливо специфічних столичних, тобто політико-ідеологічних і культурно-консолідуючих, функцій. В них складалась диверсифікована структура промисловості з переважанням верхніх поверхів і галузей НПП. Райони столичного типу зазвичай мають чітко ієрархізовану просторову структуру і дуже високу щільність економічної діяльності 2. Високоурбанізовані центральні райони з диверсифікованою структурою господарства і домінуванням галузей НПП, приближуючі в цьому відношенні до структури столичних районів, але з більш вираженою перевагою промислових функцій	1. Старопромислові райони зі змішаною, хоча і слабо диверсифікованою структурою економіки, із поєднанням традиційних галузей легкої і частково важкої промисловості 2. Старопромислові райони з перевагою галузей важкої індустрії і слабо диверсифікованою економікою. Більшість з них в силу ненасиченості галузями останніх двох циклів розвитку економіки знаходяться в стані стагнації або кризи 3. Райони та очаги індустріалізації, які виникли на базі традиційних регіональних (адміністративно-торгових) центрів або напівкустарних гнізд і кустів 4. Райони порівняно нової індустріалізації з високими темпами росту виробництва і населення, переважно на базі 3-го і 4-го циклів 5. Ареали, спеціалізовані на науково-рекреаційних функціях, у минулому або сільські, або дрібноміські, розташовані в курортних місцях або на периферії крупних центральних районів	1. Розвинуті аграрні з перевагою інтенсивного сільського господарства, який надає вагову частину продовольства у своїх країнах 2. Інші аграрні з перевагою малотоварних господарств, екстенсивного землекористування при високій зайнятості у сільському господарстві і у відповідних сферах, а в ряді випадків і у базових галузях промисловості 3. Райони тривалого ресурсного освоєння з осередками важкої промисловості, з населенням що склалось 4. Райони нового ресурсного освоєння з низькою щільністю населення і окремими ареалами гірничодобувної і лісної промисловості, гідроенергетики

Таблиця 3

Розподіл основних функцій центру і периферії регіону [11]

Центральне ядро	Ближньої периферії	Дальньої периферії
Ринково-підприємницькі Кредитно-фінансові і банківські Академічні науково-інноваційні Культурно-освітні, інтелектуальні Комунально-побутові і сільбищні Міжнародні, репрезентативні Інформаційні, комунікаційні Модульні високотехнологічні Соціально-орієнтовані виробничі Інфраструктурні	Прикладні науково-інноваційні Спеціалізовані освітні, культурні, розважальні Сельбищного розвантаження ядра Спортивні і рекреаційно-оздоровчі Аграрні високотехнологічні модульні виробничі Енерговиробничі Інфраструктурні Природоохоронні Транспортного розвантаження ядра	Аграрні низькотехнологічні Природоохоронні, Утилізації і переробки відходів

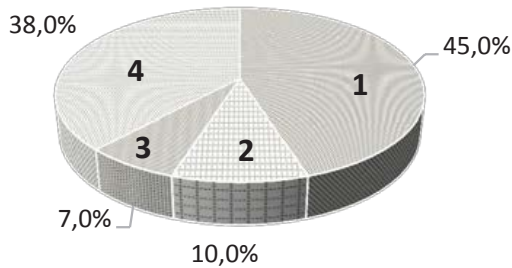


Рис. 3. Оцінка впливу ефектів урбанізації [15]:
1 – позитивно значиме; **2** – як позитивно, так від’ємно значиме; **3** – від’ємно значиме; **4** – незначне

Серед переваг, пов’язаних з урбанізацією найбільш актуальними є інноваційні, які пов’язані з перехресною дифузійною інновацій.

Модель дифузії інновацій може використовуватися як методологічна основа для моделювання процесів розвитку територій в рамках системи «центр-периферія». Базовими постулатами теорії дифузії інновацій є наступні [16]:

1. Пряма (механічна) дифузія являє собою процес розповсюдження інновацій між територіями, зазвичай, шляхом переносу інновацій від більш до менш розвинених територій.

До цього типу належать наступні форми розповсюдження інноваційного продукту:

- суцільна дифузія – процес безперервного розповсюдження нововведення шляхом охоплення великих за масштабом територій;

- ієрархічна (каскадна) дифузія передбачає поступове розповсюдження нововведень від центру, таким чином, напівпериферійні і периферійні території деякий час залишаються неохопленими;

- дифузія через переміщення базується на міграції нововведення між центрами, при цьому попередній центр втрачає своє значення, оскільки інновація мігрує до нового центру, де продовжує свій розвиток.

2. Опосередкована (стимулююча) дифузія стимулює перетворення у місцевому середовищі шляхом адаптації усіх або частини інститутів під впливом нововведення. В першу чергу це стосується глобаль-

них інновацій, або інновацій в системі управління територіальним розвитком.

Цей тип також має певні форми:

- трансформаційна дифузія, яка передбачає трансформацію інновації в місцевому середовищі шляхом трансформації під впливом місцевих факторів, отримання нових ознак та якостей. За цих умов місцеве середовище виступає в ролі вторинного інноваційного центру;

- синкретична дифузія – дана форма передбачає формування нововведення шляхом поєднання характеристик нововведення та місцевих особливостей;

- негативна дифузія формується у випадку негативної реакції місцевого середовища на нововведення. В цьому випадку нововведення не сприймається ні в якому виді, а замість цього посилюються ознаки місцевого середовища, які їй протистоять.

Таким чином, в рамках теорії дифузії інновацій описано механізм функціонування територіальних систем типу «центр-периферія» пов’язаних, як зазначають О. Гріцай, Г. Іоффе та А. Трейвіш [16], з постійними якісними перетвореннями соціально-економічних відносин в межах ядра, де паралельно із розвитком науково-технічного прогресу, виникають нові функції, концентруються новітні наукоємні види діяльності та виробництва, утворюються нові зв’язки. Все це забезпечує процес безперервної перебудови економічної системи, який супроводжується зростанням кваліфікаційного рівня ресурсів та зміною соціальної структури суспільства.

Пріоритет у вивченні процесів дифузії нововведень належить Т. Хагерстранду, який у 1952-1957 рр. в своїх наукових працях [17] заклав типізацію процесів дифузії нововведень (ПДН), хвилеву їх природу та стадійність, розробив методику імітаційного моделювання.

На думку Т. Хагерстранда сутність дифузії нововведень (ДН) полягає в тому, що згідно закону максимальної просторової експансії, нововведення, яке виникло в будь-якій точці простору, прагне до його максимального заповнення.

Процес дифузії інновацій можна розглядати як безперервний, але такий, що має певні проблеми та бар’єри (табл. 4).

Висновки з проведеного дослідження. Таким чином, теорія «центр-периферія» є потужним інстру-

Таблиця 4

Проблеми та бар’єри на шляху дифузії інновацій [11]

Проблеми дифузії інновацій		Бар’єри дифузії інновацій	
Конденсації	регіональна структура насичується інновацією до рівня, коли вона стає загальновідомою; рух у просторі завершується, а регіональна диференціація припиняється	Що абсорбують	Повністю поглинають культурне явище та перешкоджають його подальшому розповсюдженню; визначають чітку межу, за якою інновація не розповсюджується
Дифузія застарілих нововведень	Інновація втрачає новизну для центру та потрапляє на периферію	Що переривають	Фізичні перешкоди для дифузії
Периферійна інноваційність	Може бути наслідком негативної дифузії, коли під тиском обставин периферія починає генерувати свої інновації й бере роль активного консервативного полюсу	Проникні	Відфільтровують інноваційний потік, частково пропускаючи його на нову територію
Реорганізація центрів та периферій	Уся система «центр-периферія» змінюється	-	-
Статус інновацій	Нововведення можуть мати глобальний статус, в цьому випадку держава виконує функцію ретрансляції позичених інновацій, тобто виступає в якості центру не першого порядку в системі каскадної дифузії	-	-
Швидкість розповсюдження	Визначається рівнем опору оточуючого середовища	-	-

ментом дослідження закономірностей просторового розвитку регіонів країни, застосування якого дозволить підвищити ефективність управлінських рішень у сфері стимулювання інновацій, забезпечити системний підхід до моделювання просторового розвитку регіонів, усунути глибокі соціально-економічні диспропорції всередині окремого регіону.

БІБЛІОГРАФІЧНИЙ СПИСОК:

- Mackinder H.J. The Geographical Pivot of History. The Geographical Journal, 1904, vol. 23. № 4, pp. 421–437.
- Маккіндер Х. Дж. Географическая ось истории // Полис. – № 4 – 1995. – 62–69.
- Mahan H. The Influence of Sea Power Upon History, 1660–1783. The Project Gutenberg eBook [Electronic resource]: <http://www.gutenberg.org/files/13529/13529-h/13529-h.htm>
- Spykman N. The Geography of the Peace, New-York, 1944
- Haushofer Karl. Why Geopolitic? // In book: The Geopolitics. Reader / C. Toal, S. Dalby, P. Routledge – London – New-York: Routledge, 1998. – 346p.
- Хаусхофер К. О геополитике. Работы разных лет. – М.: Мысль, 2001. – 426 с.
- Ratzel F. Politische Geographic / F. Ratzel. – Munchen, Leipzig, Oldenbourg, 1897. – 715s.
- Бродель Ф. Очерки истории / Фернан Бродель. – М.: Академический проект, 2015. – 432с.
- Центр и периферия в региональном развитии / О. В. Грицай, Г. В. Йоффе, А. И. Тревиш. – М.: Наука, 1991. – 168с.
- К. В. Коломієць Модель «центр-периферія» в регіональному вимірі // Вісник ОНУ. Сер.: Географічні та геологічні науки, 2014. Т. 19, вип. 4, с. 76–87.
- Гладкий О. В. Сучасні вітчизняні концепції регіональної економіки // наукові записки Вінницького педуніверситету імені Михайла Коцюбинського. Серія: Географія. – 2012. – Вип. 24. – С. 49–63.
- Shefer D. Localization economies in SMA's: A production function analysis // Journal of Urban Economics, vol. 13 (1), p. 55–64
- Sveikauskas L.A. The Productivity of cities // Quarterly Journal of Economics. Vol. 89 (3), p.393–413.
- Beaudry C., Schiffauerova A. Who's right, Marshall or Jacobs? The localization versus urbanization debate // Research Policy. Vol. 38 P. 318–337
- Пилипенко І. О. Історичні аспекти становлення та розвитку концепції «центр-периферія» / І. О. Пилипенко [Електронний ресурс]. – режим доступу: http://www.nbu.gov.ua/portal/natural/nzvdpu_geogr/2008_15/istorichni%20aspektu
- Центр и периферия в региональном развитии / О. В. Грицай, Г. В. Йоффе, А. И. Тревиш. – М.: Наука, 1991. – 168с.
- Hagerstrand Torsten. The domain of human geography. У Chorley, Richard J. Directions in geography. London: Methuen, 1973. – pp. 67–87.

УДК 338.242:519.86

Кучер С.Ф.

*кандидат економічних наук,
доцент кафедри економіки підприємства та економічної теорії
Бердянського державного педагогічного університету*

Шарик А.С.

*магістрант
Бердянського державного педагогічного університету*

СТРАТЕГІЇ АНАЛІЗУ РЕГІОНАЛЬНИХ ЕКОНОМІЧНИХ СИСТЕМ ПРИМОРСЬКОГО РЕГІОНУ

У даній статті проведено теоретизоване дослідження сутнісної аналізу розвитку приморського регіону в системі управління. Визначено вимоги, які висуваються до аналізу. Визначено фактори розвитку регіональних економічних систем. Досліджено типи проблематики розвитку приморських територій.

Ключові слова: приморський регіон, управління, стратегія, аналіз, регіон.

Кучер С.Ф., Шарик А.С. СТРАТЕГИИ АНАЛИЗА РЕГИОНАЛЬНЫХ ЭКОНОМИЧЕСКИХ СИСТЕМ ПРИМОРСКОГО РЕГИОНА

В данной статье проведено теоретизированное исследование сущностной анализа развития приморского региона в системе управления. Определены требования, предъявляемые к анализу. Определены факторы развития региональных экономических систем. Исследованы типы проблематики развития приморских территорий.

Ключевые слова: приморский регион, управление, стратегия, анализ, регион.

Kucher S.F., Sharyk A.S. STRATEGIC ANALYSIS OF REGIONAL ECONOMIC SYSTEMS OF THE SEA COASTAL REGION

In given article theoretical research of essence of the strategic analysis of development of region in a control system of economic stability is lead. It is determined requirements which are put forward to the strategic analysis. Factors of development of regional economic systems are determined. The strategic purposes of development of sea coastal area are formulated.

Keywords: sea coastal area, management, strategy, the analysis, region.

Постановка проблеми. Кризові явища в економіці України за останні 3-4 роки вимагають приймати обґрунтовані стратегічні рішення. Тому все більше уваги приділяється регіональному розвитку держави, адже саме через наявність економічно сильних територій можна досягти позитивних зрушень в економіці країни в цілому. Всі наявні державні стратегії щодо реформування та подальшого розвитку економіки повинні пройти апробацію на рівні сільської, селищної, районної, міської громади, що викликає

необхідність у зміні підходів до управління даними процесами в рамках відповідного регіону.

Важливість розгляду даного питання підтверджується тим, що аспекти розвитку економіки приморських територій під різним кутом зору розглядаються як на законодавчому, так і на науковому рівні.

Аналіз провідних елементів процедури формування стратегічного плану приморського регіону, необхідного для забезпечення стійкості та розвитку являє собою етап до планових досліджень, на