

gerial self-determination as discrete-continual process of identifying an individual with respect to existing society and personally accepted criteria of managerial professionalism.

Professional and managerial self-identification unites generalized understanding of management activity, person and the understanding of the profession. Dynamics of professional self-management is the change in attitude as the subject of administrative activity and the change in attitude of personal criteria.

Professional and managerial self-determination is a persistent psychological education system and has four interrelated components: motivational and semantic, cognitive, reflective and self-regulation.

Besides the article deals with common features of professional self-management, such as establishing the individual managerial aptitudes, individual selection criteria, standards of evaluation of a person as a manager, determination of available managerial qualities, predicting the potential managerial skills, formation of the goals, objectives, plans, reviewing individual criteria and managerial skills assessments.

The author analyses the point at issue and reveals the specific formation of professional and managerial self-identity of a future leader.

Key words: manager, professional self-determination, professional and managerial self-determination, psychological readiness.

Стаття надійшла 3 червня 2014 року

УДК 376.015

Л. М. Малинович

КОРЕКЦІЙНА СПРЯМОВАНІСТЬ ПСИХОЛОГІЧНОЇ ДІАГНОСТИКИ СТАНУ СФОРМОВАНОСТІ ГОТОВНОСТІ ДО НАВЧАННЯ

Подано авторську модель структури психологічної діагностики готовності дітей з порушеннями слуху до навчання в школі, яка охоплює комунікативний, когнітивний, мотиваційний, емоційно-вольовий та сенсомоторні компоненти. Здійснено теоретичний аналіз сучасних методик дослідження, основних проблем комплексної психологічної діагностики старших дошкільників із порушеннями слуху під час визначення освітнього закладу для навчання.

Ключові слова: комунікативний, когнітивний, мотиваційний, емоційно-вольовий та сенсомоторні компоненти.

Постановка проблеми. В Україні система навчання дітей з порушеннями слуху є однією із тих сфер психологічної практики, в якій психодіагностика є основою у формуванні освітнього процесу загалом.

Виявлення своєрідності психічного розвитку дитини з порушенням слуху, її психологічних особливостей і є головною метою психодіагностики порушень розвитку. Вона є частиною комплексного обстеження дитини, яке здійснює різноманітна кількість фахівців і на основі результатів якого підбирається певний тип освітнього закладу, враховуючи розвиток сенсорно-перцептивних функцій, моторики, розумової діяльності та емоційно-вольової сфери. У сучасній системі навчально-виховного процесу існують певні вимоги до проведення ефективної діагностики особливостей психічного розвитку дітей з порушеннями слуху: йдеться про використання поряд із комплексним системним підходом, врахування структури порушення в цілому, всебічне обстеження психіки дитини, мовлення, пізнавальних процесів, особистісних особливостей розвитку, емоційно-вольової сфери. Показниками стану сформованості психічного розвитку дитини є також володіння нею правилами поведінки, уміння адекватно реагувати на оцінку виконано-го завдання, уміння оцінювати власну роботу, долати труднощі.

Водночас особливої актуальності в контексті дослідження дітей з порушеннями слуху набуло використання комплексного підходу, призначення якого не лише в побудові діагностики та визначення її результатів, але у створенні прогностичної картини готовності дитини до оволодіння навчальною діяльністю та виробі типу освітньої установи. Для ефективного забезпечення застосування комплексного підходу у психодіагностичному всебічному вивченні особистості майбутнього школяра з порушенням слуху виникають численні проблеми, які пов'язані із різноманітними теоретичними, методичними і практичними аспектами.

Стан дослідження. Нині наявні нечисленні рекомендації з обстеження дітей дошкільного віку з порушенням слуху, які представлені в працях Т. Богданової, О. Венгер, Г. Вигодської, Е. Леонгард, О. Ієсеніної, Н. Шматко, Т. Пелимської, Л. Фомічової, М. Шеремет [4, с. 17]. Групою науковців у галузі сурдопедагогіки – О. Венгер, Г. Вигодською, Е. Леонгард – також було вирішено проблему комплексного педагогічного обстеження старшого дошкільника з порушенням слуху і розроблено набір завдань із метою відбору дітей дошкільного віку у відповідні освітні заклади. Такого роду комплекс обстеження здебільшого було орієнтовано на діагностику інтелекту і пізнавального розвитку, причому обстеження фізичного розвитку, мотиваційної, особистісної та емоційно-вольової сфери було практично не представлено [1, с. 3–7]. Л. Виготський, В. Лубовський, Н. Стадненко, Т. Ілляшенко, Т. Розанова констатували необхідність вирішення проблеми своєчасного виявлення особливостей розвитку у дітей

з порушенням слуху, причиною якої є недостатність методик та діагностики стану умінь їх адаптації, максимальних і потенційних можливостей до навчання в школі, ефективності корекції порушень психічного і фізичного розвитку на ранньому етапі онтогенезу. Особливої уваги вимагає розроблення технологій відбору діагностичних методів і визначення адаптивних процедур, інструкцій щодо їх використання. Останні десятиліття характеризуються інтенсивною розробкою методи раннього виявлення дітей з порушенням слуху (З. Алієва, Л. Васильєва, А. Марусєва, Г. Лях, Т. Пелимська, Г. Таварткіладзе, L. Klein, L. Huert, P. Watkin) [4, с. 499–451]. Серед сучасних методик психодіагностичного обстеження дітей раннього віку з порушенням слуху заслуговує на увагу методика Т. Ніколаєвої, яка демонструє набір ефективних методів виявлення та опису своєрідності психофізичного розвитку дітей з порушеннями слуху раннього віку і сприяє визнанню індивідуального рівня розвитку дитини за основними лініями розвитку (соціальна, фізична, пізнавальна).

Основною проблемою психодіагностичного обстеження дошкільників із порушенням слуху є відсутність універсальної методики психологічного дослідження дітей з порушеним слухом дошкільного віку, стану їхньої психологічної готовності до навчання у школі, що і стало **метою** статті.

Виклад основних положень. Загальноприйнятна думка про те, що сучасна розвивальна система навчання дітей з порушеннями слуху не може існувати без діагностики і відбору. С. Максименко та інші спеціалісти, які здійснюють діагностику і відбір дітей у загальноосвітні чи спеціальні освітні заклади, зробили висновки щодо необхідності розгорнутого обґрунтування і закріплення на практиці комплексного підходу до діагностики порушень розвитку і відбору дітей в освітні заклади різного типу шляхом використання звичайної батареї тестів, що дозволяють уточнювати та перевіряти результати розвитку дітей [1; 2; 5]. На думку науковців, процедура діагностики повинна охоплювати орієнтацію на ситуативні фактори психофізіологічного стану (настрій дитини під час обстеження), характер її очікувань в експериментальній ситуації та стосунків із дослідником, який проводить тестування) і довготривалі фактори життєдіяльності дитини (сімейна обстановка, стиль взаємин батьків з дитиною, їх роль у збагаченні знань тощо) аспекти.

Практика засвідчує, що психологічне обстеження дітей з порушенням слуху (нечуючих та слабочуючих) супроводжується певними труднощами, які пов'язані зі специфічними особливостями їх психічного розвитку. До таких труднощів належить: нерозуміння дитиною

зверненої мови; відсутність власного мовлення або її невиразність; перелічене ускладнює спілкування з нею та можливість застосування експериментальних методик [4, с. 20, 144–148].

Т. Богданова, Л. Борщевська, Т. Добровольська, С. Забрамна, І. Левченко, Т. Розанова, О. Речіцька стверджують, що психодіагностика порушеного розвитку повинна з'ясовувати специфічні освітні потреби дитини. З метою запобігання виникнення окремих питань під час проведення діагностичного дослідження автором було детально продумано процедуру, методи і умови проведення обстеження окремо з кожної лінії розвитку. Тому під час опису змісту обстеження фізичного і пізнавального розвитку велика увагу приділялася оцінці можливостей дитини щодо наукованості: намічено фіксовані види допомоги дошкільнику; наведено критерії оцінки виконання спеціальних завдань. Також була розкрита цілісна картина можливостей кожної дитини з порушеним слухом від народження до 3-х років до початку її систематичного навчання із забезпеченням індивідуалізації процесу виховання і навчання, бо низка вчених зробили висновок, що знання «діапазону» можливостей дітей за основними лініями розвитку, своєю чергою, дають можливість розробки індивідуально орієнтованої програми для кожної конкретної дитини відповідно до її можливостей і потреб.

Теоретичний аналіз стану розробленості проблеми готовності дитини з порушеннями слуху до шкільного навчання та результатів експериментальних досліджень цієї проблеми визначає основні тенденції у розробленні технології психологічної готовності дитини з порушенням слуху до навчання у школі. Змістовно технологія представлена такими напрямками, як організаційно-методичний, корекційно-розвивальний та технологічний. Ці напрями відображають основні проблеми розвитку, навчання та виховання цих дітей у дошкільному та молодшому шкільному віці. Водночас реалізація напрямів обумовлюється станом розробленості систем психологічної готовності та її змістовим наповненням.

Основними складовими системи виступають ті показники, які відображають стан сформованості основних сфер розвитку дитини з порушенням слуху. Відповідно основний акцент здійснюється на мовленнєвому розвитку дитини, а також виявленні тих основних форм і методів розвивальної та корекційної роботи, які забезпечать формування у дитини з порушеннями слуху навичок комунікації. У цьому контексті нами визначено комунікативний компонент.

Комунікативний компонент охоплює показники стану сформованості у дошкільника здібностей у мовленнєво-мисленнєвій діяль-

ності (мовний аспект). У представленому дослідженні ця діяльність визначається рівнем розвитку індивідуального мовлення, що забезпечуватиме дитині розуміння зверненої мови та самостійне спілкування з ровесниками та дорослими, використання мовлення для пізнання навколишньої дійсності. Основними показниками стану сформованості здібностей до мовленнєво-мисленнєвої діяльності є:

- здібності до оволодіння певним рівнем розвитку різних форм мови: усної, писемної, мови жестів, дактильної азбуки, навичок читання (розуміння прочитаного);
- здібності до графічного зображення і писання друкованими літерами (самостійне написання і списування);
- здібності до зчитування з губ.

Загалом показники комунікативного компоненту взаємообумовлені, але не взаємозамінні розвитком мисленнєвої діяльності.

Здебільшого мисленнєва діяльність у дошкільників з порушенням слуху забезпечується станом сформованості (у дошкільному віці) наочно-дійового та наочно-образного мислення, а також елементарних форм словесно-логічного мислення. Відповідно компонентом психологічної готовності є когнітивний. Основними показниками когнітивного компоненту є стан сформованості пізнавальних психічних процесів:

- сприймання (зорове, слухове, тактильне, мовно-рухове);
- увага (довільна);
- пам'ять (механічна та логічна) та її процеси: запам'ятовування, час збереження, забування.

Сформованість мовленнєво-мисленнєвої діяльності впливає на формування мотивації, яка виступає одним із основних показників і рівнів особистості дитини. Відповідно психологічна готовність містить і визначення стану сформованості мотиваційного розвитку дитини. Це дозволяє виділити мотиваційний компонент. Основними показниками мотиваційного компоненту є сформованість певних мотивів:

- 1) сформованість мотиву ігрової діяльності;
- 2) сформованість мотиву навчальної діяльності;
- 3) сформованість мотиву комунікативних взаємин.

Формування особистості дитини з порушеннями слуху у дошкільному віці та її психологічної готовності до оволодіння навчальною діяльністю здійснюється відповідно до формування її емоційної та вольової сфер.

Емоційна сфера, на відміну від вольової, є природно заданою і формується з перших днів життя. Вольова сфера формується тільки на психологічному підґрунті (стан психофізичного розвитку дитини) та тих соціальних впливах, в яких зростає і перебуває дитина. Відповідно

емоційно-вольовий компонент виконує вагомую роль й у забезпеченні формування психологічної готовності, і в подальшій її трансформації в навчальну діяльність.

Основними показниками цього компоненту є:

- стан сформованості соціально прийнятої поведінки дитини;
- стан сформованості здатності до регуляції своїми діями; (дисциплінованість, дотримання правил);
- наявність самоконтролю;
- уміння слухати і підпорядковувати свої вчинки правилам шкільної взаємодії.

Ураховуючи специфіку розвитку дитини з порушенням слуху та специфіку її дефекту, стан сформованості її сенсорної сфери здебільшого обумовлює динаміку психічного розвитку загалом. Саме тому у визначенні компонентів психологічних компонентів такої дитини до шкільного навчання вагомим значення набувають показники сформованості сенсомоторних здібностей. Компонентом психологічної готовності є сенсомоторний аспект. Основними показниками цього компоненту виступають:

- стан сформованості загальної моторики, зокрема дрібної та артикуляційної;
- стан сформованості зрілості коркових структур головного мозку та розвитку центральної та вегетативної нервової системи, відповідно до вікових показників;
- стан сформованості слухової функції.

Показники сенсомоторного компоненту також обумовлюються структурою дефекту та можливостями корекційно-реабілітаційних впливів на формування компенсаторних механізмів (результат впливу на дитину системи реабілітаційно компенсаторських механізмів і сучасних технічних досягнень слухопротезування, кохлеарної імплантації та інших заходів).

Кожен із запропонованих компонентів демонструватиме свій розвиток, який обчислюватимемо такими рівнями: високий, середній і низький (рис.).

Досягнення певного рівня передбачатиме застосування нами спеціального діагностичного інструментарію, адаптованого для дослідження компонентів готовності до навчання дошкільників із порушеннями слуху.

Відомо, що психологічна готовність – це система компетенцій та компетентностей, що визначають мінімальні показники психофізіологічного, психічного, психологічного та соціального розвитку дитини у дошкільному віці [2; 5].

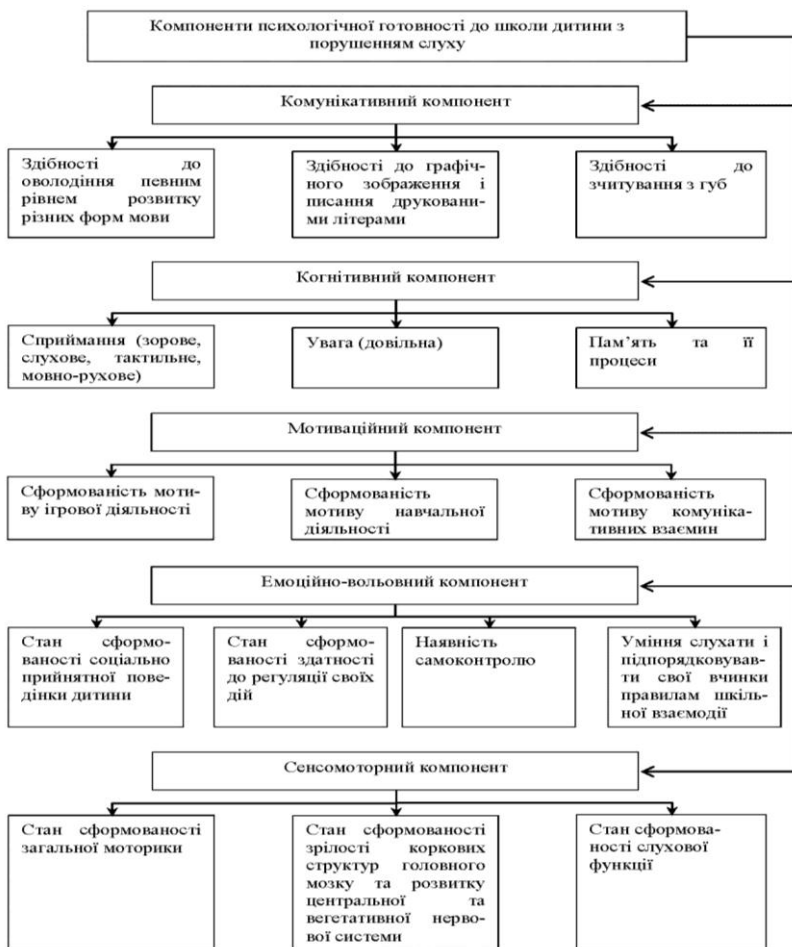


Рис. Експериментальна модель психологічної готовності дітей з порушеннями слуху до навчання в школі

Психологічна готовність як феномен соціального розвитку дитини конкретизується в сформованості зрілості. У межах представленого дослідження психофізіологічна та психічна зрілість визначаються станом сформованості ВНД, зрілості мозкових структур, аналізаторних систем та ін. Психологічна зрілість формується на психофізіологічній та психічній зрілості. Від стану сформованості психофізіологічних

механізмів залежить діяльність психічних процесів, які й виступають підґрунтям для психологічної готовності.

Водночас психофізіологічні та психічні функції не вичерпують зміст психологічної зрілості. Психологічна зрілість – це сформованість психологічних механізмів психічної діяльності (мовлення, мислення, мотивації та ін.) дитини, що забезпечують оволодіння нею навчальною діяльністю.

Висновок. Комплексне психодіагностичне обстеження дитини з порушеним слухом повинно виявити загальний рівень психофізичного розвитку і потенційні можливості та індивідуальні особливості дитини з порушеним слухом.

Для з'ясування рівня розвитку особливостей психічного розвитку дошкільника з порушенням слуху слід повно і всебічно застосовувати загальні і спеціальні психологічні методи діагностики, проте в психодіагностичній теорії і практиці вивчення психологічної готовності до навчання в школі дітей дошкільного віку існує чимало проблем. Труднощі диференційної діагностики окремих порушень психічного розвитку дітей дошкільного віку із порушенням слуху обумовлено тим, що різні відхилення в розвитку можуть мати схожі зовнішні прояви (труднощі в спілкуванні, відсутність чи порушення мовлення). Тому більшість науковців під час здійснення психодіагностичного обстеження повинні дотримуватися низки умов, забезпечуючи об'єктивне оцінювання стану психічного розвитку дитини: створення під час обстеження комфортності, встановлення емоційного контакту; пропонування завдань із найбільш легкого варіанту для створення ситуації успіху, яке викликатиме бажання подальшої роботи з експериментатором; чергування словесних і наочних методик для попередження втомленості дитини; застосування ігрового характеру завдань; урахування рівня розвитку пізнавальної діяльності.

Перспективи дослідження. В наш час комплексний підхід до діагностики закріплений в Положенні про відбір дітей з порушенням в розвитку, яке розроблено до кожного типу спеціальних дошкільних закладів і шкіл.

Незважаючи на те, що принципи діагностики порушень розвитку були розроблені, практика психологічної діагностики під час відбору дітей з порушеннями розвитку дошкільного навчання вимагає в подальшому значного доопрацювання. Реалізація комплексного підходу, на жаль, не забезпечує перехід психологічної діагностики з інтуїтивно-емпіричного рівня на рівень констатації та прогнозу, що і окреслює в подальшому пласт науково-дослідницької роботи. Також

вимагає вирішення проблема заміни кількісної оцінки емпіричною (суб'єктивною).

1. Венгер А. А. Отбор в специальные дошкольные учреждения / А. А. Венгер, Г. А. Выгодская, Э. И. Леонгард. – М.: Просвещение, 1972. – 142 с.

2. Максименко С. Готовність дитини до навчання / С. Максименко, К. Максименко, О. Главник // Серія «П» (психологічний інструментарій). – К.: Кондор, 2003. – 112 с.

3. Миронова З. В. Педагогические методики выявления детей с подозрением на снижение слуха (младенческий, ранний, дошкольный и школьный возраст) / З. В. Миронова, Т. В. Пельмская, Н. Д. Шматко. – М.: Академия, 2000. – 298 с.

4. Психолого-педагогическая диагностика: учеб. пособие для студ. высш. пед. учебн. завед. / И. Ю. Левченко, С. Д. Забрамная, Т. А. Добровольская и др.; под. ред. И. Ю. Левченко, С. Д. Забрамной. – М.: Академия, 2003. – 320 с.

5. Специальная психология: учебник для студ. высш. учеб. заведений / В. И. Лубовский, В. Г. Петрова, Т. В. Розанова и др.; под. ред. В. И. Лубовского. – 6-е изд., испр. и доп. – М.: Академия, 2009. – 560 с.

Малинович Л. Н. Корекційна направленність психологічної діагностики стану сформованості готовності к обучению

Предложена модель структуры психологической диагностики готовности детей к обучению с нарушениями слуха к обучению в школе, которая включает коммуникативный, познавательный, мотивационный, эмоционально-волевой и сенсомоторный компоненты. Проведен анализ современных методик исследования основных проблем комплексной психологической диагностики старших старшкласников с нарушением слуху при определении ученого заведения для обучения.

Ключевые слова: коммуникативный, когнитивный, мотивационный, эмоционально-волевой и сенсомоторный компоненты.

Malynovych L. M. Correctional Orientation of Psychological Diagnostics of the State of Readiness for Studying

In Ukraine the system of education of children with disabilities is one of those areas of psychological practice in which diagnostics is the basis in the construction of educational process in general. Identifying psychological features and the peculiarity of the mental development of a child with hearing impairment is the main goal of psycho disorders development. It is a part of a comprehensive examination of the child carried on by a diverse number of experts; depending on the results of such an examination the decision is made regarding the type of the educational institution considering the development of sensory-perceptive functions, motor skills, mental and emotional-volitional areas. In the modern system of educational

process, there are certain requirements as to the conducting an effective diagnostic to find out the features of the mental development of children with impaired hearing: it is about the use of complex system approach, taking into account the structure of the infringement as a whole, a comprehensive survey of the mentality of a child, speech, cognitive processes, personal features of development, emotional and volitional state.

In the article the author suggests his own model of the structure of psychological diagnostics of readiness of children with disabilities to study at school which includes communicative, cognitive, motivational, emotional and strong-willed and sensorimotor components. Theoretical analysis of modern magnitude of study is done; the basic problems of complex psychological Diagnostics of older preschoolers with hearing impaired while determining a particular type of educational institution for studying are defined.

Key words: communicative, cognitive, motivational, volitional, emotional, sensorimotor components.

Стаття надійшла 17 червня 2014 року

УДК 37.041

Ю. Р. Сурмяк,
Л. Г. Кудрик

ПСИХОЛОГО-ПЕДАГОГІЧНІ ПЕРСПЕКТИВИ САМОВИХОВАННЯ ОСОБИСТОСТІ У НАВЧАЛЬНОМУ ЗАКЛАДІ

Розглянуто значення самовиховання для розвитку особистості; проаналізовано стан самовиховання у навчальних закладах, психолого-педагогічні труднощі і проблеми, які гальмують організацію цього процесу, і намічені шляхи їх вирішення. Відображено психологічну неготовність педагогічних працівників до психолого-педагогічного керівництва самовихованням.

Ключові слова: виховання, самовиховання, самоосвіта, саморозвиток особистості, психолого-педагогічне керівництво самовихованням, психологічна готовність.

Постановка проблеми. У сучасному соціокультурному просторі особливої значущості набуває виховання активного громадянина, відповідальної, творчої особистості, здатної до постійного самовиховання і саморозвитку, спроможної реалізувати свій потенціал на користь суспільству.

На розв'язання цих завдань спрямовані Національна доктрина розвитку освіти України в ХХІ столітті (2001), Закон України «Про вищу освіту» (2014), Концепція національного виховання (1996),