

**Копытко М. І. The Study of the System of Economic Security Industry.**

*This paper examines the sphere of economic security enterprises system formation, considering the industry peculiarities, at the same time the article defines outgoing categories for its construction.*

**Key words:** *industrial enterprises, economic security system, level of economic security, functional components of economic security.*

*Стаття надійшла 8 жовтня 2013 р.*

УДК 330.322:351.863:332.1

**О. М. Марченко,  
Л. В. Гурковська**

## **ІНВЕСТИЦІЙНА БЕЗПЕКА ЛЬВІВСЬКОЇ ОБЛАСТІ: СТАН ТА НАПРЯМИ ПОЛІПШЕННЯ**

*Висвітлюються теоретико-методологічні засади інвестиційної безпеки регіону. Оцінюється рівень інвестиційної безпеки Львівської області. Аналізується структура інвестицій в регіоні за джерелами фінансування, сферами вкладення коштів. Обґрунтовуються напрями підвищення рівня інвестиційної безпеки Львівщини.*

**Ключові слова:** *інвестиційна безпека, інвестиції, капітальні вкладення, інвестицій в основний капітал.*

**Постановка проблеми.** Економічний розвиток будь-якої країни залежить від залучення й ефективного використання інвестицій. Саме інвестування забезпечує впровадження сучасних технологій, поживляє активність на ринках товарів та послуг, сприяє макроекономічній стабілізації.

У Законі України «Про основи національної безпеки України» від 19 червня 2003 р. зазначено, що загрозою вітчизняним національним інтересам є зниження інвестиційної активності і науково-технічного та технологічного потенціалу [1]. І дотепер ситуація суттєво не змінилася, актуальною є проблема інвестиційної безпеки нашої держави. Слід зауважити, що Україні притаманна суттєва регіональна диференціація економічного розвитку, яка формувалася впродовж тривалого періоду часу внаслідок дії природних, історичних, культурних, господарських та управлінських чинників. Зважаючи на це, виникає потреба в аналізі інвестиційної безпеки конкретних регіонів із метою пошуку найоптимальніших напрямів активізації регіональних інвестиційних процесів, удосконалення їхньої структури та підвищення ефективності.

**Стан дослідження.** Економічну, зокрема інвестиційну безпеку держави досліджували такі зарубіжні та вітчизняні вчені, як Л. Абалкін, О. Барановський, З. Варналій, В. Воротін, В. Геєць, Я. Жаліло, В. Кириленко та інші.

Окрім аспекти інвестиційної безпеки на рівні регіонів відображено у працях І. Бабець, З. Герасимчук, І. Олександренко, В. Томарева. Результатом їхніх наукових пошуків стали спроби сформуванню головні принципи формування ефективної державної політики забезпечення інвестиційної привабливості регіонів України, ідентифікувати загрози, обґрунтувати методичні підходи до оцінки рівня регіональної інвестиційної безпеки та її виконати. Однак значна нерівномірність регіонального розвитку зумовлює, на наш погляд, потребу в аналізі чинників, загроз та оцінки рівня інвестиційної безпеки конкретних окремих регіонів України, зокрема Львівщини, зважаючи на її лідерські позиції у рейтингу інвестиційної привабливості в Україні.

**Метою** статті є визначення чинників, оцінка рівня інвестиційної безпеки Львівської області та обґрунтування напрямів його підвищення.

**Виклад основних положень.** Згідно з Методикою розрахунку рівня економічної безпеки України під інвестиційною безпекою держави розуміється такий рівень національних та іноземних інвестицій (за умови оптимального їх співвідношення), який здатний забезпечити довгострокову позитивну економічну динаміку за належного рівня фінансування науково-технічної сфери, створення інноваційної інфраструктури та адекватних інноваційних механізмів [2].

В. Кириленко трактує інвестиційну безпеку як здатність підтримувати виробничі нагромадження та вкладення капіталу на рівні, що забезпечує необхідні темпи розширеного відтворення, реструктуризацію та технологічне переозброєння економіки [3, с. 56].

Зважаючи на ці визначення, інші вчені, зокрема В. Томарева, розуміють інвестиційну безпеку як здатність економічної системи акумулювати, залучати та ефективно використовувати інвестиційні ресурси з метою забезпечення конкурентоспроможності економіки країни (регіону) [4, с. 254].

Як певне кількісне значення обсягу інвестування, враховуючи соціальний компонент, трактує інвестиційну безпеку І. Олександренко: «Під інвестиційною безпекою регіону необхідно розуміти такий обсяг інвестицій в регіонів за рахунок оптимального поєднання внутрішніх та зовнішніх ресурсів, при якому матиме місце економічне зростання в усіх секторах економіки відтворення регіональних продуктивних сил, підвищення рівня життя населення та ріст доходів усіх економічних суб'єктів і бюджету» [5, с. 172].

На наш погляд, інвестиційна безпека регіону має передбачати не тільки такий обсяг інвестування, який забезпечує розширене відтворення, інноваційний розвиток, але й таку структуру інвестицій за сферами господарювання, яка є найбільш економічно доцільною та ефективною, враховуючи регіональні природні, культурні, історичні особливості.

Досягнення інвестиційної безпеки регіону зумовлює аналіз та оцінку її рівня з метою розроблення стратегічних і тактичних заходів його підвищення.

Нині не існує «офіційної» методики оцінки рівня як економічної, так й інвестиційної безпеки регіону. На державному рівні Наказом Міністерства економіки України № 60 від 2 березня 2007 р. затверджена лише Методика розрахунку рівня економічної безпеки України [2].

Розгорнута методика визначення стану інвестиційної безпеки викладається в монографії В. Кириленка. Формування показників інвестиційної безпеки автор пропонує здійснювати за індикативними блоками, що охоплюють: загальноекономічну сферу (блоки державних фінансів, оцінки банківської діяльності, грошово-кредитної системи, науки та інновації, інвестиційний); сферу реальних галузей економіки (блоки промисловості – електроенергетичний, кольорової металургії, машинобудівний, харчової, легкої, деревообробної, хімічної і нафтохімічної; сільськогосподарський; транспортний; будівництва; торгівлі і громадського харчування) [3, с. 185].

Автор цієї методики бере за основу саме ці дві сфери, аргументуючи що інвесторів насамперед цікавить загальноекономічний стан та провідні галузі економіки. Однак щодо оцінки рівня інвестиційної безпеки регіонів тут є певні застереження. Адже в Україні є немало регіонів, які можуть розвиватися за рахунок вкладення коштів і в інші сфери, наприклад, освіту, науку, рекреаційно-туристичний комплекс. Ще одним недоліком вищезгаданої методики є значна кількість показників.

З. Герасимчук для оцінки рівня інвестиційної безпеки регіону рекомендує 6 блоків показників економічного, правового, соціального, екологічного, кримінального та політичного характеру [6, с. 90]. На наш погляд, ця методика дозволяє оцінити загальний рівень економічної безпеки регіону, ніж конкретно інвестиційної. Перелік показників є досить широкий, деякі з них важко об'єктивно визначити (наприклад, рівень довіри населення президенту, Верховній Раді України, прокуратурі, судам, уряду, органам місцевого самоврядування), крім того, немає жодного показника, який би стосувався конкретно інвестиційної діяльності в регіоні.

Слушною є пропозиція щодо розширення системи індикаторів інвестиційної безпеки регіону за рахунок таких показників, як частка інвестицій за видами економічної діяльності, співвідношення інвестицій в сільське господарство, промисловість, будівництво тощо до обсягу їх виробництва та виконаних робіт, частка інноваційної продукції у загальному обсязі виробництва, частка інвестицій за джерелами їх надходження. Це дасть змогу виявляти більш слабкі ланки економічної системи країни (регіону), зокрема інвестиційної діяльності підприємств регіону, та вживати заходи щодо їх покращення [4, с. 256].

Отже, є потреба у розробленні типової методики оцінки регіональної інвестиційної безпеки, яка б мала фіксовану (необхідний мінімум показників) і варіативну частину (що враховувала б специфіку його господарства).

Доки такої методики немає, скористаємося для загальної оцінки рівня інвестиційної безпеки Львівської обл. індикаторами, що рекомендовані у Методичці розрахунку рівня економічної безпеки України.

Як видно з табл. 1, рівень інвестиційної безпеки Львівської обл. впродовж 2005–2011 рр. в цілому був незадовільний.

Таблиця 1

**Індикатори та порогові значення індикаторів стану інвестиційної безпеки Львівської області у 2005–2011 рр.\***

| № з/п | Індикатор, од. виміру                                       | Роки |      |      |      |      |      |      | Порогове значення |
|-------|---|------|------|------|------|------|------|------|-------------------|
|       |   | 2005 | 2006 | 2007 | 2008 | 2009 | 2010 | 2011 |                   |
| 1     | Ступінь зносу основних засобів, %                           | 46,7 | 47,7 | 46,3 | 48,1 | 60,9 | 70,1 | -    | < 35              |
| 2     | Відношення обсягу інвестицій до вартості основних фондів, % | 9,2  | 9,9  | 12,0 | 12,3 | 5,5  | 4,7  | -    | > 6               |
| 3     | Відношення обсягів інвестицій в основний капітал до ВРП, %  | 27,2 | 27,3 | 29,6 | 30,4 | 18,7 | 19,4 | 21,9 | > 25              |

|   |  |     |     |      |      |      |      |     |       |
|---|--|-----|-----|------|------|------|------|-----|-------|
| 4 | Відношення чистого приросту прямих іноземних інвестицій до ВРП, %    | 1,4 | 2,2 | 6,2  | 6,9  | 5,2  | 2,3  | 2,3 | 5-10  |
| 5 | Частка прямих іноземних інвестицій у загальному обсязі інвестицій, % | 4,4 | 6,8 | 17,6 | 19,4 | 22,4 | 10,0 | 9,0 | 20-30 |

\* Розраховано за [7].

Лише два показники (відношення обсягу інвестицій до вартості основних фондів та відношення обсягів інвестицій в основний капітал до ВРП) протягом 2005–2008 рр. були в межах порогових значень. Причому значення більшості показників різко погіршилися у 2009 р., що очевидно є наслідком фінансово-економічної кризи 2008 р. І в 2009–2011 рр. усі індикатори були або за межами порогових значень, або на нижній їхній межі.

Наші висновки підтверджуються інтегральною оцінкою інвестиційної безпеки Львівської обл. на основі таких показників: обсяг прямих іноземних інвестицій (ПІІ) на одну особу (дол. США); відношення інвестицій в основний капітал до валового регіонального продукту (ВРП) (%); частка ПІІ у ВРП (%); частка ПІІ у загальному обсязі інвестицій (%); частка вітчизняних інвестицій в основний капітал у ВРП (%); відношення чистого приросту ПІІ до ВРП (%) [8].

Як видно з рис. 1, інтегральний показник рівня інвестиційної безпеки Львівської обл. дещо перевищував своє порогове значення у 2007–2008 рр., але після 2008 р. різко знизився і вже у 2009–2011 рр. свідчив про інвестиційну небезпеку регіону.

Оцінка рівня інвестиційної безпеки Львівської обл. згідно з Методикою розрахунку рівня економічної безпеки України є досить умовною. Адже у зв'язку зі значним рівнем диференціації економічного розвитку регіонів України, на наш погляд, для кожного з них мають бути обґрунтовані свої порогові значення індикаторів. Крім того, для всебічної, комплексної оцінки рівня інвестиційної безпеки регіону, отримання ґрунтовних висновків розрахунку вищенаведених п'яти показників явно недостатньо.

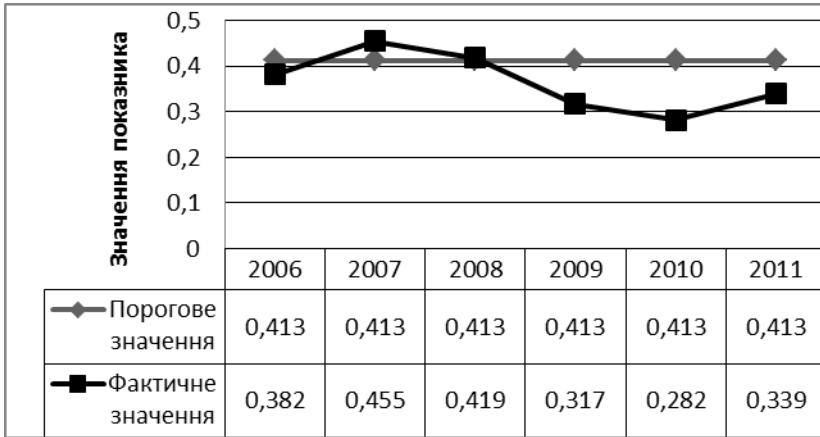


Рис. 1. Інтегральний показник рівня інвестиційної безпеки Львівської області у 2006–2011 рр. [складено за 8]

У зв'язку з необхідністю глибшого аналізу рівня інвестиційної безпеки регіону проаналізуємо чинники, стратегічні цілі та стан інвестиційної діяльності у Львівській обл.

Чинниками привабливості Львівщини для залучення інвестицій є: близькість регіону до кордону з країнами ЄС; забезпеченість сировиною для створення спільних підприємств у галузі будівельної індустрії, виробництва міндобрив, деревообробки, підприємств харчової промисловості; достатність кваліфікованих трудових ресурсів, виробничих площ із розвинутою інфраструктурою, зокрема земельними ділянками; функціонування технопарку «Яворів» з відповідними пільговими умовами; доступ до реалізації інноваційних та ЕКО-проектів за рахунок коштів ЄС в межах Програми транскордонного співробітництва «Україна-Польща-Білорусь»; наявність підприємств, які призупинили виробничу діяльність, але в них збережена інфраструктура, виробничі приміщення, трудові ресурси а отже вони можуть стати економічно активними, на договірних умовах готовими до залучення інвестицій та випуску нових видів продукції.

Пріоритетними для інвестування є такі сфери економіки, як: аграрна (створення індустріального аграрного парку); енергетична (альтернативна енергетика, енергоощадні технології); переробна промисловість; будівельна (виробництво будівельних матеріалів, енергоощадне здешевлене виробництво); приладобудування; машинобудування; електроніка та суміжні галузі; медична (відновне лікування);

рекреація; IT-сектор; розвиток туристичної галузі (зелений, сільський туризм).

Реалізація цих пріоритетів мала б відобразитися у відповідних програмах розвитку Львівщини.

Рішенням сесії Львівської обласної ради 13 березня 2007 р. була затверджена Стратегія розвитку Львівщини до 2015 року, у якій визначено такі стратегічні цілі її розвитку:

- регіон сталого економічного і підприємницького розвитку;
- ворота України до Європейського Союзу;
- регіон високоосвічених людей, інноваційного потенціалу та технологічно розвинутих підприємств;
- регіон чистого і привабливого навколишнього середовища, культури, туризму і рекреації [9].

4 квітня 2013 р. Держінвестпроект презентував результати дослідження інвестиційної привабливості регіонів України. Відповідно до отриманих даних Львівська область посіла 2-е місце в рейтингу інвестиційної привабливості серед регіонів України.

2011 р. частка Львівщини у загальнодержавному обсязі капіталовкладень становила 5,5%. За цим показником вона серед регіонів України посіла шосте місце, а за темпами приросту – восьму позицію. Отже, інвестиційний потенціал області реалізується не повною мірою.

На кожного мешканця в середньому припало 4522 грн інвестицій в основний капітал, що є дещо менше, ніж у середньому по Україні (4594 грн).

2011 р. на розвиток економіки Львівської області за рахунок усіх джерел фінансування було спрямовано 12956,7 млн грн капітальних інвестицій, що у 2,4 раза та на третину більше, ніж у 2005 р. та 2010 р. Слід зауважити, що з 2005 р. до 2008 р. була стійка тенденція до зростання обсягу інвестування.

У 2009 р. він на 34% знизився до рівня 2008 р., що очевидно пов'язано із впливом світової фінансової кризи, проте з 2010 р. вже знову почав збільшуватися (табл. 2).

Переважну частку капітальних інвестицій становили інвестиції у матеріальні активи (99%), з них інвестиції в основний капітал (у капітальне будівництво та придбання машин та обладнання) – 88,1%. На поліпшення об'єктів (капітальний ремонт) витрачено 6,6% усіх вкладень; на придбання раніше існуючих та нових будівель і споруд, об'єктів незавершеного будівництва – 3%, а на інші необоротні матеріальні активи – 1%. У нематеріальні активи спрямовано 1% капітальних інвестицій (!).

**Капітальні інвестиції у Львівській області  
за напрямками вкладення у 2005–2011 рр.\***

| Інвестиції, млн. грн                                     | Роки                     |        |        |         |        |        |         |
|--|--------------------------|--------|--------|---------|--------|--------|---------|
|  | 2005                     | 2006   | 2007   | 2008    | 2009   | 2010   | 2011    |
|  | <b>Мільйонів гривень</b> |        |        |         |        |        |         |
| <b>Усього</b>  | 5441,8                   | 6835,3 | 9872,4 | 12696,3 | 8382,2 | 9646,0 | 12956,7 |
| Інвестиції у матеріальні активи                          | ...                      | ...    | ...    | ...     | 8273,9 | 9523,7 | 12824,4 |
| <i>зокрема</i>   |                          |        |        |         |        |        |         |
| інвестиції в основний капітал                            | 4681,7                   | 5875,5 | 8287,3 | 10799,3 | 6707,6 | 8060,8 | 11415,6 |
| із них   |                          |        |        |         |        |        |         |
| капітальне будівництво                                   | 2334,3                   | 3208,5 | 4658,2 | 6243,8  | 3767,1 | 5117,7 | 7012,0  |
| машини, обладнання та транспортні засоби                 | 2347,4                   | 2667,0 | 3629,1 | 4555,5  | 2657,7 | 2610,8 | 4058,8  |
| земля  | ...                      | ...    | ...    | ...     | 47,9   | 48,2   | 16,3    |
| існуючі будівлі та споруди                               | ...                      | ...    | ...    | ...     | 227,7  | 322,4  | 314,1   |
| нові будівлі, споруди, об'єкти незавершеного будівництва | ...                      | ...    | ...    | ...     | 118,8  | 115,2  | 81,6    |
| довгострокові біологічні активи тваринництва             | 3,7                      | 8,5    | 13,2   | 6,7     | 6,1    | 19,4   | 17,2    |
| інші необоротні матеріальні активи                       | 142,2                    | 80,0   | 101,4  | 108,1   | 119,5  | 184,9  | 123,7   |
| капітальний ремонт                                       | 579,4                    | 797,4  | 1266,4 | 1653,8  | 1046,3 | 772,8  | 855,9   |
| Інвестиції в нематеріальні активи                        | 34,8                     | 73,9   | 204,1  | 128,4   | 108,3  | 122,3  | 132,3   |

\* Складено за: [10, с. 12].

Впродовж 2005–2011 рр. головним джерелом фінансування капітальних інвестицій у Львівській обл. були власні кошти підприємств і організацій. За їхній рахунок здійснювалося від 45 до 62% усіх інвестицій. Водночас, як частка іноземних інвесторів різко знизилася із 8,9% у 2005 до 2% у 2011 р. Другою за значенням у фінансуванні капітальних інвестицій у Львівській обл. є частка кредитів банків та інших позик: у 2011 р. вона становила 25,8%, що у 3 рази більше, ніж у 2010 р. У 2010–2011 рр. порівняно з 2005–2009 рр. більш ніж удвічі зросла частка капітальних інвестицій за рахунок коштів державного бюджету. Якщо у 2005–2009 рр. за рахунок державних коштів освоєно 5–6% інвестицій, то у 2010–2011 рр. – 14,2 та 10,6%.

В цілому обсяги інвестицій в основний капітал підприємств більшості видів економічної діяльності на Львівщині зросли у 2011 р. як



щодо 2005 р., так і 2010 р. ( за винятком будівництва, діяльності пошти і зв'язку). У 2011 р. порівняно з 2005 р. у 8 разів збільшились інвестиції в основний капітал сільського господарства, 5,6 разів – готелів та ресторанів, 3,5 раза – транспорту і зв'язку, 1,7 разів – промисловості. Приріст інвестицій у промисловості обумовлений збільшенням на 30,3% інвестування переробної промисловості у 2011 р. щодо 2010 р.

Євро-2012 вніс зміни щодо вибору інвестиційно-привабливих сфер економіки. Але хоча й зросла питома вага інвестицій, спрямованих на розвиток інфраструктури, діяльності у сфері культури та спорту, вона залишається невеликою (табл. 3).

Таблиця 3

**Структура інвестицій в основний капітал у Львівській області за видами економічної діяльності за 2005–2011 рр. (у%)\***

| Види економічної діяльності   | Роки         |              |              |              |              |              |              |
|---|--------------|--------------|--------------|--------------|--------------|--------------|--------------|
|   | 2005         | 2006         | 2007         | 2008         | 2009         | 2010         | 2011         |
| <b>Усього</b>   | <b>100,0</b> | <b>100,0</b> | <b>100,0</b> | <b>100,0</b> | <b>100,0</b> | <b>100,0</b> | <b>100,0</b> |
| Сільське господарство, мисливство, лісове господарство                              | 1,8          | 1,6          | 2,8          | 5,3          | 5,0          | 4,9          | 5,1          |
| Промисловість   | 30,8         | 27,3         | 27,0         | 27,2         | 25,8         | 23,0         | 18,6         |
| Будівництво   | 2,7          | 2,6          | 2,6          | 2,4          | 0,9          | 1,5          | 0,8          |
| Торгівля; ремонт автомобілів, побутових виробів та предметів особистого вжитку      | 14,5         | 16,2         | 15,2         | 16,2         | 20,7         | 9,5          | 6,5          |
| Діяльність готелів і ресторанів   | 1,0          | 1,7          | 1,2          | 2,0          | 1,9          | 1,9          | 2,1          |
| Діяльність транспорту та зв'язку  | 26,4         | 23,5         | 23,3         | 17,9         | 21,1         | 26,1         | 33,1         |
| Фінансова діяльність  | 1,8          | 1,6          | 1,8          | 1,7          | 1,1          | 1,9          | 0,9          |
| Операції з нерухомим майном, оренда, інжиніринг та надання послуг підприємцям       | 13,0         | 18,2         | 19,6         | 19,7         | 14,7         | 21,3         | 16,1         |
| Державне управління   | 0,4          | 0,7          | 0,7          | 0,7          | 0,4          | 0,3          | 0,4          |
| Освіта  | 1,5          | 1,5          | 1,2          | 1,6          | 1,7          | 1,4          | 1,4          |
| Охорона здоров'я та надання соціальної допомоги                                     | 4,1          | 2,9          | 2,7          | 2,9          | 3,8          | 1,9          | 2,3          |
| Надання комунальних та індивідуальних послуг; діяльність у сфері культури та спорту | 2,0          | 2,2          | 1,9          | 2,4          | 2,9          | 6,3          | 12,7         |

\* Складено за: [10, с. 24–25].

Як видно з табл. 3, впродовж 2005–2011 рр. у структурі інвестицій в основний капітал у Львівській області переважали частки промисловості та транспорту і зв'язку: у 2005 р. найбільшою була питома вага промисловості (30,8%), другою за величиною – транспорту та зв'язку (26,4%); у 2011 р. частка промисловості становила лише 18,6% (що на 4,4% менше, ніж у 2010 р.), а транспорту і зв'язку – 33,1%. Протягом 2006–2011 рр. спостерігалася стійка тенденція зниження інвестування у промисловості.

У 2008–2011 рр. порівняно з 2005–2007 рр. збільшилася частка інвестицій у сільське господарство: якщо у 2005–2007 рр. вона була 1,6–2,8%, то у 2008–2011 рр. – 5%. Суттєво зросли також інвестиції у сфері культури, спорту, відпочинку і розваг: у 2011 р. їхня питома вага у загальному обсязі інвестицій у Львівській області була 12%, що порівняно з 2005 р. та 2010 р. більше у 12 та 2 рази. Отже, масмо наближення до стратегічних регіональних цілей, але цього ще недостатньо, особливо у сфері рекреації та туризму.

Впродовж аналізованого періоду найменшою була частка інвестицій у такі сфери, як: охорона здоров'я і соціальна допомога (2–4%), будівництво (1–3%), фінансова діяльність, діяльність готелів та ресторанів, освіта (1–2%), державне управління (0,3–0,7%).

Отже, структура інвестицій в основний капітал за видами промислової діяльності у Львівській області протягом 2005–2011 рр. суттєво не змінилася. Найбільшою у ній була частка переробної промисловості – 59–67%, другою за величиною була частка добувної промисловості (19–26%), на третьому місці – частка виробництва та розподілення електроенергії, газу та води (9–24%).

Найбільшими у структурі інвестицій в основний капітал у переробну промисловість 2011 р. була частка харчової (21,4%) та деревообробної (13,0%) її галузей.

Інвестиційна діяльність в області є нерівномірною у районному розрізі. Найбільші обсяги інвестицій в основний капітал у Львівській області здійснювалися у місті Львові, Пустомитівському, Кам'яно-Бузькому, Яворівському, Стрийському районах. Найменше інвестицій в основний капітал освоювали у м. Моршин, Мостиському, Старосамбірському, Золочівському районах. Серед районів аутсайдерів є містакурорти (Моршин) та гірські райони, де значний туристичний і рекреаційний потенціал.

Львівська обл. є досить екологонебезпечною, оскільки тут функціонували і далі працюють різноманітні виробничі підприємства добувної, енергетичної промисловості. Її територію перетинають міжнародні транспортні шляхи, що спричиняє значний викид вихлопних

газів. Тому тут спостерігаються значні викиди шкідливих речовин в атмосферне повітря, водне середовище, великі площі зайняті відходами. Однак дані табл. 4 свідчать, що виправлення такого становища і реалізація Стратегії розвитку Львівщини з такими обсягами інвестування в охорону довкілля є неможливими.

Таблиця 4

**Капітальні інвестиції на охорону довкілля у Львівській області\***

| Показник  | Роки |      |      |       |      |      |      |
|---|------|------|------|-------|------|------|------|
|   | 2005 | 2006 | 2007 | 2008  | 2009 | 2010 | 2011 |
| Капітальні інвестиції на охорону НПС, млн. грн                                | 19,6 | 26,7 | 37,7 | 110,3 | 90,2 | 87,6 | 97,0 |
| - у % до загального обсягу капітальних інвестицій                             | 0,36 | 0,39 | 0,38 | 0,87  | 1,08 | 0,91 | 0,75 |
| - зокрема витрати на капітальний ремонт засобів природоохоронного призначення | 4,9  | 2,9  | 10,8 | 47,5  | 31,2 | 13,3 | 12,1 |
| - у % до всіх витрат на капітальний ремонт                                    | 0,84 | 0,36 | 0,85 | 2,87  | 2,98 | 1,84 | 1,41 |

\* Складено і розраховано за: [10, с. 12, 76].

Отже, аналіз структури інвестиційної діяльності у Львівській області свідчить про:

- низький рівень іноземного інвестування;
- недостатнє державне фінансування інвестиційних процесів (якщо Львівська обл. посідає 2-е місце за рейтингом інвестиційної привабливості, то саме сюди мають бути спрямовані державні інвестиційні ресурси);
- невідповідність структури інвестицій за напрямками економіки задекларованим стратегічним цілям розвитку області (область проголошена як регіон високоосвічених людей, інноваційного потенціалу та технологічно розвинутих підприємств, регіон чистого і привабливого навколишнього середовища, культури, туризму і рекреації).

**Висновки.** Львівська обл. володіє значним промисловим, сільськогосподарським, торгівельним, науковим, туристичним та науково-технічним потенціалом і має високий рівень інвестиційної привабливості насамперед у зв'язку з географічним розміщенням та наявністю

природних і трудових ресурсів. Тому регіон має значні перспективи у розвитку інвестування. Але його інвестиційний потенціал не повністю реалізовується, рівень інвестиційної безпеки є незадовільним (критично низьким), структура інвестицій не відповідає стратегічним цілям його розвитку. Відтак, насамперед необхідне розроблення стратегії інвестиційної безпеки Львівської обл., яка має відповідати Стратегії її економічного і соціального розвитку, враховувати туристично-рекреаційний та науковий потенціал.

На державному або регіональному рівні також має бути затверджена методика оцінки рівня інвестиційної безпеки регіону і здійснюватися систематичний аналіз її індикаторів. Крім того, необхідний систематичний аналіз та оцінка існуючих темпів, ефективності та періоду окупності капіталовкладень, структури інвестицій за джерелами фінансування, сферами економіки, територіальним розміщенням, відповідності показників інвестування стратегічним цілям розвитку області.

Головними завданнями державного регулювання інвестиційної діяльності в регіоні мають бути: максимально ефективне використання його ресурсів та конкурентних переваг; створення умов для запровадження інноваційних технологій; розбудова та модернізація інфраструктури регіонального розвитку.

---

1. Про основи національної безпеки України: Закон України від 19 червня 2003 р. – [Електронний ресурс]. – Режим доступу: <http://zakon2.rada.gov.ua>

2. Методика розрахунку рівня економічної безпеки України, затверджена Наказом Міністерства економіки України від 02.03.2007 р. № 60. [Електронний ресурс]. – Режим доступу: <http://zakon.nau.ua>

3. Кириленко В. І. Інвестиційна складова економічної безпеки: монографія / В. І. Кириленко. – К.: КНЕУ, 2005. – 232 с.

4. Томарева В. В. Параметри та шляхи забезпечення інвестиційної безпеки національної економіки на регіональному рівні / В. В. Томарева // Держава та регіони. Серія «Економіка та підприємництво». – 2011. – № 3. – С. 253–257.

5. Олександренко І. В. Інвестиційна безпека регіону: теоретичний аспект / І. В. Олександренко // Економічний форум. – 2012. – № 4. – С. 169–176.

6. Герасимчук З. В. Інвестиційний потенціал регіону: методика оцінки, механізми нарощення: монографія / З. В. Герасимчук, В. Р. Ткачук. – Луцьк: Надстир'я, 2009. – 232 с.

7. СтатБанк Головного управління статистики у Львівській області. [Електронний ресурс]. – Режим доступу: <http://lv.ukrstat.gov.ua/ukr/bank/stbank.php>

8. Бабець І. Г. Регіональні чинники інвестиційної безпеки України і умовах глобальної конкуренції / І. Г. Бабець, Ю. О. Науменко / Матеріали X Міжна-

родної науково-практичної конференції «Формування ефективних механізмів підвищення конкурентного потенціалу економічних систем за умов розвитку інтеграційних процесів». – [Електронний ресурс]. – Режим доступу: <http://mev-hnu.com>

9. Стратегія розвитку Львівщини до 2015 р. Затверджена Рішенням сесії обласної ради від 13 березня 2007 р. – № 193. – 53 с.

10. Капітальні інвестиції у Львівській області за 2011 рік. Статистичний збірник / Державний комітет статистики України. Головне управління статистики у Львівській області. / за ред. С. О. Матковського. – Львів, 2012. – 96 с.

**Марченко О. М., Гурковская Л. В. Инвестиционная безопасность Львовской области: состояние и направления улучшения.**

*Освещаются теоретико-методологические принципы инвестиционной безопасности региона. Оценивается уровень инвестиционной безопасности Львовской области. Анализируется структура инвестиций в регионе по источникам финансирования, сферам вложения средств. Обосновываются направления повышения уровня инвестиционной безопасности Львовщины.*

**Ключевые слова:** инвестиционная безопасность, инвестиции, капитальные вложения, инвестиций в основной капитал.

**Marchenko O. M., Hurkovs'ka L. V. The Investment Safety of L'viv Region: the State and the Directions of Improvement.**

*The theoretical and methodological principles of investment safety of region are highlighted. The level of investment security of L'viv region is estimated. The structure of investments in the region by source of funding, areas of investment is analyzed. The directions of increasing the level of investment security of L'viv region are grounded.*

**Key words:** investment safety, investments, capital investments, investments in the fixed assets.

Стаття надійшла 23 жовтня 2013 р.

УДК 658: 658.115

**І. П. Мойсеєнко,  
Р. О. Осінський**

## **ШЛЯХИ РЕФОРМУВАННЯ ЖИТЛОВО-КОМУНАЛЬНОГО ГОСПОДАРСТВА ЛЬВІВЩИНИ**

*Методами логіко-теоретичного узагальнення виявлено закономірності та окреслено проблеми житлово-комунального господарства, визначено системні основи реалізації програми реформування ЖКГ Львівщини. Обґрунтовано необхідність врахування стану, інтересів та загроз функціонування ЖКГ, забезпечення державного регулювання для визначення напрямів реформування.*

**Ключові слова:** житлово-комунальне господарство, гармонізація інтересів, загрози, забезпечення реалізації програм регулювання.