

market at the macro and micro levels. And analyzed the stages and phases of the investment process. The essence of investment in real estate, clarified its component parts and stages. Identified risks in the investment process in the real estate market, discovered additional investment risks. And analyzed attractive and unattractive characteristics of real estate as an investment asset. Particular attention is paid to the evaluation of real estate investment and property as outlined toward earning income from investing in real estate.

Key words: real estate market, investment processes, investment, management of investment activities.

Стаття надійшла 12 червня 2014 р.

УДК 338.012

**Ю. І. Кіржецький,
М. С. Кіржецька**

МЕТОДОЛОГІЧНІ ПІДХОДИ ДО ОЦІНЮВАННЯ РІВНЯ ЕКОНОМІЧНОЇ БЕЗПЕКИ НА ПРИКЛАДІ ЦУКРОВОЇ ГАЛУЗІ

Визначено структурні складники економічної безпеки цукрової галузі та окреслено їх специфіку у відповідності до досліджуваного об'єкта. Обґрунтовано підходи до оцінки рівня економічної безпеки за певними структурними складниками. Сформовано систему показників для визначених структурних складників економічної безпеки цукрової галузі. Узагальнено існуючі підходи до нормування показників та в межах визначеного діапазону нормованих показників проведено зонування ризиків. Здійснено розрахунок рівня економічної безпеки галузі за одним із структурних складників інтегрального показника економічної безпеки галузі у відповідності до визначеного алгоритму.

Ключові слова: індикативна система економічної безпеки, система показників, нормування показників, інтегральний показник економічної безпеки галузі.

Постановка проблеми. У сучасних умовах функціонування галузям економіки України вкрай важливо формувати та аналізувати критичні чинники, які безпосередньо або опосередковано впливають на захищеність або відтворюваність науково-технічного, технологічного, виробничого чи кадрового потенціалу. Основною метою аналізу є не лише можливість вчасно установити ознаки, що детермінують кризові явища, але й визначити чинники стримування сталого розвитку галузі.

Діагностика і прогнозування загроз функціонуванню та розвитку галузі є одним із завдань системи забезпечення економічної

безпеки. Формування програми захисту галузі від наявних і потенційних загроз варто розпочати із визначення та вивчення динаміки системи різних кількісних і якісних показників економічної безпеки та їх граничних значень. Кількісні та якісні показники економічної безпеки ґрунтуються на вивченні та аналізі інформації, що формується в системі макро- та мікроекономічного обліку. Зазначимо, що значна частина облікових даних виникає шляхом узагальнення показників бухгалтерської та статистичної звітності окремих суб'єктів господарювання.

Основною проблемою економічної безпеки галузей економіки в Україні є відсутність загальнодержавної індикативної системи економічної безпеки на мезорівні. Це не дозволяє здійснювати якісний моніторинг стану галузі, оцінку її економічної безпеки та виокремлювати пріоритети інвестування. Аналіз економічної безпеки галузі повинен спиратися на набір індикаторів, який дасть змогу виявити і оцінити можливі загрози, а також реалізувати необхідний комплекс програмно-цільових заходів щодо мінімізації втрат від їх впливу.

Оцінку економічної безпеки галузі можна здійснювати, використовуючи алгоритм, запропонований українськими науковцями А. І. Сухоруковим та Ю. М. Харазішвілі для оцінювання економічної безпеки держави [1], доповнивши її останнім етапом – це формування плану коригуючих дій галузі у випадку актуалізації загроз (рис. 1).

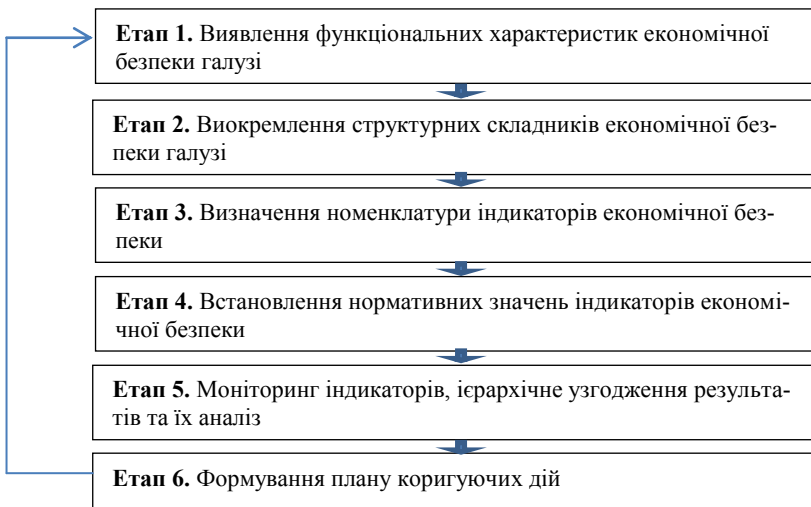


Рис. 1. Алгоритм оцінки економічної безпеки галузі

Під час дослідження на 4–5 етапах буде визначено рівень економічної безпеки, її критичні межі, а також систему моніторингу. У випадку виникнення конкретних загроз економічної безпеки, які відобразатимуться відхиленням розрахованих показників від заданих рівнів і критичних меж, варто застосувати коригувальні дії, які повинні зменшити існуючий ризик від дестабілізуючого чинника або мінімізувати втрати від його дії.

Основними функціональними характеристиками економічної безпеки галузі є *забезпечення належного рівня економічної безпеки*, який тотожний конкурентоспроможності галузі на внутрішньому та зовнішньому ринках, а також *його зміцнення*, через розвиток її економічного потенціалу.

Формування системи взаємопов'язаних структурних складників економічної безпеки слід розпочати із визначення їх нормативних характеристик. На нашу думку, вони повинні:

- відображати загрози економічній безпеці галузі у кількісній формі;
- володіти високою чутливістю і мінливістю, тобто мати високу сигнальну здатність попереджати суб'єктів галузевого ринку про можливі небезпеки у зв'язку зі зміною макро- чи мезоекономічної ситуації;
- виконувати функції структурних складників, що відображають різні аспекти функціонування системи.

Стан дослідження. Досліджуючи напрацювання вітчизняних і зарубіжних науковців за проблематикою формування структурних складників економічної безпеки галузі, варто вирізнити дослідження М. В. Лучик [2], що визначає основними функціональними складовими економічної безпеки аграрної галузі: політико-правову безпеку; фінансову безпеку; виробничо-технологічну безпеку; інвестиційну безпеку; інноваційну безпеку; екологічну безпеку; маркетингову безпеку; інтелектуально-кадрову безпеку; соціальну та зовнішньоекономічну безпеку.

С. Г. Мізюк, А. О. Кавун розробили напрями забезпечення економічної безпеки фармацевтичної галузі, які враховують зовнішні та внутрішні загрози економічній безпеці, реалізація яких, на думку цих учених, повинна здійснюватись через систему елементів (аспектів) економічної безпеки галузі: фінансовий аспект; енергетичну безпеку; соціальні і трудові ресурсні аспекти; продовольчу безпеку; екологічні, техногенні та науково-технологічний аспекти [3].

Н. А. Кулагіна у своїх дослідженнях визначає такі складники економічної безпеки галузі, як екологічна безпека; безпека житте-

діяльності; інвестиційна безпека; інноваційна безпека; матеріально-технічна безпека; кадрова безпека; фінансова безпека; соціальна безпека; маркетингова безпека; організаційна безпека; технологічна безпека; інформаційна безпека [4].

О. Атаманова складовими економічної безпеки для молокопереробної галузі пропонує враховувати сировинну, матеріально-технічну, фінансову, інвестиційну та інноваційну безпеки [5].

Мета статті – дослідити методологічні підходи до оцінювання економічної безпеки галузі та апробувати їх на прикладі оцінювання одного зі структурних складників економічної безпеки – цукрової галузі.

Виклад основних положень. Аналіз стану цукрової галузі України дозволив виокремити взаємопов'язані структурні складники економічної безпеки, які, на нашу думку, є основою для відображення різних напрямів функціонування галузі, що необхідні для її сталого розвитку. Це безпека стратегічного потенціалу галузі; зовнішньоекономічна безпека; соціальна та фінансово-господарська безпека.

Безпека стратегічного потенціалу – це забезпеченість умов, за яких визначальною є адаптація галузевої системи або її окремих компонентів до високої мінливості ринкової кон'юнктури та створення «на виході» конкурентоспроможної продукції.

Зовнішньоекономічна безпека – це стан захищеності внутрішньогалузевих інтересів в умовах зростання впливу глобалізації.

Соціальна безпека галузі – це стан, за якого можливе задоволення на належному рівні потреб, інтересів і цілей споживачів галузевої продукції та її працівників.

Фінансово-господарська безпека галузі – стан найбільш ефективного використання ресурсів галузі з метою отримання кінцевого фінансового результату.

Формування системи показників економічної безпеки здійснюється за всіма виділеними структурними складниками економічної безпеки досліджуваної галузі економіки. Основним критерієм їх формування є дослідження стану економічних відносин, що дозволить здійснити повну оцінку за структурними складниками економічної безпеки.

Під показником варто розуміти доступну спостереженню і виміру характеристику досліджуваного об'єкта, що відображає тривалість процесу або стан об'єкта спостереження у вигляді якісних або кількісних характеристик.

Система показників економічної безпеки галузі є мірилом, що дозволяє передбачити, в якому напрямі можна очікувати розвитку економічних процесів чи формування загроз для галузі.

У процесі відбору та аналізу показників варто дотримуватися:

- принципу надійності та достовірності джерел інформації;
- принципу збалансованості системи показників;
- єдиної періодичності досліджуваної інформації.

Система показників для визначених структурних складників економічної безпеки галузі може бути така:

до показників безпеки стратегічного потенціалу галузі можна віднести:

- ✓ частку зосередженого на території країни виробництва цукру від загальної величини споживання в натуральному виразі;
- ✓ темп зростання національного ринку цукру;
- ✓ частку інноваційних продуктів на національному ринку цукрової промисловості;
- ✓ частку інновацій у виробництві;
- ✓ частку цукрових заводів, що мають виробничі сертифікати ISO9001;
- ✓ частку інвестицій у підприємства галузі;

показниками, що визначають зовнішньоекономічну безпеку цукрової галузі, є:

- ✓ частка національного цукрового ринку країни у загальносвітовому ринку цукру;
- ✓ частка продукції цукрової галузі у загальному обсязі експорту країни;
- ✓ сальдо торговельного балансу на ринку цукру;

показниками соціальної безпеки галузі є:

- ✓ показник дистрибуції цукру;
- ✓ частка недоброякісної продукції;
- ✓ показник фізичної доступності цукру для населення;
- ✓ показник економічної доступності цукру для населення;
- ✓ частка зайнятих у цукровій галузі у загальній кількості зайнятих в Україні;
- ✓ ефективність фонду заробітної плати;

до основних показників фінансово-господарської безпеки галузі належать:

- ✓ забезпеченість виробництва сировиною;
- ✓ технологічна якість цукрового буряку;
- ✓ ступінь зносу основних виробничих фондів цукрових заводів в Україні;
- ✓ рівень рентабельності виробництва;
- ✓ вартість позикових ресурсів для галузі;
- ✓ енергоємність виробництва цукру;

Для оцінки економічної безпеки важливе значення мають не абсолютні значення показників, а їх порогові значення, тобто граничні величини, відхилення значень яких свідчить про перешкоду нормальному сценарію розвитку різних елементів відтворення, про формування негативних, руйнівних та деградаційних тенденцій. Такі показники в порогових значеннях слугують індикаторами економічної безпеки.

Під час обчислення будь-якого інтегрального показника, у нашому випадку це показник економічної безпеки галузі, завжди виникатиме завдання об'єднання різних даних, які визначають стан об'єкта дослідження, а також заходи або види управління, що забезпечують його стабільний стан. Складність аналізу полягатиме у тому, що різні величини мають різну природу, одиниці вимірів, діапазони зміни. За виміру різних величин застосовуються різні методики та засоби вимірювань, що дають різні точності результатів у різних діапазонах. Формування результуючої оцінки об'єднує всі важливі показники економічної безпеки галузі та повинно здійснюватися на основі дотримання принципу єдності вимірювань. А оцінка економічної безпеки може бути отримана тільки на основі представлення результатів вимірювань у системі нормованих шкал.

У статистичній обробці даних широко застосовується нормування, тобто лінійне перетворення усіх показників так, щоб вони знаходилися у зіставних за величиною діапазонах. У науковій та методичній літературі [6–8] визначено, що нормування індикаторів економічної безпеки можна здійснювати, використовуючи такі методики:

1) порівняння фактичного значення показника з еталонним (пороговим) значенням, де еталонним (пороговим) значенням індикатора може виступати мінімальне значення, середнє чи максимальне значення показника:

$$y = \frac{x_i}{x_e}, \quad (1)$$

де y – нормоване значення показника; x_i – фактичне значення показника; x_e – еталонне (порогове) значення показника.

Недоліком цієї методики є незначний динамічний діапазон, оскільки фактичне значення показника визначається як таке у певний момент часу та не враховує його динаміку;

2) нормування із використанням лінійної функції:

$$y = y_2 - \frac{(y_2 - y_1)}{(x_2 - x_1)}, \quad (2)$$

де x_i – фактичне значення показника; x_1 – мінімально допустиме значення показника; x_2 – максимально допустиме значення показника; y_1 – мінімальне значення стандартного інтервала, y_2 – максимальне значення стандартного інтервала.

Недоліком лінійної функції є те, що досліджувані економічні процеси в більшості є нелінійними. Проблеми за дослідження виникатимуть у випадку розпорошення значень вибірки, що може призвести до того, що основна кількість значень нормованої змінної зосередиться поблизу максимального або мінімального значення визначеного діапазону. Проте використання цієї функції є можливим у короткостроковій перспективі, довгострокову динаміку варто аналізувати, використовуючи нелінійні функції. Саме тому під час нормування показників варто оперувати не екстремальними значеннями, а статистичними їх характеристиками, такими як середнє арифметичне значення, дисперсія і т. д., та здійснювати розрахунок нормованих показників за такою формулою:

$$y = \left(\frac{x_i - \bar{x}}{\delta} \right) \quad (3)$$

де δ – квадратний корінь із загальної дисперсії, який можна розрахувати за формулою (4); \bar{x} – середнє значення, яке розраховується за формулою (5)

$$\delta = \sqrt{\frac{1}{N} \sum_{i=1}^N (x_i - \bar{x})^2} \quad (4)$$

$$\bar{x} = \frac{1}{2} \sum_{i=1}^N x_1 + x_2, \quad (5)$$

де n – кількість показників, за якими проводиться розрахунок.

Однак, у цьому випадку максимальне розпорошення значень нормованих показників заздалегідь невідоме. Саме тому можна використати попереднє нелінійне функціональне перетворення даних. Наприклад, перетворення за допомогою сигмоїдальної функції дозволить здійснити нормування виокремлених показників у діапазоні де $y \in [0; 1]$.

Для показників стимуляторів економічної безпеки використовуватимемо функцію нормування, де:

$$f(y) = \frac{1}{1+e^{-y}} \quad (6)$$

для показників дестимуляторів:

$$f(y) = \frac{1}{1+e^{y-1}} \quad (7)$$

Як приклад розглянемо розрахунок інтегрального показника економічної безпеки за складовою стратегічного потенціалу цукрової галузі України. У табл. 1 наведено вихідні дані для розрахунку.

Таблиця 1

**Показники безпеки стратегічного потенціалу
цукрової галузі України***

№ з/п	Показники	Роки					Максимальний показник**
		2008	2009	2010	2011	2012	
1	Частка зосередженого на території країни виробництва цукру від загальної величини споживання в натуральному виразі	127	109	106	122	135	100
2	Темп зростання національного <i>ринку цукру</i>	-1,18	-1,59	-4,63	6,92	-1,19	1
3	Частка інноваційних продуктів на національному ринку цукрової промисловості	0	0	0	0	0,01	35
4	Частка інновацій у виробництві	8,38	16,44	26,97	21,41	12,20	50
5	Частка цукрових заводів, що мають виробничі сертифікати ISO9001	15	17	17	19,5	20	90
6	Частка інвестицій у підприємства галузі	19,5	20	6	15	16	70

* Дані отримані із джерела [9–10].

** Для п. 1 показник визначено із джерела [11]; п. 2 визначено як загальносвітову динаміку ринку цукру впродовж останніх 5 років [12]; п. 3–6 – середньоєвропейські результати [13].

За формулами (5–7) здійснено нормування показників стратегічного потенціалу цукрової галузі, результати нормування наведені у табл. 2.

Таблиця 2

Нормовані значення показників безпеки стратегічного потенціалу цукрової галузі України

№ з/п	Показники	Роки				
		2008	2009	2010	2011	2012
1	Частка зосередженого на території країни виробництва цукру від загальної величини споживання в натуральному виразі	0,77	0,57	0,54	0,72	0,83
2	Темп зростання національного ринку цукру	0,36	0,34	0,20	0,80	0,36
3	Частка інноваційних продуктів на національному ринку цукрової промисловості	0,27	0,27	0,27	0,27	0,27
4	Частка інновацій у виробництві	0,21	0,27	0,37	0,32	0,24
5	Частка цукрових заводів, що мають виробничі сертифікати ISO9001	0,25	0,26	0,26	0,28	0,28
6	Частка інвестицій у підприємства галузі	0,31	0,32	0,20	0,27	0,28

Із таблиці чітко видно, що усі показники перебувають у діапазоні від [0 до 1], а їх динаміку можна проілюструвати на рис. 2.

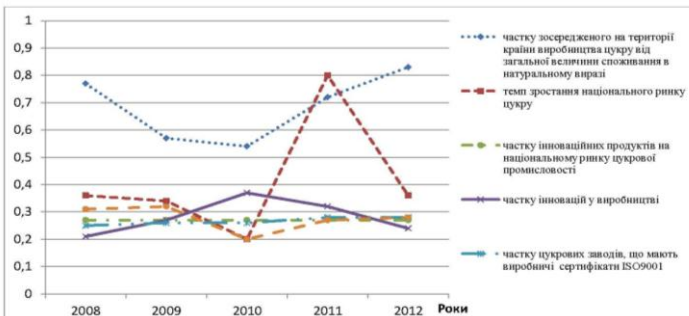


Рис. 2. Динаміка нормованих показників безпеки стратегічного потенціалу цукрової галузі України у 2008–2012 рр.

Порівняльну динаміку досліджуваних показників чітко видно на діаграмі.

Так, нормовані показники дозволяють зробити висновок про те, що стабільне зростання демонструє лише показник частки зосередженого на території країни виробництва цукру від загальної величини споживання у національному виразі. Інші показники у більшості є стабільно низькими, та не досягають навіть середини визначеного діапазону.

Здійснивши нормування показників, уможливилось визначення зони ризику для кожного з показників, який визначатиметься такими межами:

- зона «катастрофічного ризику» – це зона, яка обмежена значенням показника у межах від 0 до 0,24;
- зона «значного ризику» – це зона, яка обмежена значенням показника у межах 0,25–0,49;
- зона «помірного ризику» – це зона, яка обмежується значеннями показника у межах 0,5–0,74;
- зона «стабільності» – це зона, що обмежується значенням показника у межах від 0,75 до 1.

Для наочності зобразимо графічно порівняння індикаторів економічної безпеки стратегічного потенціалу цукрової галузі України у 2012 р. (рис. 3).

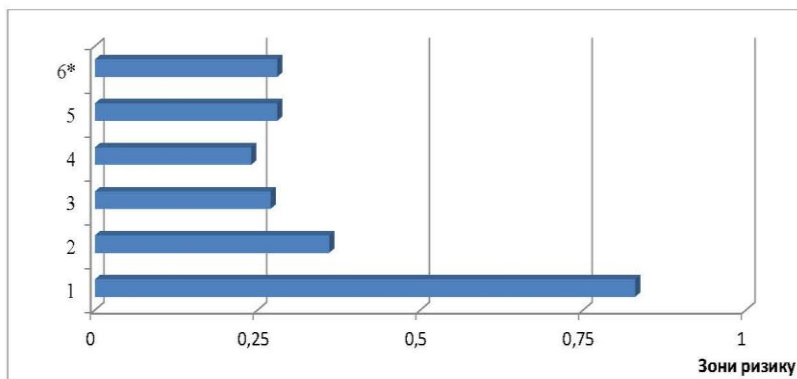


Рис. 3. Діаграма нормованих показників безпеки стратегічного потенціалу цукрової галузі України за зонами ризику у 2012 році

* Дані відповідають № з/п показника у табл. 2.

Аналізуючи розстановку нормованих показників безпеки стратегічного потенціалу цукрової галузі України у 2012 році, у межах визначеного діапазону можна зробити висновок про те, що лише один із шести показників безпеки стратегічного потенціалу, а саме частка зосередженого на території країни виробництва цукру від загальної величини споживання в натуральному виразі, перебуває у зоні стабільності. Решта ж показників: «частка інновацій у виробництві» – у зоні катастрофічного ризику, а показники «темپ зростання національного ринку цукру», «частка інноваційних продуктів на національному ринку цукрової промисловості» «частка цукрових заводів, що мають виробничі сертифікати ISO9001» та «частка інвестицій у підприємства галузі» – перебувають у зоні значного ризику.

Ще одним етапом алгоритму оцінки є розрахунок інтегрального показника економічної безпеки галузі (S_i) за формулою:

$$S_i = \sum_{i=1}^n y_i \times w_i, \quad (8)$$

де W_i – ваговий коефіцієнт i -ї складової системи економічної безпеки.

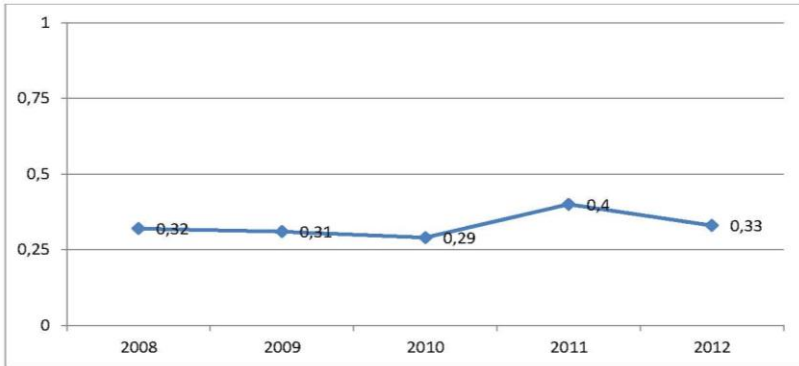
Розрахунок вагових коефіцієнтів здійсимо із використанням адаптивного підходу, суть якого у припущенні того, що чим більше відхилення індикатора від свого порогового значення, тим більшим є значення його вагового коефіцієнту [14]:

$$\begin{cases} \frac{L-y_i}{L-y_1}, i = \overline{2, n} \\ \sum_{i=1}^n w_i = 1 \end{cases} \quad (9)$$

де L – максимальне значення нормованих показників у діапазоні; n – кількість індикаторів у досліджуваній системі.

Розрахувавши вагові коефіцієнти та нормовані значення показників економічної безпеки за структурними складниками, стає можливим розрахунок інтегрального показника економічної безпеки (формула 8), у нашому прикладі – це розрахунок безпеки стратегічного потенціалу цукрової галузі, динаміка якого зображена на рис. 4.

Як очевидно із зображення, інтегральний показник економічної безпеки стратегічного потенціалу цукрової галузі впродовж аналізованого періоду знаходиться у зоні значного ризику. Саме тому першочерговим завданням є формування плану коригуючих дій щодо заходів, які дозволять забезпечити такий вид економічної безпеки цукрової галузі на належному рівні у майбутньому.



*Рис. 4. Динаміка інтегрального показника економічної безпеки стратегічного потенціалу цукрової галузі у 2008–2012 рр. **

* Побудовано за розрахунками автора.

Висновки. Отже, досліджені методичні підходи до оцінювання показника економічної безпеки цукрової галузі показують необхідність формування загальнодержавної індикативної системи економічної безпеки на мезорівні.

Це дозволить не лише здійснити якісний моніторинг стану галузі, а й сформувавши план коригуючих дій щодо заходів, які дозволять забезпечити та зміцнити економічну безпеку цукрової галузі на належному рівні у подальшому.

1. Сухороков А. І. Щодо методології комплексного оцінювання складників економічної безпеки держави / А. І. Сухороков, Ю. М. Харазішвілі // Стратегічні пріоритети. – 2013. – № 3 (28). – С. 5–15.

2. Лучик М. В. Методико-методологічні підходи до забезпечення економічної безпеки аграрної галузі / М. В. Лучик. [Електронний ресурс]. – Режим доступу: http://irbis-nbuv.gov.ua/cgi-bin/irbis_nbuv/cgiirbis_64.exe

3. Мізюк С. Г. Напрямки Забезпечення економічної безпеки фармацевтичної галузі / С. Г. Мізюк, А. О. Кавун // Проблеми підвищення ефективності інфраструктури: зб. наук. пр. – Вип. 30. – К.: НАУ, 2011. – 260 с. – С. 233–239.

4. Кулагина Н. А. Диагностика финансовой компоненты при оценке экономической безопасности хозяйствующих субъектов аграрной сферы / Н. А. Кулагина // Экономические науки. – 2012. – № 3 (88). – С. 132–137.

5. Atamanova O. V. Analysis and Evaluation of the Economic Security of the Large Enterprises of the Dairy Industry of Bryansk Region / O. V. Atamanova // Eastren European Scirntific Journal. – 2014. – № 1-2014. – С. 59–62.

6. Методика построения интегральных индикаторов с помощью нормирующих функций. [Электронный ресурс]. – Режим доступа: http://sphaera.cemi.rssi.ru/ In_Ind/Metio_ru.htm.

7. Зубаревич Н. В. Многовариантные методы интегральной оценки развития человеческого потенциала в регионах Российской Федерации / Н. В. Зубаревич, В. С. Тихунов, В. В. Крепец, В. В. Стрижов, В. В. Шакин // Материалы Международной конференции. – Петропавловск-Камчатский, 2001. – С. 84–105.

8. Про затвердження Методичних рекомендацій щодо розрахунку рівня економічної безпеки України № 1277 від 29.10.2013 р. [Електронний ресурс]. – Режим доступу: http://search.ligazakon.ua/l_doc2.nsf/link1/ME131588.html.

9. Офіційна сторінка Державного комітету статистики. [Електронний ресурс]. – Режим доступу: www.ukrstat.gov.ua.

10. Офіційна сторінка Національної Асоціації Цукровиків. [Електронний ресурс]. – Режим доступу: <http://sugarua.com/>

11. Офіційна сторінка Міністерства Аграрної політики та продовольства України. [Електронний ресурс]. – Режим доступу: <http://minagro.gov.ua/regulatory?nid=12047&add=ria>.

12. Офіційна сторінка ТОВ «Укрселко». [Електронний ресурс]. – Режим доступу: <http://ukrselko.com/market-potential/analytics/>.

13. Офіційна сторінка статистичної служби Євросоюзу Eurostat. [Електронний ресурс]. – Режим доступу: www.eurostat.com/.

14. Митяков Е. С. К вопросу о выборе весов при нахождении интегральных показателей экономической динамики / Е. С. Митяков, Д. А. Корнилов // Труды НГТУ им. Р. Е. Алексеева. – 2011. – № 3 (90). – С. 289–299.

Киржецкий Ю. И., Киржецкая М. С. Методологические подходы к оценке уровня экономической безопасности на примере сахарной отрасли.

Определены структурные составляющие экономической безопасности сахарной отрасли и их специфика. Обоснованы подходы к оценке уровня экономической безопасности по определенным структурными составляющим.

Сформирована система показателей для определенных структурных составляющих экономической безопасности сахарной отрасли.

Обобщены существующие подходы к нормированию показателей и в пределах определенного диапазона нормированных показателей проведено зонирование рисков.

Осуществлен расчет уровня экономической безопасности отрасли по одному из структурных составляющих интегрального показателя экономической безопасности отрасли в соответствии с определенным алгоритмом.

Ключевые слова: *индикативная система экономической безопасности, система показателей, нормирование показателей, интегральный показатель экономической безопасности отрасли.*

Kirzhetsky Y. I., Kirzhetska M. S. Methodological approaches of evaluation level of economic security on the example of sugar industry.

In the article was investigated the structural components of the sugar industry economic security.

Author was studied approaches to assessing its level in certain structural components. And she was calculated index of the economic security industry in one of the structural components of the integral index of economic security industry.

Key words: *indicative system of economic security, normalization parameters, integral indicator of economic security industry.*

Стаття надійшла 24 квітня 2014 р.

УДК 343.13;336.227.1

М. І. Копитко

КОРУПЦІЯ ЯК КЛЮЧОВА ЗАГРОЗА ЕКОНОМІЧНІЙ БЕЗПЕЦІ ПРОМИСЛОВИХ ПІДПРИЄМСТВ В УКРАЇНІ

З'ясовано сутність корупції з різних позицій. Зауважено, що за встановлення шляхів подолання корупції важливе визначення напрямів її впливу. Запропоновано авторський підхід до формування спектру наслідків впливу корупції на діяльність промислових підприємств.

Ключові слова: *корупція, модель корупції, промислові підприємства, наслідки впливу корупції.*

Постановка проблеми. Корупція є явищем, яке тісно переплелося між усіма сферами життєдіяльності держави та суспільства. Впродовж останніх років ситуація в Україні стала критичною, що практично унеможливило ведення бізнесу та здійснення господарської діяльності.

Зважаючи на це, першочерговим завданням у боротьбі з корупцією та впливу на пониження її обсягів повинне стати визначення аспектів впливу такої загрози на діяльність суб'єктів господарювання та їхнє дослідження.

Стан дослідження. Доволі поширеною темою для наукових досліджень є проблематика визначення корупції у всіх її проявах.