
Розділ 1

АРХЕОЛОГІЯ ТА ЕТНОЛОГІЯ

УДК 902.2(477.73)

ГОРБЕНКО К. В.

м. Миколаїв

ГОРОДИЩЕ ДИКИЙ САД ЯК КОНТАКТНА ТЕРИТОРІЯ ЧОРНОМОРСЬКОГО РЕГІОНУ РУБЕЖУ II–I ТИС. ДО Н. Е.

У статті розкриваються основні археологічні показники городища Дикий Сад у системі соціокультурних контактів доби фінальної бронзи. Аналізуються найбільш яскраві артефакти, що вказують на наявність контактів мешканців городища з різними етнічними групами Чорноморського регіону.

Ключові слова: бронзовий вік, білозерська культура, городище, цитадель, передмістя, посад, оборонні споруди, матеріальна культура, лінійна писемність В, приміщення.

Постановка проблеми. Сьогодні початком постійних соціально-культурних та економічних контактів між балкансько-егейським регіоном та територією Надчорномор'я вважають другу половину VII ст. до н. е., коли малоазійські греки з міста Мілет почали освоювати прибережні терени сучасних українських степів, засновуючи свої поселення та містодержави [1].

Однак, базуючись на останніх археологічних дослідженнях городища Дикий Сад, можна стверджувати, що контакти між населенням Надчорномор'я та населенням балкансько-егейського світу існували й до початку Великої грецької колонізації [2]. Розкопки городища надали нові матеріали, аналіз яких дозволяє з великою долею вірогідності стверджувати, що його мешканці підтримували тісні соціально-культурні, політичні та економічні контакти з населенням балканського, егейського, центральноєвропейського та східного регіонів ще за декілька століть до початку великої грецької колонізації.

Виклад основного матеріалу. Городище Дикий Сад розташоване на високому плато лівого берегу річки Інгул, при злитті її з річкою Південний Буг [3]. Багаторічні розкопки городища дозволили встановити приблизну площу пам'ятки: понад 4,0 га (мал. 1). Відкриті архітектурні споруди розташовані вздовж річки Ін-

гул в три-чотири ряди та практично примикають одне до одного, створюючи таким чином єдиний комплекс, який розкинувся у формі дуги. Культурний шар переважно знищений сучасними будівлями. Археологічний матеріал фіксується виключно у заповнені приміщень. Знайдені артефакти за всіма показниками відносяться до білозерської культури, хоча деякі матеріали є дуже синкретичними.

Городище існувало за фінальної фази епохи бронзового віку (кінець XIII–XI ст. до н. е.). За отриманими абсолютними датами (C14) діапазон життя на городищі складає приблизно 1250–925 рр. до н. е. Сумніву про життя на Дикому Саду у такому часовому проміжку немає. Про це свідчать залишки жилих та господарських приміщень, що існували одночасно та зберігають ознаки ремонту та перепланування, а також велика кількість артефактів, що за типологічним аналізом репрезентують як пізньосабатинівські, так й власне білозерські аналоги.

Необхідно відзначити, що історичний феномен Дикого Саду виходить за межі традиційних уявлень як про саму білозерську культуру, так і про всю епоху фінальної бронзи на півдні сучасної України. За багатьма показниками (матеріальна культура, господарство, ремесла, архітектура) Дикий Сад відрізняється від сформованих в науці уявлень.

Структурно городище складалося з трьох частин: «цитаделі», «передмістя» та «посаду», розташованого за зовнішнім ровом (територія «посаду» з об'єктивних причин залишається недослідженою).

На території «цитаделі» зафіксовано сімнадцять приміщень різної функціональної приналежності – житлові, господарські та культові, ритуально-культовий пандус [4], оборонний рів (ширина 5,0 м, глибина 3,0 м) із залишками кам'яних фундаментів мостів [5], кам'яних башт, що маркували мости й фланги рову, та центральна незабудована площадка. У культових приміщеннях цитаделі жителі відправляли різні ритуали, пов'язані із поклонінням сонцю та вогню (ритуальні ями, культовий пандус), шанували предків і героїв (поховання черепів у спеціальних ямах), практикували фалічний культ.


«Ближнє передмістя» городища знаходилось одразу за оборонними спорудами та складалось із заглиблених приміщень, розташованих колом вздовж рову. Серед них найцікавішим є приміщення № 13 – культова споруда, де на відкритому майданчику північної частини відправляли жертвоприношення. В ямах східної частини відправляли похоронний та поминальний ритуал, про що свідчать захоронення антропоморфних кам'яних стел зі слідами тризни – горілий гумус з керамічними уламками та залишками зерен культурного винограду. В західній частині приміщення перед великою стелою (образ божества або верховного Бога) здійснювали поминальний і молитовний ритуал [6].

«Дальнє передмістя» городища, огорожене ровом (північно-західний рів городища: ширина 2,0–3,0 м, глибина 1,3–1,35 м), розташовувалося на відстані до ста метрів від «цитаделі». На його території виявлені напівземлянки, господарські та ритуально-культові ями, приміщення господарського призначення (погреби) та заглиблені житлові приміщення із залишками кам'яних основ глинобитних стін.

Архітектурне планування городища не характерне для регіону Степового Побужжя. Прямі аналогії подібного будування знаходяться в Дунайському регіоні, Малій Азії та на Південному Уралі.

Матеріальна культура городища Дикий Сад представлена наступними групами знахі-

док: керамічний посуд (мал. 2: 5–18), глиняні предмети, вироби з кісток та рогів тварин (мал. 2: 2,3), кам'яні знаряддя праці, предмети із бронзи (мал. 2:1) [7].

Керамічний посуд репрезентований горщиками різних типів, кубками, черпаками, жаровнями, мисками-сковородами, вазами тощо. Найбільш яскравими знахідками серед керамічних посудин є поховальна урна (найближчі аналогії можна знайти на території Північних Балкан та Прибалтики) й фрагмент вази з графіті у вигляді символу  (графіті нагадує символ з лінійної писемності «Б» (мал. 2: 7). Можливо, цей символ є знаком дрібно-вагової системи, що застосовувалася в ойкумені крито-мікенської культури [8]. Подібні символи добре відомі на кераміці, знайденій в Мікенах та Трої (шар пізнього бронзового віку).

Вироби з кісток та рогів тварин дозволяють говорити про досить розвинуте ремісничче виробництво на городище, насамперед це серійне виробництво кінської вузди (пластина (мал. 2: 3) та псалії (мал. 2: 2) з рогу оленя), переробка продуктів скотарства (виробництво тупиків з нижньощелепних кісток коня, стругів з ребер коня та так званих «ковзанів») та виробництво речей для такелажу.

Серед бронзових речей виділяються кинджали, ножі, ножі-пилки, шильця, рибальські гачки, булавки, шпильки, бляшки (мал. 2: 1), клепані казани, браслети, кельти. Найбільш яскравим прикладом розгалуженої системи зв'язків населення Дикого Саду з Західними та Східними регіонами є скарб бронзових виробів зафіксований біля приміщення № 18 («ближнє передмістя»). Скарб складається (мал. 3: 3) з наконечнику дротика типу «Завадівка», невеликого ріжучого інструменту з двома паралельними лезами (ніж-пилка), п'яти кельтів Причорноморського типу «Кардашинка» (один з них орнаментований), а також вироби Східнокарпатських зразків – шістьох кельтів типу «Ruginoasa» (варіант «Ghermanesti») та одного – типу «Negresti». Ще одна сокирка формально належить до типу «Ruginoasa», але має незвично масивну втулку і широке лезо (мал. 3:3). Загальна вага речей – близько 3100 грама. Хронологія предметів скарбу визначається в межах рубежу XIII/XII ст. до н. е., що відповідає ранньому періоду белозерської культури. Сам факт зна-

хідки великого поселенського скарбу та його багатокомпонентний склад є унікальним. Вироби із бронзи репрезентують як місцеві, так й західні та східні традиції металургійного виробництва. До місцевих предметів можна віднести ніж-пилку (мал. 3: 4) та наконечник дротику (мал. 3: 1), до східних – відносяться кельти типу «Кардашинка» (мал. 3: 5–9), що мають два вушка, а до західних – кельти типу «Ruginoasa» (мал. 3: 3, 10–15) та «Negresti» (мал. 3: 2), що мають одно вушко

Кам'яні знаряддя праці використовувалися для переробки продуктів землеробства, дерева, кісток, бронзи. Окремо треба зазначити кам'яні антропоморфні стели (унікальне явище для поселень бронзової доби). Петрографічний аналіз дав досить цікавий результат. Кам'яні речі з городища репрезентують: місцеві породи, що видобувалися з виходів у долинах рік Південний Буг і Інгул; привезені з регіонів Південних Карпат, Малої Азії й окремих регіонів Середземномор'я та важко визначеного характеру, здатні бути і місцевим, і привезеним з далеку. Подібна ситуація, можливо, пояснюється багаторазовим відвідуванням території Дикого Саду різними етнічними групами місцевого або стороннього населення [9].

Зафіксовані артефакти є дуже синкретичними. В основі матеріальної культури мешканців Дикого Саду знаходилися як місцеві традиції, що генетично пов'язані з сабатинівськими племенами, так і яскраво проявляються культурні впливи й запозичення від сусідніх синхронних культур західного, північного й південного центрів ойкумени епохи фінальної бронзи (культури раннього Фракійського Гальштату НаА 1 та білогрудівсько-чорноліської культури північної лісостепової зони України).

Спираючись на археологічні матеріали городища можна стверджувати, що Дикий Сад став контактною зоною між Північно-Півднем та Сходом–Заходом Чорноморської ойкумени.

Серед доказів подібних контактів можливо виокремити наступні групи:

- особливості планування городища (мал. 1) (поєднання місцевих та інших культурних традицій, як із заходу, так й зі сходу ойкумени);
- керамічний посуд, що має аналогії серед Егейського, Прибалтійського та Балкансько-

го кола культур (мал. 2: 5–18) – горщики різних розмірів (мал. 2: 9, 16, 17), черпаки (мал. 2: 15), кубки (мал. 2: 5, 11 – 14), поховальна урна (мал. 2: 18), широкогорлі вази (мал. 2: 10, 12), фрагменти з різноманітними орнаментами (мал. 2: 5, 6, 8) ваза з графіті (мал. 2: 7). Необхідно наголосити, що посуд із графіті – не характерне явище для кераміки регіону Степового Побужжя. Вазу з Дикого Саду можна інтерпретувати по-різному: посудина місцевого виробництва й символ прокреслив майстер, який добре знайомий з даною ваговою системою або, можливо, писемністю; посудина привезена з найближчих регіонів, можливо навіть з ареалу мікенського світу;

- керамічний диск з символами (приміщення № 4 на території «цитаделі»), що нагадують лінійне письмо Б (мал. 2: 4) (найбільш загадкова знахідка з колекції городища, можливо прямий імпорт з егейського світу);
- кам'яні предмети, виготовлені з малоазійських порід каменю, що потрапили до Дикого Саду внаслідок економічно-культурного обміну;
- бронзові предмети, виготовлені із сировини, що походить із західних регіонів (карпатських та, можливо, дунайських) та прямі импортні речі до яких відносяться бляшки (мал. 2: 1) та кельти з одним вушком (мал. 3).
- такалажний інструмент для ремонту суден (вказує на наявність суднобудування на городищі);
- пластина (елемент кінської збруї) з рогу оленя, що має прямі аналогії зі Східними аналогами (мал. 2: 3);
- наявність у господарських та ритуальних ямах зерен культурного винограду, що у той час не культивувався на території Степового Побужжя, а міг потрапити у наш регіон з території нижньої течії Дунаю;
- наявність у культурному шарі приміщень кісток дельфіна (ймовірно, залишки їжі моряків під час плавання або додатковим предметом торгівлі);
- череп росомахи, який використовувався у церемоніальних цілях мандрівниками, купцями чи жерцями.

Зазначені предмети та явища свідчать, що городище виконувало роль економічного, культурного, релігійного і політичного центру Південно-Східної Європи [10].

Стратегічним центром городище стало завдяки функціонуванню господарських приміщень-сховищ, ремісничих майстерень й системі укріплень, що гарантувало певний захист у військовому сенсі; соціально-політичним – через наявність центральної, нічим не забудованої площадки (найімовірніше, гомерівської «агори» – місця для зібрань); сакральним – у зв'язку з розташуванням храмових комплексів,

Городище
Дикий Сад
План

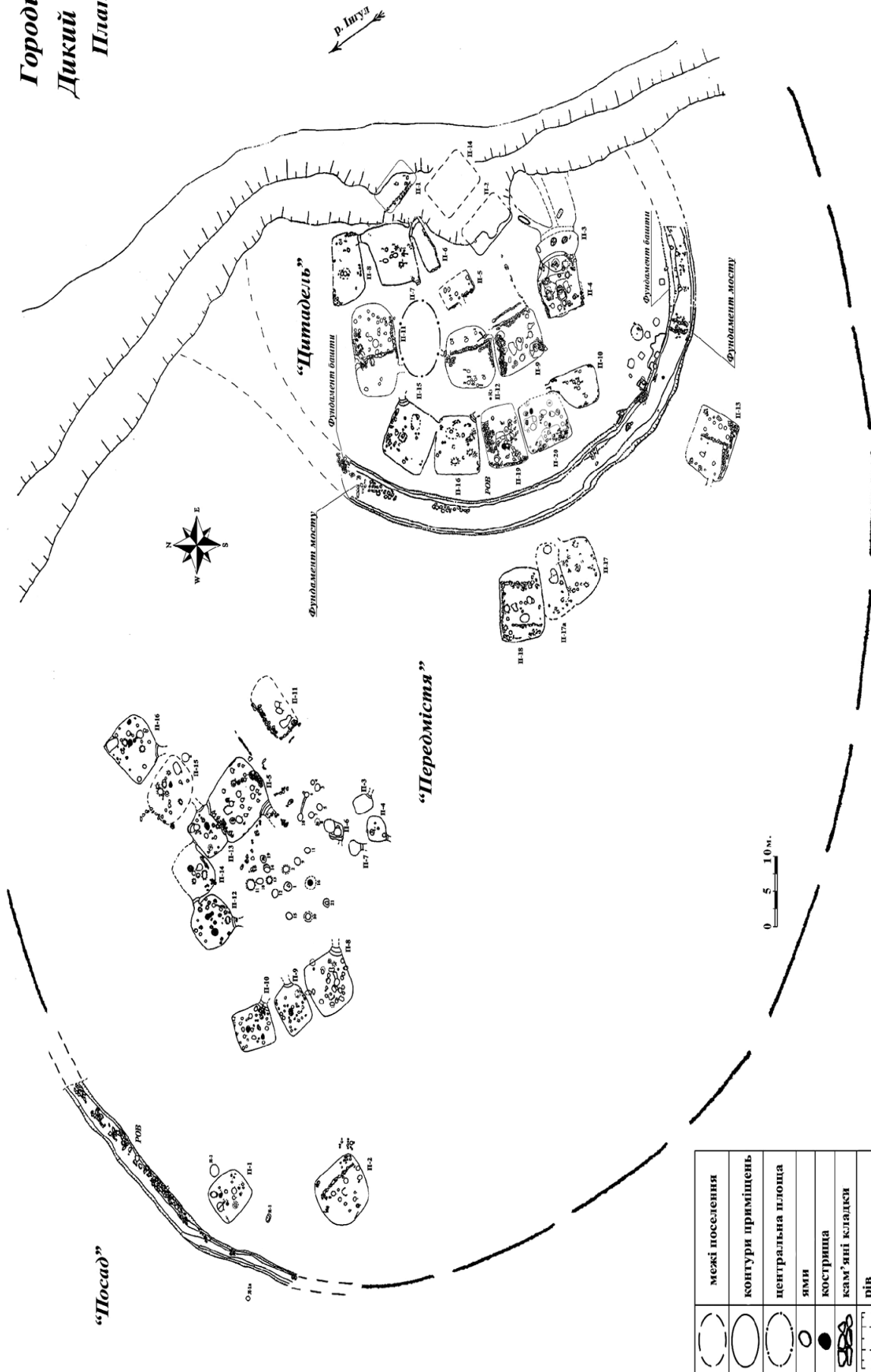


Рис. 1. План городища Дикий Сад

	межі поселення
	контури приміщень
	центральна площа
	ями
	костриця
	кам'яні кладки
	рів

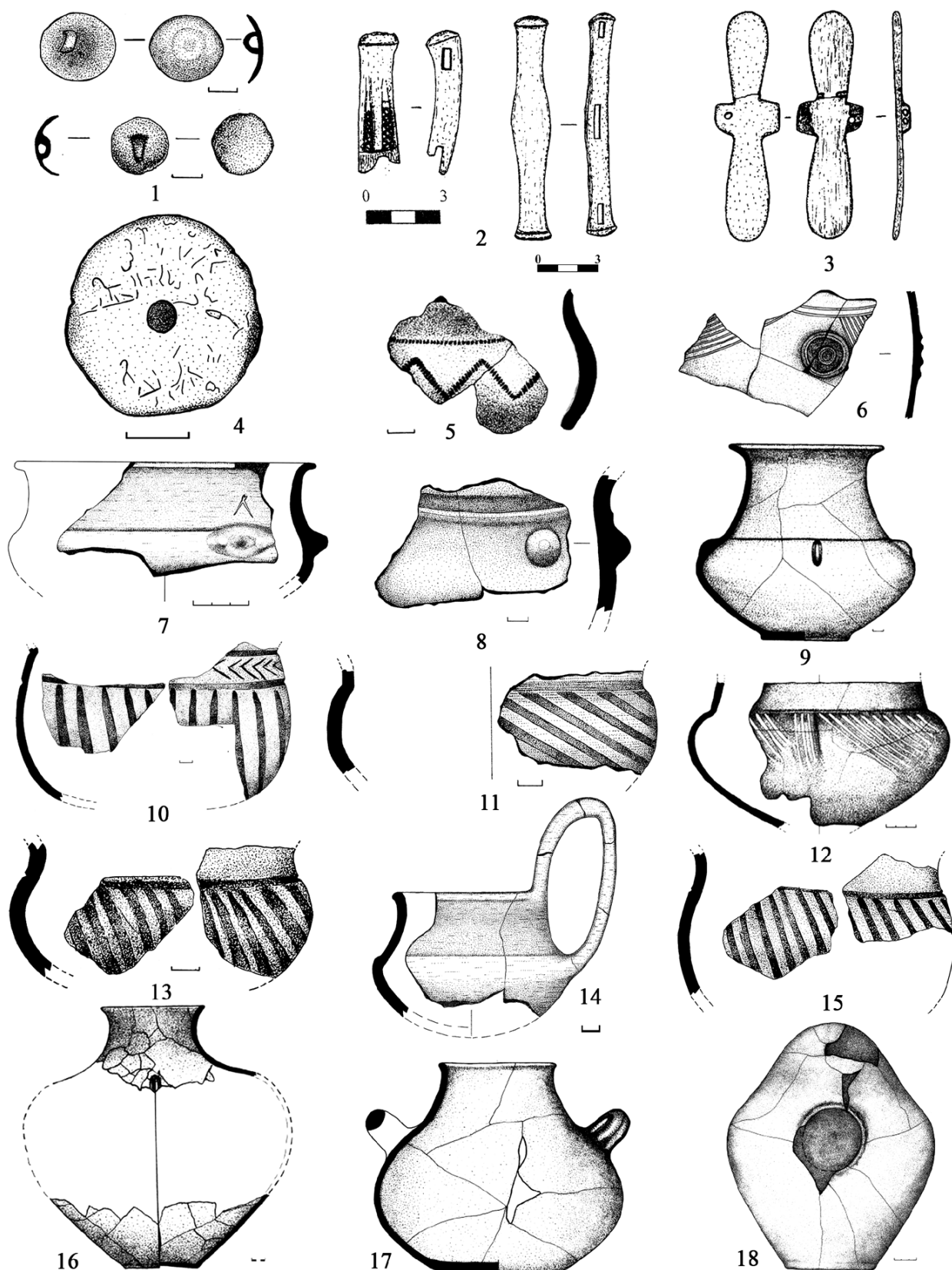


Рис. 2. Артефакти городища:
предмети з бронзи – 1; вироби з рогу – 2, 3; керамічний диск – 4; керамічний посуд – 5–18

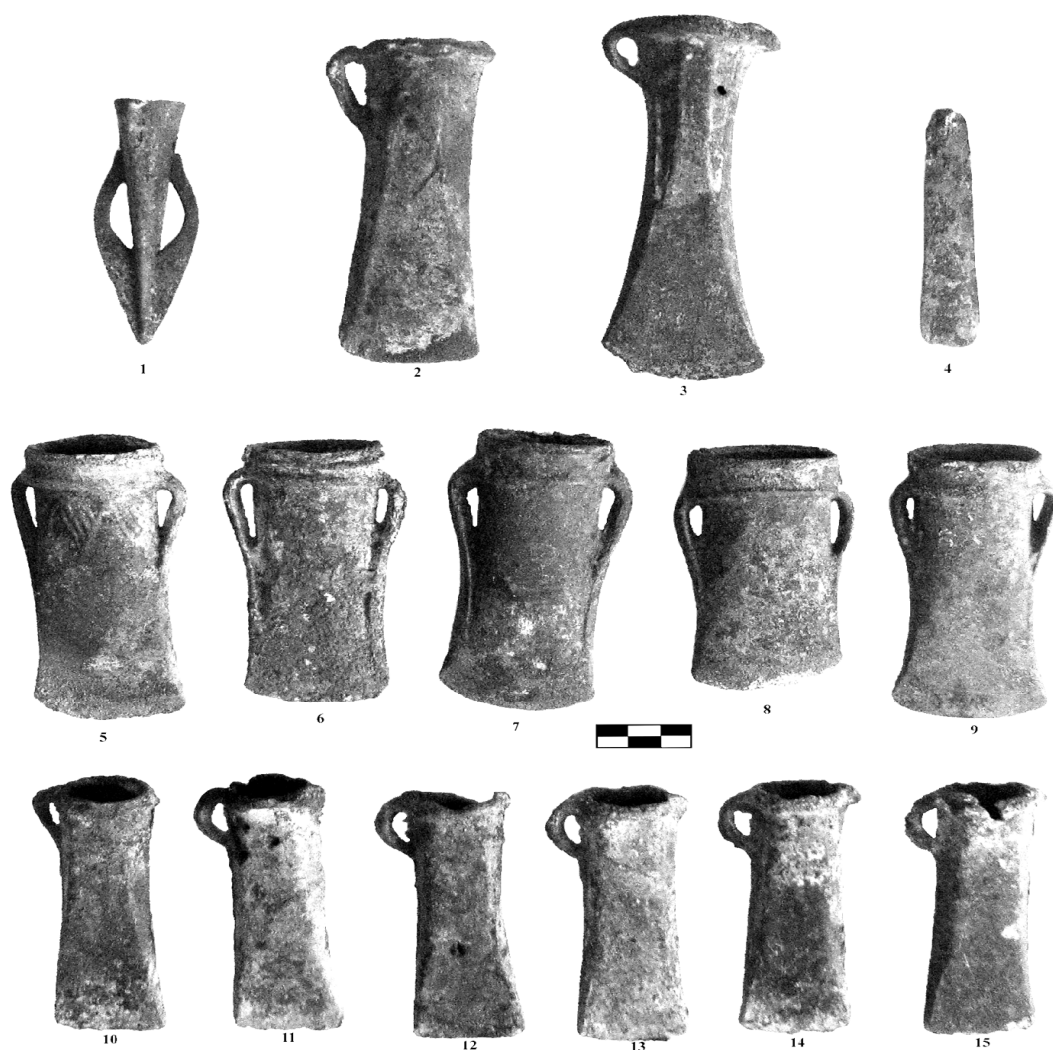


Рис. 3. Скарб бронзових речей

де здійснювалися різноманітні релігійні ритуали [11]. Подібна ситуація добре відома на археологічних пам'ятках Євразії II тис. до н. е., що свідчить про обізнаність населення Дикого Саду з різноманітними традиціями та доводить наявність контактів населення Степового Побужжя з регіонами Циркумпонтиїської ойкумени на рубежі II – I тис. до н. е.

Висновки. Спираючись на весь комплекс знахідок можна стверджувати, що Дикий Сад виник внаслідок необхідності контролю як за суходільними, так і водними торговельними шляхами. По суті на городищі замикалася найбільш північна точка чорноморського морського шляху, а його мешканці контролювали дуже важливий транспортний вузол у вигляді переправ і зручної гавані.

Можливо, на Дикому Саду здійснювалося перевантаження з морських на річкові судна з пересуванням до Бузьких порогів, де зручні-

ший вихід на вододіл Бугу – Дністра до шляху в північно-західному (Балтійському і Центральноєвропейському) напрямі. Весь маршрут від Південного Бугу до верхів'їв Західного Бугу і Яблонецького перевалу не має жодної переправи і є найбільш коротким.

Таким чином, важливе стратегічне положення городища, що виконувало стратегічну роль, зв'язуючи різні регіони Чорноморської ойкумени, безперечне.

Список використаних джерел

1. Борисфен-Березань. Начало античной эпохи в Северном Причерноморье. Государственный Эрмитаж, Санкт-Петербург, 2005. — С. 12.
2. Ванчугов В. П. Белозерские памятники в Северо-Западном Причерноморье. Проблема формирования белозерской культуры / В. П. Ванчугов // АН УССР. Одес. археол. музей. — К. : Наук. думка, 1990. — С. 110—122.
3. Горбенко К. В. Основні результати п'ятнадцятирічних археологічних досліджень степового городища доби фінальної бронзи Дикий Сад / К. В. Горбенко // Наукові праці : Науково-методичний журнал. Т. 52. Вип. 39. Історичні нау-

- ки. — Миколаїв : Вид-во МДГУ ім. П. Могили, 2006. — С. 87—92.
4. Горбенко К. В. Характер и структура архитектурных сооружений поселения эпохи финальной бронзы Дикий Сад / К. В. Горбенко // Археология и древняя архитектура Левобережной Украины и смежных территорий. Сборник научных работ. — Донецк : 2000. — С. 53—55.
 5. Горбенко К. В., Гребенников Ю. С., Панковский В. Б. Розкопки укріпленого поселення Дикий Сад у 2004 р. / К. В. Горбенко, Ю. С. Гребенников, В. Б. Панковский // Археологічні дослідження в Україні 2003–2004 рр. : Збірка наукових праць / за ред. Н. О. Гаврилюк. — Вип. 7. — К. : ІА НАН України; Запоріжжя: Дике Поле, 2005. — С. 100—104.
 6. Горбенко К. В. Исследование нового ритуально-культурного помещения городища финальной бронзы Дикий Сад / К. В. Горбенко // Гуманітарно-економічні дослідження. — Т. 3. — Миколаїв—Одеса : ТОВ Від, 2006. — С. 83—90.
 7. Горбенко К. В. Матеріальна культура жителів укріпленого поселення Дикий Сад / К. В. Горбенко // Науковий вісник Миколаївського державного університету. Випуск 11. Історичні науки. Збірник наукових праць. Миколаїв: Вид-во МДУ, 2005. — С. 38—45.
 8. Горбенко К. В., Козленко Р. А. Исследования жилищно-хозяйственного комплекса на цитадели Дикого Сада / Кирилл Горбенко, Роман Козленко // Аркасівські читання: Матеріали III Міжнародної науково-практичної конференції. — Миколаїв: МНУ імені В. О. Сухомлинського, 2013. — С. 41—46.
 9. Горбенко К. В. Кам'яні предмети з колекції артефактів городища Дикий Сад / К. В. Горбенко // Науковий вісник Миколаївського державного університету імені В. О. Сухомлинського. Випуск 3. 33. Історичні науки (Збірник наукових праць). Миколаїв, МНУ імені В. О. Сухомлинського, 2012. — С. 10—30.
 10. Levitki O. / Oleg Levitki // Cultura Hallstattului canelat la rasarit de Carpati. Bucuresti, — 1994. — P. 235, fig. 58(4).
 11. Grebennikov Y., Gorbenco K. The «Dyki Sad» fortified settlement as a uniting link in the context of economic, political and cultural relation of 1200 — 1000 BC (the Baltic shore, the Pontic region and the Mediterranean) / Yuriy S. Grebennikov, Kirill V. Gorbenco // Routes between the seas: Baltik-Boh-Bug-Pont from the 3 rd to the middle of the 1 st millennium BC. Baltic-Pontic Studies. Vol. 14, 2009: Poznan. — 374—389.

ГОРБЕНКО К. В.*г. Николаев***ГОРОДИЩЕ ДИКИЙ САД КАК КОНТАКТНАЯ ТЕРРИТОРИЯ ЧЕРНОМОРСКОГО РЕГИОНА РУБЕЖА II–I ТЫС. ДО Н. Э.**

В статье раскрываются основные археологические показатели городища Дикий Сад в системе социокультурных контактов эпохи финальной бронзы. Анализируются наиболее яркие артефакты, которые указывают на наличие контактов жителей городища с разными этническими группами Черноморского региона.

Ключевые слова: бронзовый век, белозерская культура, городище, цитадель, предместья, посад, оборонительные сооружения, материальная культура, линейное письмо В, помещения.

GORBENKO K.*Mykolaiv***THE HILLFORT DIKIY SAD AS A CONTACT TERRITORY OF THE BLACK SEA REGION AT II–I MILLENNIUM B. C.**

Steppe lower Bug region as an integral part of Nadchornomorskiy region in ancient times was be the contact zone between ethno-cultural entities ecumene of Eurasian steppes. Ancient site Dikiy Sad provided new materials, analysis of which makes it very likely argue that its inhabitants maintained close contacts with the population of the Balkans, Aegean, Central and Eastern regions.

Keywords: bronze Age, bilozersk culture, hillfort, citadel, suburb, defensive installation, material culture, Linear B, apartments.

Стаття надійшла до редколегії 03.03.2014