

**I. KARDASH**  
Mykolaiv

### **THE DEVELOPMENT OF CREATION OF PRESCHOOL AGE CHILDREN BY FACILITIES OF UKRAINIAN FOLKLORE**

*The article is devoted to the theoretical reasoning of the term «creation» and to the practical verification of the development of creation of preschool age children by facilities of Ukrainian folklore. The gist and the meaning of existent approaches to the problem of the development of creation, creative abilities is analysed. Methods, techniques and stages of the development of creation and creative abilities of senior preschool age children in the process of the familiarization with Ukrainian folklore works for children, in particular with a fairytale are identified.*

*Key words: creation, creative abilities, Ukrainian folklore, fairytale.*

**И. Н. КАРДАШ**  
г. Николаев

### **РОЗВИТТЯ ТВОРЧЕСТВА ДЕТЕЙ ДОШКОЛЬНОГО ВОЗРАСТА СРЕДСТВАМИ УКРАИНСКОГО ФОЛЬКЛОРА**

*Статья посвящена теоретическому обоснованию термина «творчество» и практической проверке развития творчества детей дошкольного возраста; анализируются сущность и содержание существующих подходов к проблеме развития творчества, творческих способностей, определены методы, приемы и этапы развития творчества и творческих способностей детей старшего дошкольного возраста в процессе ознакомления с украинскими фольклорными произведениями для детей, в частности со сказкой.*

*Ключевые слова: творчество, творческие способности, украинский, сказка.*

Стаття надійшла до редколегії 15.04.2015

УДК 376-056.264:159.953

**К. О. КІБАЛЬНА, С. С. ПОПОВИЧ**  
м. Київ

## **ОСОБЛИВОСТІ ПРОСТОРОВИХ УЯВЛЕНЬ У ДІТЕЙ СТАРШОГО ДОШКІЛЬНОГО ВІКУ ІЗ ПОРУШЕННЯМ МОВЛЕННЄВОГО РОЗВИТКУ**

*У статті описано наукові підходи до структури просторових уявлень та формування просторових уявлень у дітей дошкільного віку з порушенням мовлення; проаналізовано стан сформованості просторових уявлень у дітей старшого дошкільного віку із порушеннями мовленнєвого розвитку порівняно з дітьми з нормальним мовленнєвим розвитком.*

*Ключові слова: просторові уявлення, діти дошкільного віку, діти з порушенням мовленнєвого розвитку.*

Проблема орієнтування в просторі й формування правильних просторових уявлень і понять у дітей дошкільного віку з порушенням мовленнєвого розвитку (далі – ПМР) є однією з актуальних у галузі спеціальної психології і педагогіки, оскільки орієнтування в просторі лежить в основі пізнавальної діяльності людини.

Специфічні особливості розвитку мовленнєвої сфери у дітей з ПМР обумовлюють і специфіку формування когнітивної сфери, що включає просторові уявлення. У дослідженнях Б. Ананьєва, І. Я. Каплунович, Г. Люблін-

ської, А. В. Семенович, Т. Б. Філічевої звертається увага на те, що володіння просторовими уявленнями визначає можливості дитини в когнітивній та мовленнєвій діяльності, а також є важливим чинником сенсорної інтеграції, які адаптують дитину до навколишньої дійсності. У зв'язку з цим формування просторових уявлень розглядається як пріоритетне завдання пізнавального розвитку дітей дошкільного віку з тяжкими порушеннями мовлення.

Аналітичний огляд літератури з проблеми мовленнєвого і когнітивного розвитку

дітей з ПМР показав, що сформованість просторових уявлень у дошкільників з ПМР вивчалась у зв'язку з дослідженням граматичного ладу мови (Е. Афанасьєва, Л. Ковригіна, Н. Рудакова та ін.), готовності дітей з ПМР до навчання в школі (Т. Ахутіна, А. Лагутіна, Н. Новгородська та ін.), готовності до навчання математики (Л. Обухова, Л. Томме). Дослідники відзначають, що однотипність мовленнєвої і немовленнєвої симптоматики у дітей з ПМР викликана несформованістю просторових уявлень, як і самі ці уявлення, має стійкий характер [2, 332].

Аналіз літературних даних дає підставу стверджувати, що, незважаючи на інтерес до проблеми, на наявність різноманітних наукових досліджень і методичних розробок, що так чи так торкаються досліджуваної нами проблеми, до теперішнього часу не склалося цілісного бачення проблеми формування просторових уявлень у дошкільників із ПМР.

Метою наукового дослідження є визначення особливостей формування просторових уявлень у дітей старшого дошкільного віку з порушенням мовленнєвого розвитку.

Розвиток просторового орієнтування і просторово-часових уявлень в онтогенезі покладений в основу як пізнавального, так і емоційного життя дитини. Ці положення є концептуальними щодо визначення змісту і специфіки роботи з дітьми дошкільного віку. Водночас аналіз досліджень, присвячених формуванню просторових уявлень і орієнтування в просторі (Б. Ананьєв [1], І. Я. Каплунович [3], Г. Люблінська [4], А. В. Семенович [5], Т. Б. Філічева [6]), дозволив констатувати, що недостатня сформованість просторово-часових уявлень на кінець дошкільного дитинства є однією з причин, які викликають труднощі в подальшому шкільному навчанні.

Особливості формування просторових уявлень у дітей старшого дошкільного віку в умовах нормального мовленнєвого розвитку нерозривно пов'язані з рухом дитини, як однієї з передумов її складової психічної діяльності, яка, взаємодіючи та взаємодоповнюючи формування довільної рухової активності, залишається одним із важливих показників розвитку дитини з раннього віку. У старшому дошкільному віці діти вміють визначати по-

ложення предмета серед інших предметів, своє положення серед навколишніх предметів (я стою за деревом, поруч зі столом, перед вікном), пересуватися в заданому напрямку [2, 332].

Аналіз особливостей формування просторових уявлень у дітей старшого дошкільного віку з ПМР виявив, що у науковій літературі бракує самостійних досліджень про сформованість просторових уявлень у дітей дошкільного віку з ПМР. Численні дослідження демонструють, що у дітей з ПМР порушені оптико-гностичні функції, знижена здатність до переробки оптичної інформації в порівнянні з нормою, наявні труднощі опанування просторовим аналізом і синтезом, встановлення причинно-наслідкових зв'язків на рівні просторово-часових орієнтувань. Діти відстають у розвитку рухової сфери від однолітків з нормальним розвитком, що виявляється в моторній незручності, що обумовлено недоліками координаційної сфери [6, 48].

Аналіз літературних джерел засвідчив, що для дітей з ПМР характерні: виснаження процесів уяви, зниження продуктивності діяльності уяви, низький рівень оперування просторовими образами (недостатня рухливість, інертність, використання штампів, одноманітність образів) і труднощі відображення в мовленні. Ці особливості негативно впливають на перцептивний рівень відображення простору, автоматизацію навички орієнтування в категоріях простору і вербалізацію просторових відносин.

З метою визначення особливостей стану сформованості просторових уявлень у дітей старшого дошкільного віку з ПМР нами було проведено експериментальне дослідження.

Відповідно до мети визначено такі завдання:

- визначити рівень розвитку просторово-організованих рухів і довільної регуляції діяльності, уявної просторової переорієнтації (методика Хеда);
- виявити вміння дитини орієнтуватися в напрямках простору в різних умовах сприйняття: у вихідному положенні; при повороті на 90 градусів; при повороті на 180 градусів (методика «Скажи, де, що знаходиться?»);
- дослідити у дитини розуміння просторових уявлень на рівні зовнішніх предметів, виявити, чи розуміє дитина питання, пов'язані з просторовим розташуванням предметів (методика «Розташування предметів на малюнку»);

- виявити рівень сформованості конструктивного і просторового мислення в наочно-дієвому плані, специфіку сформованості просторових уявлень (зокрема, здатності співвіднесення частин і цілого та оцінки їх просторових взаємовідносин) (методика «Розрізані картинки»);
- порівняти рівні сформованості просторових уявлень у дітей старшого дошкільного віку із ПМР та з нормальним мовленнєвим розвитком.

Для вирішення поставлених завдань були використані такі методи дослідження, як емпіричні (спостереження, психолого-педагогічний експеримент); бесіда з вихователем; спеціальні методики для оцінки просторових уявлень.

Дослідження проходило на базі ДНЗ № 95 комбінованого типу для дітей з порушенням ОРА та ЗНМ. У експерименті брало участь 20 дітей. Серед обстежуваних – 10 дітей з ПМР (експериментальна група) та 10 без порушень мовлення (контрольна група). Дослідження проводилося в першій половині дня та індивідуально з кожною дитиною. У дослідженні було використано такі експериментальні методики:

*Методика «Проби Хеда»* спрямована на виявлення стану просторових уявлень дитини, уявної просторової переорієнтації, знаходження і показу правих і лівих частин власного тіла. Виконання завдань вимагає уявної просторової переорієнтації, щоб подолати тенденцію до дзеркального відтворення.

Оцінюючи виконання завдання загалом, зазначимо, що діти із ПМР за своїми кількісними та якісними показниками значно поступаються дошкільникам із нормальним розвитком. Так, наочне («дзеркальне») відтворення рухів, що виконуються дорослим: 2 (20%)

дітей з ПМР та 8 (80%) з НМР правильно повторили рухи за дорослим. Діти вмють розрізняти праву та ліву руку, рівно тримають руки на рівні грудей та на рівні носа. 2 (20%) дітей з ПМР та НМР допускали деякі помилки під час виконання вправ, зазвичай виникали труднощі торкнутися лівою та відповідно правою рукою вуха та ока. Однак, отримані дані засвідчили, що переважна більшість дітей 6 (60%) з ПМР не змогли з точністю повторити рухи за дорослим. Діти не відчувають просторової орієнтації, плутаються у визначеннях лівої та правої сторони тіла, їм більше часу потрібно, щоб зрозуміти та повторити завдання.

Отриманий результат відображено на рис. 1.1.

За мовленнєвим критерієм методики, отримали такі результати: 6 (50%) дітей з ПМР замість того, щоб взятися за вухо, торкається до щоки, або до ока. 4 (40%) не змогли показати лівою рукою праве око, плутались у визначенні, де ліва і права рука. 5 (50%) не вмють правильно робити розворот кисті руки. У 3 (20%) дітей з НМР виникли труднощі з уявною просторовою переорієнтацією, наприклад, правою рукою торкнутися лівого ока. Отриманий результат відображено на рис. 1.2.

За методикою «Скажи, де, що знаходиться?» виявили у дітей вміння орієнтуватися в напрямках простору в різних умовах сприйняття: у вихідному положенні; при повороті на 90 градусів; при повороті на 180 градусів.

У статистичному положенні лише 1 (10%) дитина з ПМР та 9 (90%) дітей з НМР правильно вказали прапорцем напрям руху, діти добре і швидко виконали завдання та

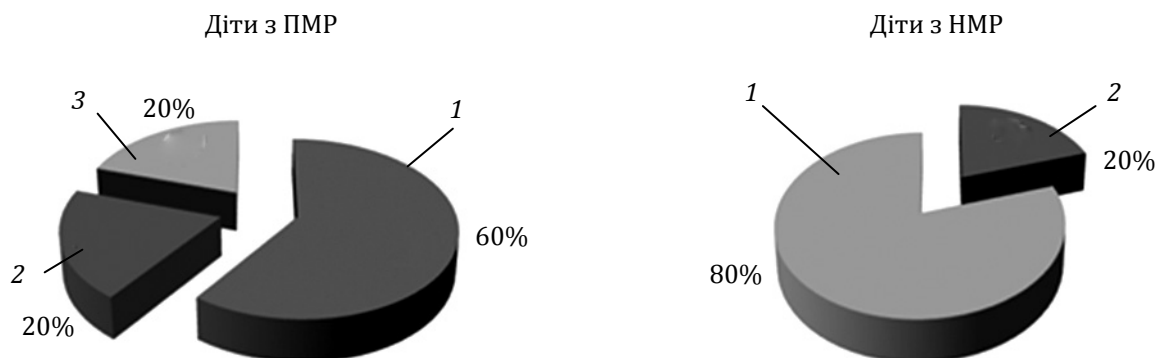


Рис. 1.1. Результати за наочним («дзеркальним») критерієм відтворення рухів:

1 – високий рівень; 2 – середній рівень; 3 – низький рівень

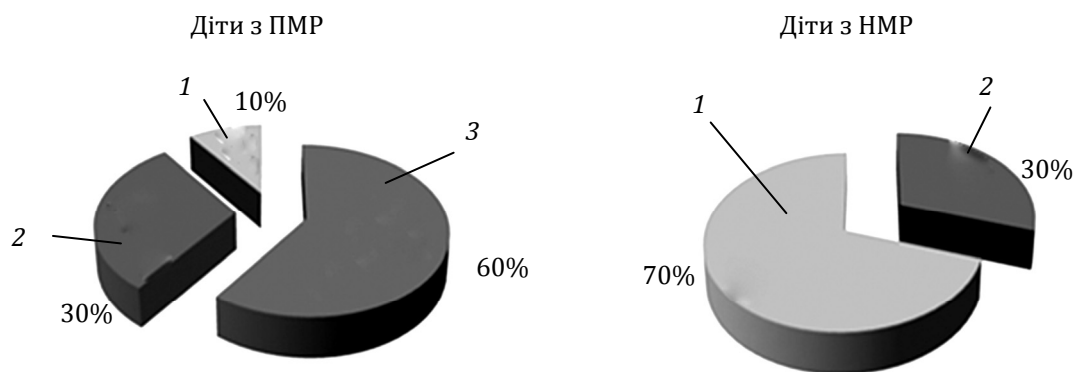


Рис. 1.2. Результати за мовленнєвим критерієм відтворення рухів:  
 1 – високий рівень; 2 – середній рівень; 3 – низький рівень

зуміли пояснити всі предмети, що знаходились навколо. 2 (20%) дітей з ПМР допускали помилки під час вправи, особливо виникали труднощі, коли потрібно було міняти прапорець між лівою та правою рукою і показувати напрям руху; не могли пояснити, яка іграшка знаходиться близько, а яка далеко.

6 (60%) дітей з ПМР не змогли правильно відтворити напрями за назвою, для виконання вправи їм потрібно було більше часу і допомога дорослого. Також діти не могли назвати, яка річ знаходиться перед нею, а яка далеко, яка вгорі і яка збоку. Отриманий результат відображено на рис. 1.3.

Отже, за даними рис. 1.3, 1 (10%) дітей з ПМР та 9 (90%) дітей з НМР вміють орієнтуватися в напрямках простору у вихідному положенні. 2 (20%) дітей з ПМР та 1 (10%) дітей з НМР мають середній рівень. 6 (60%) з ПМР виявили низький рівень орієнтування у напрямках простору у вихідному положенні.

Під час виконання завдань щодо орієнтування у напрямках простору ми намагалися їх поєднувати в будь-якому порядку. Зокрема,

було ускладнено вправу і діти виконували завдання зробивши поворот на 90° і 180°. Тобто перед дітьми знову ставилось завдання назвати, де що знаходиться у кімнаті. Результати майже не відрізнялись від попереднього критерію, де діти знаходились у вихідному положенні: 1 (10%) дітей з ПМР та 8 (80%) дітей з НМР повторили і виконали всі завдання без помилок. 2 (20%) дітей з ПМР та 2 (20%) дітей з НМР виявили середній рівень, діти розуміли завдання, орієнтувалися, де ліва, права сторона, де низ, а де верх, однак потребували підказок з боку дорослого в орієнтуванні, що близько, а що далеко.

Більшість дітей 7 (70%) з ПМР засвідчили низький рівень орієнтування у напрямках простору у положенні 90° і 180°. Діти не розуміли команди: «Що ти бачиш перед собою?», «Яка річ знаходиться позаду від тебе?», «Що ти бачиш вгорі?», особливо виникали труднощі у розумінні понять – близько та далеко. Отриманий результат відображено на рис. 1.4.

За допомогою методики «Розташування предметів на малюнку» було виявлено у ді-

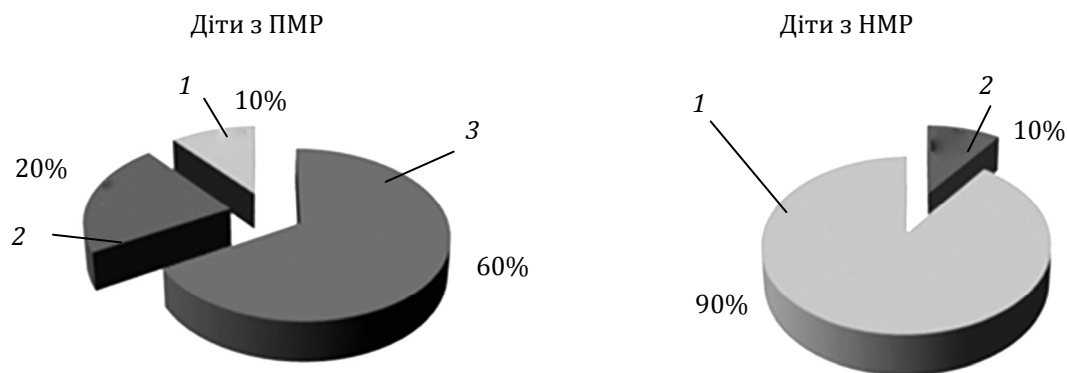


Рис. 1.3. Результати за критерієм уміння орієнтуватись у напрямках простору у вихідному положенні:  
 1 – високий рівень; 2 – середній рівень; 3 – низький рівень

тей старшого дошкільного віку розуміння просторових уявлень на рівні зовнішніх предметів, розуміння питань, пов'язаних з просторовим розташуванням. Результати методики групувались за такими критеріями:

Дослідження вміння дитини визначати просторове розташування об'єктів при орієнтуванні на площині, тобто в двомірному просторі засвідчило такі результати: низький показник було виявлено у 8 (80%) дошкільнят з ПМР, середній рівень – 2 (20%) дітей з ПМР та 1 (10%) дітей з НМР. Зазвичай, у дітей виникали труднощі у визначенні просторових розташувань предметів, наприклад, на запитання: «Хто знаходиться праворуч від м'ячика?» лише 2 (20%) дітей з ПМР дали правильну відповідь. А на запитання: «А тепер подивись на стіл. Де сидить їжачок?» діти з ПМР показували пальцем на малюнок і не могли пояснити місце їжачка, який сидів під столом.

Високий рівень обізнаності та просторового орієнтування об'єктів на площині виявлено в 1 (10%) дитини з ПМР та 9 (90%) дітей з НМР. Діти чітко давали відповідь на поставлені запитання, орієнтувалися на площині малюнка. Використовували такі позначення, як «під», «по центрі», «збоку», «над» та ін. Отриманий результат відображено на рис. 1.5.

Отже, 8 (80%) дошкільнят з ПМР мають низький показник просторових уявлень на рівні зовнішніх предметів, середній рівень – 2 (20%) дітей з ПМР та 1 (10%) дітей з НМР, високий рівень обізнаності та просторового орієнтування об'єктів на площині виявлено в 1 (10%) дитини з ПМР та 9 (90%) дітей з НМР.

Результати виконання завдань за критерієм визначення розміщення об'єктів відносно один одного і по відношенню до площини, на якій вони розміщуються, засвідчили, що 9 (90%) дошкільнят з ПМР мають низький по-

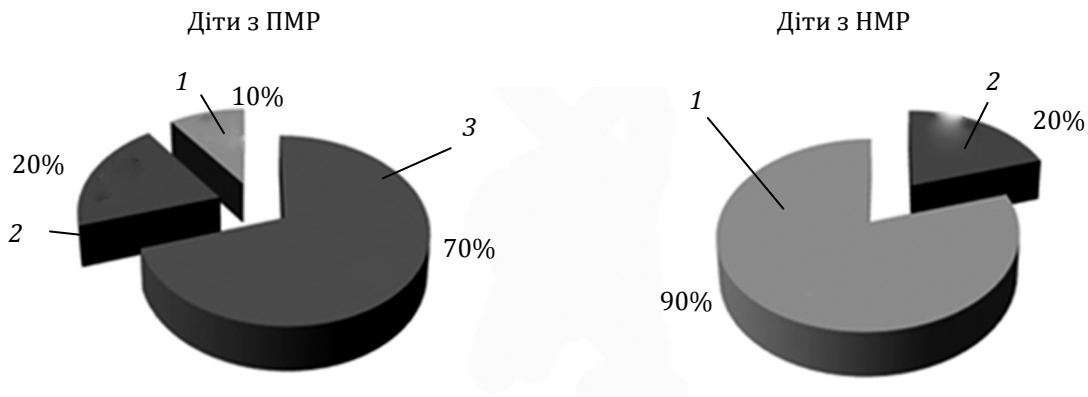


Рис. 1.4. Результати за критерієм уміння орієнтуватись у напрямках простору, зробивши поворот на 90° і 180°:

1 – високий рівень; 2 – середній рівень; 3 – низький рівень

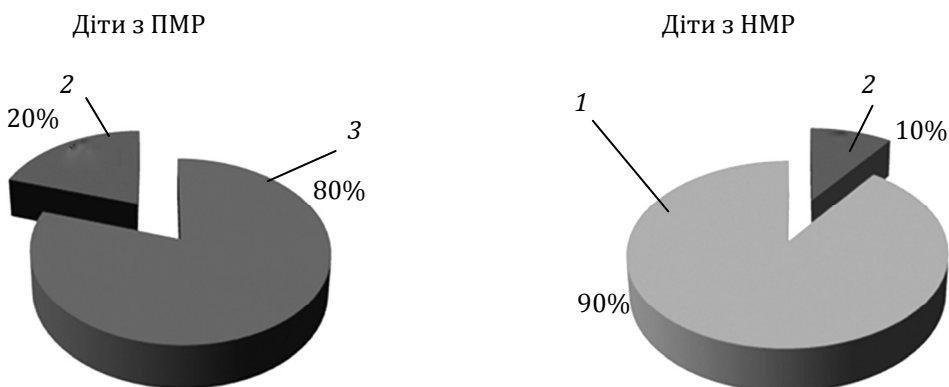


Рис. 1.5. Результати за критерієм просторового розташування об'єктів при орієнтуванні на площині, тобто в двомірному просторі:

1 – високий рівень; 2 – середній рівень; 3 – низький рівень

казник просторових уявлень об'єктів відносно один одного. Діти уникали відповіді, а лише намагалися показати пальцем те чи те місце розташування предметів. Деякі діти намагалися відгадувати відповіді, тобто були невпевнені і весь час чекали схвалення або підказок з боку дорослого. Отже, 9 (90%) дошкільнят з ПМР мають низький показник просторових уявлень об'єктів відносно один одного і по відношенню до площини, на якій вони розміщуються. Середній рівень має 1 (10%) дітей з ПМР та 2 (20%) дітей з НМР. Високий рівень обізнаності та просторового орієнтування об'єктів на площині виявлено у 8 (80%) дітей з НМР. Жодна дитина з ПМР не виконала це завдання на високому рівні.

Отриманий результат відображено на рис. 1.6.

Методика «Розрізані картинки» мада на меті дослідити перцептивне моделювання, що ґрунтується на аналізі та синтезі просторового взаєморозташування частин цілого зображення, здатності співвіднесення частин і цілого і їх просторової координації, тобто синтез на предметному рівні. Дослідження особливостей наочно-образного мислення.

Завдання полягало в тому, що дитина повинна вміти розпізнати та скласти деталі розрізаного на частини малюнка. При інтерпретації результатів насамперед зверталась увага на наявність у дитини цілісного образу предметів. Дані групувалися за такими критеріями: у 5 (50%) з ПМР виявлено низький рівень просторового взаєморозташування частин цілого зображення, здатності співвіднесення частин і цілого та їх просторової ко-

ординації. Діти хаотично підкладали частини малюнка один до одного, не намагалися проаналізувати свою діяльність, виконували завдання впродовж 3–5 хвилин. Середній рівень виявлено у 3 (30%) дітей з ПМР. Діти виконували завдання методом проб або примірювання, намагалися виробити певну тактику до вирішення цього завдання. Діти з ПМР на це завдання витрачали більше 2 хвилин.

Високий рівень продемонстрували усі діти з НМР та 2 (20%) з ПМР. Діти спочатку уявляли зображуваний предмет, а вже потім методом примірювання або зоровим співвіднесенням намагалася скласти малюнок. Допомога дорослого не знадобилась жодній дитині. На виконання однієї картинки йшло не більше 1–2 хвилин.

Отриманий результат відображено на рис. 1.7.

Отже, за методикою «Розрізані картинки» у дітей з ПМР було виявлено: 5 (50%) дітей – низький рівень, 3 (30%) – середній рівень і лише 2 (20%) дітей виконали завдання безпомилково. Діти з НМР засвідчили високий рівень сформованості просторового взаєморозташування частин цілого зображення, здатності співвіднесення частин і цілого та їх просторової координації.

Отже, експериментальне дослідження показало, що у дітей з ПМР на відміну від дітей НМР не сформовані на належному рівні просторові уявлення. Стан сформованості просторових уявлень у дітей старшого дошкільного віку із порушеннями мовленнєвого розвитку на відміну від дітей НМР характеризується низьким рівнем просторових

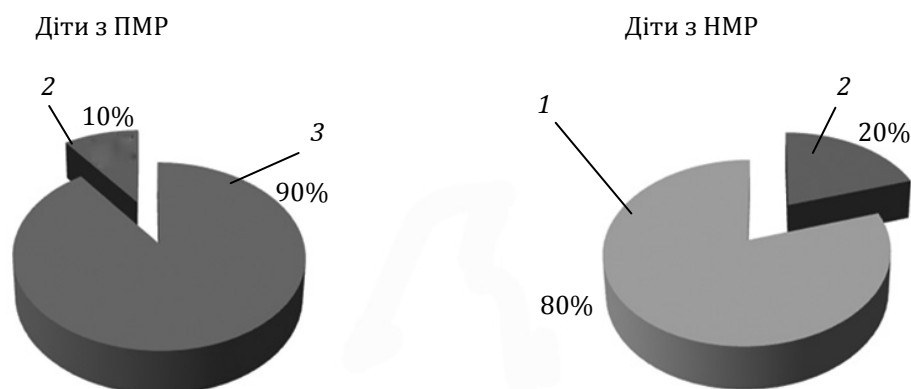


Рис. 1.6. Результати за критерієм розміщення об'єктів відносно один одного і по відношенню до площини, на якій вони знаходяться:

1 – високий рівень; 2 – середній рівень; 3 – низький рівень

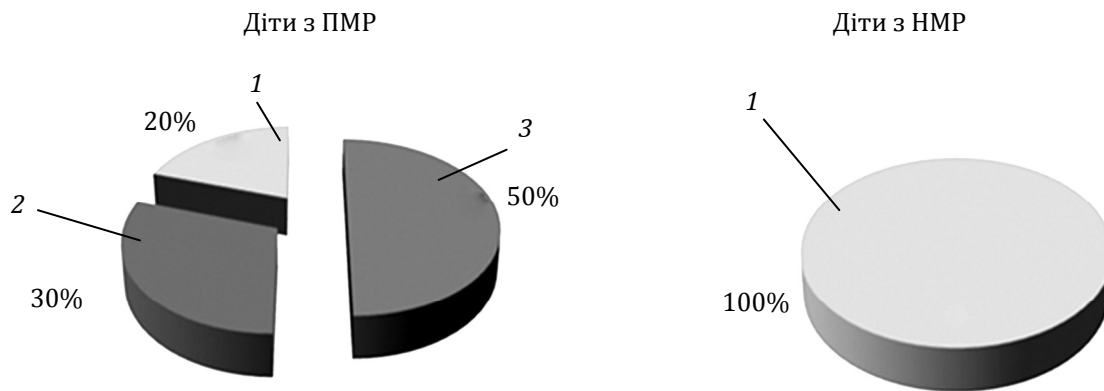


Рис. 1.7. Результати перцептивного моделювання, здатності співвіднесення частин і цілого та їх просторової координації:

1 – високий рівень; 2 – середній рівень; 3 – низький рівень

уявлень. Дослідження далеко не вичерпує всіх можливих аспектів досліджуваної проблеми і має подальші перспективи для дослідження щодо розроблення системи роботи з формування просторових уявлень у дітей дошкільного віку з ТПМ.

#### Список використаних джерел

1. Ананьев Б. Г. Особенности восприятия пространства у детей / Б. Г. Ананьев, Е. Ф. Рыбалко. — М., 1964.
2. Каменшук Т. Д. Особливості формування просторових уявлень як однієї із складової психічної діяльності дітей в нормі та з порушеннями у розвитку / Т. Д. Каменшук // Актуальні питання корекційної освіти (педагогічні науки). Збірник наукових праць ; за ред. В. М. Синьова, О. В. Гаврилова. — Вип. III. — Кам'янець-Подільський : ПП Медобори-2006, 2012. — С. 332—344.
3. Каплунович И. Я. О некоторых принципах формирования структуры пространственного мышления / И. Я. Каплунович // Структуры познавательной деятельности : сб. науч. тр. — Владимир, 1989. — С. 96—107.
4. Люблинская А. А. Особенности освоения пространства детьми дошкольного возраста / А. А. Люблинская // Формирование восприятия пространства и пространственных представлений у детей. — М. : АПН РСФСР, 1956. — Вып. 86. — С. 47—62.
5. Семенович А. В. Пространственные представления при отклоняющемся развитии / А. В. Семенович, С. О. Умрихин. — М., 1998. — 210 с.
6. Филичева Т. Б. Устранение общего недоразвития речи у детей дошкольного возраста / Т. Б. Филичева, Г. В. Чиркина. — М. : Айрис-пресс, 2004. — 224 с.

**К. КИБАЛЬНА, С. ПОПОВИЧ**

Київ

#### FEATURES OF THE DEVELOPMENT OF SPATIAL REPRESENTATIONS AT PRESCHOOL CHILDREN WITH IMPAIRED SPEECH DEVELOPMENT

*The article discusses features of the development of spatial representations at preschool children with impaired speech development. Analyzed the scientific approaches to the determination of the structure and the formation of spatial representations of spatial concepts in preschool children with speech impairments; examined the state of formation of spatial representations at preschool children with impaired speech development compared with children who have normal speech development.*

*Key words: spatial representation, children of preschool age, children with impaired speech development.*

**Е. А. КИБАЛЬНАЯ, С. С. ПОПОВИЧ**

г. Киев

#### ОСОБЕННОСТИ РАЗВИТИЯ ПРОСТРАНСТВЕННЫХ ПРЕДСТАВЛЕНИЙ У ДЕТЕЙ СТАРШЕГО ДОШКОЛЬНОГО ВОЗРАСТА С НАРУШЕНИЕМ РЕЧЕВОГО РАЗВИТИЯ

*В статье представлены научные подходы к определению структуры пространственных представлений и формированию пространственных представлений у детей дошкольного возраста с нарушением речи; анализируется состояние сформированности пространственных представлений у детей старшего дошкольного возраста с нарушениями речевого развития в сравнении с детьми, которые имеют нормальное речевое развитие.*

*Ключевые слова: пространственные представления, дети дошкольного возраста, дети с нарушением речевого развития.*

Стаття надійшла до редколегії 15.04.2015