

УДК 316.361.13

КОРНЮХ А. О.

Київський національний університет імені Тараса Шевченка

ПОРІВНЯННЯ ДОМІНУЮЧИХ УСТАНОВОК ЖІНОК-УКРАЇНОК, ЩО ПЕРЕБУВАЮТЬ У МІЖНАЦІОНАЛЬНОМУ ТА МОНОНАЦІОНАЛЬНОМУ ШЛЮБАХ

У статті представлено результати дослідження, спрямованого на виявлення особливостей домінуючих установок жінок-українок як чинника впливу на стосунки всередині сім'ї. Наведено відмінності в установках жінок у міжнаціональній та мононаціональній сім'ях. Домінуючими установками у жінок, які перебувають в міжнаціональному шлюбі, домінуючими установками є: орієнтації на обов'язок та задоволення в рівних пропорціях, орієнтація на автономність в подружньому житті, негативне або стримано обережне ставлення до розлучення, орієнтація на прагматичну побудову стосунків у шлюбі, визнання високої значущості сексуальної сфери у шлюбі, егалітарна установка відносно родинного устрою, орієнтація на ощадливе ставлення до грошей.

Ключові слова: егалітарний устрій, жінка-українка, міжнаціональна сім'я, мононаціональна сім'я, патріархальний устрій, сім'я, соціальні установки, ставлення.

Постановка проблеми. Достатньо вираженою на сьогодні в Україні є тенденція до поширення інституту шлюбу з іноземним партнером [3], що потребує більш глибокого розуміння сутності міжнаціонального шлюбу, вивчення психологічних особливостей його функціонування, пояснення мотивів міжнаціонального шлюбного вибору на індивідуальному рівні тощо. Певна «ідеалізація» міжнаціонального шлюбу у масовій свідомості, на нашу думку, існує, й у тому числі, через брак досліджень соціально-психологічного феномену міжнаціонального шлюбу у вітчизняній психологічній науці.

Методологічною основою дослідження міжетнічних стосунків є розуміння сутності особистості як сукупності інтегрованих у людині соціально-значущих рис, які виникають у прямій й опосередкованій взаємодії окремої особи з іншими людьми. Результатом подібної взаємодії є поява соціально-психологічних установок. Саме установки, які є результатом процесу соціалізації особистості, що відбувається на рівні мікросередовища (сім'я, найближче оточення), мезосередовища (соціальні групи, виробничий колектив, громада, навчальна група), макросередовища (політична система, етнічна політика держави, соціокультурна сфера суспільства) повинні бути предметом аналізу у розумінні міжетнічних, міжнаціональних стосунків (у тому числі і шлюбних).

Установка має трьохкомпонентну структуру: когнітивний компонент (усвідомлення об'єкта, знання про нього); емоційний компонент (оцінка, почуття по відношенню до нього); поведінко-

вий (регулятивний) компоненти. Специфіка соціальних установок полягає у тому, що вони спрямовують діяльність людини, крізь призму яких виробляється певне ставлення до фактів, подій, культурних феноменів тощо. У цьому випадку «міжетнічні установки нібито акумулюють попередній життєвий досвід, причому не лише свій, але й оточуючих, оскільки вони формуються у процесі соціалізації і потім закріплюються у навичках, без яких будувати стосунки просто неможливо» [2, с. 6]. Поведінка особистості розглядається як наслідок вже закладених у її свідомості імперативів. Відповідно, використання теорії соціальної установки (атитюдів) є важливою з тієї позиції, що вона допомагає зрозуміти причини міжнаціональних шлюбних намірів і виборів індивіда.

Мета статті полягає у висвітленні проміжних результатів дослідження, спрямованих на виявлення рівня задоволеності шлюбом жінками-українками, що перебувають у шлюбі з іноземним партнером.

Виклад основного матеріалу дослідження. Для виявлення особливостей установок у жінок, що перебувають у міжнаціональному шлюбі обрано методикою «Вимірювання установок в подружній парі» Ю. Є. Альшиної, Л. Я. Гозман, Є. М. Дубовської [3]. Група респондентів склала 112 осіб. Для виявлення відмінностей та специфіки установок проводилось дослідження серед жінок, що перебувають у моноетнічному шлюбі, тобто заміжні за чоловіком-українцем (116 осіб).

Аналіз даних за вказаною методикою дозволив визначити наступні тенденції у розподілі

результатів за основними показниками, що відображають домінуючі установки обстежуваних жінок, що перебувають у міжнаціональному шлюбі (рис. 1.).

Наведені результати свідчать, що за базовими показниками у обстежуваних жінок, що перебувають у міжнаціональному шлюбі, зафіксовано:

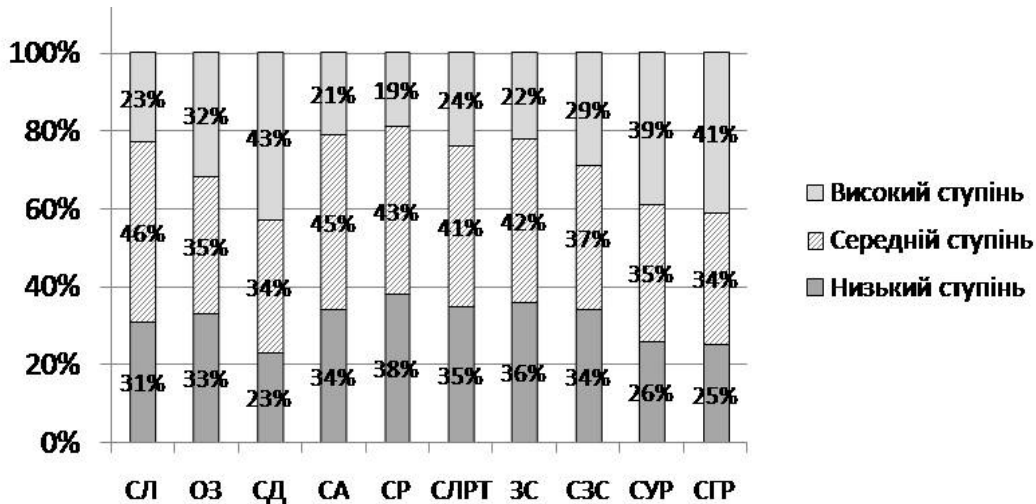
1) за показником ставлення до людей (СЛ) – у 23% обстежуваних виявлено високий ступінь вираженості оптимістичного ставлення до оточуючих, у 46% – середній ступінь вираженості оптимістичного ставлення, у 31% – низький ступінь вираженості цієї установки. Таким чином, домінуючою установкою у цієї частини вибірки є поміркований оптимізм та песимістичне ставлення до людей;

2) за показником альтернатива між почуттям обов'язку та задоволенням (ОЗ) – у 32% обстежуваних виявлено високий ступінь вираженості орієнтації на обов'язок у шлюбі, у 33% – низький ступінь вираженості орієнтації на обов'язок та відповідно високий ступінь орієнтації на задоволення у шлюбі, у 35% – наявні обидві орієнтації. Таким чином, за цим показником не спостерігається чітких ознак домінування певної установки, орієнтації на обов'язок та задоволення у шлюбі наявні в обстежуваних у рівних пропорціях;

3) за показником ставлення до дітей (СД) – у 43% обстежуваних виявлено високий ступінь вираженості установки на значущість дітей у їх житті, у 34% – середній ступінь вираженості та у 23% – низький ступінь вираженості цієї установки. Таким чином, за цим показником домінуючою установкою є визнання високої значущості ролі дітей у шлюбному житті;

4) за показником ставлення до автономності чи залежності членів подружньої пари (СА) – у 21% обстежуваних виявлено високий ступінь вираженості установки на спільну діяльність в усіх сферах подружнього життя, у 34% обстежуваних виявлено низький ступінь вираженості установки на спільну діяльність та прагнення до автономності в усіх сферах подружнього життя, у 45% – наявні обидві орієнтації. Таким чином, за цим показником домінуючими установками є орієнтація на поєднання прагнення до автономності з прагненням до спільних дій та орієнтація на автономність в усіх сферах подружнього життя;

5) за показником ставлення до розлучення (СР) – у 19% обстежуваних виявлено високий ступінь вираженості установки на лояльне ставлення до розлучення, у 43% – середній та у 38% – низький ступінь вираженості цієї установки. Таким чином, за даним показником домінуючими установками є негативне ставлення до ро-



СЛ – ставлення до людей

ОЗ – альтернатива між обов'язком та задоволенням

СД – ставлення до дітей

СА – ставлення до автономності/залежності

СР – ставлення до розлучення

СЛРТ – ставлення до любові романтичного типу

ЗС – оцінка значення сексуальної сфери

СЗС – ставлення до «заборонених сфер сексу»

СУР – ставлення до патріархального та егалітарного устрою в родині

СГР – ставлення до грошей

Рис. 1. Графік розподілу результатів вимірювання домінуючих установок (для жінок, які перебувають у міжнаціональному шлюбі)

злучення або стримано обережне ставлення до нього;

6) за показником ставлення до любові романтичного типу (СЛРТ) – у 24% обстежуваних виявлено високий ступінь вираженості установки на пошук романтичної любові у шлюбі, у 41% – середній та у 35% – низький ступінь вираженості цієї установки. Таким чином, домінуючою установкою є орієнтація на прагматичну побудову стосунків зі шлюбним партнером;

7) за показником оцінка значення сексуальної сфери у сімейному житті (ЗС) – у 22% обстежуваних виявлено високі оцінки, у 42% – середні та у 36% – низькі оцінки. Враховуючи те, що автором методики передбачено зворотню інтерпретацію кількісних параметрів оцінок за цим показником, можна констатувати, що більшість обстежуваних вважає сексуальну сферу у шлюбному житті значущою і лише для п'ятої частини обстежуваних сексуальна сфера є мало-значущою;

8) за показником ставлення до «заборонених сфер сексу» (СЗС) – у 29% обстежуваних виявлено високі оцінки, у 37% – середні та у 34% – низькі оцінки. Таким чином, дві третини обстежуваних готові обговорювати зазначену тему у подружньому житті, у той час як решта (майже третина) вважає тему сексу забороненою та соромиться обговорювати проблеми, які виникають у цій сфері подружнього життя, зі шлюбним партнером;

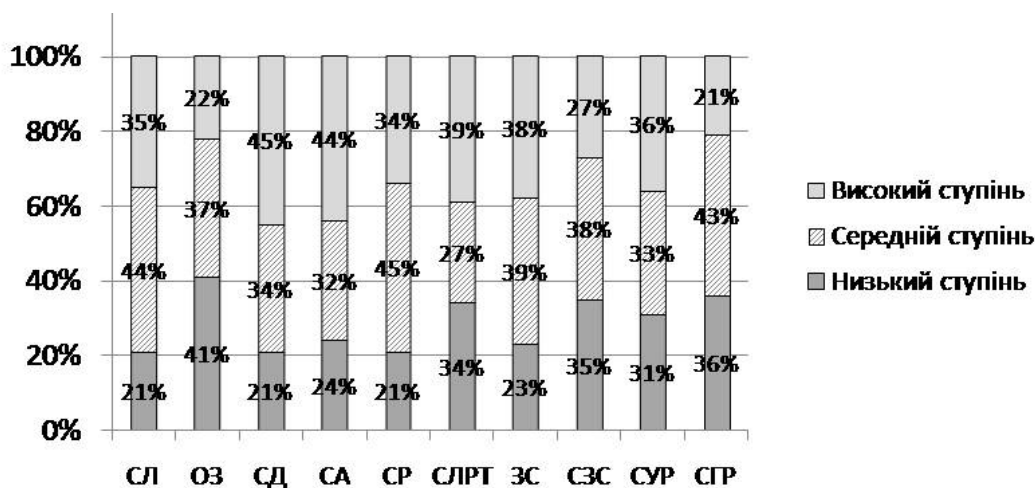
9) за показником ставлення до патріархального та егалітарного устрою у родині (СУР) – у 39% обстежуваних виявлено високі оцінки, у 35% – середні та у 26% – низькі оцінки. Враховуючи те, що за цим показником автором методики також передбачено зворотню інтерпретацію кількісних параметрів оцінок, можна стверджувати, що егалітарна установка є домінуючою та визначає специфіку уявлень про устрій у родині більшості обстежуваних, і лише чверть обстежуваних виявляє схильність до традиційних (патріархальних) поглядів на роль жінки у шлюбі;

10) за показником ставлення до грошей (СГР) – у 41% обстежуваних виявлено високі оцінки, у 34% – середні та у 25% – низькі оцінки. Таким чином, у більшості обстежуваних домінуючою є установка на ощадливе ставлення до грошей, і тільки чверть обстежуваних схильні до марнотратства.

Під час аналізу даних за вказаною методикою в обстежуваних жінок, що перебувають у моноетнічному шлюбі визначено дещо інші тенденції у розподілі результатів за основними показниками, що відображають домінуючі установки у шлюбному житті (рис. 2.).

Наведені результати свідчать, що за базовими показниками в обстежуваних жінок, що перебувають у моноетнічному шлюбі, зафіксовано:

1) за показником ставлення до людей (СЛ) – у 35% обстежуваних виявлено високий



СЛ – ставлення до людей

ОЗ – альтернатива між обов'язком та задоволенням

СД – ставлення до дітей

СА – ставлення до автономності/залежності

СР – ставлення до розлучення

СЛРТ – ставлення до любові романтичного типу

ЗС – оцінка значення сексуальної сфери

СЗС – ставлення до «заборонених сфер сексу»

СУР – ставлення до патріархального та егалітарного устрою в родині

СГР – ставлення до грошей

Рис. 2. Графік розподілу результатів вимірювання домінуючих установок у (для жінок, які перебувають у моноетнічному шлюбі)

ступінь вираженості оптимістичного ставлення до оточуючих, у 44% – середній ступінь вираженості оптимістичного ставлення, у 21% – низький ступінь вираженості цієї установки. Таким чином, домінуючою установкою у цієї частини вибірки є оптимістичне ставлення до людей.

2) за показником альтернатива між почуттям обов'язку та задоволенням (ОЗ) – у 22% обстежуваних виявлено високий ступінь вираженості орієнтації на обов'язок у шлюбі, у 41% – низький ступінь вираженості орієнтації на обов'язок та відповідно високий ступінь орієнтації на задоволення у шлюбі, у 37% – наявні обидві орієнтації. Таким чином, за цим показником спостерігаються чіткі ознаки домінування орієнтації на задоволення у шлюбі в обстежуваних;

3) за показником ставлення до дітей (СД) – у 45% обстежуваних виявлено високий ступінь вираженості установки на значущість дітей у їх житті, у 34% – середній ступінь вираженості та у 21% – низький ступінь вираженості цієї установки. Таким чином, за цим показником домінуючою установкою є визнання високої значущості ролі дітей у шлюбному житті;

4) за показником ставлення до автономності чи залежності членів подружньої пари (СА) – у 44% обстежуваних виявлено високий ступінь вираженості установки на спільну діяльність в усіх сферах подружнього життя, у 24% обстежуваних виявлено низький ступінь вираженості установки на спільну діяльність та прагнення до автономності в усіх сферах подружнього життя, у 32% – наявні обидві орієнтації. Таким чином, за цим показником домінуючими установками є орієнтація на спільну діяльність в усіх сферах подружнього життя та меншою мірою поєднання прагнення до автономності з прагненням до спільних дій в обстежуваних жінок, що перебувають у моноетнічному шлюбі;

5) за показником ставлення до розлучення (СР) – у 34% обстежуваних виявлено високий ступінь вираженості установки на лояльне ставлення до розлучення, у 45% – середній та у 21% – низький ступінь вираженості цієї установки. Таким чином, за цим показником домінуючими установками є лояльне ставлення до розлучення або стримано обережне ставлення до нього в обстежуваних жінок, що перебувають у моноетнічному шлюбі;

6) за показником ставлення до любові романтичного типу (СЛРТ) – у 39% обстежуваних виявлено високий ступінь вираженості

установки на пошук романтичної любові у шлюбі, у 27% – середній та у 34% – низький ступінь вираженості цієї установки. Таким чином, домінуючою установкою є орієнтація на пошук романтики у шлюбі та відповідну побудову стосунків;

7) за показником оцінка значення сексуальної сфери у сімейному житті (ЗС) – у 38% обстежуваних виявлено високі оцінки, у 39% середні та у 23% низькі оцінки. Як зазначалося раніше, автором методики передбачено зворотню інтерпретацію кількісних параметрів оцінок за цим показником, можна констатувати, що більшість обстежуваних вважає сексуальну сферу малозначущою у шлюбному житті і лише для п'ятої частини обстежуваних сексуальна сфера має високу значущість;

8) за показником ставлення до «заборонених сфер сексу» (СЗС) – у 27% обстежуваних виявлено високі оцінки, у 38% – середні та у 35% – низькі оцінки. Таким чином, дві третини обстежуваних готові обговорювати зазначену тему у подружньому житті, у той час як решта (майже третина) вважає тему сексу забороненою та соромиться обговорювати проблеми, які виникають у цій сфері подружнього життя, зі шлюбним партнером;

9) за показником ставлення до патріархального та егалітарного устрою у родині (СУР) – у 36% обстежуваних виявлено високі оцінки, у 33% – середні та у 21% – низькі оцінки. Як зазначалося раніше, за цим показником автором методики передбачено зворотню інтерпретацію кількісних параметрів оцінок, у зв'язку з чим можна стверджувати, що традиційне (патріархальне) бачення є домінуючою установкою та визначає специфіку уявлень поглядів на роль жінки у шлюбі, і лише для чверті обстежуваних властива егалітарна установка;

10) за показником ставлення до грошей (СГР) – у 21% обстежуваних виявлено високі оцінки, у 43% – середні та у 36% – низькі оцінки. Таким чином, більшість обстежуваних схильні до марнотратства, і тільки п'ята частина обстежуваних орієнтована на ощадливе ставлення до грошей.

Порівняльний аналіз двох вибірок (досліджуваних, що перебувають у міжнаціональному та моноетнічному шлюбі), засвідчує наявність відмінностей між ними за домінуючими установками у шлюбі (табл. 1).

Встановлено відмінності за 8 емпіричними показниками між обстежуваними жінками, що

Таблиця 1

**Відмінності домінуючих установок у шлюбі між жінками,
які перебувають у міжнаціональному та моноетнічному шлюбі**

Показник	Домінуюча установка	
	Міжнаціональний шлюб	Моноетнічний шлюб
Ставлення до людей (СЛ)	Поміркований оптимізм та песимістичне ставлення до людей	Оптимістичне ставлення до людей
Ставлення до обов'язку та задоволення (ОЗ)	Орієнтації на обов'язок та задоволення у рівних пропорціях	Орієнтація на задоволення у шлюбі
Ставлення до дітей (СД)	Визнання високої значущості ролі дітей у шлюбному житті	Визнання високої значущості ролі дітей у шлюбному житті
Ставлення до автономності чи залежності (СА)	Орієнтація на автономність у подружньому житті	Орієнтація на спільну діяльність у подружньому житті
Ставлення до розлучення (СР)	Негативне або стримано обережне ставлення до розлучення	Лояльне або стримано обережне ставлення до розлучення
Ставлення до любові романтичного типу (СЛРТ)	Орієнтація на прагматичну побудову стосунків у шлюбі	Орієнтація на пошук романтики у шлюбі
Оцінка значення сексуальної сфери у сімейному житті (ЗС)	Висока значущість ролі сексуальної сфери у шлюбі	Недооцінка ролі сексуальної сфери у шлюбному житті
Ставлення до «заборонених сфер сексу» (СЗС)	Готовність обговорювати тему сексу у подружньому житті	Готовність обговорювати тему сексу у подружньому житті
Ставлення до устрою у родині (СУР)	Егалітарна установка	Традиційне (патріархальне) бачення ролі жінки у шлюбі
Ставлення до грошей (СГР)	Орієнтація на ощадливе ставлення до грошей	Схильність до марнотратства

перебувають у міжнаціональному шлюбі. Достовірність відмінностей підтверджується розрахунком критерію χ^2 . При порівнянні частотного розподілу виявлено значущі відмінності між показниками обстежуваних за 7 показниками:

- за показником ставлення до обов'язку та задоволення (ОЗ - $\chi^2=6,4$ для вірогідності похибки $p \leq 0,05$ та $v = 2$ критичне значення $\chi^2 = 5,99$);
- за показником ставлення до автономності чи залежності (СА- $\chi^2=7,2$ для вірогідності похибки $p \leq 0,05$ та $v = 2$ критичне значення $\chi^2 = 5,99$);
- за показником ставлення до розлучення (СР- $\chi^2=8,2$ для вірогідності похибки $p \leq 0,05$ та $v = 2$ критичне значення $\chi^2 = 5,99$);
- за показником ставлення до любові романтичного типу (СЛРТ- $\chi^2=10,2$ для вірогідності похибки $p \leq 0,05$ та $v = 2$ критичне значення $\chi^2 = 5,99$);
- за показником значення сексуальної сфери у сімейному житті (ЗС- $\chi^2=7,2$ для вірогідності похибки $p \leq 0,05$ та $v = 2$ критичне значення $\chi^2 = 5,99$);
- за показником ставлення до устрою у родині (СУР- $\chi^2=6,8$ для вірогідності похибки $p \leq 0,05$ та $v = 2$ критичне значення $\chi^2 = 5,99$);
- за показником ставлення до грошей (СГР- $\chi^2=10,6$ для вірогідності похибки $p \leq 0,05$ та $v = 2$ критичне значення $\chi^2 = 5,99$).

Також встановлено, що відмінності між досліджуваними обох вибірок за показником ставлення до людей (СЛ) не є статистично значущими (СЛ - $\chi^2=4,8$ для вірогідності похибки $p \leq 0,05$ та $v = 2$ критичне значення $\chi^2 = 5,99$).

Висновки. Таким чином, враховуючи статистичну значущість відмінностей, зафіксованих в установках обстежуваних жінок, можна стверджувати, що:

- у жінок, які перебувають у міжнаціональному шлюбі, домінуючими установками є: 1) орієнтації на обов'язок та задоволення у рівних пропорціях; 2) орієнтація на автономність у подружньому житті; 3) негативне або стримано обережне ставлення до розлучення; 4) орієнтація на прагматичну побудову стосунків у шлюбі; 5) визнання високої значущості сексуальної сфери у шлюбі; 6) егалітарна установка щодо родинного устрою; 7) орієнтація на ощадливе ставлення до грошей;
- у жінок, які перебувають у моноетнічному шлюбі, домінуючими установками є: 1) орієнтація на задоволення у шлюбі; 2) орієнтація на спільну діяльність у подружньому житті; 3) лояльне або стримано обережне ставлення до розлучення; 4) орієнтація на пошук романтики у шлюбі; 5) недооцінка ролі сексуальної сфери у шлюбному житті; 6) традиційне (патріархальне) бачення ролі жінки у шлюбі; 7) схильність до марнотратства;

- у жінок, які перебувають у міжнаціональному шлюбі, та у жінок, які перебувають у моноетнічному шлюбі, спільними домінуючими установками є: 1) визнання високої значущості ролі дітей у шлюбному житті; 2) готовність обговорювати тему сексу у подружньому житті.

Список використаних джерел

1. Алешина Ю. Е. Социально-психологические методы исследования супружеских отношений. (Спецпрактикум по социальной психологии) / Алешина Ю. Е., Гозман Л. Я., Дубовская Е. М. — М.: Изд-во Моск. Унив-та, 1987. — С. 78 — 90.

2. Ардашкин И. Б. Социальные проблемы нормализации межэтнических отношений: Учебное пособие / И. Б. Ардашкин. — Томск: Изд. ТПУ, 2002. — 125 с.
3. Діти, жінки та сім'я в Україні. — К., 1998. — 337 с.

Spysok vykorystanyh dzherel

1. Aleshina YU. E. Social'no-psihologicheskie metody issledovaniya supruzheskih otnoshenij. (Specpraktikum po social'noj psihologii) / Aleshina YU. E., Gozman L. Ya., Dubovskaya E. M. — М.: Izd-vo Mosk. Univ-ta, 1987. — S. 78—90.
2. Ardashkin I. B. Social'nye problemy normalizacii mezhethnicheskikh otnoshenij: Uchebnoe posobie / I. B. Ardashkin. — Tomsk: Izd. TPU, 2002. — 125 s.
3. Diti, zhinki ta sim'ya v Ukraïni. — К., 1998. — 337 s.

КОРНЮХ А. О.

СРАВНЕНИЕ ДОМИНИРУЮЩИХ УСТАНОВОК ЖЕНЩИН-УКРАИНОК, НАХОДЯЩИХСЯ В МЕЖНАЦИОНАЛЬНЫХ И МОНОНАЦИОНАЛЬНЫХ БРАКАХ

В статье представлены результаты исследования, направленного на выявление особенностей доминирующих установок женщин-украинок как фактора влияния на отношения внутри семьи. Приведены различия в установках женщин в межнациональной и мононациональной семьях. Доминирующими установками у женщин, находящихся в межнациональном браке, доминирующими установками являются: ориентация на обязанность и удовольствие в равных пропорциях, ориентация на автономию в супружеской жизни, отрицательное или сдержанно осторожное отношение к разводу, ориентация на прагматическую построение отношений в браке, признание высокой значимости сексуальной сферы в браке, эгалитарная установка относительно семейного устройства, ориентация на экономное отношение к деньгам.

Ключевые слова: эгалитарные устройство, женщина-Украинской, межнациональная семья, мононациональное семья, патриархальный уклад, семья, социальные установки, отношения.

KORNYUH A.

COMPARISON OF DOMINANT PLANTS WOMEN UKRAINIAN WOMEN WHO ARE IN A MONO-ETHNIC AND MARRIAGE

This paper presents the results of a study aimed at identifying the characteristics of dominant plants of Ukrainian women as a factor of influence on relationships within the family. The differences in the settings of women in ethnic and mono-families is shows. Difference was found in 8 empirical parameters between examinees women who are in mixed marriages. Women who are in mixed marriages, the dominant plants are: focus on the duty and delight in equal proportions, focus on autonomy in marriage, negative or modestly cautious attitude to divorce, pragmatic focus on building relationships in marriage, recognition of high importance sexuality in marriage, setting a relatively egalitarian family structure, focus on prudent attitude to money. Women who are in mono-ethnic marriage, the dominant plants are: focus on the satisfaction in marriage, focus on joint activities in the marriage, and loyal modestly cautious attitude to divorce, focus on the search for romance in marriage, the underestimation of the role of sexuality in marriage life traditional (patriarchal) view of the role of women in marriage, the tendency to extravagance. Women who are in mixed marriages and women who are in mono-ethnic marriage common dominant plants are: recognition of high importance as children in married life, a willingness to discuss the topic of sex in marriage. When analyzing the data to the specified method in the surveyed women who are in mono-ethnic marriage is defined slightly different trends in the distribution of the results of the main indicators that reflect dominant settings in married life.

Keywords: egalitarian system, Ukrainian woman, ethnic family, a mono-family, patriarchal order, family, social attitudes, attitude.

Стаття надійшла до редколегії 23 вересня 2014 року