

УДК 159.92

**ХОМУЛЕНКО Б. В.**

Харківський національний педагогічний університет імені Г. С. Сковороди

## ХАРАКТЕРИСТИКА РОЛЬОВИХ ПРОФІЛІВ ОСОБИСТОСТІ ПСИХОЛОГА

*У статті розглядається проблема рольової структури особистості психолога. Подано результати дослідження психологічних особливостей психолога із різними профілями рольової структури особистості. Охарактеризовано емоційний інтелект, рефлексивність та рольову компетентність особистості педагога.*

*Доведено, що професійна діяльність психолога визначає структуру його особистості, зокрема її функціонально-рольові особливості. Емпіричним шляхом отримано чотири профілі рольової структури особистості: «Тренер-Учитель», «Консультант-Психотерапевт», «Консультант-Учитель», «Учений-Учитель». Рольова глибина властива психологам типу «Учений-Учитель». Рефлексивність як професійно важлива характеристика особистості психолога більшою мірою властива психологам профілів: «Тренер-Учитель», «Консультант-Учитель».*

*Ключові слова: рольові профілі особистості психолога, рефлексивність, емоційний інтелект, рольова компетентність.*

**Постановка проблеми.** Стан сучасної психологічної практики вимагає від особистості психолога формування професійно важливих якостей, що забезпечують реалізацію її функціонально-рольових обов'язків. Актуальність дослідження зумовлена тим, що потреби суспільства у компетентному психологу визначають необхідність у розвитку його функціонально-рольової структури особистості. До провідних функціональних ролей психолога можна віднести такі: психотерапевт, консультант, тренер, учитель, науковець і багато інших, співвідношення яких визначає типологічні особливості рольової структури особистості психолога.

**Аналіз останніх досліджень і публікацій.** Теоретичні та методологічні основи професійної підготовки майбутніх практичних психологів розглядаються у роботах П. П. Горностая, Т. М. Данилової, Н. М. Дудник, Н. Б. Іванцової, Л. М. Кобильнік, М. А. Коць, Н. Ф. Литовченко, А. В. Литвинової, Л. В. Логінової, А. Міненко, В. Г. Панка, Н. І. Пов'якель, Л. П. Скорич, І. Г. Тимощука, А. Л. Туриніна, Н. В. Чепелевої та ін.

Концептуальному визначенню рольової структури особистості передували положення про соціальні ролі у групі теорій особистості, у яких вона представлена через якості, що характеризують її взаємодію з оточенням (рольові теорії інтеракціоністського напрямку І. Гофмана, Г. Лінтона, М. Куна, Дж. Міда, Т. Сарбіна, Т. Парсонса, Р. Ромметвейта), функціональні обов'язки, установки і прерогативи (К. Лумпкін, Р. Мертон, Дж. Морено), функціонування «соціального Я» (М. Шелер), рольову ідентичність (Т. Шибутані).

**Мета статті** охарактеризувати основні рольові профілі особистості психолога.

В експериментальному дослідженні взяли участь 194 особи, які мають вищу психологічну освіту або працюють практичним психологом, викладачем психології у навчальних закладах.

У дослідженні використовувалися психодіагностичні методики:

Опитувальник «Рольова структура особистості психолога», спрямований на визначення співвідношення вираженості ролей: «Консультант», «Тренер», «Психотерапевт», «Учений», «Учитель», «Ідентифікатор емоцій» у структурі особистості психолога.

Методика діагностики емоційного інтелекту Н. Холла, спрямована на дослідження таких компонентів емоційного інтелекту, як: обізнаність в емоціях, здатність до розпізнавання емоцій, самомотивація, емпатія і керування емоціями [3].

Методика діагностики рольової компетентності особистості П. П. Горностая, що дозволяє визначити рівень розвитку рольової глибини і рольової гнучкості особистості [1].

Методика діагностики рефлексивності А. В. Карпова [2].

Основним завданням нашого дослідження стало виявлення профілів рольової структури особистості психолога, які відображали б психологічний зміст відмінностей груп випробовуваних з різним співвідношенням рольових позицій психолога у структурі особистості. У результаті кластеризації даних за методикою «Рольова структура особистості психолога» утворилося 4 профілі (типу):

- 1 – «середні показники рольових позицій «Консультант» та «Психотерапевт» – високі показники рольових позицій «Тренер» – середні показники рольової позиції «Учений» – високі показники рольових позицій «Учитель» й «Ідентифікатор емоцій»;
- 2 – «високі показники рольової позиції «Консультант» – високі показники рольової позиції «Психотерапевт» – середні показники рольових позицій «Тренер», «Учений», «Учитель» – високі показники рольової позиції «Ідентифікатор емоцій»;
- 3 – «високі показники рольової позиції «Консультант» – середні показники рольових позицій «Психотерапевт», «Тренер», «Учений» – високі показники рольових позицій «Учитель» й «Ідентифікатор емоцій»;
- 4 – «низькі показники – «Консультант», «Психотерапевт», «Тренер» – високі показники рольових позицій «Учитель» й «Учений» – низькі показники рольової позиції «Ідентифікатор емоцій».

Рольові профілі представлено на рис. 1.

Рольовий профіль, якому відповідає поєднання різних рівнів рольових позицій першого кластеру ми позначили назвою «Тренер-Учитель», що походить від назви співвідношення провідних рольових позицій. Цьому профілю притаманне поєднання таких функціональних обов'язків, як: організація та проведення тренінгів; групова робота з клієнтами, спрямована на розвиток особистісних якостей, навичок здібностей; а також викладацька діяльність; психологічне просвітництво; навчання і профілактика. До

групи досліджуваних цього профілю увійшли 48 осіб, переважно шкільних психологів та викладачів вишів. Досліджувані цього типологічного профілю прагнуть поєднувати професійну діяльність тренера і викладача. Психологи цього типу бачать себе скоріше «учителем життя», наставником, фасилітатором для своїх клієнтів. Слід також відзначити високу вагу ролі «Ідентифікатор емоцій» у їх професійній діяльності – визначення істинних емоцій у групі, академічному колективі є для них важливою професійною умовою успішної діяльності психолога.

Другий рольовий профіль, у якому поєднуються високі показники рольових позицій «Консультант» та «Психотерапевт», а також рольової позиції «Ідентифікатор емоцій», був названий як «Консультант-Психотерапевт». Досліджувані психологи цього рольового профілю виявляють схильності до консультативної діяльності та психотерапевтичної практики. У групу досліджуваних зазначеного профілю увійшло 52 особи, професійна діяльність яких як психолога полягає у психологічному консультуванні дітей та їх батьків (шкільні психологи, приватні психологи-консультанти) й у наданні психотерапевтичної допомоги.

Третій рольовий профіль особистості психолога представлено високими показниками рольової позиції «Консультант», середніми показниками рольових позицій: «Психотерапевт», «Тренер», «Учений», високими показниками рольових позицій «Учитель» й «Ідентифікатор

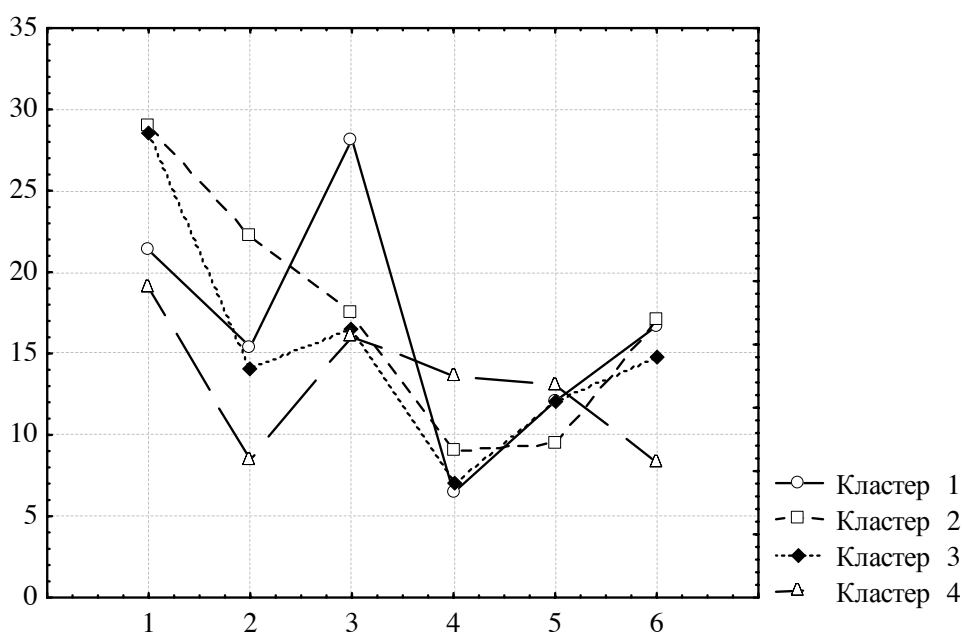


Рис. 1 Кластерні профілі рольової структури особистості психолога

емоцій». Цей профіль названо «Консультант-Учитель», йому відповідає 44 особистості психолога, це переважно шкільні психологи.

Четвертий профіль характеризується співвідношенням високих показників рольових позицій «Учитель» й «Учений». Групу цього профілю складають 50 осіб, усі з них є викладачами і мають учений ступінь. Цікавим є той факт, що непрактикуючі психологи мають низькі показники рольової позиції «Верифікатор емоцій», на відміну від фахівців, що займаються практичною психологією.

Таким чином встановлено, що психологи нашої вибірки практично рівномірно представлені чотирма типами рольової структури особистості психолога, що відображають особливості їх професійної діяльності ( $\chi^2_{\text{Емп}} = 0722, p > 0,05$ ). Результати дослідження представлено на рис. 2.

Розглянемо результати діагностики рівня розвитку емоційного інтелекту у психологів з різними рольовими профілями, представлені у табл. 1.

Встановлено, що існують статистично значущі відмінності між показниками такого параметру емоційного інтелекту, як «управління емоціями», причому по групі «Учений-Учитель» відзначені найнижчі показники, а по групі «Консультант-Учитель» – найвищі показники.

Відтак, психологи, які більшою мірою зайняті науково-педагогічною діяльністю, меншою мірою здатні керувати своїми емоціями. Емоційна ригідність, нездатність керувати своїми емоційними станами, властива психологам-теоретикам більшою мірою, аніж практикам.

Встановлено статистично значущі відмінності у показниках самомотивації, причому найменші значення зафіксовано у групі «Консультант-Психотерапевт». Таким чином, здатність до

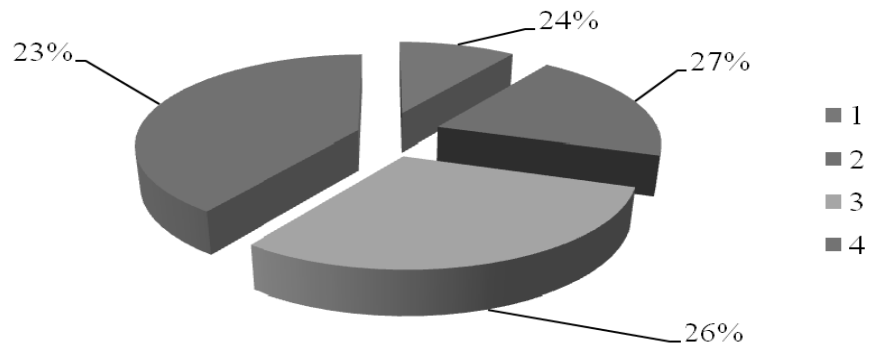


Рис. 2. Розподіл психологів за профілями рольової структури особистості  
Примітка: 1 – тип «Тренер-Учитель», 2 – «Консультант-Психотерапевт», 3 – «Консультант-Учитель», 4 – «Учений-Учитель»

мимовільного емоційного реагування, стимулювання емоційних станів, емоційного самоспопонування меншою мірою властива психологам, зайнятим психотерапевтичною, психокорекційною та консультативною діяльністю.

Встановлено відмінності у показниках параметру «емпатія» у психологів різних типів рольової структури особистості: у психологів групи «Учений-Учитель» відзначено найменші показники. Психологи, включені у науково-педагогічну діяльність найменшою мірою характеризуються емпатією як властивістю емоційного інтелекту. Емпатія як професійно важлива характеристика особистості практичного психолога у більшій мірі властива психологам-консультантам, психологам-психотерапевтам, психологам-тренерам.

Встановлено відмінності у показниках параметру «розпізнавання емоцій» у психологів різних типів рольової структури особистості: у психологів групи «Учений-Учитель» відзначено найменші показники. Психологи, включені у науково-педагогічну діяльність найменшою мірою характеризуються здатністю розпізнавати (ідентифікувати, розуміти, верифікувати) емоційні стани інших (студентів, клієнтів, колег).

Розглянемо рівень розвитку показників рольової компетентності психологів з різними типами рольової структури особистості (табл. 2).

Таблиця 1

Середні показники емоційного інтелекту у психологів з різними типами рольової структури особистості

Показники емоційного інтелекту	Групи досліджуваних за профілем рольової структури особистості, $M \pm \sigma$				N	P
	Група 1, n=48	Група 2, n=52	Група 3, n=44	Група 4, n=50		
Емоційна обізнаність	7,83±3,47	7,19±3,22	8,77±3,89	7,72±5,13	5,78	0,12
Управління емоціями	7,44±3,58	11,75±2,90	10,60±3,12	4,52±4,55	78,67	<0,001
Самомотивація	5,38±4,06	6,32±4,11	7,24±3,63	7,72±2,93	9,21	0,02
Емпатія	9,67±3,12	10,32±3,22	8,66±2,75	3,70±3,97	75,22	<0,001
Розпізнавання емоцій	12,28±2,77	11,75±2,78	12,11±2,92	7,01±3,88	59,97	<0,001

Таблиця 2

**Середні показники рольової компетентності у психологів з різними типами  
рольової структури особистості**

Показники рольової компетентності	Групи досліджуваних за профілем рольової структури особистості, M±σ				N	P
	Група 1, n=48	Група 2, n=52	Група 3, n=44	Група 4, n=50		
Рольова глибина	10,12±1,78	7,19±3,22	11,62±1,93	13,23±2,25	60,32	<0,001
Рольова гнучкість	8,51±1,17	6,38±1,47	8,57±1,15	5,80±1,58	93,06	<0,001

Встановлено, що найвищі показники рольової глибини встановлені у психологів з типом особистості «Учений-Учитель». Таким чином, рольова глибина як властивість особистості глибоко переживати свої соціальні особистісні ролі, властива психологам-викладачам. З цих результатів випливає, що психологи, зайняті викладацькою та науковою діяльністю, схильні занурюватися у свої професійні ролі, глибоко переживати. Найнижчі показники рольової компетентності за параметром «рольова глибина» виявилися у психологів з типом особистості «Тренер-Учитель». Поєднання рольових позицій «тренера» й «учителя» передбачає функціональну варіативність його професійної діяльності, що у цілому може ускладнювати можливість глибокого переживання ролі.

Найнижчі показники по параметру рольової гнучкості встановлено у психологів з типом особистості «Учений-Учитель», що свідчить про мало виражену варіативність їх професійної діяльності. Найвищі показники рольової гнучкості встановлено у психологів з типом особистості «Консультант-Учитель», діапазон функціональних обов'язків яких найбільш широкий.

Встановлено, що найвищі показники рефлексивності характерні для психологів профілів: «Тренер-Учитель», «Консультант-Учитель». Таким чином, найбільша рефлексивність властива психологам, уключеним у педагогічну діяльність – вони є наставниками, помічниками й учителями для своїх клієнтів (студентів, школярів). Діяльність психологів-тренерів, яка передбачає постійний самоконтроль своїх дій, спрямованих на координацію роботи групи, пов'язана з високим рівнем рефлексивності особистості психолога. Психолог з типом особистості «Консультант-Учитель» також схильний до рефлексії власної професійної діяльності. Найменшою мірою реф-

лексію проявляють психологи з типом особистості «Учений-Учитель».

**Висновки.** Професійна діяльність психолога визначає структуру його особистості, зокрема її функціонально-рольові особливості. Характер провідної діяльності, її спрямованість на практику чи науково-теоретичні аспекти, визначають домінування тієї чи іншої рольової позиції у структурі особистості психолога.

Емпіричним шляхом отримано чотири профілі рольової структури особистості: «Тренер-Учитель», «Консультант-Психотерапевт», «Консультант-Учитель», «Учений-Учитель», що рівнозначно представлено по вибірці психологів.

Рольова глибина як здатність «вжитися» і відчувати професійну роль властива психологам типу «Учений-Учитель».

Психологи, які більшою мірою зайняті науково-педагогічною діяльністю, менш здатні керувати своїми емоціями, характеризуються емоційною ригідністю.

Здатність до мимовільного емоційного реагування, стимулюванню емоційних станів, емоційного самоспонування меншою мірою властива психологам, зайнятим психотерапевтичною, психокорекційною та консультативною діяльністю.

Психологи, включені у науково-педагогічну діяльність, найменшою мірою характеризуються емпатією як властивістю емоційного інтелекту. Цей профіль особистості психолога найменшою мірою характеризується здатністю розпізнавати емоційні стани інших людей.

Рефлексивність як професійно важлива характеристика особистості психолога більшою мірою властива психологам профілів «Тренер-Учитель», «Консультант-Учитель».

Таблиця 3

**Середні показники рефлексивності у психологів з різними типами  
рольової структури особистості**

Показники	Групи досліджуваних за профілем рольової структури особистості, M±σ				N	P
	Група 1, n=48	Група 2, n=52	Група 3, n=44	Група 4, n=50		
Рефлексивність	134,04±11,14	112,92±6,99	128,21±14,24	107,45±14,25	100,29	<0,001

### Список використаних джерел

1. Горноста́й П. П. Личность и роль: ролевой подход в социальной психологии личности: монография / П. П. Горноста́й. — Киев : Интрепресс ЛТД, 2007. — 312 с.
2. Карпов А. В. Психология метакогнитивных процессов личности / А. В. Карпов, И. М. Скитяева. — М. : Изд-во «Институт психологии РАН», 2005. — 352 с.
3. Фетискин Н. П. Социально-психологическая диагностика развития личности и малых групп / Фетискин Н. П., Козлов В. В., Мануйлов Г. М. — М. : Изд-во Института Психотерапии, 2002. — 490 с.

### Spysok vykorystanyh dzherel

1. Gornostaj P. P. Lichnost' i rol': rolevoj podhod v social'noj psihologii lichnosti: monografiya / P. P. Gornostaj. — Kiev : Intrepress LTD, 2007. — 312 s.
2. Karpov A. V. Psihologiya metakognitivnyh processov lichnosti/ A. V. Karpov, I. M. Skityaeva. — M. : Izd-vo «Institut psihologii RAN», 2005. — 352 s.
3. Fetiskin N. P. Social'no-psihologicheskaya diagnostika razvitiya lichnosti i malyh grupp / Fetiskin N. P., Kozlov V. V., Manujlov G. M. — M. : Izd-vo Instituta Psihoterapii, 2002. — 490 s.

**ХОМУЛЕНКО Б. В.**

### ХАРАКТЕРИСТИКА РОЛЕВЫХ ПРОФИЛЕЙ ЛИЧНОСТИ ПСИХОЛОГА

*В статье рассматривается проблема ролевой структуры личности психолога. Представлены результаты исследования психологических особенностей психолога с разными профилями ролевой структуры личности. Охарактеризованы: эмоциональный интеллект, рефлексивность и ролевая компетентность.*

*Доказано, что профессиональная деятельность психолога определяет структуру его личности, в частности ее функционально-ролевые особенности. Эмпирическим путем получены четыре профиля ролевой структуры личности: «Тренер-Учитель», «Консультант-Психотерапевт», «Консультант-Учитель», «Ученый-Учитель». Ролевая глубина свойственна психологам типа «Ученый-Учитель». Рефлексивность как профессионально важная характеристика личности психолога в большей степени свойственна психологам профилей: «Тренер-Учитель», «Консультант-Учитель».*

*Ключевые слова: ролевые профили личности психолога, рефлексивность, эмоциональный интеллект, ролевая компетентность.*

**KHOMULENKO B.**

### DESCRIPTION OF ROLE PROFILES OF PSYCHOLOGIST'S PERSONALITY

*The article considers the problem of the role structure of the psychologist's personality. Results of the study of the features of psychologist with different profiles of role structure personality are set. Emotional intelligence, reflexivity and role competence are described.*

*Empirically derived four profiles of personality structure, «Coach-Teacher», «Consultant-Psychotherapist», «Consultant-Teacher», «The scientist-teacher», are equally represented in the sample of psychologists. The role depth as the ability to «get used to» and feel professional role inherent psychologists such as «scientist-teacher».*

*The ability to self-emotional response, stimulating emotional states, emotional impulse is less than it's in personality of psychologists engaged psychotherapy, psycho and advisory work.*

*Psychologists included in the research and teaching activities in the least degree characterized by empathy as the property of emotional intelligence. This personality profile of a psychologist in the least degree is characterized by the ability to recognize the emotional states of others.*

*Reflexivity as an important characteristic of a professional person of the psychologist is more characteristic of psychologists profiles «Coach-Teacher», «consultant-teacher».*

*Keywords: role profiles of psychologist's personality, reflexivity, emotional intelligence, role competence.*

Стаття надійшла до редколегії 10 вересня 2014 року