

УДК 159.9:316.62

**ВАЩЕНКО І. В.**

Київський національний університет імені Тараса Шевченка

**КОНДРАЦЬКА Л. В.**

Харківська гуманітарно-педагогічна академія

## СОЦІАЛЬНО-ПСИХОЛОГІЧНА ДІЯЛЬНІСТЬ З ПІДЛІТКАМИ «ГРУПИ РИЗИКУ»

*У статті піднімається нагальне питання раннього виявлення молоді групи ризику. Надається визначення поняттю «молодь групи ризику». Висвітлюються погляди науковців щодо проблематики статті. Представлено результати емпіричного дослідження підлітків щодо рівня особистісної та ситуативної тривожності, «перешкод» у встановленні емоційних контактів, схвалення проявів девіантної поведінки досліджуваними, причини проявів девіантної поведінки, впливи оточуючих на ці прояви, агресивності. Визначено: кореляцію між рівнем агресивності та проявами девіантної поведінки у підлітків, наявність зв'язку між характером самооцінки та тривожності.*

*Ключові слова: адаптація, адекватна самооцінка, дезадаптація, емоційні контакти, молодь групи ризику, підлітки групи ризику, тривожність, чинники ризику.*

**Постановка проблеми.** Нині стан суспільної моралі, як один із чинників поведінки людини, характеризується тим, що у роки вияву негативних явищ в економіці, поглиблення розшарування суспільства на багатих та бідних, значною мірою втрачено важелі формування світогляду молодого покоління. Через поширення у молоді саморуйнівальної поведінки, розвиток різних негативних явищ (пияцтво, наркоманія, проституція тощо), досить гостро постало питання про максимально раннє виявлення з загального контингенту молоді груп ризику.

**Аналіз останніх досліджень.** У психолого-педагогічній літературі поняття «молодь групи ризику» має низку синонімічних визначень: «важкі», «проблемні», «дезадаптовані», «педагогічно занедбані», «молодь у складній життєвій ситуації» тощо. Автори визначають поняттям «молодь групи ризику» молодь: з обтяженою спадковістю у плані алкоголізації, наркотизації, психічних захворювань; з вираженими відхиленнями у характері, поведінці; позбавлену піклування батьків через різні обставини; з неблагополучних, конфліктуючих та асоціальних родин; з родин, які потребують соціально-економічної і соціально-психологічної допомоги та підтримки; з проявами соціальної і психолого-педагогічної дезадаптації [1; 2; 4; 6]. Висвітлюючи різні точки зору на проблему «молодь групи ризику», науковці пропонують різні методи роботи з нею.

У вітчизняних і зарубіжних психолого-педагогічних джерелах проблемі «молоді групи ризику» присвячено чимало наукових праць (О. Бовть, М. Галагузова, Н. Дівіцина, М. Дубравіна, М. Залстрочева, Н. Зобенько, Т. Золотова, В. Кашенко,

Ю. Клейберг, В. Лютий, Н. Максимова, Р. Овчарова, П. Павленок, Н. Перешейна, В. Сенько, О. Стельмах, С. Харченко, В. Шахрай, Г. Штінова та ін.). Автори досліджували основні групи чинників ризику, котрі створюють ймовірну небезпеку для молоді, причини їх появи та виявляли соціально-психологічні умови ефективної роботи з ними.

**Метою статі** є розкриття чинників соціальної дезадаптації молоді «групи ризику» та презентація розробленої соціально-психологічної програми, спрямованої на соціальну адаптацію такої категорії молоді.

**Виклад основного матеріалу дослідження.** Емпіричне дослідження проводилося у ЗОШ І–ІІІ ст. № 145 м. Харкова протягом 2013–2014 рр. Досліджуваними були 23 учня 8–11 класів, які входили до «групи ризику»: 12 підлітків – експериментальна група (ЕГ) та 11 підлітків – контрольна група (КГ).

Психологічна адаптованість підлітків «групи ризику» тісно пов'язана з фізіологічним станом, сутність її складають такі особистісні вторинні утворення як: самооцінка, тривожність, емоційний стан, що залежать від рівня психологічного комфорту та функціонального стану організму. Тому показниками психологічної адаптованості обрано тривожність і самооцінку, які відображають упевненість у собі, власних силах, здатність стати господарем свого життя.

Аналіз емпіричних даних показав, що як у контрольній групі, так і в експериментальній групі є підлітки з високим рівнем тривожності (табл. 1).

Так, у КГ перевищувала кількість підлітків з високою особистісною тривожністю – 24,50 % та високою ситуативною тривожністю 31,40 %, порівняно з ЕГ – 21,60 % і 28,70 %. І хоча тривожність як риса особистості, проявляється в очікуванні несприятливого розвитку подій, вона є суб'єктивним проявом неблагополучного стану особистості. Високий рівень тривоги можуть мати люди з підвищеним рівнем домагань чи з надто низькою самооцінкою.

Для соціальної адаптації підлітків «групи ризику» ступінь сформованості «перешкод» у встановленні емоційних контактів є дуже важливим, тому що соціальна адаптація цих підлітків надто тісно пов'язана з оточуючими. Тому чим менш сформованими будуть «перешкоди» у встановленні емоційних контактів у підлітків «групи ризику», тим краще буде проходити їх соціальна адаптація. Отримані нами дані свідчать, що у підлітків КГ більш сформованими є «перешкоди» у встановленні емоційних контактів: невміння керувати емоціями, дозувати їх (41,2 %); негнучкість, нерозвиненість, невиразність емоцій (34,3 %); небажання зближатися з людьми (31,4 %); домінування негативних емоцій (24,5 %); неадекватний прояв емоцій (23,5 %) (табл. 2).

У підлітків ЕГ більш сформованими є такі «перешкоди» у встановленні емоційних контактів: невміння керувати емоціями, дозувати їх (38,6 %); негнучкість, нерозвиненість, невиразність емоцій (35,8 %); небажання зближатися з людьми (29,5 %); домінування негативних емоцій (26,2 %); неадекватний прояв емоцій (22,3 %) (табл. 3).

Вищі соціальні емоції або почуття є продуктом суспільного впливу. Вони виникають лише за наявності певного рівня інтелекту і віддзеркалюють відношення предметів і явищ до вищих потреб і мотивів діяльності людини як особистості.

Узагальнення отриманих даних, як у контрольній, так і в експериментальній групі, за методами («Шкала самооцінки та оцінки тривожності» Ч. Д. Спілбергера, Ю. Ханіна та «Діагностика «перешкод» у встановленні емоційних контактів» В. Бойко», підтвердило наше припущення щодо наявності зв'язку між невмінням керувати емоціями та особистісною тривожністю (коеф. кореляції 0,287;  $p \leq 0,05$ ); ситуативною тривожністю (коеф. кореляції 0,350;  $p \leq 0,01$ ). Існує зв'язок між домінуванням негативних емоцій та небажанням зближуватися з людьми на емоційній основі (коеф. кореляції 0,404;  $p \leq 0,01$ ); ситуативною тривожністю (коеф. кореляції 0,316;

Таблиця 1  
Показники рівня особистісної та ситуативної тривожності у підлітків «групи ризику» (%)

Тривожність	Рівні тривожності досліджуваних		
	Низький	Помірний	Високий
Особистісна (КГ)	9,80	65,70	24,50
Особистісна (ЕГ)	11,20	67,20	21,60
Ситуативна (КГ)	12,70	55,90	31,40
Ситуативна (ЕГ)	10,50	60,80	28,70

Таблиця 2  
Показники наявності «перешкод» у встановленні емоційних контактів (КГ, %)

«Перешкоди» у встановленні емоційних контактів	Ступінь сформованості «перешкод»	
	Несформований	Сформований
Невміння керувати емоціями, дозувати їх	58,8	41,20
Неадекватний прояв емоцій	76,50	23,50
Домінування негативних емоцій	75,50	24,50
Негнучкість, нерозвиненість, невиразність емоцій	65,70	34,30
Небажання зближатися з людьми	68,60	31,40

Таблиця 3  
Показники наявності «перешкод» у встановленні емоційних контактів (ЕГ, %)

«Перешкоди» у встановленні емоційних контактів	Ступінь сформованості «перешкод»	
	Несформований	Сформований
Невміння керувати емоціями, дозувати їх	61,40	38,60
Неадекватний прояв емоцій	77,70	22,30
Домінування негативних емоцій	73,80	26,20
Негнучкість, нерозвиненість, невиразність емоцій	64,20	35,80
Небажання зближатися з людьми	70,50	29,50

$p \leq 0,01$ ). Тривожність підлітків має кореляції з неадекватним проявом емоцій (коеф. кореляції 0,258;  $p \leq 0,01$ ), негнучкістю та невиразністю емоцій (коеф. кореляції 0,276;  $p \leq 0,01$ ), домінуванням негативних емоцій (коеф. кореляції 0,275;  $p \leq 0,01$ ). Тобто якщо у підлітків сформовані «перешкоди» у встановленні емоційних контактів, то вони можуть стати чинниками, що сприяють виникненню та формуванню емоційної дисгармонії, а це негативним чином може впливати на соціальну адаптацію підлітків «групи ризику».

Зауважимо, що характер самооцінки підлітків визначає формування у них тих чи інших якостей особистості. Нами виявлено, що у підлітків контрольної групи низький рівень самооцінки мають 27,40 % досліджуваних. Адекватну самооцінку мають 49,10 % досліджуваних, а високий рівень самооцінки мають 23,50 % досліджуваних. У експериментальній групі були отримано такі дані: 30,40 % досліджуваних мають низький рівень самооцінки, 46,10 % досліджуваних – адекватний, і 23,50 % досліджуваних – завищений рівень самооцінки.

Підлітки з адекватною самооцінкою мають більш високий рівень успішності, велике поле інтересів, активність їх спрямована на різні види діяльності, на міжособистісні контакти, помірні та доцільні, спрямовані на пізнання інших і себе у процесі спілкування.

Підлітки з тенденцією до завищення самооцінки проявляють достатню обмеженість у видах діяльності і більшу спрямованість на спілкування, причому малозмістовне.

Нами визначена пряма кореляція між рівнем самооцінки у підлітків і неадекватним проявом емоцій (коєф. кореляції 0,388,  $p \leq 0,01$ ); домінуванням негативних емоцій (коєф. кореляції 0,371,  $p \leq 0,01$ ); негнучкістю, невиразністю емоцій (коєф. кореляції 0,450,  $p \leq 0,01$ ); небажаням зближатися з людьми (коєф. кореляції 0,273,  $p \leq 0,05$ ). Їх прояви відображаються на неадекватній економії емоцій, підліток обмежує емоційну віддачу за рахунок вибіркового реагування у ході спілкування. Діє принцип «хочу – не хочу»; «вважатиму потрібним – приділю увагу партнерові по спілкуванню»; «буде настрої – відгукнуса на його стан і потреби». У спілкуванні з рідними, товаришами, друзями, підліток стомлюється від контактів, розмов,

йому не хочеться спілкуватися навіть із близькими, замикається. Можна сказати, що він пересичений людськими контактами.

Опрацьовані результати анкети «Прояви девіантної поведінки серед молоді» подано на рис. 1–3.

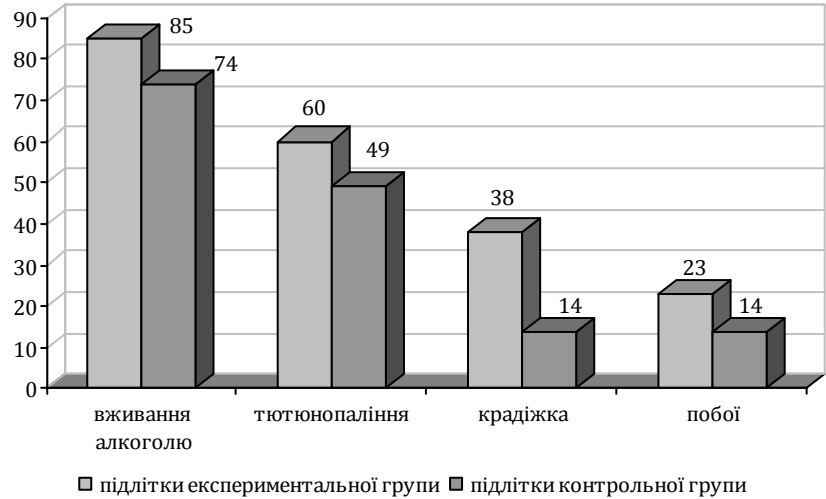


Рис. 1. Схвалення проявів девіантної поведінки досліджуваними

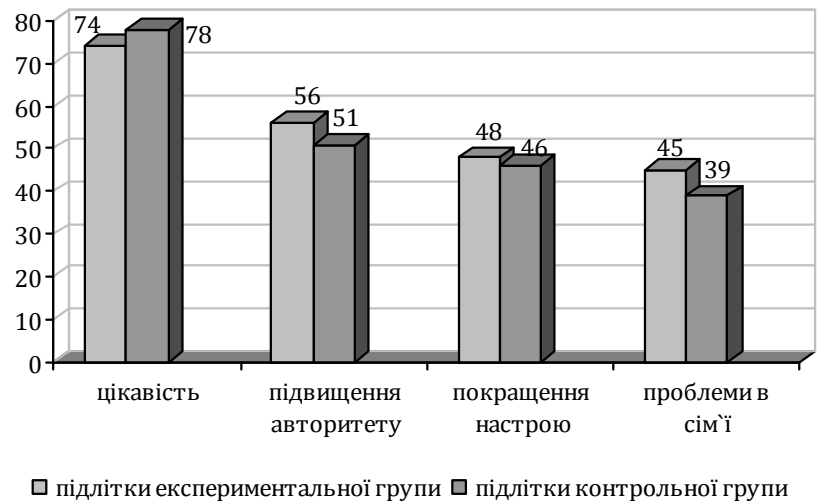


Рис. 2. Причини проявів девіантної поведінки

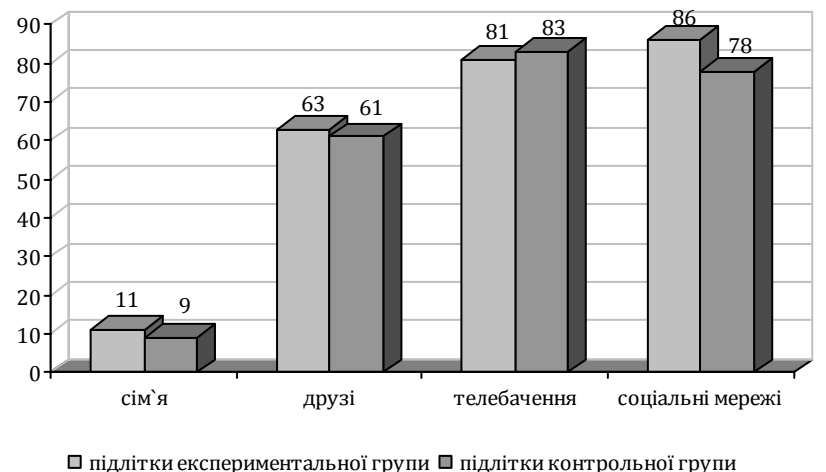


Рис. 3. Вплив оточуючих на прояви девіантної поведінки

Перший блок питань анкети присвячений аналізу схвалення різних форм девіантної поведінки молоді. Нами діагностовано: 85 % підлітків ЕГ та 74 % підлітків КГ схвалюють вживання спиртних напоїв, 60 % підлітків ЕГ і 49 % підлітків КГ не проти тютюнопаління, 38 % підлітків ЕГ і 14 % підлітків КГ не вважають за відхилення крадіжку, а 23 % підлітків ЕГ і 14 % підлітків КГ вважають за норму побої (див. рис. 1).

Серед причин вираження основних проявів девіантної поведінки виділено: цікавість, підвищення авторитету, покращення настрою, проблеми у сім'ї (див. рис. 2). Як бачимо з рис. 2, основною причиною проявів девіантної поведінки 78 % підлітків КГ і 74 % підлітків ЕГ вважають цікавість, 56 % підлітків КГ і 51% підлітків ЕГ – підвищення авторитету, 48 % підлітків КГ і 46 % підлітків ЕГ – покращення настрою, 45 % підлітків КГ і 39 % підлітків ЕГ – проблеми у сім'ї.

Отже, основними причинами прояву девіантної поведінки у підлітковому віці вважається цікавість. Ці факти свідчать, що все таки вікові особливості підлітків, такі як: потреба у самоствердженні, потреба вважатися дорослим, надмірна допитливість – впливають на причини прояву девіацій.

У третьому блоці запитань ми ставили за мету – з'ясувати, хто має найбільший негативний вплив на особистість щодо проявів девіантної поведінки. Отримано такі результати (див. рис. 3).

З даного питання маємо наступні співвідношення: вплив сім'ї на підлітків КГ складає 11 %, на підлітків ЕГ – 9 %, друзів: на підлітків КГ – 63 %, на підлітків ЕГ – 42 %, вплив телебачення становить 81 % на підлітків КГ і 46 % на підлітків ЕГ, соціальні мережі на підлітків КГ – 86 %, на підлітків ЕГ – 72 %. Отже, на досліджуваних найбільший негативний вплив чинять телебачення та соціальна мережа. Дійсно, інтернет може містити інформацію агресивного, жорстокого, аморального чи соціально небезпечного змісту, а надання переваги віртуальному світу перед реальним справляє негативний вплив на психіку, фізичне і духовне здоров'я дитини та може викликати не тільки прояви девіантної поведінки, а й тривожність, дратівливість, фрустрацію. Більшість осіб, залежних від соціальних мереж, утрачають здатність до самостійного мислення, а отже, вони будуть більш податливі до впливу оточуючих. Така ж ситуація склалася і з телебаченням, оскільки близько 50 % (за статистичними даними) телепростору займають бойовики, фільми жахів у той час, як мультфільми та нау-

кові програми або мало транслюються, або показ здійснюється у незручний час (вночі чи зранку).

З метою встановлення взаємозалежності девіантної поведінки й агресивності, ми визначили рівень агресивності підлітків «групи ризику». Результати відповідей підлітків було порівняно за двома критеріями: індекс ворожості та індекс агресивності. Виявлено, що рівень ворожості нижче норми у 6 % підлітків, нормальний рівень ворожості набрали 26 % підлітків, рівень ворожості вище норми мають 68 % підлітків.

Визначаючи рівень індексу агресивності маємо такі результати: 12 % підлітків мають рівень агресивності нижче норми, 36 % підлітків мають рівень агресивності у нормі і 54 % підлітків мають рівень агресивності вище норми (рис. 4).

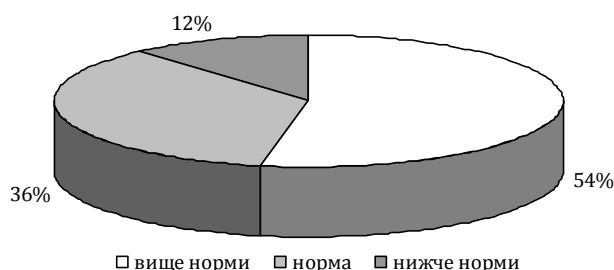


Рис. 4. Показники рівня індексу агресивності у підлітків експериментальної групи

З метою встановлення взаємозалежності між рівнем агресивності та проявами девіантної поведінки визначено кореляції. Як видно з табл. 4, при виявленні взаємозалежності між рівнем агресивності і таким проявом девіації, як уживання алкоголю, встановлено, що чим вищим є рівень агресивності, тим вищий рівень схвалення, а тим самим і загроза вживання, алкогольних речовин. Це стосується обох груп досліджуваних, оскільки коефіцієнт кореляції позитивний в обох випадках (у підлітків КГ –  $-0,484$ ;  $p \leq 0,01$ , у підлітків ЕГ –  $0,382$ ;  $p \leq 0,01$ ).

Таблиця 4  
Кореляція між рівнем агресивності та проявами девіантної поведінки у підлітків

Шкала	Коефіцієнт за Пірсоном		Рівень значущості
	підлітки ЕГ	підлітки КГ	
Вживання алкоголю	0,384	0,342	0,01
Тютюнопаління	0,297	0,261	0,01
Крадіжка	0,003	-0,152	0,01
Побої	0,316	0,217	0,01

За таких умов особа підліткового віку у більшості випадків, коли ситуація буде розгоратися

не за «її планом» і спричинить різні прояви агресії, буде шукати відради в алкоголі, що дасть їй можливість відсторонитися від навколишньої дійсності. Нами з'ясовано, що рівень агресивності впливає також на вживання тютюнних виробів (коефіцієнт кореляції у підлітків КГ – 0,297, у підлітків ЕГ – 0,261;  $p < 0,01$ ). На нашу думку, такий вияв девіації наявний через те, що більшість молоді вважає, що тютюн допомагає заспокоїтися, сприяє логічному мисленню, запобігає виплеску негативних емоцій на оточуючих. За результатами кореляції встановлено, що крадіжки як форма девіантної (делінквентної) поведінки й агресія – не взаємозалежні (коефіцієнт кореляції у підлітків КГ – 0,003, а у підлітків ЕГ –  $-0,152$ ;  $p < 0,01$ ). Ми пояснюємо це тим, що крадіжки найчастіше являють собою продумані дії особи, а отже, агресивні прояви у будь-якій формі не мають суттєвого значення при вияві цієї форми поведінки. Невеликий відсоток опитуваних схвалюють такий прояв девіації, як побої. Проте, встановлюючи взаємозалежність цієї девіації з рівнем агресивності, встановлено позитивну кореляцію (коефіцієнт кореляції у підлітків КГ – 0,316, підлітків ЕГ – 0,217;  $p < 0,01$ ). На нашу думку, причиною такого явища є те, що молодь звикла вирішувати суперечки за допомогою сили, у неї ще не досить розвинені навички міжособистісного спілкування, вміння вирішувати конфлікти конструктивним шляхом.

За результатами кореляції з'ясовано, що прояви агресивності і прояви девіантної поведінки – взаємозалежні. Загроза вживання алкоголю особами різного віку залежить від рівня агресивності. Позитивну залежність отримано у даних, що стосуються таких проявів девіації як тютюнопаління та побої. Отже, ці показники демонструють пряму залежність прояву агресивності та проявів девіантної поведінки.

Для визначення ефективності запровадження розробленої програми проведена контрольна діагностика психічного стану підлітків «групи ризику». Аналіз емпіричних даних показав, що після впровадження психопрофілактичних заходів у більшості підлітків з ЕГ рівень особистісної і ситуативної тривожності значно знизився (16,70% і 18,40%), а у КГ майже не змінився (26,30% і 29,60%).

Результати повторного виявлення «перешкод» у встановленні емоційних контактів подано у табл. 5.

Як видно з табл. 5, у підлітків КГ найменш сформованими є такі «перешкоди» у встановленні емоційних контактів, як: неадекватний

Таблиця 5

**Показники наявності «перешкод» у встановленні емоційних контактів (контрольна група) (%)**

«Перешкоди» у встановленні емоційних контактів	Ступінь сформованості «перешкод»	
	Несформований	Сформований
Невміння керувати емоціями, дозувати їх	59,30	40,70
Неадекватний прояв емоцій	74,80	25,20
Домінування негативних емоцій	73,90	26,10
Негнучкість, невиразність емоцій	64,70	35,30
Небажання зближатися з людьми	69,40	30,50

прояв емоцій (25,2%); домінування негативних емоцій (26,1%); небажання зближатися з людьми (30,5%); негнучкість, нерозвиненість, невиразність емоцій (35,3%); невміння керувати емоціями, дозувати їх (40,7%).

У підлітків ЕГ найменш сформованими є такі «перешкоди» у встановленні емоційних контактів: неадекватний прояв емоцій (21,7%); домінування негативних емоцій (27,1%); небажання зближатися з людьми (30,4%); негнучкість, нерозвиненість, невиразність емоцій (34,8%); невміння керувати емоціями, дозувати їх (36,9%) (див. табл. 6). З порівняльного аналізу кількісних результатів за методиками («Шкала самооцінки та оцінки тривожності» Ч. Д. Спілбергера, Ю. Ханіна та «Діагностика «перешкод» у встановленні емоційних контактів» В. В. Бойко) ми бачимо, що деякі підлітки КГ перебувають у стані тривожності, а це негативним чином може вплинути на соціальну адаптацію підлітків «групи ризику». «Перешкоди» у встановленні емоцій-

Таблиця 6

**Показники наявності «перешкод» у встановленні емоційних контактів (експериментальна група) (%)**

«Перешкоди» у встановленні емоційних контактів	Ступінь сформованості «перешкод»	
	Несформований	Сформований
Невміння керувати емоціями, дозувати їх	63,10	36,90
Неадекватний прояв емоцій	78,30	21,70
Домінування негативних емоцій	72,90	27,10
Негнучкість, невиразність емоцій	65,20	34,80
Небажання зближатися з людьми	69,60	30,40

них контактів відображаються на неадекватній економії емоцій, підліток обмежує емоційну віддачу за рахунок вибіркового реагування у ході спілкування. Якщо у підлітків сформовані «перешкоди» у встановленні емоційних контактів, то вони можуть стати чинниками, що сприяють виникненню та формуванню емоційної дисгармонії, що негативним чином вплине на соціальну адаптацію підлітків «групи ризику».

Для повторного визначення рівня самооцінки особистості та рівня невідповідності між «Я-реальним» та «Я-ідеальним», ми використовували методу дослідження самооцінки. Характер самооцінки підлітків визначає формування тих чи інших якостей особистості.

Виявлено наявність зв'язку між характером самооцінки з тривожністю. У підлітків з адекватною самооцінкою рівень тривожності несформований у 71,20 %, а на стадії формування у – 24,50 % підлітків.

Підлітки з адекватною самооцінкою мають більш високий рівень успішності, велике поле інтересів, активність їх спрямована на різні види діяльності, а також на міжособистісні контакти, як помірні та доцільні, спрямовані на пізнання інших і себе у процесі спілкування. За результатами дослідження виявлено збільшення адекватності самооцінки у підлітків ЕГ.

Визначено особистісні особливості підлітків, які ведуть їх до деформації – це емоційна нестабільність, яка характеризується нестійкістю настрою, висока особистісна тривожність, схильність до драматизації подій, демонстративність, егоцентризм, а також неадекватна самооцінка. Кожне емоційне порушення у підлітків не проходить безслідно, воно проявляється в особливостях особистості і знаходить висвітлення у подальшому житті. Все це означає, що підліткам самим досить важко розібратися у складних життєвих ситуаціях; визначити стиль своєї поведінки з оточуючими; підвищити самооцінку та знизити рівень тривожності.

Для повторного визначення проявів девіантної поведінки у досліджуваних ЕГ та КГ нами

проведена анкета «Прояви девіантної поведінки серед молоді». У ході опрацювання результатів анкети ми отримали такі результати: 70 % підлітків ЕГ та 74 % підлітків КГ схвалюють вживання спиртних напоїв, 49 % підлітків ЕГ і 49 % підлітків КГ – не проти тютюнопаління, 24 % підлітків ЕГ і 19 % підлітків КГ не вважають за відхилення крадіжку, а 9 % підлітків ЕГ і 14 % підлітків КГ вважають за норму побої. Отже, після впровадження психопрофілатичних заходів підлітки ЕГ порівняно з підлітками КГ, стали більш свідомо ставитися до свого здоров'я, так як рівень вираженості схвалення небезпечних проявів девіацій цих підлітків суттєво зменшився. Ці результати підтверджують той факт, що у підлітків ЕГ, порівняно з підлітками КГ, стабілізуються психічні процеси, дехто з них здатен вирішити суперечки без фізичної агресії, вживання алкогольних чи наркотичних речовин.

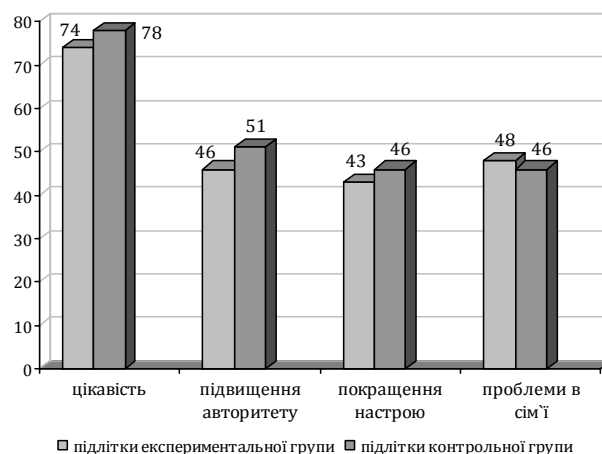


Рис. 5. Причини проявів девіантної поведінки

Серед причин вираження основних проявів девіантної поведінки визначено: цікавість, підвищення авторитету, покращення настрою, проблеми у сім'ї. отримано такі результати (див. рис. 5): 78 % підлітків КГ і 74 % підлітків ЕГ вважають цікавість основною причиною проявів девіантної поведінки, 51 % підлітків КГ і 46 % підлітків ЕГ – підвищення авторитету, 46 % підлітків КГ і 43 % підлітків ЕГ – покращення настрою, 46 % підлітків КГ і 48 % підлітків ЕГ –

Таблиця 7

Показники рівня самооцінки, тривоги у підлітків ЕГ (до та після експерименту) (%)

Вид симптому	Ступінь сформованості симптому	Рівні самооцінки					
		Низький (до)	Середній (до)	Високий (до)	Низький (після)	Середній (після)	Високий (після)
Тривога	несформований	74,20	57,40	66,70	77,40	71,20	78,60
	на стадії формування	22,60	34,00	25,00	19,40	24,50	21,40
	сформований	3,20	8,50	8,30	3,20	4,30	-
Рівні самооцінки (всього)		30,40	46,10	23,50	13,70	60,80	25,50

проблеми у сім'ї. Отже, все таки основними причинами прояву девіантної поведінки у підлітковому віці вважається цікавість. Ці факти свідчать, що все-таки вікові особливості підлітків, такі як: потреба у самоствердженні, потреба вважатися дорослим, надмірна допитливість, впливають на причини прояву девіацій.

У третьому блоці запитань ми ставили за мету з'ясувати, хто має найбільший негативний вплив на особистість щодо проявів девіантної поведінки, отримано такі результати (див. рис. 6). З цього питання маємо такі співвідношення: вплив сім'ї на підлітків ЕГ складає 11 %, на підлітків КГ – 9 %, друзів: на підлітків ЕГ – 58 %, на підлітків КГ – 61 %, вплив телебачення становить 77 % на підлітків ЕГ і 83 % на підлітків КГ, соціальні мережі на підлітків ЕГ – 86 %, на підлітків КГ – 82 %.

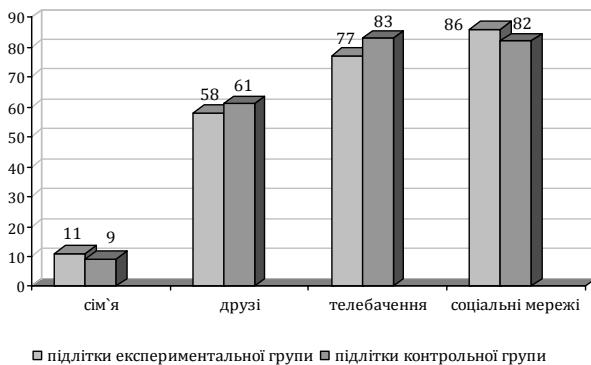


Рис. 6. Вплив оточуючих на прояви девіантної поведінки

Також нами проведено повторну діагностику за *опитувальником Басса-Дарки*. Зазначимо, що підлітки КГ, які не відвідували тренінгові заняття, одержали результати нижчі, тобто вони майже не змінилися. Підлітки ЕГ, які відвідували тренінгові заняття, одержали кращі результати, чим на констатувальному етапі дослідження: рівень ворожості нижче норми у 12 % підлітків, нормальний рівень ворожості набрали 40 % підлітків, рівень ворожості вище норми мають 48 % підлітків.

Визначаючи рівень індексу агресивності, маємо такі результати: 12 % підлітків мають рівень агресивності нижче норми, 42 % підлітків мають рівень агресивності у нормі і 46 % підлітків мають рівень агресивності вищий за норму.

При виявленні взаємозалежності між рівнем агресивності і такими проявами девіації, як вживання алкоголю, тютюнних виробів, встановлено, що чим вищим є рівень агресивності, тим вищий рівень схвалення, а тим самим і загроза

вживання, алкогольних речовин та тютюнних виробів. Це стосується обох груп досліджуваних, оскільки коефіцієнт кореляції позитивний в обох випадках (у підлітків КГ – 0,484;  $p \leq 0,01$ , у підлітків ЕГ – 0,382;  $p \leq 0,01$ ). За результатами кореляції встановлено, що крадіжки як форма девіантної (делінквентної) поведінки й агресія – не взаємозалежні (коэф. кор. у підлітків КГ – 0,002, а у підлітків – -0,148;  $p \leq 0,01$ ). Зменшився відсоток досліджуваних в ЕГ, які схвалюють такий прояв девіації як побої. Проте встановлюючи взаємозалежність даної девіації з рівнем агресивності встановлено позитивну кореляцію (коефіцієнт кореляції у підлітків КГ – 0,278, у підлітків ЕГ – 0,237;  $p \leq 0,01$ ). За результатами кореляції можемо зробити висновок, що прояви агресивності і прояви девіантної поведінки – взаємозалежні. Все це вказує на позитивну динаміку адаптованості підлітків «групи ризику» за умови використання розробленої програми, що складається з комплексу тренінгових занять «Соціальна адаптація підлітків «групи ризику» і можемо стверджувати, що тренінгові заняття, які проводилися з підлітками протягом визначеного програмою часу, позитивно впливають на рівень їх тривожності, агресії, ворожості, самооцінки, наявності емоційних «перешкод».

З'ясовано, що впровадження програми соціально-психологічної адаптації підлітків «групи ризику» сприяло формуванню навичок адекватної поведінки у певних соціальних ситуаціях, навичок самоаналізу, розумінню почуттів і мотивів поведінки оточуючих, умінню робити вибір і брати на себе відповідальність, усвідомленню своїх дій і думок, зміцненню позитивних якостей особистості.

**Висновки.** Характерними особливостями досліджуваних «групи ризику» є: психічна і соціальна незрілість, інфантильність, недостатнє засвоєння норм поведінки, постійна надлишкова залежність від інших, підлеглисть, готовність слідувати за негативними лідерами. Причинами соціальної дезадаптації молоді «групи ризику» є: підвищена тривожність; недоліки морального виховання; інтелектуальна нерозвиненість; несприятлива спадковість; неадекватна самооцінка; нестійкість нервових процесів; відсутність волевої саморегуляції; асоціальна поведінка батьків; уповільнені темпи розумового, соціального та морального розвитку. Девіації, які схвалює молодь, це – вживання алкоголю, тютюнопаління, крадіжки і побої. Переважними причинами прояву девіацій є: цікавість і покращення настрою.

Сформувати навички адекватної поведінки у певних соціальних ситуаціях, самоаналізу, розуміння почуттів і мотивів поведінки оточуючих, уміння робити вибір і брати на себе відповідальність, усвідомлювати свої дії і думки, зміцнити позитивні якості особистості можна через запровадження програми соціально-психологічної адаптації підлітків «групи ризику».

#### Список використаних джерел

1. Андреев Н. А. Асоціальна поведінка неповнолітніх: Монографія / Н. А. Андреев, Ю. В. Тараканов / За ред. А. В. Горозжаніна. — Самара, 2001. — 154 с.
2. Вікова та педагогічна психологія: навч. пос. / [О. В. Скрипченко та ін.]. — К.: Просвіта, 2001. — 416 с.
3. Гольдштейн А. Тренінг умінь спілкування: як допомогти проблемним підліткам / А. Гольдштейн, В. Хомик; пер. з англ. В. Хомика. — К.: Либідь, 2003. — 520 с.
4. Змановська О. В. Девіантологія (Психологія девіантної поведінки): навч. посіб. / О. В. Змановська. — М.: Академія, 2003. — 288 с.
5. Технології соціально-педагогічної роботи: навч. посіб. / За ред. А. Й. Капської. — К., 2000. — 372 с.

6. Яременко О. О. Методичні рекомендації соціальним працівникам щодо удосконалення соціальної роботи із сім'ями, де є конфліктні стосунки між батьками і дітьми / О. О. Яременко, А. М. Ноур. — К.: Держ. ін-т проблем сім'ї та молоді, 2003. — 140 с.

#### Spysok vykorystanyh dzherel

1. Andreev N. A. Asocial'na povedinka nepovnoletnih: Monografiya / N. A. Andreev, YU. V. Tarakanov / Za red. A. V. Gorozhanina. — Samara, 2001. — 154 s.
2. Vikova ta pedagogichna psihologiya: navch. pos. / [O. V. Skripchenko ta in.]. — K.: Prosvita, 2001. — 416 s.
3. Gol'dshtejn A. Trening umin' spilkuvannya: yak dopomogti problemnim pidlitkam / A. Gol'dshtejn, V. Homik; per. z angl. V. Homika. — K.: Libid', 2003. — 520 s.
4. Zmanov's'ka O. V. Deviantologiya (Psihologiya deviantnoї povedinki): navch. posib. / O. V. Zmanov's'ka. — M.: Akademiya, 2003. — 288 s.
5. Tekhnologii social'no-pedagogichnoї roboti: navch. posib. / Za red. A. J. Kaps'koї. — K., 2000. — 372 s.
6. YAremenko O. O. Metodichni rekomendacii social'nim pracivnikam shchodo udoskonalennya social'noї roboti iz sim'yami, de e konfliktni stosunki mizh bat'kami i dit'mi / O. O. Yaremenko, A. M. Nour. — K.: Derzh. in-t problem sim'i ta molodi, 2003. — 140 s.

**ВАЩЕНКО И. В., КОНДРАЦКАЯ Л. В.**

#### СОЦИАЛЬНО-ПСИХОЛОГИЧЕСКАЯ ДЕЯТЕЛЬНОСТЬ С ПОДРОСТКАМИ «ГРУППЫ РИСКА»

*В статье поднимается важный вопрос раннего выявления молодежи группы риска. Дается определение понятию «молодежь группы риска». Освещаются взгляды ученых по проблематике статьи. Представлены результаты эмпирического исследования подростков по уровню личностной и ситуативной тревожности, «помех» в установлении эмоциональных контактов, одобрение проявлений девиантного поведения исследуемыми, причины проявлений девиантного поведения, влияния окружающих на эти проявления, агрессивности. Определено: корреляцию между уровнем агрессивности и проявлениями девиантного поведения у подростков, наличие связи между характером самооценки и тревожности.*

*Ключевые слова: адаптация, адекватная самооценка, дезадаптация, эмоциональные контакты, молодежь группы риска, подростки группы риска, тревожность, факторы риска.*

**VASHENKO I. V., KONDRATSKA L. V.**

#### SOCIO-PSYCHOLOGICAL ACTIVITIES WITH ADOLESCENTS «AT RISK»

*The article raises the critical issue of early detection of at-risk youth. Available definition of «youth at risk». It reflects the views of scholars regarding the issues paper. The results of an empirical study of adolescents on the level of personal and situational anxiety «barriers» to establish emotional contact, approval manifestations of deviant behavior studied, the reasons for the manifestations of deviant behavior, Exposure to these manifestations of aggression. It is defined: correlation between aggressiveness and manifestations of deviant behavior in adolescents, the link between the nature of self-esteem and anxiety. Available characteristic of adolescents with personality traits that lead them to strain. A positive trend adaptability adolescents «at risk» if the use of a training program for their social adaptation is followed. The implementation of this program, according to the authors, helps fomuvannyyu skills appropriate behavior in certain social situations, self-analysis skills, understanding feelings and motives of others, the ability to make choices and take responsibility, awareness of his actions and thoughts, strengthen positive personality traits. Characteristic features of the studied «at risk» are: mental and social immaturity, infantilism, lack of assimilation behavior, constant excessive dependence on others, subordination, willingness to follow the negative leaders. The causes of social exclusion of young people «at risk» are: increased anxiety; shortcomings of moral education; intellectual immaturity; unfavorable heredity; neadekatna self-esteem; instability of the nervous processes; lack of self-willed.*

*Keywords: adaptation, self-esteem, exclusion, emotional contacts, youth at risk, juveniles at risk, anxiety, and risk factors.*

Стаття надійшла до редколегії 03 вересня 2014 року